

えたじま

1

2017年1月
VOL.147



～感謝の気持ちを込めて～
フェスティバル江田島2016

引き継がれる市政の舵取り

明岳新市長が就任

～市民の喜びを増やし、悲しみを減らす市政を～



▲田中前市長(左)から引継書を受けとる明岳新市長(右)

12月5日(月)、11月13日(日)に執行された江田島市長選挙において初当選を果たした明岳周作新市長が初登庁し、職員が出迎えました。

明岳市長は就任式で、集まった職員約80人を前に、「残りの人生をかけて、この江田島市をより良いまちにしたいと市長選に臨み、支援いただいた方たちの熱い思いを持って、

今、このスタート台に立っていません」と立候補から今日までの経緯を話し、呉市職員時代の勉強会で学んだ「人から請われ、頼まれたら断るな」「人生の選択の道があったとき、困難な道か、楽な道かを選ぶときは、困難な道を歩め」と言う人間学の教えを根底にした、仕事への取り組み方を話しました。

それから江田島市の課題について、「人口減少に危機感を持ち、それを緩やかにする施策に取り組んでいきたい」と具体的に、雇用対策、子育て環境整備、高齢者対策を挙げました。

最後に職員に対して「市民にとって何が最善かということを唯一の判断基準にしてください。私を含めて市職員の役割は、市民の皆さんの喜びを増やして、悲しみを減らすことです。市民の方に会えばしっかりとあいさつをして、話に耳を傾けて、寄り添って意見を聞いてください。

私の理想は何年か後に、市民の方に、市の宝物は市職員ですといわれるような市にしていきたいので、共に頑張つて、前を向いて、明るい江田島市を作りましょう」とあいさつしました。

田中前市長退任式

12月2日(金)、任期満了に伴う田中達美前市長の退任式が市役所で行われました。

市職員約80人を前に田中前市長は「曾根薫元市長の後を受け、8年間市政を担当しました。最も思い出深いのは、平成16年、合併による江田島市の誕生です。このような歴史的大事業に立ち会うことができたものとして生涯忘れることのない思い出になりました。

江田島市をより良くするため、財政の健全化、公共施設のあり方に基づく庁舎・公共施設の整備統廃合などの課題解決に向けて一つ一つ着実に取り組んできました。

これからは、新市長を支えて、「熱意・誠意・創意」で新しい風をおこし、みんなで江田島市政を前進させてください」とあいさつしました。



『ワクワクできる島』

「えたじま」づくりに向けて

「新年の『あいつ』」

市民の皆さま、新年明けましておめでとうございます。

市民の皆さまにおかれましては、希望に満ちた、すがすがしい新年をお迎えのこととお喜び申し上げます。

また、旧年中は、市政の推進に對しまして、格別のご理解とご協力を賜り、厚くお礼を申し上げます。

先の市長選挙で、多くの市民の皆さまからご信任を頂き、第3代の江田島市長に就任いたしました、明岳周作でございます。



江田島市長

あき おか
明岳

しゅう さく
周作

市民の皆さまから注がれる市政への大きな期待をひしひしと感じており、その職責の重さに身が引き締まる思いです。それとともに、この緊張感の中、江田島市発展のため、これからの人生をかけ「『ワクワクできる島』えたじま」づくりに向けた決意を新たにしています。

これから市政を運営していく基本的な姿勢として、「熱意・誠意・創意」を胸に、人口減少に歯止めをかけるべく、「しごとの創出」「子育て

しやすい環境づくり」「健康寿命の延伸」の3つのテーマで重点的に施策を展開し、取り組んで参ります。江田島市は、恵み多き島であります。

私は、今後の取り組みについて、市民の皆さま、そして市外の江田島市を応援してくださる皆さまと心をひとつにして推し進めることにより、私たちの子や孫の代に、この素晴らしい「『恵み多き島』えたじま」を存在意義のある江田島市として引き継いでいけると信じています。

皆さまと共に強い思いを持って実践をすることにより、江田島市をいまちに、よりよいまちにしていきたいと思います。

私は、次世代を担う子どもたちが夢と希望が持てるような江田島、住む人も、訪れる人も「『ワクワクできる島』えたじま」の実現に向け、全力で取り組んでまいりますので、引き続き、市政へのご支援とご協力をお願い申し上げます。

結びに、市民の皆さまのご健勝とご多幸を祈念申し上げます、新年のごあいさついたします。

つむぐ通信

シリーズ連載 その8

「つむぐ通信」では、4人の地域おこし協力隊員が、月替わりで活動内容やイベントなどのお知らせや、地域おこしに関する企画や提案を紹介していきます。

【江田島市地域おこし協力隊（写真左から）】

地域スポーツ振興支援員 石津 聡
移住促進支援員 後藤 峻
オリーブ栽培技術指導員 峰尾亮平
オリーブ普及員 西村京子



facebookで情報を発信しています。「江田島市地域おこし協力隊」で検索!!

地域おこし協力隊員が記しているこの「つむぐ通信」。今月はオリーブ栽培を活動にしている峰尾です。今回はプライベートについて書いてみます。

11月下旬、わたしの母が江田島にやってきました。神奈川県綾瀬市に住む母は現在65歳。久しぶりの旅行として広島へ江田島を選んでくれました。実家からわたしの住む沖美町の家まで、ドア・トゥ・ドアで実に7時間。はるばるやってきた母とともに、2泊3日で江田島を満喫しました。

1日目

平和公園散策から、船で江田島へ。昼過ぎに広島駅へと着いた母。母にとっては初めての広島です。お好み焼きを食べ、平和公園を散策し、宇品港から船で江田島へ。「船で移動」というのは、神奈川で暮す人にはとても珍しい体験です。天候にも恵まれ、風を浴び、景色を見ながら進む40分。この新鮮な体験に、母のテンションも早速急上昇。
島へ入り、まずはわたしの住むニューブルービーチ地区を案内。その後「シーサイド温泉のうみ」へ。温泉に入るのも数十年ぶりだったという母。「ほんとうに良いお湯。今日は化粧水もハンドクリームもいらないわ」と大変ご満悦な様子でした。夕食は奮発して「坪希旅館」へ。

瀬戸内を贅沢に味わえる魚料理の数々。「お父さんに悪いわ」と言いながら、顔をほころばせる母。とても満足してくれました。



▲大豆うどんを食べる母

2日目

わたしの好きな江田島を母に紹介した。三高港前にある「かふえ渚」でコーヒーを飲み、「能美産直市場」で地元産の野菜を購入。「島の駅豆ヶ島」で豆乳を飲み、お昼は「ふれあいプラザさくら」で大豆うどん。深江地区オリーブ園でオリーブ畑を案内し、「江田島オリーブファクトリー」でピザを1枚。大柿の「グラッチェ」でお土産用のプリンとジャムを買ひ、沖美町に戻って三高山砲台跡へ。270度見渡せる瀬戸内海のパノラマ景色に大喜びの母。その後、「夢未来（ゆめみらい）」へ。移住直後からお世話になっている清水さん夫妻にご挨拶し、思わず感極まる母。その姿を見て、わたしも胸にくるものがありました。その晩は「能美海上ロジ」へ。好物の牡蠣づくしメニューを前に、再び「こんなに贅沢して、お父さん

に悪いわ」と言って目を細める母。母と同じ部屋で眠るなんて、何十年ぶりだったでしょうか。思い出深い夜となりました。

3日目

広島へ戻り平和学習

3日目は午前中に広島市内へ戻り、平和記念資料館へ。広島を訪れる多くの外国人の姿に感心し、展示物を静かに見つめる母。「本当に来てよかった。ありがとう」と何度も口にして、新幹線で帰っていかしました。

「江田島を案内する側」になったわたし

4月に江田島市に移住してから、何組かの友人たちが島に来てくれます。彼らを案内する度に、ふとあることに気づきます。いつの間にかわたしは、江田島を大好きになっています。連れていきたいところがたくさんあります。自然、風景、海、夕陽、山。お店さんと、そこを営む心ある方々。母も口にしていましたが、江田島市には本当に多くの「宝」があります。その「宝」に出逢えたご縁とタイミングに感謝し、2017年も頑張っていきます。



▲原爆ドーム前で、母と

生涯学習講演会を開催

11月20日(日)、フェスティバル江田島2016会場で、日本将棋連盟棋士の羽生善治さんによる講演会を開催し、約400人の来場者がありました。

羽生さんは自分自身の経験を交えて「決断力」についてお話ししました。

▶ 400人の聴衆を前に講演する羽生さん



清掃登山ボランティア

11月26日(土)、古鷹山とクマン岳で江田島トレッキング倶楽部15人と江田島消防本部21人が登山道の清掃・整備を行いました。江田島トレッキング倶楽部では、多くの人が安全で楽しめる山になることを目指し、毎年この活動を行っています。

▶ 登山道の清掃・整備を行った皆さん



「ヒバゴン」ミニライブ

11月27日(日)、能美町中町の川西農園で、地域活性化の活動を行っている「めぐみ多き宝の島応援交流隊」が主催する、ウクレレデュオ「ヒバゴン」ミニライブを行いました。「ヒバゴン」は、みかんをテーマにしたオリジナルソングを披露し、会場を沸かせました。

▶ オリジナルソングを歌う「ヒバゴン」の皆さん



第12回ヒューマンフェスタ江田島

12月4日(日)、市農村環境改善センター(能美町鹿川)で第12回ヒューマンフェスタ江田島が開催され、約340人が訪れました。

会では、人権作品の表彰や映画の上映などを行い、講演会では、講師に島田洋七さんをお招きしました。

▶ 「がばいばあちゃんから教えてもらった大切なもの」と題して講演する島田さん



市内小学校で人権紙芝居を上演

12月5日(月)~12日(月)、人権擁護委員が市内の各小学校を回り、人権紙芝居を行いました。今年の紙芝居は「白い魚とサメの子」で、いじめがテーマでした。児童から「今日の紙芝居を見て、いじめは本当にいけない事だと、あらためて思いました」という感想がありました。最後に全員で「世界をしあわせに」を合唱しました。

▶ 紙芝居を上演する人権擁護委員のみなさん



広島県保護司会連合会長賞を受賞

第66回「社会を明るくする運動」作文・標語コンテストで能美中2年の増井彩花さんの作品「ひとりじゃない 地域の支えが 大事な居場所」が「広島県保護司会連合会会長賞」を受賞しました。12月26日(月)に広島市で開催の表彰式で表彰されました。

▶ 表彰される増井さん





目標の結果は、広報えたじま4月号で報告します！
1万食に達成するよう、皆さまのご協力をよろしくお願いします。

おすすめメニュー

Cooking



「えたじまん食育レシピ」1万食プロジェクト

「えたじまん食育レシピ」のポイント

今回、紹介するレシピは、本市特産品の牡蠣やオリーブオイル、ちりめんじゃこや地元でよく作られているキュウリ、キャベツ、ワケギなどを使ったものです。

栄養抜群の美味しい牡蠣やカルシウムたっぷりのちりめんじゃこ、健康に効果のあるオリーブオイルを使って、作ってみてください。

【えたじま牡蠣の南蛮漬け】

1人分139kcal



■材料（2人分）

- ・牡蠣…………… 100g
- ・片栗粉…………… 大さじ2
- ・タマネギ…………… 中1/10個
- ・ニンジン…………… 中1/4本
- ・キュウリ…………… 1/2本
- ・揚げ油…………… 適量

【タレ】

- ・水…………… 30cc
- ・麵つゆ（2倍濃縮）… 30cc
- ・酢…………… 30cc

■作り方

- ①牡蠣は洗って、水気をふき、片栗粉をまぶして180℃の油で揚げ、タッパー等に入れておく。
 - ②タマネギは薄切り、ニンジンはせん切りにする。キュウリは縦半分に切り、薄切りにする。
 - ③鍋に、タレを入れ、火にかけ、熱いタレを②の上からかけるとできあがり。
- ※お好みでラー油や七味をかけてください。
できたてもおいしいですが、しっかり漬け込んだものも、美味しいです。

【えたじま牡蠣のチヂミ】

1人分187kcal



■材料（2人分）

- ・牡蠣…………… 6粒
- ・ワケギ…………… 1/2束（なければ青ネギ）
- ・ニンジン…………… 中1/10本
- ・ゴマ油…………… 大さじ1

【タレ】

- ・ポン酢しょうゆ… 大さじ1
- ・ゴマ油…………… 小さじ1
- ・ゴマ…………… 少々
- ・お好みでラー油… 適宜

【生地】

- ・小麦粉…………… 大さじ3
- ・片栗粉…………… 大さじ1
- ・水…………… 1/4カップ
- ・卵…………… 1個
- ・塩…………… ひとつまみ

■作り方

- ①牡蠣は洗って、水気をふいておく。
 - ②ワケギは5cmの長さに切り、ニンジンは5cmの長さのせん切りにする。
 - ③生地の材料を混ぜあわせ、生地を作る。
 - ④生地に②を入れ、ざっと混ぜ合わせる。
 - ⑤フライパンに、半量のゴマ油をひき、④を入れ、回りに野菜がくるよう広げる。少し残した生地に、①の牡蠣を混ぜ、中央にのせる。
 - ⑥弱火で、蓋をして約10分焼く。裏返して、ゴマ油の半量を回し入れ、蓋を取り、中火で5分焼く。パリパリ感がでるまで焦げないように両面を焼くとできあがり。
- ※食べやすい大きさに切り、お好みでタレを付けながら食べる。

作って食べた人は、健康
推進課へ報告してね！



【えたじまの恵みサラダ】

1人分75kcal



■材料（2人分）

- ・キャベツ…………… 中葉2枚程度
- ・キュウリ…………… 2/3本
- ・ミニトマト…………… 2個
- ・ちりめんじゃこ… 大さじ2
- ・オリーブオイル… 小さじ2
- ・ニンニク…………… 1/2かけ
- ・塩…………… ひとつまみ
- ・お好みであらびきこしょう

■作り方

- ①キャベツは、太めの短冊切りにする。
- ②キュウリは縦半分に切り、斜めの薄切りにする。
- ③ミニトマトは、1/4に切る。
- ④ボウルに、キャベツ、キュウリを入れ、塩を振り軽くもむ。皿に盛りつけ、ミニトマトを飾る。
- ⑤フライパンに、オリーブオイルとニンニクを入れ、ニンニクを焦がさないように香りがでるまで炒める。そこへ、ちりめんじゃこを入れ、カリカリになるまで炒める。
- ⑥④に、⑤をかけ、あらびきこしょうで味を調えるとできあがり。

めざせ 1万食!



「みんなで食べよう! 江田島 自慢の恵み」

(問)健康推進課 ☎(40)3242



えたじまん 食育レシピ 1万食プロジェクトとは?

このプロジェクトは、江田島の「食」を活かした「えたじまん食育レシピ」を開発し、そのレシピをもとに作られた料理を、市民みんなが食べ、1万食達成を目指すものです。これを達成するため、地域、保育(子ども)園、学校、事業所、行政などが連携し、取り組みを実施します。



プロジェクトの目指す姿

- 江田島の「食」をみんなで味わうことを通して、「食」に関する理解や意識を高めます!
- 江田島の「食」について知り、ふるさとの愛着や誇りを育てます!



えたじまん 食育レシピ 公表!!

12月中旬に、江田島市食育専門委員会で、6つのレシピを開発しました。(レシピは、広報えたじま1~2月号 おすすめメニューとして掲載します!)



広報えたじま1月号に掲載

- えたじま牡蠣のチヂミ
- えたじま牡蠣の南蛮漬け
- えたじまの恵みサラダ

広報えたじま2月号に掲載

- 野菜あんかけ えたじま豆腐
- えたじまの恵み酢物
- 減塩!えたじまん汁



何をどうするの?

2月1日(水)~28日(火)の期間中に、レシピをもとに作られた料理を、みんなが食べて、1万食を目指します。

どんな所で食べるの?

- 保育(こども)園、小学校、中学校の給食で
- 国立江田島青少年交流の家(宿泊者)等の事業所の昼食で
- 地域で開催される健康づくり教室で(日程は広報えたじま2月号健康ひろばに掲載します)
- ご家庭で



みなさんをお願いします!!

家庭で作った料理と食べた数を教えてください。

作った料理と食べた数(可能であれば、その時の食事風景の写真)を、次のいずれかの方法で、3月3日(金)までに報告してください。

ご協力よろしく
お願いします。



電話・FAX・メール・郵送で!!

報告先 江田島市福祉保健部健康推進課
〒737-2213
江田島市大柿町大原1068-6

電話 (40)3242

FAX (40)3573

メールアドレス kenkou@city.etajima.hiroshima.jp

※食べた数の数え方

食育レシピ2品を作り、5人が食べると
2品×5人=10食となり、
10食と、報告してください。



心とココロの交流

民泊通信

奈良県立平城高等学校の生徒が、10月18日(火)~19日(水)の1泊2日で本市を訪れました。

同校の修学旅行受け入れは5年連続となります。その記念として、民泊通信2カ月連続で、同校を受け入れた家庭の民泊体験談を紹介します。

第2弾は、峯本弥生さん家族（大柿町大原）です。

vol.37

問交流促進課

☎ (43) 1632

5年連続ありがとう
平城高校へ感謝の気持ちを込めての特別企画
2カ月連続で別れの涙特集

音楽は心のコミュニケーション

先月に引き続き、別れの涙特集第2弾。お別れの際に涙を流した生徒さんがいた峯本さん宅。今回もそのコミュニケーションの手法を探りました。

峯本さんはいつも、生徒さんが家に着いたらまず、お茶を飲みながら自己紹介など軽い話をするそうです。お茶は、畑にある豆を使った豆茶。自分の家で作った作物を美味しいと言ってもらえるのはとても嬉しいですよ。すぐに体験するのではなく、一息ついてから出かけます。

今回は、芋掘りや釣り、料理、オカリナ演奏の体験をしたそうです。生徒さんが泊まった初日の夜に



「海に行きたい」と言っていたので、2日目は当初のジャム作りの予定を変更し、釣りに行きました。釣れた魚を生徒と一緒に唐揚げにしてお昼ご飯の一品としました。

オカリナ演奏が体験できる家庭は多くないと思いますが、峯本宅へ泊まる生徒さんは皆、泊まっている間練習をして、一緒に合奏するそうです。また、ご主人が作曲した歌を合唱したりもするそうです。

合奏・合唱は他の人と息を合わせ、何かをすることの難しさや協調性が学べます。やり方の説明が必要な

で、会話も確かに重要ですが、音楽は言葉を超えて、心のコミュニケーションが図れるのかもしれない。生徒の心に響く歌はいつまでも思い出として残り、離島式では涙を誘う悲しい旋律を奏でるのでしよう。



▶ハイタッチでお別れする峯本夫妻

消防出初式を開催

問消防本部総務課

☎ (40) 0351

平成29年消防出初式のテーマは「飛翔」です。新レスポウとともに消防団、消防本部、地域の自主防協会および各防災機関が一体となり大空に羽ばたき、より安全安心なまちを目指す雄姿を披露します。

ぜひ家族や友人を誘ってご来場ください。

日時 1月15日(日)午前10時~11時30分
場所 能美運動公園(能美町鹿川)
内容 消防部隊や車両の行進・式典・防災〇×クイズ(賞品があります)・消防公開訓練・一斉放水・炊き出し



江田島市消防出初式
平成29年出初式テーマ 飛翔
日時:平成29年1月15日(日)10時から
場所:能美町鹿川 能美運動公園

固定資産税を軽減する制度があります

太陽光発電設備設置促進支援制度のお知らせ

問環境課 ☎ (43) 1637

問税務課 ☎ (43) 1636

市の制度

市内で一定規模以上の太陽光発電設備を設置する法人・個人などに対し、固定資産税を軽減する制度があります。これは再生可能エネルギーの導入促進を支援し、環境にやさしいまちづくりの推進や地球温暖化の防止を目的としています。

対象	太陽光発電設備（発電が10kW以上）を設置する市内の土地と、それに関する設備（償却資産）。平成27年度以降に新たに課税されるものが対象です。
軽減内容	対象の土地・償却資産の固定資産税を、課税初年度から5年間は全額、その後の5年間は7割減額します。
申請期限	毎年1月末日（資産の内容に変更がない場合も、毎年申請する必要があります）
申請方法	太陽光発電設備認定申請書に必要事項を記入し、関係書類を添付して、申請期限までに環境課へ提出してください。
その他	<p>※市税（延滞金含む）に滞納がある場合は減額されませんので、ご注意ください。</p> <p>※住宅用太陽光発電（10kW未満）については、別の補助制度がありますのでお問い合わせください。</p> <p>※期限までに申請がない場合や記載事項・添付書類に不備がある場合は申請を受けられないことがあります。</p> <p>※事業用に供している太陽光発電は、償却資産に該当します。その場合は償却資産の申告が毎年必要です。（毎年1月1日現在で会社や個人が事業のために所有している構築物・機械・器具・備品などの資産は1月末までに申告が必要です）</p> <p>※固定資産税の課税内容に関することは、税務課へお問い合わせください。</p>

国の制度

平成28年度税制改正により、太陽光発電設備に係る固定資産税（償却資産）課税標準の特例制度について、次のとおり変更になります。（上記の制度については今までどおりです）

	改正後	改正前
取得時期	平成28年4月1日～平成30年3月31日	平成24年5月29日～平成28年3月31日
対象設備	<p>自家消費型太陽光発電設備 （再生可能エネルギー事業者支援事業費に係る補助を受けて取得した設備および附属装置など）</p> <p>※固定価格買取制度の認定を受けて取得した設備は対象外</p>	<p>固定価格買取制度の対象となる、出力10kW以上再生可能エネルギー設備 （経産省大臣の認定を受けたものが特例の対象）</p>
特例期間および特例割合（変更なし）	新たに固定資産税が課税されることとなった年度の3年度分の固定資産税に限り価格（評価額）の3分の2に軽減	新たに固定資産税が課税されることとなった年度の3年度分の固定資産税に限り価格（評価額）の3分の2に軽減
提出書類	固定資産税（償却資産）課税標準の特例適用申請書および再生可能エネルギー事業者支援事業費補助金交付決定通知書	固定資産税（償却資産）課税標準の特例適用申請書および再生可能エネルギー発電設備の認定について（通知）、または10kW以上の太陽光発電設備に係る設備認定通知書

医療費控除対象一覧

介護保険サービス自己負担分について 問医療介護保険課 ☎ (43) 1639

介護保険のサービスを利用して支払った自己負担の一部は、確定申告の際に医療費控除の対象となるものがあります。

【居宅（在宅）サービス】 ○印が医療費控除の対象です。

	サービスの種類	1割または2割負担分	居住費(滞在費)	食費	備考
医療系のサービス	訪問看護・介護予防訪問看護	○	—	—	
	訪問リハビリテーション	○	—	—	
	介護予防訪問リハビリテーション	○	—	—	
	居宅療養管理指導・介護予防居宅療養管理指導	○	—	—	
	通所リハビリテーション	○	—	○	
	介護予防通所リハビリテーション	○	—	○	
	短期入所療養介護（医療系のショートステイ）	○	○	○	
	介護予防短期入所療養介護（医療系のショートステイ）	○	○	○	
	定期巡回・随時対応型訪問介護看護 （一体型事業所で訪問看護の利用あり）	○	—	—	
	看護小規模多機能型居宅介護 （上記サービスと組み合わせた利用）	○	—	—	
福祉系のサービス	訪問介護（生活援助を除く）・介護予防訪問介護・ 夜間対応型訪問介護	○	—	—	※上記の医療系のサービスがサービス計画に組み合わされている場合が対象となります。福祉系のサービスだけを利用して、医療費控除の対象にはなりません。
	訪問入浴介護・介護予防訪問入浴介護	○	—	—	
	通所介護（デイサービス）	○	—	×	
	介護予防通所介護（デイサービス）	○	—	×	
	認知症対応型通所介護（デイサービス）	○	—	×	
	介護予防認知症対応型通所介護（デイサービス）	○	—	×	
	地域密着型通所介護（デイサービス）	○	—	×	
	小規模多機能型居宅介護	○	—	×	
	介護予防小規模多機能型居宅介護	○	—	×	
	短期入所生活介護（福祉系のショートステイ）	○	×	×	
	介護予防短期入所生活介護（福祉系のショートステイ）	○	×	×	
	地域支援事業の訪問型サービス（生活援助を除く）	○	—	—	
	地域支援事業の通所型サービス（生活援助を除く）	○	—	×	
	定期巡回・随時対応型訪問介護看護 （一体型事業所で訪問看護の利用なしおよび連携型事業所の場合）	○	—	—	
看護小規模多機能型居宅介護 （医療系サービスとの組み合わせ以外（生活援助中心型除く））	○	—	—		

※介護福祉士などが行う喀痰吸引などの医療行為の費用は医療費控除の対象です。

【施設サービス】 ○印が医療費控除の対象です。

サービスの種類	1割または2割負担分	居住費	食費
特別養護老人ホーム	○ (1/2の額)	○ (1/2の額)	○ (1/2の額)
介護老人保健施設	○	○	○
介護療養型医療施設	○	○	○

※医療費控除の対象となる額は、サービス事業所が交付する領収証に記載されています。

記載がない場合には、サービス事業所が領収書とは別に証明します。

（注）特別な居住費（例 部屋の定員が2人以下など）と特別な食費（基準以上の食事をした場合など）の加算部分は、医療費控除の対象外です。

医療費控除の対象とならない介護保険サービス

認知症対応型共同生活介護（グループホーム）、特定入居者生活介護、福祉用具貸与（レンタル）、福祉用具購入や住宅改修など

給与などを支払った場合はお忘れなく

給与支払報告書は早めの提出を！（1月31日まで）

問税務課 ☎（43）1636

平成29年1月1日現在、江田島市に居住している人に対して、平成28年1月～12月に給与などを支払った場合は、1月31日(火)までに江田島市へ給与支払報告書を2部提出する必要があります。早めに、税務課市民税係に提出してください。

- ▶ 給与支払報告書は、左上に「㉑」と表示しているものを使用してください。
- ▶ 対象者別に、特別徴収・普通徴収を区別してください。
- ▶ 支払いを受けた人の住所地が本市以外の場合は、該当の市区町村へ提出してください。
- ▶ アルバイト・パートなど少額所得者や青色事業専従者も、必ず提出してください。

給与支払報告書の記入は正確に！

給与支払報告書に誤りがあると、適正な課税ができません。氏名・フリガナ・生年月日は漏れのないよう正確に記入してください。

- ▶ マイナンバー（個人番号）を正確に記入してください。
 - ▶ 控除対象配偶者・控除対象扶養親族がいる場合は、「控除対象配偶者」「控除対象扶養親族」欄にそれぞれ控除対象扶養親族の氏名・フリガナ・個人番号を記入してください。
 - ▶ 16歳未満の年少扶養親族がいる場合は、市県民税の算定に必要ですので、必ず「16歳未満の扶養親族」欄に氏名・フリガナ・個人番号を記入してください。
 - ▶ 扶養親族が5人目以降の場合は、「5人目以降の控除対象扶養親族の個人番号」「5人目以降の16歳未満の扶養親族の個人番号」欄に扶養親族の個人番号を記入し、「(摘要)」欄に扶養親族の氏名・フリガナを記入してください。16歳未満の扶養親族の場合は、年少者であることを明記してください。
 - ▶ 「生命保険料の控除額」を記入する場合は、「新生命保険料の金額、旧生命保険料の金額、介護医療保険料の金額、新個人年金保険料の金額、または旧個人年金保険料の金額」をそれぞれ記入してください。
 - ▶ 特別徴収義務者は、必ず本市が送付した指定総括表を使用してください。
- ※特別徴収：事業所などの給与支払者が、従業員の住民税を月の給与から差し引いて納める方法【6月から翌年5月の12回払】
- ※普通徴収：個人で市県民税を納める方法【6・8・10・12月の4回払】
- ※市県民税は特別徴収で納めましょう。適正実施にご理解とご協力をお願いします。

所得税の還付を受ける場合には申告が必要です

年金受給者の申告相談会

問中国税理士会広島南支部事務局 ☎082（247）7439

広島市内で、税理士による確定申告無料相談会を実施します。所得税の還付を受ける場合は、申告が必要です。早めに申告しましょう。

対象者 年金受給者（年金以外の収入がある人は除く）

期間 2月6日(月)～10日(金)

時間 午前9時30分～11時30分・午後1時～3時30分

場所 広島市南区役所4階講堂（広島市南区皆実町一丁目5番44号）

持参物 年金の源泉徴収票、国民健康保険などの領収書、生命保険および地震保険の控除証明書、医療費の領収書、個人番号（マイナンバー）のわかるもの（通知カードなど）、認印、還付先口座の通帳など確定申告に必要な資料



オリーブ 情報

問オリーブ振興室
☎(43)1644

1月のオリーブ栽培暦

オリーブを栽培している皆さんへ、オリーブは成長が早く、ほつておくと枝葉が伸びて茂り、樹高も高くなります。また、枝葉が密集しすぎると風通しや日当たりを妨げ、生育が悪くなり、病害虫の原因にもなります。根が休眠している1月～3月までの間にせん定を行いましょう。

【落とすべき枝】
枯れ枝・内向きの枝・幹や太枝から真上に伸びる枝・根元から伸びる枝・重なり合いこすれている枝・1カ所から何本もでている枝

オリーブ冠づくりボランティア募集

「勝利」「平和」などの花言葉を持つオリーブ、古代オリンピックでは優勝者にオリーブ冠が贈られていました。「第22回全国男子駅伝（ひろしま男子駅伝）」では、優勝チーム13人に贈呈します。このオリーブ冠

と一緒に作りませんか？

日時 1月20日(金) 午後1時～4時

(参加できる範囲で参加してください)

場所 大柿公民館(大柿町大原)

申し込み 前日までにオリーブ振興

室へご連絡ください。

一つのオリーブ冠を作るのに約30

分かかります。参加できるお時間にお越しくください。

オリーブオイル講座

オリーブオイルのおいしい食べ方って？健康効果や選び方は？実際に食べながら、地域おこし協力隊と楽しく学びませんか？お食事つきです。

日時 1月21日(土)午後6時30分～8時30分

場所 江田島オリーブファクトリー(大柿町大君)

内容 オリーブとオリーブオイルについてのおはなし、オリーブオイルテイasting

定員 20人(先着順)

参加費 食事代 大人2000円、小学生1000円、幼児無料

※オリーブオイルをかけてみたい食材があれば持参してください。

申込方法 1月20日(金)までに、江田島オリーブファクトリー(☎57)5656)にお電話ください。

(受付時間：午前11時～午後6時・月曜を除く)

主催 江田島市オリーブ振興協議会

共催 江田島オリーブファクトリー

大規模災害 に備えて

問危機管理課
☎(43)1633

家中(いえなか)の地震対策を考える

平成28年は、4月に熊本県で震度7、10月に鳥取県中部で震度6弱の地震が発生し、多くの被害がでました。今一度、家中でできる地震対策について考えてみましょう。

家具等の転倒・落下防止

激しい揺れの中では、家具の転倒・落下などががをすることがあります。

寝室にはできるだけ洋服ダンスなど、背の高い家具を置かないようにしましょう。特に高齢者や乳児の寝る部屋には、家具を置くのは避けたところ。やむを得ず置く場合は、家具が倒れてきても頭や体にぶつからない配置を心がけてください。また、家具転倒防止器具などを使用し家具の転倒防止を行いましょう。

廊下の片づけ
家中では廊下は重要な避難経路です。激しい揺れの後、避難経路に飛散した障害物があると、つまづき転倒し、けがにつながります。日ご

ろから廊下・階段・玄関などの避難経路の片づけを行い、家の中のけがを予防しましょう。

家中の地震対策は、ちよつとした事です。家具転倒防止器具もホームセンターなどで販売されていますので、地震が起こる前に、日ごろから家族で、家中の地震対策を考えておきましょう。

▼家具転倒防止器具



▲防災倉庫

市内10カ所に地区防災倉庫整備

地震などの大規模災害が発生した場合、消防署など防災関係機関は、全力をあげて防災活動を行います。電話の不通、道路の不通、火災の同時多発、水道管の破損などの悪条件が重なり、救護活動がすぐに行われない可能性があります。

被害を最小限にとどめるためには、地域のみなさんがお互い協力し、消火、救出、救護活動を行うことが大切なこととなります。

そこで、自治会や市民のみなさんが行う防災活動や、救助活動に使用できる資機材等を保管する地区防災倉庫を、市内10カ所に整備しました。

今後、地域防災力向上のため、市内の全自治会へ防災倉庫を設置していく計画です。

地域防災リーダー連絡会を開催

12月10日(土)、江田島市役所4階会議室で、第2回地域防災リーダー連絡会を開催しました。

各自治会代表の地域防災リーダーが出席し、それぞれの自治会で実施した避難訓練や、防災活動の取組状況について意見交換を行いました。

現在、江田島市の地域防災リーダーは137人の方が認定されており、災害による被害を少しでも少なくするため、自治会の防災担当として活躍されています。

地域防災リーダーは毎年6月ごろに研修会を行いますので、興味のある方はぜひ、受講し、防災リーダーになってください。



募 集

広島ドラゴンフライズ共同応援

問企画振興課 ☎(43) 1630

広島広域都市圏協議会では、プロバスケットボールチーム広島ドラゴンフライズの共同応援参加者を募集します。

開催日時 2月25日(土)午後2時試合開始

対戦相手 アースフレンズ東京Z
会場 広島サンプラザホール ※現地集合

募集人数 75人(申込多数の場合は抽選)
※江田島市を含む、広島広域都市圏内にお住まいの方が対象です。

参加費 1700円
応援方法 1階指定席で、広島広域都市圏としてまとまって応援します。コート内で参加者全員での記念撮影を行い、全員に写真をプレゼントします。(選手1人のサイン入り。選手は選べません)

申し込み・問い合わせ先 往復はがきにて、参加者全員の住所、氏名、年齢、電話番号と「ドラゴンフライズ共同応援希望」と記入し、1月20日(金)(※消印有効)までに、広島広域都市圏協議会事務局まで郵送してください。
※小学生以下の方は、大人の同伴が必要です。
〒730-08586(住所の記載は不要)
広島市役所広域都市圏推進課 広島広域都市圏協議会
☎082(504)2017

**冬だ！牡蠣だ！冬こそカヌーだ！
温泉もあるよ♪**

問NPO法人江田島eスポーツクラブ(水曜休み)
☎・Fax(45)5461

冬にカヌーに乗って寒さを吹き飛ばし、温泉&新鮮な牡蠣を食べつくしてもらおうイベントです。詳細は江田島eスポーツクラブまでお問い合わせください！
日時 2月11日(祝)
場所 長浜海水浴場(大柿町大君)・能美海上ロτζジ(能美町中町)

内容 カヌー体験・温泉&牡蠣食べ放題
定員 20人(先着順)
メール etajima.e-sport@cue.ocn.ne.jp

平成29・30年度海上自衛隊江田島基地モニター募集
問海上自衛隊第1術科学校
☎(42)1211(内線2016)

海上自衛隊第1術科学校の基地モニターとして各種行事(2カ月に1

回程度)に参加していただき、基地の諸施策などに関して、ご意見、ご要望等を伺います。

募集対象 江田島市在住で、20歳以上(自衛官、現役の公務員を除きます)

委嘱期間 平成29年4月1日〜平成31年3月31日(2年間)

選考方法 書類選考および面接
申込方法 「基地モニター応募」と明記の上、住所、氏名(ふりがな)、生年月日(年齢)、性別、職業、電話番号を記入して官製はがき、またはFAXで申し込んでください。

〒737-2133 海上自衛隊第1術科学校広報係(住所不要)
Fax(42)3030

応募期間 募集中〜1月27日(金)必着
募集人数 5人

国有地売却のお知らせ

問中国財務局呉出張所
☎0823(21)6411

次の国有地を一般競争入札により売却します。

区分 土地

江田島市江田島町宮ノ原二丁目15
438番4(161.72㎡)

最低売却価格 226万円

公示日 12月15日(木)

入札受付期間 1月10日(火)〜19日(木)

開札日 1月31日(火)

※やむを得ない事由により入札を中止する場合があります。

学校給食・保育施設給食
物品納入業者を募集

問西能美学校給食共同調理場
☎(45)2864
平成29年度の学校給食・保育施設給食の物品納入業者を募集します。

主な納入物品 給食共同調理場で使用する野菜・油脂・肉・卵・豆腐類や缶詰など
提出書類
・給食物品納入業者指名願書
・平成28年度納税証明書
※法人は法人税、県税、市税を滞納していない証明、個人は市・県民税、固定資産税、国民健康保険税を滞納していない証明
・食品衛生監視票
・従業員健康管理状況報告書
か、検便検査成績書と検便済証の写し
提出期限 1月31日(火)
提出先 各学校給食共同調理場または保育施設給食センター

家庭ごみの収集運搬業務
委託の参加申請について

問環境課 ☎(43)1637
市では、家庭ごみ収集運搬業務委託の更新に伴い、平成29年度から3年間の同業務委託の参加申請を受け付けます。

申請を希望される方は、平成29年1月16日(月)から20日(金)午後5時まで、市環境課へ

資格審査申請書一式を提出してください。

なお、参加申請の条件は、市内在住の人、または市内に事業所がある事業者です。その他にも条件がありますので、詳しくは環境課へお問い合わせください。

水道管の凍結にご注意を!

問水道業務課
☎(42)3311

冬の冷え込みが厳しいときは、水道管が凍ったり破裂したりすることがありますので、凍結防止をお願いします。

▼凍結しやすい水道管
・屋外にあるむき出しの管(日の当たりにくい管)
・風当たりの強い場所にある管

▼凍結防止の方法
市販の保温材を水道管に巻くなど防寒をし、凍結防止をしてください。

▼水道管が凍ってしまった場合
凍結した水道管に、タオルや厚手の布等をかぶせ、ぬるま湯をゆっくりとかけてください。

熱湯をかけると、水道管が破裂する恐れがありますので、絶対にやめてください。

▼水道管が破裂した場合

水道の元栓を止めて、「江田島市指定給水装置工事事業者」(市ホームページに掲載しています)に修理を依頼してください。

江田島新春将棋大会

一般の部

日時 1月22日(日)午前9時～午後4時
参加費 1000円

小・中学生の部、初心者の部
日時 1月21日(土)午前9時～正午

参加費 無料

対象 未就学児、小・中学生
場所 いずれも大柿公民館
申込期限 1月15日(日)
※電話でのお問い合わせ、申し込みは、土日は終日受付可能ですが、平日は午後8時以降のみとなります。

問い合わせ・申込先 日本将棋連盟江能支部(丸本)

☎080(4262)6653
email m02aoi10ae@w.kuainet.jp

えたじま産地消市場

問農林水産課
☎(43)1642

日時 1月21日(土)午前9時30分～(雨天中止)

場所 タカノス交流広場(江田島町切串)

その時季に収穫した野菜などを販売します。ぜひ、ご来場ください。

広島県特定(産業別)最低賃金改定について

問広島労働局労働基準部賃金室
☎082(221)9244
問呉労働基準監督署
☎(22)0005

広島県特定(産業別)最低賃金が改定されました。改定されたのは、製鉄業等8業種の特定最低賃金で、平成28年12月31日から発効します。適用される業種の詳細等につきましては、お問い合わせください。

また、賃金引上げに取り組む中小企業・小規模事業者の皆さまに、賃金引上げのための助成金制度(業務改善助成金、キャリアアップ助成金)があります。

なお、制度の詳細につきましては、広島労働局または広島県最低賃金総合相談支援センターのホームページをご覧ください。

適用される業種	最低賃金額(時間額)
製鉄業等	901円
金属製品製造業	863円
はん用機械器具等製造業	870円
電子部品等製造業	831円
自動車・同附属品製造業	850円
船舶等製造業	893円
各種商品小売業	821円
自動車小売業	848円

江田島警察署通信 第5号

～新年あけましておめでとうございます～



今年も江田島警察署は特殊詐欺・交通事故防止など、市民の皆さまの安全・安心のために署員一丸となって取り組んで参ります。

下記のキーワードを覚えて、安全・安心な江田島市を目指しましょう!

▶特殊詐欺防止 ～ 「現金送りは全て詐欺」「ATMへ行けは詐欺」

▶交通事故防止 ～ 「夜間の早期ライト点灯」「反射材の着用」

不審な電話があれば「即断」より江田島警察署へ「相談」を! 江田島警察署 ☎(42)0110

消費生活相談ファイル

問消費生活相談専用ダイヤル ☎ (43) 1843

**悪徳業者はあなたの心の隙を狙っています。
知らない相手からの声掛けに注意しましょう。**

消費者を欺こうとするいわゆる「悪徳業者」は、だませそうな人を常に探しており、接点を持つことで仕事のチャンスを狙っています。

訪問勧誘や電話勧誘、もしくは電子メールにおいて、さも親しげに、そして親切そうな言葉で接近を図り、あなたの抱えている不安や悩みという心の隙を巧妙に突いてきます。

手口としては・・・

▶ 公的機関（市役所、年金機構など）を名乗ったり、委託を受けたと称し、信用させる。

▶ 「このままでは大変なことになる」と不安を煽る。などが上げられます。

家制度が崩壊し、核家族化の流れを経て単独世帯が増加しており、日常会話が不足しがちなことから、知らない人からの声掛けについつい乗ってしまいがちになりそうですが、勧誘だと感じたら冷静に考え、安易に承諾せず、すぐに断りましょう。

事を荒立てない様に「穏便に断る」という考えはこの場合「絶対にNG」です。

あなたが望んだわけではなく、相手が勝手に接近してきたわけですから、断る理由をいちいち説明して、相手に納得してもらう必要はありません。説明することが業者の思うツボです。

知らない相手からの勧誘を受け、ちょっとでも不審に思われたら、遠慮なく消費生活相談窓口までお問い合わせ下さい。秘密は厳守いたします。

消費生活相談窓口専用ダイヤル ☎ (43) 1843

◆受付時間 毎週月曜～金曜 午前10時～正午・午後1時～4時（祝日・年末年始除く）

◆消費生活専門相談員による相談受付 毎週（月）・（水）・（金）

下水道を大切に

問下水道課

☎ (42) 3911

下水道は、何でも流せるというものではありません。

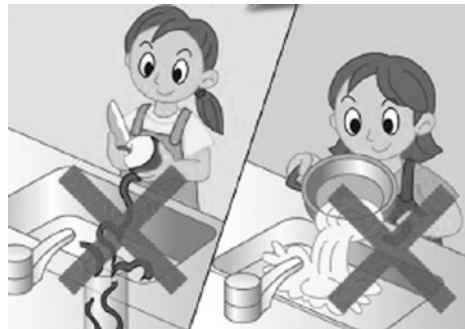
下水道は、自然や生活環境をより良く保つための公共の財産です。

次のことに気を付けて、みんなです下水道を大切に使いましょう。

台所 野菜くず、ビニール片、てんぷら油などを流さないようにしましょう。

トイレ 水に溶けるトイレットペーパー以外のティッシュペーパーや紙おむつなどを流

さないようにしましょう。
汚水も定期的な詰まりを防ぐため、排水管の清掃しましょう。



お米の流通のための制度 （米トレーサビリティ法）

問中国四国農政局広島県拠点

消費・安全チーム

☎ 082 (2228) 9552

問広島県農林水産局農業技術課（食品表示担当）

☎ 082 (513) 3586

米、もち、米菓、だんごなどを生産、製造、販売、提供（外食店舗などを含む）を行う場合には、取引の記録と産地情報の伝達が義務付けられています。

▼取引記録の作成・保存
仕入または販売伝票などに記録が必要な事項（品名・産

地・数量・年月日・取引先・自店舗名など）が記載されていることを確認し、3年間（米飯類は3カ月間）の保存をしてください。

▼産地情報の伝達

商品の包装容器または納品書などに、使用している原料米の産地を国産、〇〇県産などと記載してください。外食店で米飯類を提供する場合は、店内の見えやすい場所にポップなどを用いて表示し、使用している米の産地を消費者に伝達する必要があります。

詳細は農林水産省ホームページをご覧ください。

米トレーサビリティ制度がスタート!



・業者間の取引等の記録の作成・保存が義務付けられています。(平成22年10月1日～)
・産地情報の伝達が義務付けられます。(平成23年7月1日～)

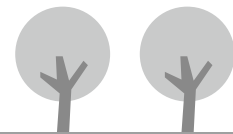
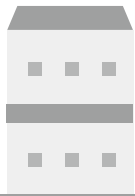
ホームページ <http://www.maff.go.jp/j/syouan/keikaku/beikoku/index.html>

広告

愛情料理
いりこの白だし
これ一本
うすいろ仕立て

濱口屋の愛情料理
いりこの白だし
これ一本
うすいろ仕立て

有限会社 濱口醤油
広島県江田島市大柿町柿浦 2080
Tel 0823-57-2136 Fax 0823-57-7122
ホームページ見てね!



～確定申告時に必要です～

納入済通知書を1月末に送付します

国保……………問税務課☎(43) 1636
 後期高齢・介護…問医療介護保険課☎(43) 1639
 平成28年中に支払った国民健康保険税・介護保険料・後期高齢者医療保険料の納付額を、納入義務者の皆さまへお知らせします。

お知らせする額は、確定申告をするときの社会保険料控除額になります。大切に保管してください。

▶1月下旬に、はがきサイズの「納入済額通知書」を郵送します。

▶お知らせするのは、納付書または口座振替で納付した普通徴収の額です。

▶年金天引き(特別徴収額)での納付額は、この通知書には書いてありません。年金保険者から送付される源泉徴収票で確認してください。

～確定申告時に必要です～

障害者控除対象者認定書を発行します

問医療介護保険課☎(43) 1639
 障害者控除対象者認定書は、確定申告をするときに提示すると障害者控除を受けることができます。

次の要件すべてに該当する場合は認定書をお渡ししますので、申請してください。

対象者

(1)65歳以上で要介護2以上の認定を受けており、かつ、市の定める判定基準に該当する方
 (2)各種障害者手帳や戦傷病者、原爆による控除を受けることができない方
 (3)寝たきり状態ではない方(寝たきりの方は、特別障害者控除を受けることができます)

※平成28年分の申告から、交付対象者を扶養している方も控除を受けることができるようになりました。詳しくは、医療介護保険課へお問い合わせください。

家族介護慰労金支給制度があります

問医療介護保険課☎(43) 1639

家族介護慰労金とは、介護保険サービスを利用していない要介護4または要介護5の高齢者を、在宅で介護している家族の慰労を目的としています。慰労金は年額10万円です。

次のすべてにあてはまる方はご連絡ください。

対象者

65歳以上で、要介護区分が要介護4または要介護5の高齢者と同居等し、無報酬で介護している人。

支給要件

- 1 要介護4または要介護5の高齢者が、過去1年間、介護保険サービスを利用していないとき(通算して7日以内のショートステイの利用は可能です)
- 2 平成28年度住民税非課税者(介護者および要介護者)
- 3 要介護4または要介護5の高齢者が、過去1年間、合計で90日を超える入院をしていないとき

高齢者インフルエンザの接種期限が近づいています。早めの接種を!!

問健康推進課☎(40) 3242

接種期限を過ぎると全額自己負担となります。医療機関へ予約をして、早めに接種してください。

予防接種の種類 インフルエンザ

接種期限 1月31日(火)まで

対象者

- ・接種日において65歳以上の人
- ・接種日において60歳以上65歳未満で心臓・腎臓・呼吸器などに重度の疾患がある人(身体障害者手帳1級相当)

接種回数 実施期間中1回

自己負担額 1,500円 医療機関へ直接支払ってください。

※生活保護を受給している人は無料です。接種前に生活保護受給証明書を医療機関へ提示してください。

接種方法 個別接種

右の表のいずれかの場所で接種を受けてください。

市窓口 健康推進課(大柿保健センター)、本庁、各支所

接種場所(医療機関)		予防接種の種類 高齢者インフルエンザ
県内	市内	医療機関へ直接予約をして、接種を受けてください。
	市外	市窓口で広域予防接種券の交付を受け、医療機関に提出し、接種を受けてください。
県外		※県外の医療機関等へ入院・入所等の理由による場合 (1)接種前に市窓口へ「申出書」を提出してください。 (2)市が交付する「依頼書」を医療機関に提出し、接種を受けてください。 (3)接種後、市窓口へ「接種費用助成」の申請をしてください。償還払いにより、接種費用を指定された口座へ振り込みます。 ※申請書等は市のホームページでダウンロードすることができます。

健康ひろば



元気アップ筋トレ教室 (申し込みは不要)

問健康推進課 ☎ (40) 3242

興味のある方は、どなたでも参加できます。
(参加費・申し込みは不要)

講師 林田優子先生 (PFAインストラクター)
準備物 運動のできる服装、タオル、お茶

期日	時間	場所
1月12日(木)	午後1時30分	大柿保健センター
1月30日(月)	～2時30分	三高会館

健康づくりウォーキング教室 (申し込みは不要)

問健康推進課 ☎ (40) 3242

高田地区にあるお寺「光源寺」を目指し歩きます。
住職の講話をお楽しみに！

日時 1月24日(火)午前9時30分～

集合場所 中町港(能美町中町)時計台の下

コース 高田地区 光源寺 参拝コース

準備物 帽子、タオル、お茶、保険代30円

江田島はつらつ運動教室 (前日までに申し込みが必要)

問健康推進課 ☎ (40) 3242

日常生活の中で取り組める、安全で楽しく効果的な運動を講義と実技を交えてお伝えします。

日時 1月23日(月)午前10時～11時30分

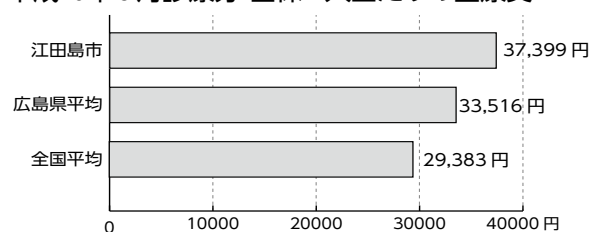
場所 江田島コミュニティセンター(江田島町小用)

国保1人当たりの医療費の状況

問医療介護保険課 ☎ (43) 1639

本市の国保加入者1人当たり医療費(医療費総額÷被保険者数)は全国平均・県平均を大きく上回っています。

平成28年6月診療分 国保1人当たりの医療費



※かかりつけの医師を持ち、気になることがあったらまずはかかりつけの医師に相談しましょう。

8020運動

8020(ハチマルニイマル)運動は、「80歳になっても20本以上自分の歯を保とう」という運動で今年度、安芸歯科医師会管内で26人の江田島市の方が達成されました。

内容 自体重運動とインターバル速歩③

講師 健康運動指導士 中山翔太先生

準備物 筆記用具、飲み物、タオル、運動しやすい服装・靴

健康相談室(予約が必要)

問健康推進課 ☎ (40) 3242

保健師・栄養士が本人、家族、関係者の相談に応じます。20歳以上の人なら、どなたでも利用できます。(当日予約も可)

日時 1月25日(水)午前9時～午後4時

場所 大柿保健センター 相談室

内容 血圧測定、尿検査、体組成計測定、乳児の体重測定、栄養相談等

※検診を受診された人は、健診結果を持参してください。

心の健康相談(前日までに予約が必要)

問広島県西部保健所呉支所厚生保健課 ☎ (22) 5400

日時 1月13日(金)午後1時30分～3時

場所 大柿公民館1階第1会議室

アルコール健康相談会(申し込みは不要)

問健康推進課 ☎ (40) 3242

本人、家族が体験を語り合い、断酒を支援する場です。

日時 1月16日(月)午後1時30分～3時

場所 江田島公民館

ジェネリック医薬品はご存知ですか? ～自己負担額の軽減、財政の改善～

問医療介護保険課 ☎ (43) 1639

ジェネリック医薬品(後発医薬品)とは、新薬(先発医薬品)の特許が切れた後に販売される新薬と同等の有効成分を持つ医薬品(添加剤や製造工程が新薬と完全には同じではありません)のことです。

急速な高齢化の進展等により医療保険財政の厳しさが増しているなかで、ジェネリック医薬品は、一般的には安価で経済的となっていますので、皆さんの自己負担額の軽減、財政の改善に繋がります。

医師の治療方針や医療機関・薬局の在庫によりご用意できない場合もありますので、ジェネリック医薬品を希望される場合は、医師・薬剤師にご相談ください。

ジェネリック切替えによる国民健康保険薬代の年間削減効果

診療月	切替延べ人数	薬代の削減効果額
平成27年8月～平成28年7月	18,499人	42,881,278円



1月の園庭開放

子

市内の各保育施設で、園庭開放を実施しています。保育園の子どもたちと一緒に外遊びをしませんか!? 来年度入園をご希望の方も、ぜひおこしく下さい。

なお、行事等で利用できない場合がありますので、ご利用の際は、直接、各園にお問い合わせください。

日程 毎週(月)~(金) 午前10時~11時(土・日祝日無し)

内容 戸外あそび(雨天の場合は中止)

江田島保育園	☎(42) 1629	柿浦保育園	☎(57) 2524
切串保育園	☎(43) 0213	飛渡瀬保育園	☎(57) 2326
宮ノ原保育園	☎(42) 1625	認定こども園こよう	☎(42) 1626
中町保育園	☎(45) 2220	認定こども園のうみ	☎(45) 2219
三高保育園	☎(47) 0110	認定こども園おおがき	☎(57) 2537

図書館 だより

開館時間

午前9時30分~午後7時
※大柿公民館図書室は日曜のみ
午後5時まで

1月の各館(室) 定例行事案内

江田島図書館



■新春特別企画

発泡スチロールを使ったアート工芸を作ろう!

日時 1月20日(金)午後1時~

場所 2階会議室

講師 久保田明美さん

定員 10人(定員になり次第締切)

材料費 400円

489人が達成しました!! 本でめぐる 江田島スタンプラリー

「本でめぐる 江田島しましまスタンプラリー」にたくさんの参加をいただき、ありがとうございました。

これからも読書に親しみ、楽しんでください。

1月の休館(室)日

3館(室) 共通の休館(室)日

毎週木曜日(定期休館・室)

1日(祝)~4日(水)(年始休館・室)

9日(祝)(祝日休館・室)

江田島図書館 ☎(42) 1417
25日(水)(月末整理日)

能美図書館 ☎(45) 0075
31日(水)(月末整理日)

大柿公民館図書室 ☎(57) 3071
27日(金)(月末整理日)

能美図書館



■第139回ふれあい広場

「えほんのおはなし」

日時 1月22日(日)午後2時~

場所 2階研修室

講師 大平秀雄さん(絵本専門士)

内容 絵本の魅力やよみきかせの大切さを学びます。

定員 30人(事前の申し込みが必要)

対象 よみきかせに興味のある方および
従事者、保育士、子育て中の保護者

■児童文学誌『小鳥』(第12号)を
発行

今年も、小学生から一般までの幅広い層から童話・童謡・おきかえ詩などの力作が集まりました。この冊子は、市内各図書館(室)で貸し出ししていますので、ぜひ、ご一読ください。

1月のミニ図書館

期日	時間・場所
18日(水)	午前10時~11時 津久茂児童館
	午前11時15分~正午 切串公民館
	午前11時~正午 三高会館
	午後2時15分~3時 市民サービスセンター

大柿公民館図書室



■おはなしむら

日時 1月14日(土)午後2時~

内容 絵本の読み聞かせと工作
(折り紙と綿で雪の庭を作ろう)

■かみしばいごや

日時 1月22日(日)

午前10時30分~11時

内容 かみしばいの上演

「まめまき まかせて!」ほか

▶児童文学誌『小鳥』
(能美図書館)



子育てひろば



健康推進課からのお知らせ
☎(40)3242

すくすくベビーくらぶ

日時 1月11日(水)
午前10時～11時30分
場所 能美保健センター
内容 ベビーマッサージ
講師 RTA認定講師 高橋友絵さん
参加費 無料
準備物 バスタオル、母子健康手帳、飲み物(お茶・ミルクなど)
※希望者には身体計測、健康相談を行います。

すくすくくらぶ

日時 1月27日(金)
午前10時～11時30分
場所 能美保健センター
内容 リズムあそび
参加費 無料
準備物 タオル、飲み物(お茶・ミルクなど)
※動きやすい服装で参加してください。
申込期限 1月20日(金)

食育チャレンジ隊

日時 1月26日(木)
午前10時～正午
場所 鷲部公民館
内容 冬野菜を使っておやつ作り!
対象者 2歳以上の幼児と保護者
申込期限 1月19日(木)
参加費 1人100円
準備物 エプロン、お茶、タオルなど

食育体験事業

「お魚教室4回シリーズ」
第3回カキ打ち体験!
日時 1月29日(日)
午前10時～正午
場所 山岡水産(能美町高田)
対象 子どもと保護者(子どもの年齢制限なし)
申込期限 1月25日(水)
準備物 お茶、タオル、軍手、汚れてもよい服
※焼きガキの試食(自己負担)ができます。



▲昨年度の体験の様子

子育て支援センターからのお知らせ ☎(42)2852

にこ♡にこ身体計測とお誕生会

日時 1月6日(金)・2月1日(水)
午前10時～身体測定
午前11時～誕生会
内容 どんなに大きくなったかな?身体計測後、誕生会をします。誕生月のお子さんには、イン

タビューと写真入りカードのプレゼントがあります。
準備物 母子健康手帳、タオル

にこ♡にこひろば

にこ♡にこひろば①
日時 1月12日(木)
午前10時30分～11時30分
「ピエロとバルーン」
内容 今年もピエロさんたちが、にこ♡にこハウスにやって来ますよ!風船でいろいろなものができるので、驚いたり喜んだり…。大人も子どもも一緒に楽しみましょう!

にこ♡にこひろば②
日時 1月18日(水)
午前10時30分～11時30分
「リズムあそび」
講師 古澤文子さん
内容 いろいろなものを使い、音楽に合わせて、リズムあそびをします。みんなでワイワイ楽しみましょう♪
持ち物 お茶、タオル

にこ♡にこひろば③
日時 1月24日(火)
午前10時30分～11時
「節分」
内容 おにはそと、ふくはうち。節分は健康と幸せを祈る、古くから伝わる行事です。今年はみんなで鬼の帽子を作りましょう!

乳幼児健診・相談

健

種別	実施日	場所	対象児
乳児	2月8日(水)	大柿保健センター	平成28年8月・9月・10月生まれ
	2月22日(水)		平成28年8月・9月・10月生まれ
1歳6カ月	2月7日(火)		平成27年5月・6月・7月生まれ
	2月21日(火)		平成27年5月・6月・7月生まれ
3歳6カ月	2月9日(木)		平成25年5月・6月・7月生まれ
	2月23日(木)		平成25年5月・6月・7月生まれ
5歳児	2月10日(金)	平成23年10月・11月・12月生まれ	
	2月24日(金)	平成23年10月・11月・12月生まれ	

受付時間 午後1時～2時
※対象児には個別に通知します。1週間前までに通知が届かない場合は、健康推進課へご連絡ください。
※今年度は、江田島支所の改修工事に伴い、江田島保健センターが利用できないため、会場は全て大柿保健センターとなります。お間違いのないよう、気をつけてください。



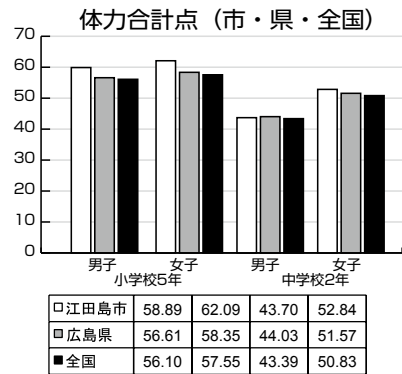
児童生徒の体力・運動能力調査結果について

平成28年4月～7月に、児童・生徒全員を対象とした「体力・運動能力調査」を実施し、その調査結果が11月に広島県教育委員会から公表されました。

種目は、小学校で8種目(握力、上体起こし、長座体前屈、反復横とび、20mシャトルラン、50m走、立ち幅とび、ソフボール投げ)、中学校で9種目(握力、上体起こし、長座体前屈、反復横とび、20mシャトルランまたは持久走、50m走、立ち幅とび、ハンドボール投げ)です。

平成27年度の全国平均値と比べると、本市の児童生徒の「全国平均以上の種目数」の割合は81.3%で、昨年度の75.7%から、5.6ポイント増加しました。

詳しくは、市教育委員会ホームページに掲載していますので、ご覧ください。
この結果の分析を行い、改善策を立て、引き続き体力・運動能力の向上を目指します。



ふるさと歴史講座 第3回参加者募集

ふるさと歴史講座(第3回)を開催します。

第3回は、三高砲台を散策しながら市の近代化遺跡について学びます。多くの皆さまの参加をお待ちしています。

3回目「近代化遺産研修」
三高砲台散策

日時 1月21日(土)
午後1時30分～3時

場所 沖美ふれあいセンター
ロビーに集合後、三高砲台へ車で移動
講師 宇根川進さん(市文化財保護委員長)
定員 20人

けんみん文化祭で特別賞を受賞

参加費 無料
申し込み 1月18日(水)までに生涯学習課へ申し込んでください。
お問い合わせ 生涯学習課 ☎(40)3037
※最終回(2月)は「古文書」をテーマに開催します。

11月27日(日)、福山市神辺文会館で、けんみん文化祭16分野別フェスティバル(合唱・洋楽)が行われ、江田島市から出場したカトレアコーラスが特別賞を受賞しました。代表の二矢川さんは、「まさか自分たちが賞をいただけるなんて。これからも練習を重ね、更なる飛躍を目指します」と、驚きと喜びをかみしめていました。



▲カトレアコーラスの皆さん

大柿高校で親プロを実施

12月1日(木)、大柿高校で「地域ぐるみで子育て、親の立場で考えてみよう」をテーマに、「親の力」をまなびあう学習プログラムを実施しました。3年生22人が、将来、親として、子どもとどう関わり、どう育んでいくかについて、グループに分かれて話し合いました。

学習の振り返りの中で「子供を大切にしたい、幸せにしてあげたい」「たくさん遊んであげたい」などの意見が出され、子育てを考えるきっかけとなりました。



▲グループで話し合う大柿高校生徒

人権作品の受賞者

日常の体験をもとに人権尊重の大切さについて理解してもらうため、作文やポスターを募集し、636点の応募がありました。

作文部門 優秀賞

部門	氏名	学校名・学年
小学校 中学年の部	先家 青汰	鹿川小3年
小学校 高学年の部	名島 凜	三高小6年
中学生の部	川空 明依	能美中1年

ポスター部門 優秀賞

部門	氏名	学校名・学年
小学校 低学年の部	金川 柚希	柿浦小2年
小学校 高学年の部	川口 真治	切串小5年
中学生の部	伊木 千晴	能美中2年

公民館の催し案内

※記載がない場合、開催場所は各館
※電話で各公民館に申し込んでください

■江田島公民館 ☎ (42) 0015 新春料理講座

内容 一人でデコレーションケーキ
(ワンホール) 作りに挑戦しませんか。

日時 1月25日(水)
午前10時～午後1時

講師 久保文子さん

参加費 800円(材料費)

対象 どなたでも参加できます。

定員 8人

申込期限 1月11日(水)

■大柿公民館 ☎ (57) 3009

▶催しその1

大柿公民館まつり・大柿陀峯大学祭
への一般出場者募集!

内容 3月4日(土)～5日(日)に開催される、大柿公民館のまつりおよび大柿陀峯大学祭への一般出場者を募集します。

募集要項 大柿公民館窓口にあります。

申込期限 2月1日(水)までにお申し込みください。

詳細については、大柿公民館にお尋ねください。



学びの館 市民ギャラリー 1月



野鳥写真展 ～江田島の冬鳥たち～

沖美公民館バードウォッチング教室の皆さんがカメラに収めた冬鳥たち、約30点を展示します。どれも江田島市に生息する鳥たちです。ぜひ、江田島市の豊かな自然を間近で感じてみませんか?

展示期間 1月12日(木)～2月12日(日)
※開館時間は午前9時30分～午後4時30分(火・祝除く)

▶催しその2

『大原十二景の絵馬(扁額)』ワークショップ

内容 大柿歴史資料館にある、『大原十二景』を詠んだ閑考庵雨丹奉納の扁額の句をひも解き、句を味わいながら歴史や風景などを偲びましょう。12月～3月までの第2火曜日に、シリーズでワークショップを開設します。

日時 1月10日(火)
午後1時30分～3時30分

講師 山口美智さん

参加費 無料

申込期限 1月7日(土)

▶催しその3

市民ギャラリー『古田隆法写真展①
動物・植物』

内容 大柿町大原在住の古田隆法さ

らの写真展です。長年にわたり写したためた幅広いジャンルの中から、今回はユーモラスな動物の姿や花などを中心に展示します。様々なアングルでとらえたベストショットをご堪能ください。

期間 1月4日(水)～31日(火)

場所 大柿公民館正面玄関ロビー

▶催しその4

江田島体験隊!～煎茶体験と久枝家ゆかりの品々～

内容 久枝家(江田島村旧庄屋)ゆかりの品々を見学し、薫香と煎茶を楽しみます。

日時 1月14日(土)午前10時～

場所 学びの館

講師 西村美智子さん

参加費 1,000円

申込期限 1月10日(火)

江田島市成人式を開催します

江田島市成人式を開催します。

ぜひ出席して、人生の節目となる1日を過ごしてください。

日時 平成29年1月8日(日) 午前10時～

会場 江田島市農村環境改善センター

対象となる新成人

平成8年4月2日～平成9年4月1日生まれで、原則市内に在住の方。

市外在住者でも、本市出身など関係のある方は参加できます。



◀昨年度の式の様子



火災・救急・救助は119番

- 消防本部・消防署
☎ (40) 0119(代)
- 能美出張所
☎ (45) 4739

平成28年11月1日～30日

火災・救急件数

火災	0件(13件)
救急	149件(1,380件)

※かっこ内は平成28年1月からの累計

消防つうしん

火災などのお問い合わせは☎ (42) 3119へ

能美少年消防クラブ結成会を実施

11月1日(火)、中町小学校で能美少年消防クラブ結成会を行い、4、6年生の児童8人をクラブ員と認定しました。

このクラブは、少年期に明るく元気な心と身体をつくることや、自分たちの学校や、まちの防火や防災に役立つことを学んでいくものです。

結成会終了後、ポンプ車の放水体験や消火器の取り扱いなどを行い、終始なごやかな雰囲気、児童たちも積極的に活動していました。

今後も、月1回の活動を行い、防火意識の高揚を図っていきます。



※現在、クラブ員は18人です。



「みんなで減災」一斉実施防災訓練

11月4日(金)、南海トラフ地震を想定した防災訓練を江田島中学校、認定こども園こよう、小用自治会が合同で実施しました。



授業中に地震が発生した想定で、教師から指示を受け避難するほか、男子生徒と小用自治会員が協力して、歩行困難な市民をリヤカーに乗せて搬送したり、女子生徒と園児が手をつないで安全な高台へと避難する訓練を行いました。皆さんも地震に備え、いち早く安全な場所へ避難する心構えをもっておきましょう。

20歳になったら国民年金

(問) 市民生活課 ☎ (43) 1634・広島南年金事務所 ☎ 082 (253) 7710

年金 だより

国民年金は年をとった時や、病気やケガなど、いざという時の生活を現役世代みんなが支えようという考えで作られた仕組みです。20歳以上60歳未満で日本国内にお住まいの方は、国民年金に加入することが義務付けられています。20歳になったら、忘れずに国民年金の加入手続きをしましょう。

国民年金に加入するには

20歳の誕生日の前月、または当月月上旬に日本年金機構からお送りする「国民年金被保険者資格取得届書」に必要事項を記入し、誕生日の前日から14日以内に市民生活課が各支所に提出してください。郵送による手続きもできます。

※20歳になられた時点で厚生年金保険に加入している方は、届書の提出は不要です。また、厚生年金保険に加入している配偶者に扶養されている方は、加入の手続きは配偶者の勤務先を経由して行いますので、配偶者の勤務先に必ず連絡してください。

国民年金加入後の流れ

①「年金手帳」が届きます
年金手帳は、年金の加入制度が変わったとき(例・国民年金→厚生年金保険)や年金の請求手続きなど一生涯使用しますので、大切に保管してください。

※厚生年金保険に加入している方、障害・遺族年金を受け取っている方、あるいは受け取っていた方は、すでに基礎年金番号をお持ちですので、年金手帳は届きません。

②「国民年金保険料納付書」が届きます

1カ月あたりの保険料は、1万6260円(平成28年度)です。金融機関の窓口のほか、コンビニエンスストアで保険料を納めてください。

前払い(前納)すると、保険料が割引になりお得です。また、口座振替で前納すると割引額がアップし、さらにお得になります。

保険料には月額400円を加えて、将来もらえる老齢基礎年金に上乗せできる付加年金制度や、収入が少ないなどの理由で、保険料を納めることが難しいときは、保険料が免除・猶予される制度があります。

保険料を未納のままにすると、年金を受け取ることができない場合があります。保険料を納めるか、免除・猶予の申請を必ずしてください。

おめでとうございます 11月16日～12月15日届け出分
すこやか (地区別50音順・敬称略)

「すこやか」は、生まれたお子さまについて掲載依頼書を提出された場合に掲載しています。掲載希望の場合は、秘書広報室へご連絡ください。

- 江田島町**
石田 真菜 (江南・11月24日) 島田 燈依 (宮ノ原・11月25日)
土肥 楓 (大原官有地・11月7日) 前本 真叶 (中央・12月3日)
- 能美町**
沖 彩葉 (鹿川・11月17日) 田中 梨乃 (中町・11月17日)
増永 穂花 (鹿川・11月14日)
- 沖美町**
大野 瑠生 (岡大王・12月3日)
- 大柿町**
平野 寿 (大原・11月28日)

ご冥福をお祈りします 11月1日～30日届け出分
おくやみ (地区別50音順・敬称略)

「おくやみ」は、亡くなられた方を掲載しています。このコーナーへの掲載を希望されない場合は、秘書広報室へご連絡ください。

- 江田島町**
上本 君江 (小用・98歳) 岡垣内通明 (鷺部・88歳)
沖 敏明 (切串・85歳) 加川 次男 (宮ノ原・91歳)
川口 岩夫 (大須・89歳) 小栗美恵子 (宮ノ原・82歳)
笹部 茂 (小用・86歳) 末田ハツノ (津久茂・89歳)
瀬口ハナ子 (秋月・95歳) 瀬戸 信男 (津久茂・80歳)
西川 信治 (中央・90歳) 平野 欣宏 (宮ノ原・85歳)
古川 武仁 (切串・75歳) 古川 誠志 (秋月・27歳)
正岡フミコ (小用・88歳) 松田 孝行 (江南・67歳)
峯崎 敏章 (小用・81歳) 山口 禎子 (江南・81歳)
- 能美町**
上田 清子 (中町・91歳) 川空 角登 (中町・68歳)
木原フミ子 (鹿川・87歳) 倉田 君子 (鹿川・100歳)
佐木 博子 (鹿川・87歳) 中田トシコ (高田・93歳)
福島アヤコ (鹿川・80歳) 向井 昭治 (中町・87歳)
矢野 史郎 (中町・82歳) 吉田 雅子 (中町・91歳)
米原 修 (鹿川・85歳)
- 沖美町**
後河内義明 (美能・81歳) 川本フサエ (岡大王・93歳)
久保河内アサコ (美能・98歳) 谷田キミエ (岡大王・92歳)
樋川 操一 (岡大王・87歳) 日當 勝義 (是長・92歳)
吉原 徹 (是長・65歳)
- 大柿町**
青木 輝義 (大君・75歳) 大本サツキ (柿浦・82歳)
岡本 秀雄 (大君・86歳) 桐山日出男 (飛渡瀬・78歳)
坂田 京一 (小古江・88歳) 澤原 良樹 (大原・72歳)
中川富士枝 (飛渡瀬・85歳) 宮崎 春江 (大君・87歳)
渡邊日出雄 (飛渡瀬・81歳)

ありがとうございました
寄附 (50音順・敬称略)

切串小学校、江田島中学校、児童福祉事業として
上村汽船株式会社 (江田島町切串)

- ふるさと寄附金として**
- | | |
|-----------------|-----------------|
| 有田 浩之 (東京都港区) | 飯田 育浩 (東京都足立区) |
| 内田 隆史 (神奈川県横浜市) | 大下 繁之 (神奈川県横浜市) |
| 大福谷真希 (呉市) | 大村 達朗 (東京都江戸川区) |
| 岡村 裕喜 (呉市) | 田川 照明 (広島市佐伯区) |
| 田中三喜男 (大阪府交野市) | 田中 芳江 (大阪府八尾市) |
| 泊野 吉男 (広島市南区) | 西崎 哲雄 (千葉県柏市) |
| 花田 智憲 (東京都世田谷区) | 平井加津子 (大阪府藤井寺市) |
| 道本 秀憲 (広島市中区) | |

1月の当番医 ※日程は変更することがあります。
問健康推進課 ☎ (40) 3242

- 1日祝 大谷リハビリテーション病院 (大柿町柿浦) ☎(57)3636
診療時間：午前10時～午後5時
青木病院 (江田島町中央) ☎(42)1121
診療時間：午前9時～午後5時
- 2日月 芸南クリニック (大柿町柿浦) ☎(57)3705
診療時間：午前10時～午後5時
吉田病院 (江田島町津久茂) ☎(42)1100
診療時間：午前9時～午後5時
- 3日火 長尾医院 (沖美町三吉) ☎(47)0204
診療時間：午前10時～午後5時
青木病院 (江田島町中央) ☎(42)1121
診療時間：午前9時～午後5時
- 8日水 大井(征)医院 (大柿町大原) ☎(57)6500
診療時間：午前10時～午後5時
- 9日祝 梶川医院 (沖美町岡大王) ☎(48)0201
診療時間：午前10時～午後5時
- 15日土 大君浜井病院 (大柿町大君) ☎(57)5678
診療時間：午前10時～午後5時
- 22日土 川崎医院 (能美町鹿川) ☎(45)2031
診療時間：午前10時～午後5時
- 29日土 大谷リハビリテーション病院 (大柿町柿浦) ☎(57)3636
診療時間：午前10時～午後5時

※子どもさんの診療については事前に医療機関へ電話でお問い合わせください。なお、症状によっては、呉市医師会休日急患センター等を紹介する場合があります。

1月の相談

- 心配ごと相談 (午後1時～3時30分)
問市社会福祉協議会 ☎ (40) 2501
- 5日(木) 農村環境改善センター
10日(火) 大柿公民館
17日(火) 三高会館
24日(火) 江田島公民館

市税などの納期限 1月31日(火)

税などは、期限内に納めましょう。ゆめタウン江田島内の市民サービスセンターでは、土曜日・日曜日・祝日でも納付できます。

- 国民健康保険税 (問)税務課 ☎ (43) 1636
(7期)
- 後期高齢者医療保険料 (問)医療介護保険課 ☎ (43) 1639
(7期)
- 介護保険料 (問)医療介護保険課 ☎ (43) 1639
(7期)
- 保育料 (問)子育て支援センター ☎ (42) 2852
(1月分)
- 住宅使用料 (問)都市整備課 ☎ (43) 1647
(1月分)
- 下水道受益者負担金 (問)下水道課 ☎ (42) 3911
(4期)

平成28年11月30日現在
人口と世帯数 (外国人市民を含む)

	男性	女性	計	世帯数
江田島	4,434	4,424	8,858	4,813
能美	2,544	2,775	5,319	2,618
沖美	1,669	1,641	3,310	1,804
大柿	3,456	3,719	7,175	3,614
全体 (前月比)	12,103 (△41)	12,559 (△19)	24,662 (△60)	12,849 (△32)

フェスティバル江田島2016

「夢いっぱい！笑顔あふれる希望の江田島！！」

テーマ考案者 大柿中学校1年 木村真佳さん



▶サンマを求めて列を作る来場者



11月20日(日)、国立江田島青少年交流の家(江田島町津久茂)で「フェスティバル江田島2016」が開催され、約1万6千人の来場者で賑わいました。

会場では、ステージ発表や文化交流ブース、テント村などが行われ、来場者たちは思い思いに交流を楽しみました。

オープニングセレモニーでは、平成23年に発生した東日本大震災

で、本市所有のフェリーを貸与した縁により、このイベントに毎年多くのサンマを無償提供していたが、宮城県気仙沼市の大島汽船に感謝を込めて田中達美市長から、白幡昇一代表取締役へ感謝状を手渡しました。

焼きサンマブースでは、東北の秋の味覚を味わおうと、多くの来場者が列を作り、白幡社長自らが一人一人に配りました。



▲ステージ発表の演奏会(市内小・中・高生)



▲感謝状を受け取る白幡代表取締役(右)



▲テーマを考案した木村さん



▲子どもプレイゾーン

今月の表紙

11月20日(日)に開催したフェスティバル江田島2016で、大島汽船の白幡代表取締役が持参したサンマを来場者に振る舞いました。



ほっこりとき

東日本大震災から5年が経過しましたが、被災地ではまだまだ復興の取り組みが続いており、本市からも宮城県気仙沼市に職員派遣を続けています。

私も震災直後の6月に、宮城県山元町に2週間、災害支援に赴きましたが、その時の光景は今でも忘れません。

そんな厳しい状況の中で、フェリー貸与のお礼にと、毎年、大量のサンマをフェスティバル江田島に提供していただきました。大島汽船さんには大変感謝しています。今回でサンマの提供は一区切りというのですが、今後も両市の絆を大切にして、完全復興に向けて、できることを支援していきたいと思っています。