

# 消 防 年 報

平成 2 9 年版

(平成 3 0 年刊行)



制服用エンブレム（平成 1 7 年制定）

江田島市消防本部

# は し が き

この年報は、江田島市における消防現勢及び平成29年度中の消防業務に関する諸般の事項を収録し、将来の参考に資するとともに、消防事情を広く一般に紹介するため編集したものであります。

資料統計は平成30年3月末日をもって収録し、一部これによらないものについては、当該表にそれぞれ記載する年月日で表わしています。（「平成29年中」という表記は、平成29年1月初日から平成29年12月末日を表します。）

平成30年8月 江田島市消防本部

## 概 況

1 江田島市消防本部の概況	1
2 面積・世帯数及び人口	1
3 江田島市消防本部・消防署・出張所の配置図	2
4 消防の沿革	3
5 歴代の各役職	8

## 総務関係

1 江田島市消防本部組織図	12
2 消防本部事務分掌	13
3 消防庁舎等の現況	16
4 消防相互応援協定の締結状況	16
5 予算（平成30年度消防予算内訳）	17
6 消防職員の現況	18
7 教養	20
8 職員の公務災害	21
9 職員の特殊技能状況	22

## 予防関係

1 防火対象物の現況	23
2 建築同意事務	24
3 中高層建築物の状況	27
4 危険物	29
5 査察	33

6	火薬	34
7	高圧ガス	36
8	各種届出事務処理状況	37
9	広報活動実施状況	38
10	防火組織の現況	39

## 警防関係

1	消防装備	40
2	水利施設	43
3	主な災害の状況	44

## 火災統計

1	年別火災発生状況	49
2	地区別火災発生状況	50
3	月別火災件数	51
4	出火原因別火災件数	51
5	時間別火災発生状況	52
6	火災統計各図	53

## 救急・救助統計

1	救急出動件数及び搬送人員	54
2	月別救急出動件数及び搬送人員	55
3	曜日別救急出動件数及び搬送人員	56
4	時間別救急出動件数及び搬送人員	57
5	年齢区分別搬送人員	58
6	傷病程度別搬送人員	58
7	傷病程度・年齢区分別搬送人員	59
8	現場到着所要時間別出動件数	59
9	病院収容所要時間別搬送人員	60
10	救急隊員の行った応急処置	60
11	年別救急出動及び搬送人員	61
12	救急隊別出動件数及び搬送人員	61
13	救急応援活動の地区別出動件数	62
14	救急応援活動の出動件数	62
15	ドクターヘリ要請件数及び搬送件数	63
16	普通救命講習の実施状況	63
17	救助出動状況	64
18	救助統計各図	65

## 指令関係

1	通信施設の概況	66
2	119番受信状況	67
3	覚知別災害受信件数	67
4	出動指令区分	67
5	月別災害119番受信件数	68
6	曜日別災害119番受信件数	68
7	時間別災害119番受信件数	68
8	無線在籍表	69

## 消防団関係

1	消防団の沿革	70
2	江田島市消防団組織図	73
3	消防団長・方面隊長	73
4	階級別団員数	73
5	消防団員退職・新任状況	74
6	団員の在職年数	75
7	団員の年齢構成	76
8	消防団の定員と報酬	76

## 【概 況】

### 1. 江田島市消防本部の概況

広島県南西の広島湾に浮ぶ江田島、能美島とその周辺に点在する島々で構成される。

広島市からは海上約7.5km、呉市からは海上約6kmの位置にある。呉市とは、音戸大橋・早瀬大橋の両架橋により結ばれ、実質的には陸続きとなっている。

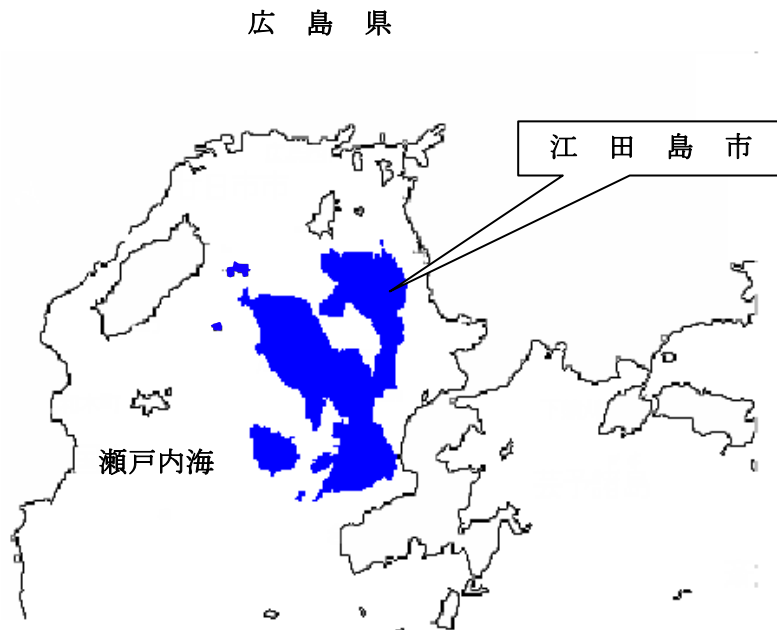
平成元年4月1日に江能広域行政事務組合と江能水道企業団が合併し、江能広域事務組合を設置、住民の生活水準のより一層の向上と地域の経済力の培養を目指し住民福祉の向上を推進した。

平成6年10月1日には音戸消防署及び倉橋出張所が消防・救急業務を開始し常備消防体制の整備を図るとともに、活力に富んだ住みよい地域づくりに努め、本組合の広域的かつ一体的な発展を遂げた。

平成16年11月1日に、江田島町・能美町・沖美町・大柿町が合併し、江田島市を発足させた事により、当消防本部の名称も江田島市消防本部として新たなスタートを切った。

それに伴い、それまで管轄していた音戸町・倉橋町は呉市管轄となり、職員の分割を余儀なくされ、当消防本部職員46名が呉市へ移籍することとなった。

消防事務が6町から4町へ移行し、市民の立場に立った行政サービスの提供及び市民の目線に沿った消防行政を心掛け、円滑な消防業務の運営に努めている。

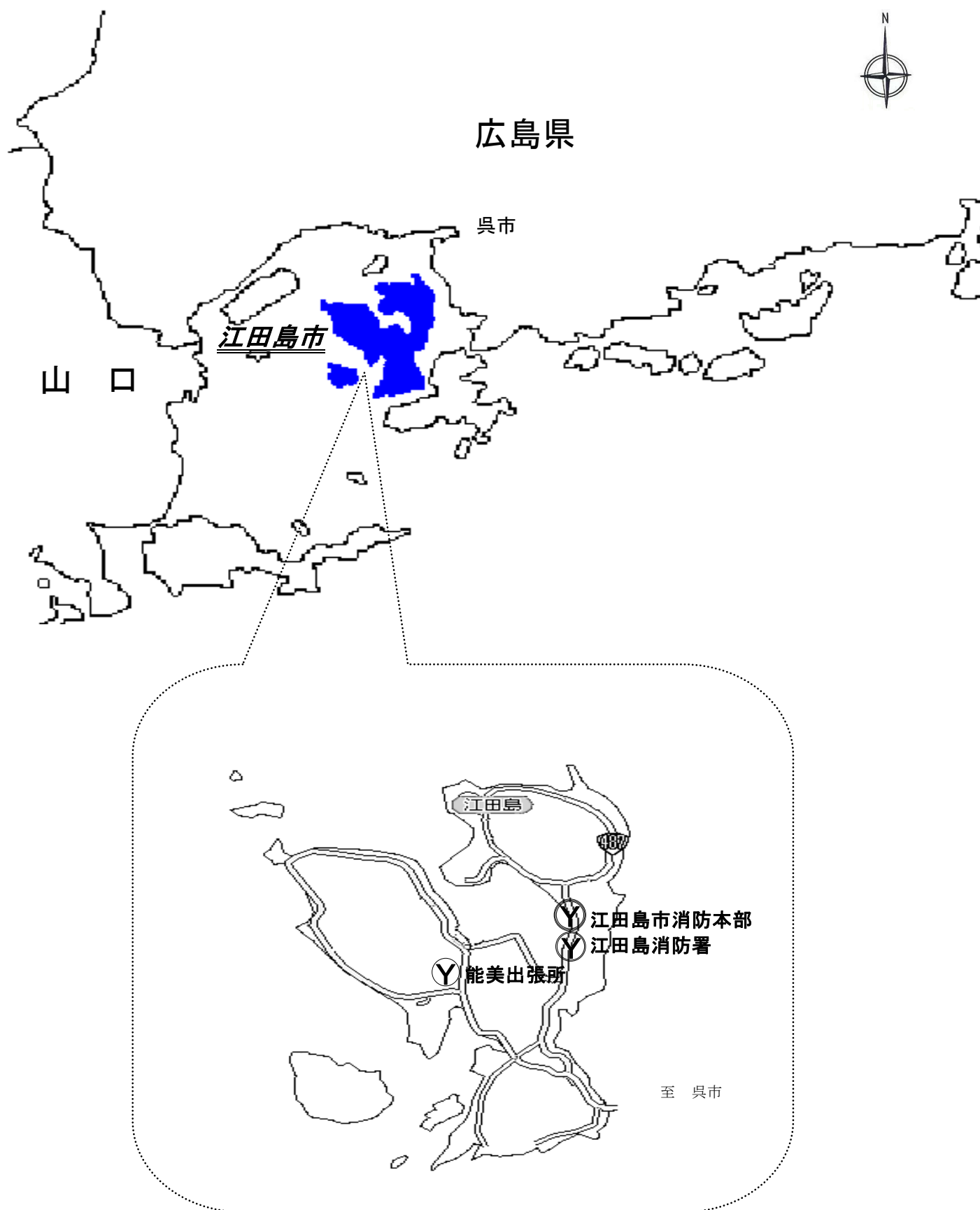


### 2. 面積・世帯数及び人口

(平成30年4月1日現在)

面 積 (k m <sup>2</sup> )	世 帯 数	人 口 (人)
100.70	12,348	23,594

### 3. 江田島市消防本部・消防署・出張所の配置図



#### 4. 消防の沿革

昭和48年	4月	江能広域行政事務組合の設立により、江能広域消防本部発足
	7月	財団法人日本消防協会から指揮車兼広報車の寄贈を受ける
	8月	財団法人日本消防協会から救急車の寄贈を受ける
	9月	職員8名増員、実員10名
	10月	江能広域消防署発足、消防・救急業務開始（仮庁舎旧江田島町立鷺部小学校）、職員5名増員、実員15名
	11月	広島市及び呉市と救急業務協定を締結 消防ポンプ自動車2台購入
昭和49年	3月	消防無線電話設備設置完了（基地局2・移動局4）
	4月	職員11名増員、実員26名
	7月	鹿川出張所庁舎完成（佐伯郡能美町鹿川1275の3） 消防救急指令装置設置
	8月	消防本部、消防署庁舎完成（江田島町鷺部689の25）
	9月	消防救急一斉指令装置設備119番緊急電話一斉切替完了、無線電話設備移設完了 消防ポンプ自動車1台購入
	10月	新庁舎に江能広域消防署開署、職員7名増員、実員33名 鹿川出張所開所、無線基地局開局、消防無線電話移動局1基整備
	12月	職員3名増員、実員36名 小型動力ポンプ1台購入
昭和50年	4月	職員4名増員、実員40名 日本損害保険協会より救急車の寄贈を受け鹿川出張所へ配備、救急業務を開始
	5月	日本損害保険協会より中型消防ポンプ自動車の寄贈を受け鹿川出張所へ配備
	8月	職員2名増員、実員42名
	10月	江能広域危険物安全協会発足
昭和51年	2月	小型動力ポンプ積載車2台購入、本署1台、鹿川出張所1台配備
	4月	職員4名増員、実員46名
	6月	財団法人日本消防協会より広報車の寄贈を受ける
	7月	石油コンビナート等災害防止法制定施行に伴い、江田島地区及び能美地区が特別防災区域に指定される
	12月	職員3名増員、実員49名
昭和52年	3月	大型化学消防車購入
	4月	職員7名増員、実員56名
	11月	職員5名増員、実員61名 在日米陸軍司令部との消防相互援助協約締結
昭和53年	3月	本署石油コンビナート用消防車車庫完成、屋上に泡原液備蓄タンク（5,000リットル）設置、大型高所放水車購入
	8月	防災無線設置完了
	11月	広島海上保安部と消防業務協定締結・呉海上保安部と消防業務協定締結

昭和54年	3月	泡原液搬送車購入
	4月	職員2名増員, 実員63名
	10月	職員6名増員, 実員69名
昭和55年	3月	救急車購入, 鹿川出張所へ配備
	7月	指揮車購入, 本部へ配備
昭和56年	2月	非常用消防救急指令装置補助盤1台及び録音機2台設置
	3月	鹿川出張所コンビナート用車庫(71㎡) 泡原液備蓄タンク(5,000リットル) 大型消防車用橋梁(15トン) 完成
		鹿川出張所仮眠室及び事務室改築工事完成
		救急車購入, 本署へ配備
昭和57年	3月	消防ポンプ自動車2台購入, 本署1台, 鹿川出張所1台配備
		消防庁長官表彰として, 竿頭綬を授与される
	12月	消防専用無線中継所工事完成(大柿町陀峯山山頂)
		指揮(広報)車購入, 本部へ配備
昭和58年	5月	特別潜水隊設置, 潜水器具8セット購入, 本署へ配備
	10月	大型高所放水車分解整備完了
昭和59年	1月	コンプレッサー1基購入, 本署へ配備
昭和60年	3月	査察車購入, 本署へ配備
	9月	小型動力ポンプ積載車2台購入・本署1台, 鹿川出張所1台配備
昭和61年	3月	日本損害保険協会より救急車の寄贈を受け鹿川出張所へ配備
		消防ポンプ自動車1台購入, 本署へ配備
	6月	指揮車購入, 本部へ配置
昭和62年	2月	消防救急指令装置導入(更新)
	3月	救急車購入, 本署へ配備
		消防ポンプ自動車1台購入, 鹿川出張所へ配備
	9月	広島県内広域消防相互応援協定締結
昭和63年	3月	救急波整備
		消防救助訓練塔建設
平成元年	3月	救助工作車購入, 本署へ配備
	4月	江能広域行政事務組合と江能水道企業団の合併統合により江能広域事務組合を設立
		職員2名欠員補充, 実員69名
		鹿川出張所を分署に昇格
平成2年	3月	広島県内航空消防応援協定締結
	4月	職員2名欠員補充, 実員69名
	7月	指揮車更新整備, 本署へ配備
	11月	職員2名欠員補充, 実員69名
	12月	同栄社共済連合会より救急車の寄贈を受け鹿川分署へ配備
平成3年	4月	江能広域事務組合事務局へ1名出向
		職員1名欠員補充, 実員69名
		広島県消防学校へ教官として1名派遣



10月	江能広域事務組合事務局へ1名出向
平成4年4月	職員定数1名増となり、定数70名 職員2名欠員補充、実員70名
平成5年3月	広島県消防学校派遣教官1名の帰任
4月	職員定数2名増となり、定数72名 職員2名欠員補充、実員72名
平成6年2月	指揮統制車購入、本部へ配備
3月	高規格救急車購入、本署へ配備
4月	音戸町・倉橋町が江能広域事務組合に加入し（消防事務のみ）6町となる 職員定数47名増、定数119名 職員採用46名、実員118名
8月	音戸消防署、倉橋出張所開設準備室を開設 指揮車購入、音戸消防署開設準備室へ配備 職員2名欠員補充、実員119名
9月	日本損害保険協会より消防ポンプ自動車寄贈、音戸消防署開設準備室配備 消防専用無線中継所工事完成（倉橋町宇和木峠）
10月	音戸消防署・倉橋出張所開署、消防救急業務開始 職員1名欠員補充、実員119名 本部指令室、江能消防署救急消毒室改修
11月	職員2名欠員補充、実員119名
12月	高規格救急車購入、音戸消防署へ配備
平成7年1月	小型動力ポンプ積載車2台購入、音戸消防署・倉橋出張所へ配備 阪神・淡路大震災へ応援隊を派遣（1～3次・総員24名）
2月	消防ポンプ自動車2台購入、音戸消防署・倉橋出張所へ配備
3月	救助工作車購入、音戸消防署へ配備
平成8年8月	職員1名欠員補充、実員119名
12月	資機材搬送車購入、本部へ配備
平成9年4月	職員1名欠員補充、実員119名
平成10年2月	大型化学消防車更新整備、鹿川出張所へ配備
10月	救急車更新、鹿川出張所へ配備 消防本部庁舎耐震補強工事完了
平成11年1月	消防無線中継所更新（陀峯山山頂）
7月	事務連絡車購入、本部へ配備
9月	指揮車更新整備、本部へ配備
10月	鹿川出張所救急消毒室設置
平成12年3月	消防本部庁舎保安用発電機設置 消防無線県内共通波（基地局）更新
4月	職員1名欠員補充、実員119名
7月	広報車（人員搬送車）更新整備、本部へ配備
9月	救急車更新、倉橋出張所へ配備
11月	職員1名欠員補充、実員119名

平成13年	3月	はしご付大型高所放水車更新整備
平成14年	2月	小型動力ポンプ積載車更新整備，江能消防署へ配備
	3月	泡原液搬送車更新整備，江能消防署へ配備
	4月	職員3名欠員補充，実員119名
	7月	指揮車更新整備，本部へ配備
	12月	小型動力ポンプ積載車更新整備，鹿川出張所へ配備
平成15年	1月	職員1名欠員補充，実員117名
	3月	消防ポンプ車更新整備，鹿川出張所へ配備
	4月	広島県消防学校へ教官として1名派遣
	6月	広報車更新整備，江能消防署へ配備
平成16年	2月	高規格救急車更新整備，江能消防署へ配備
	4月	職員3名欠員補充，実員118名
	11月	江田島市合併に伴い江田島市消防本部に名称変更 呉市が音戸町及び倉橋町を管轄，それに伴い職員46名が呉市へ移籍 職員定数44名減，定数75名，市からの出向3名，実員75名 江能消防署を江田島消防署，鹿川出張所を能美出張所へそれぞれ名称変更 本部に消防防災室新設，指令課を通信指令室へと機構改正 新潟県中越地震による被災地に職員を派遣
平成17年	3月	広島県消防学校派遣教官1名の帰任 消防訓練塔新設
	4月	職員1名欠員，実員74名 江田島市と海上自衛隊1術科学校・呉弾薬整備補給所・呉造修補給所貯油所支所 との災害の際における活動覚書を締結
	8月	江田島市と広島海上保安部及び呉海上保安部との消防業務協定締結
	12月	江田島市と在日米陸軍基地管理隊との消防相互援助協約の締結
平成18年	2月	日本消防協会より緊急消防自動二輪車3台の寄贈を受ける（江田島市消防団） 緊急消防自動二輪車の運用に関し，消防本部と消防団で覚書を締結
	3月	消防本部増築，高機能指令センター設置・運用開始 消防ポンプ自動車整備，江田島消防署へ配備
	4月	職員1名欠員補充，職員3名江田島市へ出向，職員1名広島県へ派遣， 実員72名 消防防災室及び通信指令室廃止。本部総務課へ消防団係，本部警防課へ通信指令 係を移管
	10月	輸送車整備，江田島消防署へ配備
	12月	ダイユウ技研土木（株）より高規格救急車の寄贈を受け能美出張所へ配備
平成19年	4月	職員1名欠員，実員71名
平成20年	3月	救助工作車更新整備，江田島消防署へ配備 広島県への派遣職員1名帰任
	4月	職員2名欠員補充，実員70名
平成21年	4月	職員2名欠員補充，実員65名
平成22年	3月	指揮統制車更新整備，本部へ配備

		消防ポンプ車，高規格救急車更新整備，江田島消防署へ配備
	4月	職員3名欠員補充，職員2名江田島市へ出向，市からの出向1名，実員64名
	6月	消防訓練塔増設
平成23年	3月	東北地方太平洋沖地震に伴う緊急消防援助隊派遣（1次から5次隊・総員30名）
	4月	職員5名欠員補充（内2名女性職員を初採用），職員2名江田島市へ出向，実員64名
	8月	女性職員用仮眠室整備 株式会社広島ホームテレビから陀峯山局舎の寄附を受ける
平成24年	4月	職員4名欠員補充，職員2名江田島市へ出向，実員65名
平成25年	4月	職員5名欠員補充，職員2名江田島市へ出向，職員1名広島県消防学校へ派遣，実員64名
	9月	本署仮眠室の個室化
	12月	軽救急車新規整備，能美出張所へ配備
平成26年	4月	職員5名欠員補充，職員2名江田島市へ出向，職員1名広島県消防学校へ派遣，実員65名
	5月	ミニホイローダー整備，江田島消防署へ配備
	8月	広島県内広域相互応援協定に基づく広島市大規模土砂災害への災害派遣（1次から10次隊・総員60名）
	10月	簡易ヘリポート整備事業 市内10箇所広島ドクターヘリCSへ申請
	11月	（一財）日本損害保険協会より高規格救急車の寄贈を受け能美出張所へ配備
平成27年	4月	職員4名欠員補充，職員2名江田島市へ出向，職員1名広島県消防学校へ派遣，実員67名
平成28年	2月	軽救急車新規整備，江田島消防署へ配備
	3月	広島県消防学校派遣教官1名の帰任 消防救急デジタル無線整備・運用開始
	4月	職員5名欠員補充（内1名女性職員を採用），職員2名江田島市へ出向，実員67名
	5月	職員1名江田島市へ出向
	7月	職員1名採用，実員68名
平成29年	2月	指揮車更新整備，江田島消防署へ配備
	4月	職員2名欠員補充，職員3名江田島市へ出向，職員1名再任用，実員69名
	7月	7月九州北部豪雨に伴う緊急消防援助隊派遣（1次から5次隊・総員26名）
平成29年	2月	大型化学高所放水車整備，能美出張所へ配備
平成30年	4月	職員2名欠員補充，職員2名江田島市へ出向，職員3名再任用，実員68名

## 5. 歴代の各役職

### (1) 歴代組合管理者及び理事長

歴 代	氏 名	在 職 期 間	備 考
管理者	岡 村 武 男	自昭和48年 4月 1日 至昭和50年 1月 2日	江田島町長
2 代	山 中 淳	自昭和50年 3月 8日 至昭和63年12月31日	江田島町長
3 代	二 井 利 美	自平成 元年 1月30日 至平成 元年 3月31日	江田島町長
理事長	二 井 利 美	自平成 元年 4月 1日 至平成 4年 1月21日	江田島町長
2 代	二 井 利 美	自平成 4年 1月22日 至平成 7年 6月 7日	江田島町長
3 代	平 口 武	自平成 7年 6月 8日 至平成16年10月31日	大 柿 町 長

※江田島市発足に伴い組合解散

### (2) 歴代市長

歴 代	氏 名	在 職 期 間	備 考
初 代	曾 根 薫	自平成16年11月 1日 至平成20年11月30日	
2 代	田 中 達 美	自平成20年12月 1日 至平成28年12月 4日	
3 代	明 岳 周 作	自平成28年12月 5日 至 現 在	

### (3) 歴代組合議会議長

歴 代	氏 名	在 職 期 間	備 考
初 代	江 口 昭 三	自昭和48年 4月 1日 至昭和54年 6月18日	大柿町議会議長
2 代	池 田 政 登	自昭和54年 7月28日 至昭和54年12月16日	能美町議会議長
3 代	石河内 儀晴	自昭和55年 3月10日 至昭和56年 3月24日	沖美町議会議長
4 代	江 口 辰 水	自昭和56年 3月24日 至昭和58年 6月18日	大柿町議会議長
5 代	江 口 昭 三	自昭和58年 7月12日 至平成14年11月29日	大柿町議会議長
6 代	道 口 昭 信	自平成14年 12月25日 至平成15年 5月 8日	江田島町議会議長
7 代	伊 藤 富 美 雄	自平成15年 7月25日 至平成16年10月31日	江田島町議会議長

※江田島市発足に伴い組合解散

#### (4) 歴代江田島市議会議長

歴 代	氏 名	在 職 期 間	備 考
初 代	田 中 達 美	自平成16年11月 1日 至平成20年11月16日	
2 代	上 田 正	自平成20年11月28日 至平成25年10月30日	
3 代	山 根 啓 志	自平成25年11月12日 至平成29年 6月 1日	
4 代	林 久 光	自平成29年11月 1日 至 現 在	

#### (5) 歴代江能広域消防本部消防長

歴 代	氏 名	在 職 期 間	備 考
初 代	三 村 政 則	自昭和48年 4月 1日 至昭和53年 4月27日	
2 代	山 中 淳	自昭和53年 5月 4日 至昭和53年 9月14日	事務取り扱い
3 代	岡 田 明 正	自昭和53年 9月15日 至昭和57年 3月31日	広島市消防局より派遣
4 代	小 野 勲	自昭和57年 4月 1日 至昭和59年 3月31日	広島市消防局より派遣
5 代	川 近 一 郎	自昭和59年 4月 1日 至昭和61年 3月31日	広島市消防局より派遣
6 代	馬 場 治 幸	自昭和61年 4月 1日 至昭和63年 3月31日	広島市消防局より派遣
7 代	荒 田 茂 夫	自昭和63年 4月 1日 至平成 元年 3月31日	広島市消防局より派遣
8 代	内土井 就雄	自平成 元年 4月 1日 至平成 3年 3月31日	
9 代	山 口 信 武	自平成 3年 4月 1日 至平成 9年 3月31日	
10代	山 下 潔	自平成 9年 4月 1日 至平成16年 3月31日	
11代	小 跡 孝 廣	自平成16年 4月 1日 至平成16年10月31日	

※江田島市発足に伴い広域消防解散

#### (6) 歴代江田島市消防本部消防長

歴 代	氏 名	在 職 期 間	備 考
初 代	小 跡 孝 廣	自平成16年11日 1日 至平成21年 3月31日	
2 代	岡 野 数 正	自平成21年 4月 1日 至平成26年 3月31日	
3 代	小 林 勉	自平成26年 4月 1日 至平成28年 3月31日	広島市消防局より派遣
4 代	丸 石 正 男	自平成28年 4月 1日 至 現 在	

## (7) 歴代江能広域消防署長

歴 代	氏 名	在 職 期 間	備 考
初 代	三 村 政 則	自昭和48年10月 1日 至昭和53年 3月31日	
2 代	山 下 潔	自昭和53年 4月 1日 至昭和60年 6月30日	
3 代	山 口 信 武	自昭和60年 7月 1日 至平成 元年 3月31日	
4 代	山 下 潔	自平成 元年 4月 1日 至平成 6年 7月31日	
5 代	小 沢 晨 人	自平成 6年 8月 1日 至平成 6年 9月30日	

※音戸町・倉橋町の組合加入に伴い名称変更

## (8) 歴代江能消防署長

歴 代	氏 名	在 職 期 間	備 考
初 代	小 沢 晨 人	自平成 6年10月 1日 至平成 9年 3月31日	
2 代	加 藤 卓 蔵	自平成 9年 4月 1日 至平成11年 3月31日	
3 代	小 跡 孝 廣	自平成11年 4月 1日 至平成14年 3月31日	
4 代	石 上 忠	自平成14年 4月 1日 至平成16年10月31日	

※江田島市発足に伴い名称変更

## (9) 歴代江田島消防署長

歴 代	氏 名	在 職 期 間	備 考
初 代	石 上 忠	自平成16年11月 1日 至平成20年3月31日	
2 代	大 年 正 光	自平成20年 4月 1日 至平成21年3月31日	
3 代	坂 口 俊 治	自平成21年 4月 1日 至平成25年3月31日	
4 代	空 裕 二	自平成25年 4月 1日 至平成26年3月31日	
5 代	丸 石 正 男	自平成26年 4月 1日 至平成28年3月31日	次長事務取扱
6 代	木 坂 武	自平成28年 4月 1日 至 現 在	次長事務取扱

## (10) 歴代音戸消防署長

歴 代	氏 名	在 職 期 間	備 考
初 代	小 跡 孝 廣	自平成 6 年 1 0 月 1 日 至平成 1 1 年 3 月 3 1 日	
2 代	岡 野 数 正	自平成 1 1 年 4 月 1 日 至平成 1 4 年 3 月 3 1 日	
3 代	空 勝 二	自平成 1 4 年 4 月 1 日 至平成 1 6 年 3 月 3 1 日	
4 代	加 藤 卓 蔵	自平成 1 6 年 4 月 1 日 至平成 1 6 年 1 0 月 3 1 日	

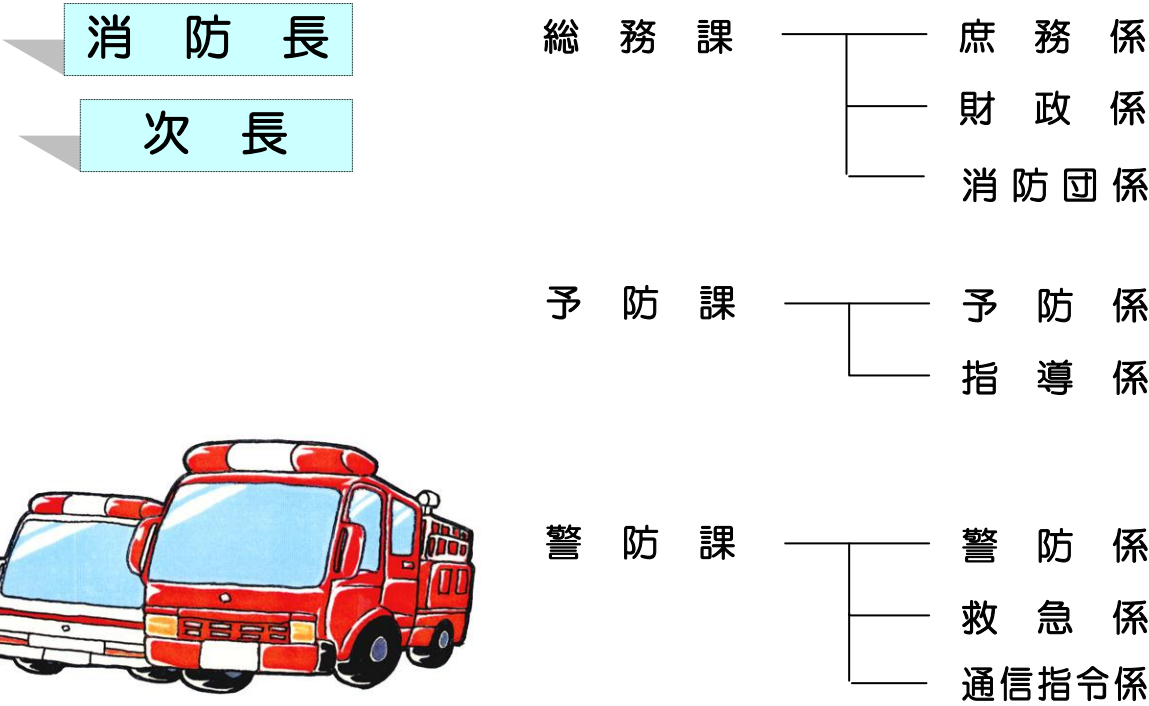
※平成 1 6 年 1 1 月 1 日付で呉市へ移管

【総務関係】

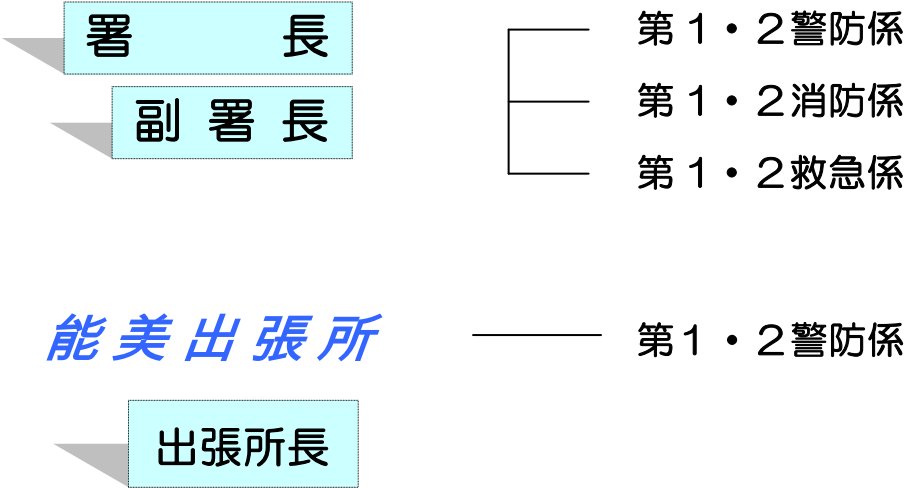
1. 江田島市消防本部組織図



江田島市消防本部



江田島消防署





## 2. 消防本部事務分掌

### 総務課

#### 庶務係

- ・ 条例，規則等の制定及び改廃に関する事。
- ・ 消防の総合的企画に関する事。
- ・ 消防相互応援協定に関する事。
- ・ 表彰に関する事。
- ・ 職員の任免，分限，懲戒服務その他身分に関する事。
- ・ 職員の勤務成績の評定に関する事。
- ・ 職員の定数及び配置に関する事。
- ・ 職員の勤務時間その他勤務条件に関する事。
- ・ 職員の保健衛生及び福利厚生に関する事。
- ・ 公務災害に関する事。
- ・ 事務処理の調整に関する事。
- ・ 服務，事務等の監察に関する事。
- ・ 文書の收受，編さん及び保存に関する事。
- ・ 事務改善に関する事。
- ・ 職員の教養に関する事。
- ・ 寄附金及び寄附物品の受領に関する事。
- ・ 庁舎及びその構内取締りに関する事。
- ・ 公印の管守に関する事。
- ・ 共済組合に関する事。
- ・ 課の庶務に関する事。
- ・ 他の課及び係に属さない事。

#### 財政係

- ・ 財産の取得，維持管理及び処分に関する事。
- ・ 予算，決算及び経理に関する事。
- ・ 予算の執行及び調整に関する事。
- ・ 手数料その他諸収入及び支払に関する事。
- ・ 補助及び起債に関する事。
- ・ 被服及び貸与品並びに給与品の調達及び支給に関する事。
- ・ 物品の購入出納保管及び処分に関する事。
- ・ 職員の給与，諸手当に関する事。
- ・ 書庫の管理に関する事。
- ・ 建物及び工作物の営繕に関する事。

#### 消防団係

- ・ 消防団員の身分に関する事。
- ・ 報告，通報及び連絡に関する事。
- ・ 教養，訓練に関する事。
- ・ 消防団の組織，定員に関する事。
- ・ 会計，経理に関する事。
- ・ 設備，資機材その他物品の管理に関する事。
- ・ その他必要な事項に関する事。

## 予 防 課

### 予 防 係

- ・火災予防対策及び防火指導に關すること。
- ・防火管理者の講習及び育成指導に關すること。
- ・建築許可等の同意に關すること。
- ・建築物の中間検査及び完成検査に關すること。
- ・消防用設備等の検査に關すること。
- ・消防用設備等の各種届出及び報告の受理に關すること。
- ・火災予防の相談に關すること。
- ・火災予防行事に關すること。
- ・火災予防資料の収集及び統計に關すること。
- ・消防設備士等の育成指導に關すること。
- ・少年消防クラブ等の育成指導に關すること。
- ・消防広報，広聴に關すること。
- ・消防機関紙の編集発行に關すること。
- ・広報計画に關すること。
- ・広報資料媒体等の作成及びこれによる啓もう宣伝に關すること。
- ・街頭広報の企画及び推進に關すること。
- ・広報用資器材の運用管理に關すること。
- ・風俗営業施設，浴場等の営業許可の意見書に關すること。
- ・防災処理に關すること。
- ・課の庶務に關すること。

### 指 導 係

- ・査察計画に關すること。
- ・防火対象物の予防査察及び防火診断に關すること。
- ・危険物製造所等及び特殊施設の予防査察に關すること。
- ・屋外における予防査察及び取締りに關すること。
- ・高圧ガス関係施設及び火薬類を消費する場所等の立入検査に關すること。
- ・特定防火対象物の表示公表に關する事務。
- ・防火対象物，危険物製造所等，少量危険物取扱所及び指定可燃物取扱所の違反処理に關すること。
- ・防火対象物及び危険物製造所等の消防計画等の作成指導及び訓練指導に關すること。
- ・その他防火対象物及び関係団体に対する防火管理指導に關すること。
- ・査察技術の研究及び指導に關すること。
- ・危険物製造所等の許認可及び検査に關する事務。
- ・危険物製造所等の火災予防対策及び調査研究に關すること。
- ・液化石油ガス施設等の指導に關すること。
- ・液化石油ガス設備工事等の届出の受理に關すること。
- ・少量危険物及び指定可燃物等の火災予防措置に關すること。
- ・危険物取扱者等の育成指導に關すること。
- ・危険物等の試験及び研究に關すること。
- ・液化石油ガスの貯蔵施設等の設置の許可に係る意見書に關すること。
- ・危険物製造所等許可施設の県公安委員会への通報に關すること。

## 警防課

### 警防係

- ・ 警防業務の計画策定に関すること。
- ・ 火災その他の災害の警戒及び防ぎよに関すること。
- ・ 消防訓練の研究，調査及び指導に関すること。
- ・ 警防計画の作成に関すること。
- ・ 消防に関する地理水利に関すること。
- ・ 火災原因及び損害の調査に関すること。
- ・ り災証明に関すること。
- ・ 災害対策検討会の開催に関すること。
- ・ 警防業務の統計に関すること。
- ・ 消防団との連絡協調に関すること。
- ・ 大量油流出対策に関すること。
- ・ 宅地造成及び危険箇所の防御対策に関すること。
- ・ 水防活動計画に関すること。
- ・ 水防資材に関すること。
- ・ 消防車両等の維持管理及び運用に関すること。
- ・ 消防機械器具の維持管理及び運用に関すること。
- ・ 機関員の育成指導に関すること。
- ・ 安全管理に関すること。
- ・ 救助対策に関すること。
- ・ 救助技術の研究，指導及び訓練に関すること。
- ・ 救助資器材等に関すること。
- ・ 救助詳報及び救助統計に関すること。
- ・ 課の庶務に関すること。

### 救急係

- ・ 救急対策に関すること。
- ・ 救急技術の研究，指導及び訓練に関すること。
- ・ 救急資器材等に関すること。
- ・ 救急詳報及び救急統計に関すること。
- ・ 救急医療機関等との連携に関すること。
- ・ 応急手当の普及啓発に関すること。
- ・ 救急証明に関すること。
- ・ 高圧ガス施設の維持管理に関すること。
- ・ 安全管理に関すること。
- ・ 前各号に掲げるもののほか，救急業務に関すること。

### 通信指令係

- ・ 有線無線の運用及び管理に関すること。
- ・ 通信統制及び通信用語に関すること。
- ・ 通信技術の指導及び訓練に関すること。
- ・ 災害その他の受報及び出動指令に関すること。
- ・ 部隊の管理及び運用に関すること。
- ・ 災害の情報収集及び記録に関すること。
- ・ 消防情報の受報及び指令に関すること。
- ・ 災害等の関係機関への情報連絡に関すること。
- ・ 非常召集に関すること。
- ・ 前各号に掲げるもののほか，通信業務に関すること。

### 3. 消防庁舎等の現況

名 称	所 在 地	庁 舎 の 状 況
江田島市消防本部 江田島消防署	江田島市江田島町 鷲部二丁目16番12号	<p>本館 鉄筋コンクリート造一部鉄骨造 (3階建) 延べ面積 946.09 m<sup>2</sup></p> <ul style="list-style-type: none"> <li>・ 1階 車庫, 仮眠室, 食堂 警備室, 救急消毒室</li> <li>・ 2階 消防長室, 事務室, 会議室, 次長室, 通信指令室</li> <li>・ 3階 書庫, 消防団室</li> </ul> <p>別館 鉄筋コンクリート造(2階建) 延べ面積 212.0 m<sup>2</sup></p> <ul style="list-style-type: none"> <li>・ 1階 車庫</li> <li>・ 2階 女性職員仮眠室, 書庫</li> </ul> <p>別館 鉄骨造(2階建) 延べ面積 134.51 m<sup>2</sup></p> <ul style="list-style-type: none"> <li>・ 1階 車庫</li> <li>・ 2階 倉庫</li> </ul> <p>消防訓練塔 鉄筋コンクリート造一部鉄骨造 延べ面積 17.31 m<sup>2</sup></p>
江田島消防署 能美出張所	江田島市能美町 鹿川1275番地3	<p>鉄筋コンクリート造(2階建) 延べ面積 468.38 m<sup>2</sup></p> <ul style="list-style-type: none"> <li>・ 1階 車庫, 事務室, 警備室 救急消毒室</li> <li>・ 2階 仮眠室, 食堂, 倉庫</li> </ul>

### 4. 消防相互応援協定の締結状況

協 定 の 名 称	締 結 年 月 日	協 定 先
広島県内広域消防相互応援協定	昭 和 62 年 9 月 1 日	広島県内市町村・消防一部事務組合
広島県内航空消防応援協定	平 成 2 年 3 月 7 日	広島市
広島県防災ヘリコプター応援協定	平 成 8 年 7 月 11 日	広島県
災害の際における活動覚書	平 成 17 年 4 月 5 日	海上自衛隊1術科学学校・呉弾薬整備補給所
消防業務協定	平 成 17 年 8 月 10 日	広島海上保安部・呉海上保安部
消防相互援助協約	平 成 17 年 12 月 6 日	在日米陸軍基地管理隊

## 5. 予算（平成30年度消防予算内訳）

（単位：千円）

常備消防費	1,098,789	職員給与費	473,729
		人事管理事業費	11,490
		消防総務一般管理事業費	16,047
		庁用車管理事業費	6,341
		消防活動事業費	44,862
		消防庁舎建設事業費	546,320
非常備消防費	77,042	消防団活動事業費	66,097
		消防屯所等維持管理事業費	5,234
		消防施設管理事業費	5,711
防災費	12,500	石油貯蔵施設立地対策交付金事業費	12,500

区分 年度	市一般会計 予算 A（千 円）	消防予算 B（千円）	$B/A \times 100$ （%）	市民1人当 たりの消防費（円）	市民1世帯 当たりの消防費 （円）
30	15,700,000	1,188,331	7.57	50,366	96,237

## 6. 消防職員の現況

### (1) 職員数の推移

(過去5年間・平成30年4月1日現在)

年度別	実員	消 防 吏 員						事務 職員
		司令長	司 令	司令補	士長	副士長	消防士	
平成26年	65	1	9	10	22	4	19	
平成27年	67	1	10	13	22	2	19	
平成28年	68	1	12	13	21	2	19	
平成29年	69	1	12	13	20	2	21	
平成30年	68	1	10	12	23		22	

### (2) 職員の配置状況

(平成30年4月1日現在)

区 分		総 数	消 防 吏 員						事務 職員
			司令長	司令	司令補	士長	副士長	消防士	
実 員		68	1	10	12	23		22	
消 防 本 部	消 防 長	1	1						
	次 長	1		1					
	総 務 課	7		2	1	3		1	
	予 防 課	4		1	1	1		1	
	警 防 課	13		4	7	2			
消 防 署	署 長	(1)		(1)					
	副 署 長	(1)		(1)					
	警 防 係	10(2)			(2)	2		8	
	消 防 係	7				4		3	
	救 急 係	6(2)			1(2)	4		1	
	出 張 所 長	1		1					
	出 張 所 係 警 防 係	14			2	6		6	
入 校	広島県消防学校	2						2	
派 遣 等	市 役 所	2		1		1			

※ 消防署 ( ) 内数字は消防本部職員兼職

## (3) 職員の年齢別状況

(平成30年4月1日現在)

区 分	総数	消 防 吏 員						事務 職員
		司令長	司令	司令補	士長	副士長	消防士	
総 数	68	1	10	12	23		22	
18 歳以上 ～ 20 歳未満	1						1	
20 歳以上 ～ 25 歳未満	14						14	
25 歳以上 ～ 30 歳未満	7						7	
30 歳以上 ～ 35 歳未満	6				6			
35 歳以上 ～ 40 歳未満	4				4			
40 歳以上 ～ 45 歳未満	12		1	5	6			
45 歳以上 ～ 50 歳未満	8		3	4	1			
50 歳以上 ～ 55 歳未満	6		1	2	3			
55 歳以上 ～ 60 歳未満	7	1	5	1				
60 歳以上 ～ 65 歳未満	3				3			

平均年齢 38.8 歳

## (4) 職員の勤続年数状況

(平成30年4月1日現在)

区 分	総数	消 防 吏 員						事務 職員
		司令長	司令	司令補	士長	副士長	消防士	
総 数	68	1	10	12	23		22	
5 年未満	17						17	
5 年以上 ～ 10 年未満	10				5		5	
10 年以上 ～ 15 年未満	4				4			
15 年以上 ～ 20 年未満	3			1	2			
20 年以上 ～ 25 年未満	18		5	6	7			
25 年以上 ～ 30 年未満	7		1	4	2			
30 年以上 ～ 35 年未満	1		1					
35 年以上	8	1	3	1	3			

## 7. 教 養

(過去5年間)

機 関 名	年 度 別		29	28	27	26	25	～24	計	
	総 数		18	19	22	20	19	456	554	
消 防 大 学 校	上 級 幹 部 科							1	1	
	幹部科（幹部研修科含む）				1	1		10	12	
	警 防 科							5	5	
	予 防 科			1				3	4	
	救 急 科		1				1	1	3	
	救 助 科							1	1	
	防災実務管理者コース							2	2	
	国 民 保 護 コ ー ス							1	1	
広島県消防学校	初 任 教 育 科		2	6	4	5	5	131	153	
	専 科 教 育	警 防 科	1		1		1	18	21	
		予防査察科（査察）				1		24	25	
		予防査察科（設備）						3	3	
		危 険 物 科	1		1		1	10	13	
		火 災 調 査 科	1					27	28	
		救 急 科（標準課程・Ⅱ課程含む）	4	4	4	4	2	83	101	
		救 助 科	2	2	2	1	2	74	83	
		特 殊 災 害 科			1			5	6	
	幹部教育	初 級 幹 部 科				1		28	29	
		中 級 幹 部 科	1		1		1	8	11	
		上 級 幹 部 科						1	1	
	特別教育	救急救命士 教育コース	指導員育成コース	1	1	1	1	1		5
			一般外傷コース	1	1	1	1	1		5
			ブラッシュアップコース	1	1	1	1	1		5
			災害外傷コース					1		1
		ビデオ硬性挿管用喉頭鏡講習				2	1	1		4
		現場指揮者養成教育			1		1		1	3
		上級救助隊員コース			1		1			2
		多数傷病者訓練指導養成コース		1		1				2
		広島市消防局救急救命士養成所		救 急 救 命 士 養 成 コ ー ス	1	1	1	1	1	18
	財団法人救急振興財団救急救命士九州研修所							1	1	



## 8. 職員の公務災害

(過去5年間)

区 分	負 傷 の 状 況								治 療 期 間		
	火災	水災	救急	訓練	体力 錬成	通勤 災害	その他	計	一 週 間 未 満	一ヶ月 未満	一ヶ月 以上
平成25年			1	1			1	3			3
平成26年								0			
平成27年								0			
平成28年								0			
平成29年								0			

9. 職員の特殊技能状況

(平成30年4月1日現在)

資 格 別		総数	消 防 吏 員						事務 職員
			司令長	司令	司令補	士長	副士長	消防士	
実 人 員		68	1	10	12	23		22	
自動車 運転 免許	大 型 自 動 車	37		8	10	11		8	
	中 型 自 動 車								
	中 型 限 定 自 動 車	18	1	2	2	12		1	
	普 通 自 動 車	13						13	
	大 型 自 動 二 輪	11	1	5	1	4			
	普 通 自 動 二 輪 車	19		1	6	8		4	
予 防 技 術 資 格 者 ( 査 察 )		9		4	2	2		1	
予 防 技 術 資 格 者 ( 消 防 用 設 備 等 )		6		5		1			
予 防 技 術 資 格 者 ( 危 険 物 )		9		2	2	5			
足 場 組 立 て		1				1			
衛 生 管 理 者		7	1	3	2			1	
危 険 物 取 扱 者		11	1	2	1	4		3	
消 防 設 備 士		3		1		1		1	
ガ ス 溶 接 技 能 免 許		5	1	3		1			
ア ー ク 溶 接		1		1					
小 型 建 設 機 械		20		1	3	10		6	
救 急 II 課 程 修 了 者		4		2	1	1			
救 急 標 準 課 程 修 了 者		46		4	9	15		18	
救 急 救 命 士		13		1	2	9		1	
応 急 手 当 指 導 員		59		8	12	19		20	
救 助 課 程 修 了 者		36		7	7	15		7	
陸 上 特 殊 無 線 技 師		25		7	4	6		8	
玉 掛 技 能 講 習 修 了 者		28		4	7	13		4	
小型移動式クレーン技能講習修了		27		4	7	12		4	
一 級 小 型 船 舶 操 縦 士		2			1			1	
二 級 小 型 船 舶 操 縦 士		24	1	8	4	10		1	
毒 劇 物 取 扱 者		4		3		1			
潜 水 士 免 許 取 得 者		49	1	10	10	16		12	
高 圧 ガ ス 製 造 保 安 責 任 者		3		3					
第2種酸素欠乏危険作業主任者講習修了者		14		3	4	5		2	

## 【予防関係】

### 1. 防火対象物の現況

用 途		総 数			地 区 別							
					江田島町		能美町		沖美町		大柿町	
		総数	8条	17条	8条	17条	8条	17条	8条	17条	8条	17条
総 数		802	284	518	141	196	39	113	29	84	75	125
(1)	イ 劇場・映画館等	1	1				1					
	ロ 公会堂・集会場	32	32		13		5		6		8	
(2)	イ キャバレー等	1	1		1							
	ロ 遊技場・ダンスホール											
	ハ 風俗営業等											
	ニ カラオケボックス等											
(3)	イ 待合・料理店											
	ロ 飲食店	8	7	1	2		1				4	1
(4)	百貨店・マーケット等	29	24	5	9	3	4	1			11	1
(5)	イ 旅館・ホテル等	11	7	4	5	2	1		1	1		1
	ロ 寄宿舍・共同住宅等	129	21	108	19	35		24		13	2	36
(6)	イ 病院・診療所等	13	9	4	4	1	1	1		1	4	1
	ロ 老人短期入所施設等	11	11		6		1		2		2	
	ハ 老人デイサービスセンター等	20	15	5	7	2	3	1	1		4	2
	ニ 幼稚園・特別支援学校等	1	1				1					
(7)	小・中・高等学校等	32	32		7		6		4		15	
(8)	図書館・博物館等	2	2		1		1					
(9)	イ 蒸気・熱気浴場等											
	ロ 上記以外の公衆浴場											
(10)	車両の停車場等	2		2		2						
(11)	神社・寺院等	9	3	6		4					3	2
(12)	イ 工場・作業場	142	1	141		52		41	1	24		24
	ロ 映画・テレビスタジオ											
(13)	イ 自動車車庫・駐車場	11		11		4		4		1		2
	ロ 飛行機等の格納庫											
(14)	倉 庫	79		79		41		16		9		13
(15)	上記以外の事業所	134	58	76	43	31	2	12	5	15	8	18
(16)	イ 複合用途（特定）	70	51	19	20	5	9	2	9	3	13	9
	ロ 〃（その他）	65	8	57	4	14	3	11		17	1	15
(17)	重要文化財											

注1 8条 消防法第8条により防火管理者の選任を必要とする対象物

注2 17条 消防法第17条により消防用設備等の設置を必要とする対象物【注1を除く】

## 2. 建築同意事務

### (1) 年度別処理状況

(過去5年間)

地 区 別	平成29年度	平成28年度	平成27年度	平成26年度	平成25年度	5ヵ年平均
総 数	23	23	22	21	20	21.8
江 田 島 町	15	10	9	11	11	11.2
能 美 町	4	5	3	3	5	4
沖 美 町		4			1	1
大 柿 町	4	4	10	7	3	5.6

### (2) 地区別・月別処理状況

地 区 別	総 数	4月	5月	6月	7月	8月	9月	10月	11月	12月	1月	2月	3月
総 数	23	3	2	3		2	3	1	4	1	1	2	1
江 田 島 町	15	1	1	2		2	2		4	1	1		1
能 美 町	4	1	1				1	1					
沖 美 町													
大 柿 町	4	1		1								2	
平成28年度	23	2	4	2	1		1	2	1	3	1		6

## (3) 地区別建築構造及び工事種別処理状況

地 区 別	構 造 別						工 事 別			
	総 数	耐 火	準 耐	防 火	木 造	そ の 他	総 数	新 築	増 築	そ の 他
総 数	23	3	1		2	17	23	20	2	1
江 田 島 町	15	1	1			13	15	14	1	
能 美 町	4	2			1	1	4	2	1	1
沖 美 町										
大 柿 町	4				1	3	4	4		
平成28年度	23	9	2		3	9	23	16	5	2

## (4) 地区別処理区分状況

地 区 別	総 数	確 認		計 画	
		同 意	不同意	支障なし	支障あり
総 数	23	23			
江 田 島 町	15	15			
能 美 町	4	4			
沖 美 町					
大 柿 町	4	4			
平成28年度	23	23			

## (5) 地区別・用途別処理状況

用 途	総 数	地 区 別				平成28年度
		江田島町	能美町	沖美町	大柿町	
総 数	23	15	4		4	23
(1) 公会堂・集会場等						
(2) キャパレー・遊技場等						
(3) 料理店・飲食店等						1
(4) 百貨店・マーケット等	1		1			2
(5) 旅館・共同住宅等	4	2	1		1	2
(6) 病院・福祉施設等	1	1				2
(7) 小・中・高等学校等						1
(8) 図書館・博物館等						
(9) 蒸気・熱気浴場等						
(10) 車両の停車場等						
(11) 神社・寺院等						
(12) 工場・作業場等	3	1			2	3
(13) 自動車車庫等	2	2				
(14) 倉 庫	4	4				2
(15) 上記以外の事業場	4	4				1
(16) 複 合 用 途	2		2			1
(17) そ の 他	2	1			1	8
一 般 住 宅 通 知	27	15	3		9	19

### 3. 中高層建築物の状況

用 途		総 数				地 区 別							
						江田島町				能美町			
		3階	4階	5階	6階 以上	3階	4階	5階	6階 以上	3階	4階	5階	6階 以上
総 数		116	42	10	2	53	28	5		23	3	1	1
(1)	イ 劇場・映画館等												
	ロ 公会堂・集会場	5		1		4		1					
(2)	イ キャバレー等	1				1							
	ロ 遊技場・ダンスホール												
	ハ 風 俗 営 業 等												
	ニ カラオケボックス等												
(3)	イ 待 合 ・ 料 理 店												
	ロ 飲 食 店	1											
(4)	百貨店・マーケット等	2				1							
(5)	イ 旅館・ホテル等		2				1						
	ロ 寄宿舍・共同住宅等	28	19	3		10	14	2		13			
(6)	イ 病院・診療所等	2	1	1	1	1	1						1
	ロ 老人短期入所施設等	3				2							
	ハ 老人デイサービスセンター等			1				1					
	ニ 幼稚園・特別支援学校等												
(7)	小・中・高等学校等	11	2			3				2			
(8)	図 書 館 ・ 博 物 館 等												
(9)	イ 蒸気・熱気浴場等												
	ロ 上記以外の公衆浴場												
(10)	車 両 の 停 車 場 等												
(11)	神 社 ・ 寺 院 等												
(12)	イ 工 場 ・ 作 業 場	6	1			1				3	1		
	ロ 映画・テレビスタジオ												
(13)	イ 自動車庫・駐車場												
	ロ 飛行機等の格納庫												
(14)	倉 庫	1	1							1	1		
(15)	上 記 以 外 の 事 業 所	24	8	2	1	17	7					1	
(16)	イ 複合用途（特定）	19	5	2		9	3	1		3	1		
	ロ 〃 （その他）	13	3			4	2			1			
(17)	重 要 文 化 財												

用 途		地 区 別							
		沖美町				大柿町			
		3階	4階	5階	6階 以上	3階	4階	5階	6階 以上
総 数		12	6			28	5	4	1
(1)	イ 劇 場 ・ 映 画 館 等								
	ロ 公 会 堂 ・ 集 会 場	1							
(2)	イ キ ャ バ レ ー 等								
	ロ 遊 技 場 ・ ダ ン ス ホ ー ル								
	ハ 風 俗 営 業 等								
	ニ カ ラ オ ケ ボ ッ ク ス 等								
(3)	イ 待 合 ・ 料 理 店								
	ロ 飲 食 店					1			
(4)	百貨店・マーケット等					1			
(5)	イ 旅 館 ・ ホ テ ル 等		1						
	ロ 寄 宿 舎 ・ 共 同 住 宅 等	2	2			3	3	1	
(6)	イ 病 院 ・ 診 療 所 等					1		1	
	ロ 老 人 短 期 入 所 施 設 等					1			
	ハ 老 人 デ イ サ ー ビ ス セ ン タ ー 等								
	ニ 幼 稚 園 ・ 特 別 支 援 学 校 等								
(7)	小 ・ 中 ・ 高 等 学 校 等	1	1			5	1		
(8)	図 書 館 ・ 博 物 館 等								
(9)	イ 蒸 気 ・ 熱 気 浴 場 等								
	ロ 上 記 以 外 の 公 衆 浴 場								
(10)	車 両 の 停 車 場 等								
(11)	神 社 ・ 寺 院 等								
(12)	イ 工 場 ・ 作 業 場	1				1			
	ロ 映 画 ・ テ レ ビ ス タ ジ オ								
(13)	イ 自 動 車 車 庫 ・ 駐 車 場								
	ロ 飛 行 機 等 の 格 納 庫								
(14)	倉 庫								
(15)	上 記 以 外 の 事 業 所	2	1			5		1	1
(16)	イ 複 合 用 途 （ 特 定 ）	1				6	1	1	
	ロ " （ その他 ）	4	1			4			
(17)	重 要 文 化 財								



#### 4. 危険物

##### (1) 地区別危険物製造所等の状況

製造所等 地区別	総 数	製 造 所	貯 蔵 所						取 扱 所			
			屋 内	屋 外 タン ク	屋 内 タン ク	地 下 タン ク	移 動 タン ク	屋 外	給 油	販 売	移 送	一 般
総 数	241	11	41	61	9	14	22	4	45	1	2	31
江田島町	144	11	35	39	3	5	8	4	14		1	24
能 美 町	44		2	21		1	6		8		1	5
沖 美 町	26		3	1	3	5	2		9	1		2
大 柿 町	27		1		3	3	6		14			
平成28年度	243	11	41	61	9	14	24	4	45	1	2	31

##### (2) 指定数量の倍数別危険物製造所等の状況

製造所等 地区別	総 数	製 造 所	貯 蔵 所						取 扱 所			
			屋 内	屋 外 タン ク	屋 内 タン ク	地 下 タン ク	移 動 タン ク	屋 外	給 油	販 売	移 送	一 般
総 数	241	11	41	61	9	14	22	4	45	1	2	31
5倍未満	70	1	8	15	3	6	15	1	7	1		13
5倍を超え10倍以下	40	3	10	7	6	1	2	2	2			7
10 " 50 "	57	1	10	8		4	5	1	19			9
50 " 100 "	28	3	6	5		3			10			1
100 " 150 "	17	2	7	1					6			1
150 " 200 "	1								1			
200 " 1,000 "	3	1		2								
1,000 " 5,000 "												
5,000 " 10,000 "	1			1								
10,000 を超える	24			22							2	

(3) 類別危険物製造所等の状況

類 別		総 数	1 類	2 類	3 類	4 類	5 類	6 類	混 在
総 数		241			4	202	12	4	19
製 造 所		11				1	3		7
貯 蔵 所	屋 内	41			3	23	9		6
	屋外タンク	61				57		4	
	屋内タンク	9				9			
	地下タンク	14				14			
	移動タンク	22				22			
	屋 外	4				4			
取 扱 所	給 油	45				45			
	販 売	1				1			
	移 送	2				2			
	一 般	31			1	24			6

(4) 地区別・容量別屋外タンク貯蔵所の状況

容量 (単位 : KL)	総 数	地 区 別			
		江田島町	能 美 町	沖 美 町	大 柿 町
総 数	61	39	21	1	
5 未満	5	4	1		
5 以上～10 未満	10	7	3		
10 以上～50 未満	14	13		1	
50 以上～100 未満	5	4	1		
100 以上～150 未満					
150 以上～200 未満	2	1	1		
200 以上～1000 未満	2	2			
1,000 以上～5,000 未満	2		2		
5,000 以上～10,000 未満					
10,000 を超える	21	8	13		

## (5) 地区別危険物関係事務処理状況

区 分		総 数	地 区 別				平成28年度
			江田島町	能美町	沖美町	大柿町	
総 数		75	35	26	9	5	102
設 置 許 可 申 請		2	1			1	2
変 更 許 可 申 請		11	2	7	2		20
設置完成検査申請		1				1	2
変更完成検査申請		12	3	6	2	1	12
検 完 査 成 査 申 査 請 前	水 圧						
	水 張	5	1	1	3		3
	基礎地盤						
	溶接部	2	1	1			
保 安 検 査 申 請		1	1				1
仮 使 用 承 認 願		5		5			7
仮貯蔵仮取扱承認願		3		3			5
保安監督者選解任届		19	18			1	31
廃 止 ・ 休 止 届		3		1	1	1	11
譲 渡 引 渡 届		2	1		1		2
品名数量倍数変更届		9	7	2			6

## (6) 危険物手数料徴収状況

(過去5年間)

区 分		平成29年度	平成28年度	平成27年度	平成26年度	平成25年度
総 額		1,985,800	3,341,050	408,650	4,141,650	2,985,300
許 可	設 置	72,000	52,000	26,000	65,000	78,000
	変 更	164,500	2,239,000	173,500	1,439,000	1,051,000
完 成 検 査 査 前 検 査	水 圧					33,000
	水 張	131,600	115,000	6,000	335,800	530,800
	基礎地盤					
	溶接部	740,000			495,000	
完 成 検 査		114,500	150,250	143,750	183,250	264,500
保 安 検 査		720,000	720,000		1,440,000	920,000
仮貯蔵・仮取扱		16,200	27,000	27,000	102,600	43,200
仮 使 用		27,000	37,800	32,400	81,000	64,800

## (7) 石油コンビナート指定地区の危険物製造所等の現況

区 分			総 数		江田島地区		能美地区		
					伊藤忠エネクス(株) 江田島ターミナル		鹿川ターミナル(株)		
			施設数	数量 (K L)	施設数	数量 (K L)	施設数	数量 (K L)	
総 数			35	1, 028, 973. 40	15	74, 356. 42	20	954, 616. 98	
貯 蔵 所	合 計		31	821, 243. 48	13	62, 825. 50	18	758, 417. 98	
	屋内貯蔵所	小 計	2	21. 49	1	10. 51	1	10. 98	
		第1石油類	2	1. 86	1	0. 86	1	1. 00	
		第2石油類		6. 00		2. 10		3. 90	
		第3石油類		12. 48		7. 00		5. 48	
		第4石油類		1. 15		0. 55		0. 60	
	屋外タンク貯蔵所	小 計	28	821, 212. 00	11	62, 805. 00	17	758, 407. 00	
		第1石油類	28	603, 161. 00	11	41, 500. 00	17	561, 661. 00	
		第2石油類		21, 090. 00		21, 090. 00			
		第3石油類		196, 961. 00		215. 00		196, 746. 00	
	屋外貯蔵所	第2石油類	1	9. 99	1	9. 99			
	取 扱 所	合 計		4	207, 729. 92	2	11, 530. 92	2	196, 199. 00
		移送取扱所	小 計	2	207, 680. 00	1	11, 500. 00	1	196, 180. 00
			第1石油類	2	122, 500. 00	1	11, 500. 00	1	111, 000. 00
第2石油類									
第3石油類			85, 180. 00				85, 180. 00		
第4石油類									
一般取扱所		小 計	2	49. 92	1	30. 92	1	19. 00	
		第1石油類	2		1		1		
		第2石油類							
		第3石油類		49. 92		30. 92		19. 00	
	第4石油類								

## 5. 査察

### (1) 防火対象物査察状況

用 途	対象数	査察件数	地 区 別			
			江田島町	能 美 町	沖 美 町	大 柿 町
総 数	802	351	166	62	45	78
(1) 公会堂・集会場等	33	21	11	6	2	2
(2) キャバレー・遊技場等	1	1	1			
(3) 料理店・飲食店等	8	3		1		2
(4) 百貨店・マーケット等	29	14	5	2		7
(5) 旅館・共同住宅等	140	55	17	15	7	16
(6) 病院・福祉施設等	45	15	9	3	1	2
(7) 小・中・高等学校等	32	13	4	4	2	3
(8) 図書館・博物館等	2					
(9) 蒸気・熱気浴場等						
(10) 車両の停車場等	2	1	1			
(11) 神社・寺院等	9	8	4			4
(12) 工場・作業場等	142	42	24	5	9	4
(13) 自動車車庫等	11	3		2		1
(14) 倉 庫	79	28	16	4	3	5
(15) 上記以外の事業所	134	82	49	6	7	20
(16) 複 合 用 途	135	65	25	14	14	12
(17) 重要文化財等						

(2) 危険物製造所等査察状況

製造所等 地区別		総 数	製 造 所	貯 蔵 所						取 扱 所			
				屋 内	屋 外 タ ン ク	屋 内 タ ン ク	地 下 タ ン ク	移 動 タ ン ク	屋 外	給 油	販 売	移 送	一 般
対 象 数		241	11	41	61	9	14	22	4	45	1	2	31
査 察 件 数		172	11	24	40	5	12	21	2	34	1	2	20
地区別	江田島町	97	11	21	23	2	2	8	2	11		1	16
	能 美 町	37		2	17		1	6		7		1	3
	沖 美 町	17		1		2	5	1		6	1		1
	大 柿 町	21				1	4	6		10			

6. 火薬

(1) 火薬庫施設数

地区別 区 分	総 計	江田島町	能 美 町	沖 美 町	大 柿 町
総 計	29	29			
火 薬 庫 数	28	28			
火 薬 庫 外 貯 蔵	1	1			

(2) 火薬類消費場所

地 区 別	総 計	江田島町	能 美 町	沖 美 町	大 柿 町
消 費 場 所 数	4			3	1

(3) 火薬関係事務処理状況

区 分 \ 地 区 別	総 計	江田島町	能美町	沖美町	大柿町
総 計	64	58		4	2
変 更 完 成 検 査	1	1			
保 安 検 査	3	2			1
譲 受 許 可 申 請	1	1			
譲受消費許可申請	3			3	
煙火消費許可申請	1	1			
火薬庫変更許可申請	1	1			
火薬類等変更届出	5	5			
完 成 検 査 申 請	2	2			
保 安 検 査 申 請	3	2			1
安定度試験実施結果報告	39	39			
記 載 事 項 変 更 届 出	5	4		1	
火薬庫共同使用許可					
手 数 料	212,800	151,100		20,700	41,000

## 7. 高圧ガス

### (1) 高圧ガス施設数

区 分 \ 地 区 別	総 計	江田島町	能美町	沖美町	大柿町
総 計	75	39	16	4	16
第 1 種 製 造 ( 一 般 )	4	2	1	1	
第 1 種 製 造 ( L P )	2	1	1		
第 2 種 製 造 ( 一 般 )	9	5	2		2
第 2 種 製 造 ( 冷 凍 )	28	14	7		7
第 1 種 貯 蔵 ( 一 般 ・ L P )	1	1			
第 2 種 貯 蔵 ( 一 般 )	1		1		
販 売 所 ( 一 般 )	9	6	1	1	1
販 売 所 ( L P )	21	10	3	2	6

### (2) 高圧ガス関係事務処理状況

区 分 \ 地 区 別	総 計	江田島町	能美町	沖美町	大柿町
総 計	3	1		2	
変 更 許 可 申 請	1			1	
完 成 検 査 申 請					
軽 易 変 更 届 出	1	1			
製 造 廃 止 届 出	1			1	
販 売 事 業 届 出					
手 数 料	16,000			16,000	



# 8. 各種届出事務処理状況

区 分	総 数	地 区 別				平成28年度
		江田島町	能美町	沖美町	大柿町	
総 数	547	237	94	69	147	682
消防用設備等計画書	5	2	2		1	12
消防用設備等着工届	31	17	5	5	4	46
消防用設備等設置届	28	12	7	4	5	43
防火対象物使用開始届	27	10	9	4	4	65
防火管理者選解任届	86	38	12	13	23	54
消 防 計 画 書	91	41	12	13	25	53
点 検 結 果 報 告 書	231	99	35	27	70	337
防火対象物定期点検 特 例 認 定 申 請						1
防火対象物定期点検 自 主 点 検 報 告 書	14	4	4	1	5	12
炉 設 置 届						
厨 房 設 備 設 置 届						
ボ イ ラ ー 設 置 届						1
変 電 設 備 設 置 届	9	5			4	13
発 電 設 備 設 置 届	1		1			3
蓄電地設備設置届						7
水素ガス充てん気球						
圧縮アセチレン等届	4	4				5
煙 火 打 揚 届	2	1			1	6
催 物 開 催 届	10	4		2	4	18
少量危険物設置届	8		7		1	4
液化石油ガス工事届						2

# 9. 広報活動実施状況

区 分		総 数	地 区 別				平成28年度
			江田島町	能美町	沖美町	大柿町	
総 数	回 数	477	132	148	90	107	520
	延人員	6,739	2,861	1,506	894	1,478	7,071
防火防災教室 (防火防災訓練等含む)	回 数	72	30	17	9	16	60
	延人員	3,377	1599	489	518	771	2,673
消防用設備等 取扱指導	回 数	14	2	2	6	4	7
	延人員	70	22	12	22	14	111
避難訓練指導	回 数	41	17	8	8	8	69
	延人員	1,754	949	404	174	227	2,954
クラブ関係指導	回 数	36	7	19	5	5	26
	延人員	1,428	203	579	180	466	1,141
庁舎見学	回 数	4	3	1			7
	延人員	110	88	22			192
職場体験	回 数						
	延人員						
街頭広報	回 数	310	73	101	62	74	351
広報誌掲載	回 数	12	12				12

## 10. 防火組織の現況

### (1) 少年消防クラブ

(平成30年4月1日現在)

地 区 名	名 称	結 成 年 月 日	ク ラ ブ 員 数
能 美 町	能美少年消防クラブ	平成28年11月1日	38
総 数	1 団 体		38

### (2) 幼年消防クラブ

(平成30年4月1日現在)

地 区 名	名 称	結 成 年 月 日	ク ラ ブ 員 数
江 田 島 町	認定こども園えたじま幼年消防クラブ	昭和59年6月2日	145
能 美 町	中町保育園幼年消防クラブ	昭和62年2月19日	55
沖 美 町	三高保育園幼年消防クラブ	平成5年7月16日	29
大 柿 町	認定こども園おおがき幼年消防クラブ	平成26年11月13日	124
総 数	4 団 体		353

## 【警防関係】

### 1. 消防装備

#### (1) 消防車両等の配置状況

(平成30年4月1日現在)

配置列		車両名	型式	級別	メーカー	年式	排気量 (cc)	ポンプ メーカー等
本部	総務課	団本部指揮車			マツダ	H14	1,990	
		事務連絡車			トヨタ	H14	1,980	
		事務連絡車			スズキ	H26	650	
	警防課	指揮統制車			日野	H22	4,000	
	予防課	事務連絡車			トヨタ	H12	2,980	
江田島消防署	本署	指揮車			日産	H29	1,990	
		消防ポンプ自動車	CD- I	A2	日野	H22	4,000	森田ポンプ
		消防ポンプ自動車	CD- I	A2	三菱	H15	5,240	小川ポンプ
		小型動力ポンプ積載車			日野	H14	2,693	
		救助工作車			日野	H20	4,000	
		泡原液搬送車			日野	H14	20,780	森田ポンプ
		資器材搬送車			日野	H18	6,400	
		救急車	高規格		トヨタ	H18	2,690	
		救急車	高規格		トヨタ	H22	2,693	
		救急車	軽救急車		日産	H28	650	
		小型動力ポンプ		B3	トーハツ	H16	617	
		小型動力ポンプ		B2	ラビット	H14	635	タンク車装備
		小型動力ポンプ		B3	ラビット	H14	635	積載車積載
		小型動力ポンプ		C1	ラビット	H20	175	救助工作車積載
		消防活動二輪車			ヤマハ	H18	225	
		ミニホイールローダー	WA40-6		コマツ	H26	2,189	
		スクーター			ホンダ		49	市から
		消防ポンプ自動車	CD- I	A2	日野	H18	4,000	森田ポンプ
	出張所	小型動力ポンプ積載車			日産	H14	1,990	
		広報車			スズキ	H15	650	
		化学高所放水車		A1	日野	H30	8,866	森田ポンプ
		救急車	高規格		トヨタ	H26	2,690	
		救急車	軽救急車		三菱	H25	650	
		小型動力ポンプ		B3	ラビット	H14	635	積載車積載
		消防活動二輪車			ヤマハ	H18	225	
		スクーター			ホンダ		49	市から

## (2) 特殊機器等の配置状況

(平成30年4月1日現在)

種 別		総 数	本 部	江田島消防署	
				本 署	出張所
一般救助用器具	かぎ付はしご	2		2	
	三連はしご	3		3	
	救命索発射銃	1		1	
	救助用縛帯	11		8	3
	空気式救助マット	1		1	
重量物排除器具	油圧ジャッキ	1		1	
	大型油圧スプレッダー	1		1	
	マット型空気ジャッキ	1		1	
	可搬ウインチ	2		2	
切断用器具	大型油圧切断機	1		1	
	電動油圧切断機	1			1
	空気鋸	1		1	
	エンジンカッター	3		2	1
	ガス溶断機	1		1	
	チェーンソー	4		2	2
	ボルトクリッパー	6		4	2
破壊器具	万能斧	8		5	3
	削岩機	1		1	
	ハンマードリル	1		1	
	ストライカー	1		1	
測定用器具	マルチ型ガス測定器	3		2	1
	検知管式有毒ガス検知器	2		2	
	個人線量計	18		18	
呼吸保護用器具	空気呼吸器	16		10	6
	酸素呼吸器	2		2	
	空気ボンベ	52		43	9
	防塵マスク	51		42	9
隊員保護用器具	化学防護服（陽圧式）	2		2	
	防毒衣	15		12	3
	耐電手袋	6		2	4
	耐電衣・ズボン・長靴	1		1	
	安全帯	16		13	3
	耐熱服	4		4	

水難救助用器具	潜水器具一式	6		5	1
	救命胴衣	43		34	9
	水中投光器	2		2	
	救命ボート・船外機	2		1	1
	水中カメラ	1		1	
その他の救助用器具	投光器一式	8	1	4	3
	携帯投光器	26	9	16	1
	携帯拡声器	16	6	7	3
	発動発電機	16	3	10	3
高度救助器具	熱画像直視装置	1		1	
その他	ジェットシューター	11		8	3
	除染テント	1		1	
	手動式噴霧器	1		1	
	インパルス消火システム	2		2	
	エアーテント	2	2		
	ラインプロポーションナー	1			1
	土のう製作器	2		2	
	送（排）風機	2		2	
救急用資器材	半自動式除細動器	2		1	1
	輸液ポンプ	1		1	
	血圧計	5		3	2
	聴診器	5		4	1
	患者監視装置	5		3	2
	喉頭鏡セット	4		3	1
	ショックパンツ	1		1	
	自動心マッサージ器	3		2	1
	人工呼吸訓練人形（レサシアン）	8		5	3
	バックボード一式	5		3	2
	救急バック	7		5	2
	マジックギブス	3		2	1
	人工呼吸訓練人形（アクター911）	30		30	
	AED トレーナー	5		5	
	AED	10		7	3
	血糖測定器	3		2	1

## 2. 水利施設

(平成30年4月1日現在)

区 分				総 数	江田島町	能美町	沖美町	大柿町
総 数				956	312	214	183	247
消 火 栓	合 計			527	190	119	97	121
	公 設	地下式	75mm～	372	154	88	74	56
			150mm～	136	35	30	21	50
		地上式	75mm～	16	1	1	1	13
			150mm～	3			1	2
	私 設	地下式	75mm～					
			150mm～					
		地上式	75mm～					
			150mm～					
防 火 水 そう	合 計			330	98	76	69	87
	公 設	20 立方メートル未満		24	10	9	3	2
		20～40 立方メートル未満		91	42	14	23	12
		40 立方メートル以上		138	30	38	20	50
	私 設	20 立方メートル未満		35	5	4	13	13
		20～40 立方メートル未満		22	5	5	5	7
		40 立方メートル以上		20	6	6	5	3
そ の 他	合 計			99	24	19	17	39
	プ ー ル			8	3	3	2	
	海 水 （常 時）			42	12	7	10	13
	池 ・ 沼 ・ その他			49	9	9	5	26

### 3. 主な災害の状況

(1) 建物火災の記録（損害額5, 000千円以上）

年別	出火日時	用途	出火場所	焼損床面積（㎡）	損害額（千円）	死者	負傷者
平成11年	7月22日 18:10	住宅	能美町中町	67	5,283		1
	12月3日 8:45	住宅	沖美町三吉	135	12,367		
	12月28日 2:40	住宅	大柿町大原	164	13,031	1	2
平成12年	12月22日 21:30	住宅 (寄宿舎)	江田島町小用	541	3,677		1
平成14年	10月3日 9:30	工事中の 遊技場	大柿町飛渡瀬	354	11,831		
	11月27日 6:55	倉庫 住宅	沖美町是長	172	16,425	1	
平成15年	4月20日 13:15	住宅	江田島町秋月	61	8,441		
平成16年	6月26日 23:40	住宅	沖美町畑	151	5,529		1
平成21年	4月13日 16:45	住宅	江田島町津久茂	269	6,509		1
平成22年	10月4日 14:50	住宅	沖美町三吉	357	6,646	1	
平成23年	3月8日 23:45	住宅	江田島町中央	325	5,468		
	4月12日 20:05	住宅	大柿町柿浦	221	5,377		
	4月25日 21:10	住宅	能美町中町	179	7,120		1
	11月9日 17:25	住宅	大柿町飛渡瀬	58	6,878		
平成24年	4月13日 3:15	住宅	沖美町三吉	468	7,952		1
平成26年	3月16日 11:20	住宅	能美町鹿川	127	10,050		1
	6月1日 19:50	住宅	大柿町大君	250	11,865		
平成27年	1月25日 2:30	住宅	能美町中町	461	26,064		1
	3月27日 20:00	住宅	大柿町大原	319	7,618		
	11月7日 14:30	住宅	大柿町大原	345	5,200		1



平成 29 年	11 月 13 日 7 : 20	校舎	江田島町秋月	28	5,975		
---------	---------------------	----	--------	----	-------	--	--

(2) 爆発事故の記録

年別	災害発生日時	発生場所	被害状況	死者	負傷者
平成 8 年	4 月 16 日 8:35	江田島町小用 火薬類製造工場	全壊 2 棟・一部破壊 12 棟 損害額 11,311 千円	3	
	11 月 18 日 10:40	江田島町切串 火薬類製造工場	建物等への被害なし		1
	11 月 19 日 14:18	江田島町小用 火薬類製造工場	全壊 40 棟・半壊 14 棟・一部破壊 65 棟 全焼 4 棟・半焼 2 棟・部分焼 1 棟 損害額 846,895 千円		8
平成 10 年	8 月 4 日 6:16	江田島町小用 火薬類製造工場	一部破壊 2 棟 損害額 2,020 千円		1
平成 15 年	11 月 4 日 8:15	能美町高田 ドック係留船舶	機関室, ボイドスペース及び左舷側客室 通路を爆発により破損。 損害額 11,311 千円	1	4
平成 18 年	3 月 27 日 16:58	江田島町小用 火薬類製造工場	全壊 1 棟 (廃薬焼却場)・一部破壊 2 棟 損害額 3,001 千円		1

## (3) 林野火災の記録（焼損面積1ヘクタール以上）

年別	出火日時	出火場所	焼損面積 (h a)	損害額 (千円)	死者	負傷者
昭和52年	2月7日 16:30	大柿町大原黒嶽	40	60		
昭和53年	2月21日 14:30	沖美町大奈佐美島	1.5	50		
	6月1日 16:00	江田島町宮ノ原	1,004.59	240,656		
昭和59年	3月26日 13:12	大柿町大原	22	1,655		
昭和60年	2月14日 13:55	沖美町岡大王	4	180		
昭和63年	4月6日 10:40	大柿町大君	21	441		
平成3年	5月5日 13:00	大柿町大原	25	1,500		
平成7年	8月6日 11:55	大柿町大君	80	2,250		
平成9年	1月20日 13:30	江田島町タデクサ山	45	2,633		2
	3月24日 11:33	江田島町秋月	2	105		
平成10年	7月18日 8:55	江田島町津久茂	1	159		
平成12年	5月8日 13:00	江田島町大須	2	205		
平成16年	7月24日 16:15	大柿町深江	3	507		1
平成20年	1月6日 14:00	大柿町大原	4	180		2
平成21年	4月13日 11:00	江田島町津久茂	5	277		

(4) 水害の記録（崖崩れ）

年別	災害発生日時	発生場所	被害状況	倒壊面積 (m <sup>2</sup> )	死者	負傷者
昭和 56 年	7 月 4 日  6:32	江田島町 津久茂	<p>1 発生状況 裏山の崖の表層約 50 立方メートルの土砂と、竹林及び樹木が地滑り現象により品覚寺本堂を直撃して倒壊。</p> <p>2 気象状況 大雨洪水警報発令中 前日からの雨量 152 mm 天候 曇 湿度 100% 風向 南南西 風速 1.2m/sec</p>	344	4	9

## (5) 水害記録 (冠水)

年別	災害発生日時	発生場所	被害状況	救助者数	死者	負傷者
平成 21 年	7 月 24 日 23:07	大柿町大原	1 発生状況 豪雨により雨が床下浸水し脱出 不能となったもの。 2 気象状況 大雨洪水雷高潮注意報 前日からの雨量 65mm 天候 雨 湿度 99.9% 風向 南東 風速 3.7m/sec 3 自力避難困難のため抱きかかえにより救出	3 名	0 名	0 名
	7 月 24 日 23:19	大柿町大原	1 発生状況 豪雨により雨が床下浸水し脱出 不能となったもの。 2 気象状況 大雨洪水雷高潮注意報 前日からの雨量 67mm 天候 雨 湿度 99.9% 風向 南東 風速 3.7m/sec 3 自力避難困難のため抱きかかえにより救出	2 名	0 名	0 名
	7 月 25 日 0:19	能美町鹿川	1 発生状況 豪雨により雨が床下浸水し脱出 不能となったもの。 2 気象状況 大雨洪水雷高潮注意報 前日からの雨量 82mm 天候 雨 湿度 99.9% 風向 南東 風速 3.7m/sec 3 自力避難困難のため抱きかかえにより救出	1 名	0 名	0 名
	7 月 25 日 0:20	大柿町大原	1 発生状況 豪雨により雨が床下浸水し脱出 不能となったもの。 2 気象状況 大雨洪水雷高潮注意報 前日からの雨量 82mm 天候 雨 湿度 99.9% 風向 南東 風速 3.7m/sec 3 自力避難困難のため救助艇により救出	2 名	0 名	0 名
平成 22 年	7 月 14 日 10:15	大柿町大原	1 発生状況 豪雨により雨が床上浸水し脱出 不能となったもの。 2 気象状況 大雨洪水警報, 雷注意報 前日からの雨量 132mm 天候 雨 湿度 99.9% 風向 南南東 風速 1.7m/sec 3 自力避難困難のため抱きかかえにより救出	1 名	0 名	0 名

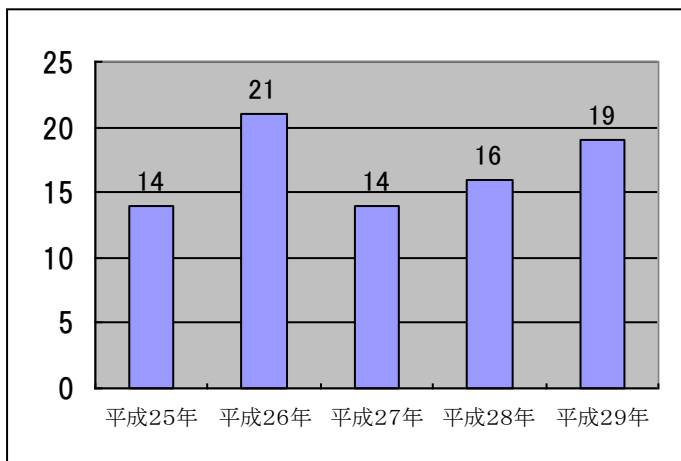
# 【火災統計】

## 1. 年別火災発生状況

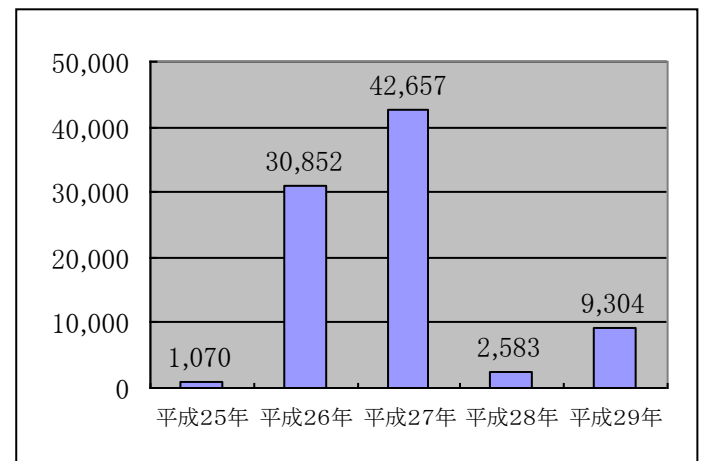
(過去5年間)

	総 件 数	建 物 火 災			林 野 火 災			車両・船舶火災 その他火災		死 者	負 傷 者
		件 数	焼 損 面 積 (㎡)	損 害 額 (千円)	件 数	焼 損 面 積 (a)	損 害 額 (千円)	件 数	損 害 額 (千円)		
平成25年	14	5	5	1,070	1	25	0	8	524	1	1
平成26年	21	10	811	30,852	1	28	0	10	505	0	3
平成27年	14	7	1,239	42,657	0	0	0	7	861	0	3
平成28年	16	7	127	2,583	0	0	0	9	1,918	2	2
平成29年	19	5	245	9,304	1	0.48	0	13	6,730	0	4

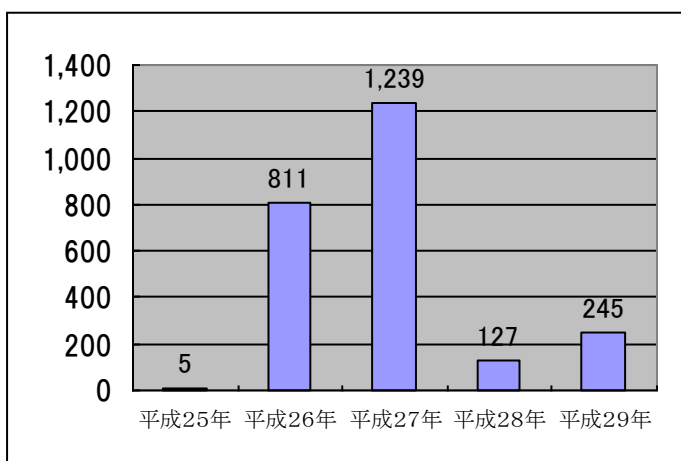
火災件数



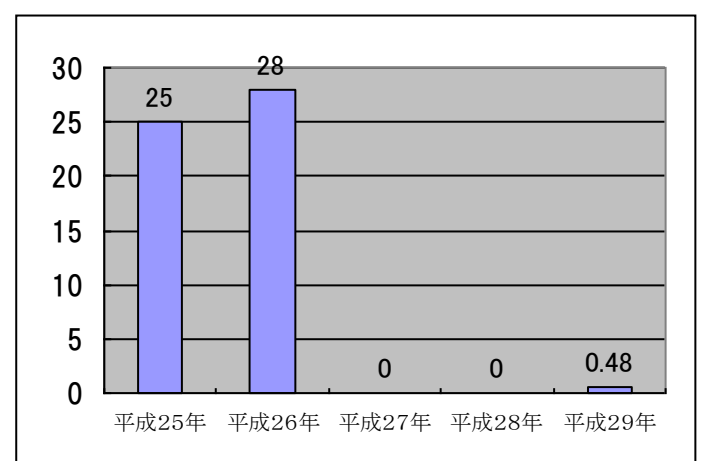
建物火災損害額（千円）



建物火災焼損面積（㎡）



林野火災焼損面積（a）



## 2. 地区別火災発生状況

(過去5年間)

区 分		火災件数							焼損棟数				死傷者		焼損面積	
		総 数	建 物	林 野	車 両	船 舶	航 空 機	そ の 他	全 焼	半 焼	部 分 焼	ぼ や	死 者	負 傷 者	建物 (㎡)	林野 (a)
平成 29 年	総 数	19	5	1	1			12	2		1	2		4	245	0.48
	江田島町	5	3					2			1	2		1	70	
	能美町	5	1					4	1					1	118	
	沖美町	2						2						1		
	大柿町	7	1	1	1			4	1					1	57	0.48
平成 28 年	総 数	16	7			2		7	1		3	4	2	2	127	
	江田島町	5	2					3			1	1			2	
	能美町	3	1			1		1			1			1	2	
	沖美町													1		
	大柿町	8	4			1		3	1		1	3	2		123	
平成 27 年	総 数	14	7		1	1		5	6		6	4		3	1,239	
	江田島町	3	1					2				1		1		
	能美町	2	1					1	3		3	1		1	461	
	沖美町	3	1			1		1			1				3	
	大柿町	6	4		1			1	3		2	2		1	775	
平成 26 年	総 数	21	10	1	1	1		8	6		4	10		3	811	28
	江田島町	8	4		1	1		2	1		1	2			153	
	能美町	4	1					3	1			1		1	127	
	沖美町	2	2						2		3	2		1	281	
	大柿町	7	3	1				3	2			5		1	250	28
平成 25 年	総 数	14	5	1	1	2		5			4	1	1	1	5	25
	江田島町	4	2	1	1						2		1	1		25
	能美町	4	1			1		2			1				3	
	沖美町	1						1								
	大柿町	5	2			1		2			1	1			2	

### 3. 月別火災件数

(平成29年中)

月別	火 災 件 数							焼損面積		負 傷 者	損害額（千円）		
	総数	建物	林野	車両	船舶	航空機	その他	建物 (㎡)	林野 (a)		総額	建物	建物 以外
総数	19	5	1	1			12	236	0.48	4	16,034	9,304	6,730
1月													
2月	1			1							918		918
3月	3						3						
4月	1						1			1	1		1
5月	4		1				3		0.48		5,768		5,768
6月	1	1									100	100	
7月													
8月	1						1			1	43		43
9月	2						2						
10月	2	1					1			1	106	106	
11月	2	2						188			6,269	6,269	
12月	2	1					1	48		1	2,829	2,829	
前年数	16	7			2		7	127		2	4,501	2,583	1,918

### 4. 出火原因別火災件数

(平成29年中)

月別	総数	たき火		たばこ		風 呂		放火 (疑い)	電気 ・ ガス	不明	その他
		延焼	飛火	投捨て	放置	かまど	取灰				
総数	19	8	1					3	2	3	2
1月											
2月	1	1									
3月	3	2								1	
4月	1	1									
5月	4	1	1						1	1	
6月	1										1
7月											
8月	1										1
9月	2							2			
10月	2	1							1		
11月	2							1		1	
12月	2	2									

## 5. 時間別火災発生状況

(平成29年中)

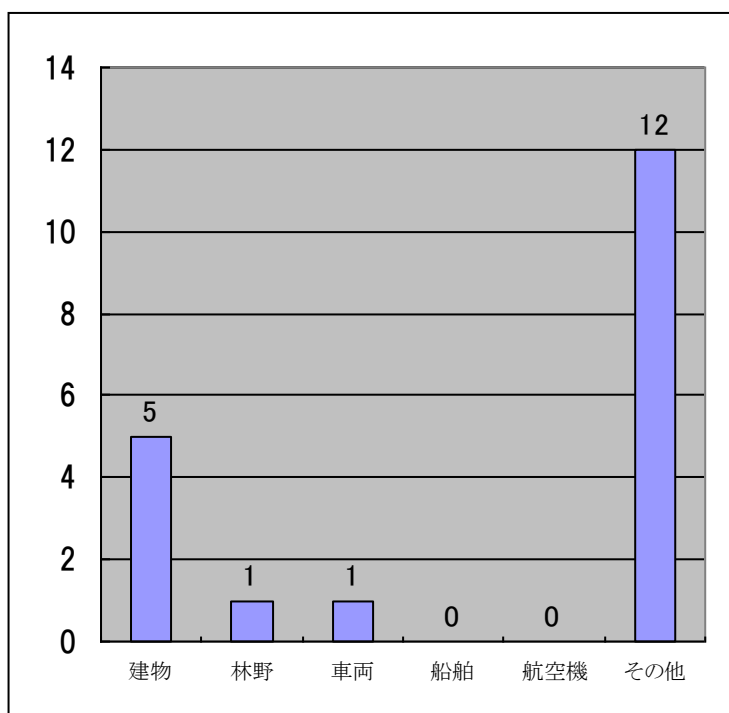
時間別	火災件数							焼損棟数								焼損面積		損害額(千円)	
	総数	建物	林野	車両	船舶	航空機	その他	火元棟				延焼棟				建物(m <sup>2</sup> )	林野(a)	建物	建物以外
								全焼	半焼	部分焼	ぼや	全焼	半焼	部分焼	ぼや				
総数			19	5			12	2		1	2					245	0.48	9,304	6,730
0～1																			
1～2	1						1												
2～3																			
3～4																			
4～5	1	1									1							100	
5～6																			
6～7																			
7～8	1	1								1						70		5,975	
8～9	1	1									1							106	
9～10																			
10～11	1						1												
11～12	3	1					2	1								48		2,829	5,768
12～13	1	1						1								118		294	
13～14	2			1			1									9			918
14～15	2						2												1
15～16	1						1												43
16～17	3		1				2										0.48		
17～18																			
18～19																			
19～20																			
20～21																			
21～22																			
22～23																			
23～24	1						1												
不明	1						1												



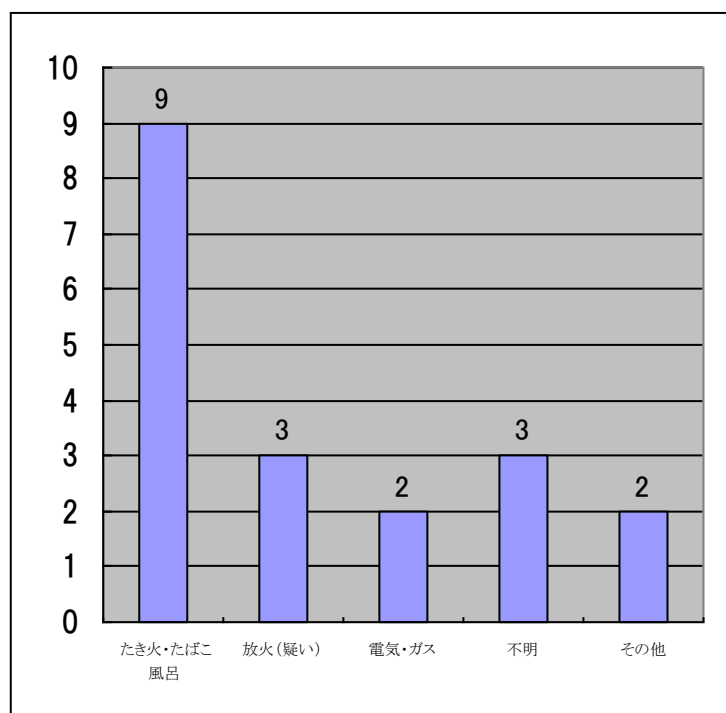
## 6. 火災統計各図

(平成29年中)

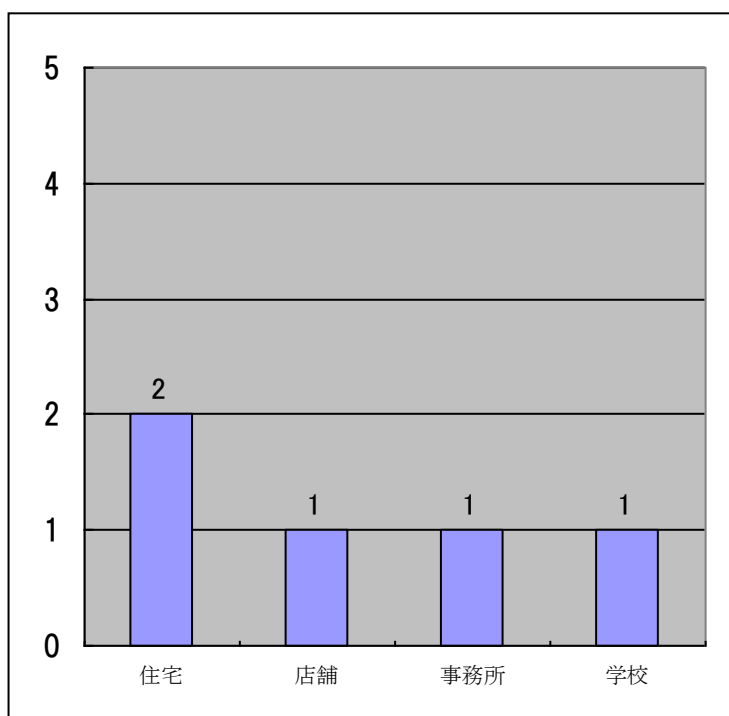
第1図 火災種別件数



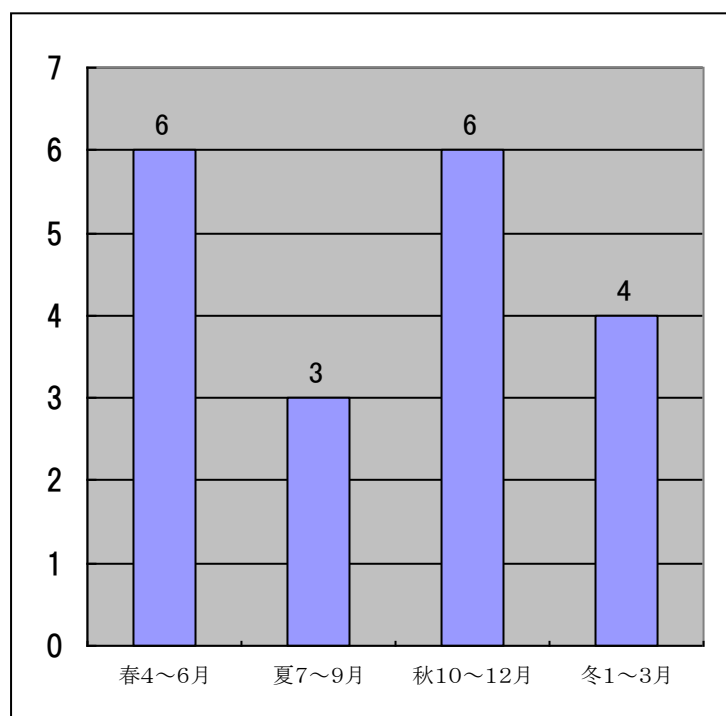
第2図 出火原因別火災件数



第3図 建物用途別火災件数



第4図 四季別火災件数



## 【救急・救助統計】

### 1. 救急出場件数及び搬送人員

(平成29年中)

区 分		総 数	江田島町	能美町	沖美町	大柿町	管 外
総 数	出場件数	1,599	595	319	207	478	
	搬送人員	1,539	563	314	197	465	
火 災	出場件数	1	1				
	搬送人員	1	1				
自 然 災 害	出場件数						
	搬送人員						
水 難	出場件数	4			1	3	
	搬送人員	4				4	
交 通	出場件数	87	22	22	9	34	
	搬送人員	97	23	29	9	36	
労 働 災 害	出場件数	10	4	3	1	2	
	搬送人員	10	4	3	1	2	
運 動 競 技	出場件数	7	2	3		2	
	搬送人員	8	2	3		3	
一 般 負 傷	出場件数	248	84	45	53	66	
	搬送人員	232	77	42	51	62	
加 害	出場件数	1		1			
	搬送人員	1		1			
自 損 行 為	出場件数	5		1	1	3	
	搬送人員	3		1	1	1	
急 病	出場件数	836	339	144	138	215	
	搬送人員	786	314	137	131	204	
その他	出場件数	400	143	100	4	153	
	搬送人員	397	142	98	4	153	

## 2. 月別救急出場件数及び搬送人員

(平成29年中)

区 分		総 数	火 災	自 然 災 害	水 難	交 通	労 働 災 害	運 動 競 技	一 般 負 傷	加 害	自 損 行 為	急 病	そ の 他
総 数	出場件数	1,599	1		4	87	10	7	248	1	5	836	400
	搬送人員	1,539	1		4	97	10	8	232	1	3	786	397
1 月	出場件数	155				8	1	2	23	1	1	84	35
	搬送人員	145				6	1	2	22	1		78	35
2 月	出場件数	131				8			14			75	34
	搬送人員	124				12			13			66	33
3 月	出場件数	119				9	2		17		1	54	36
	搬送人員	116				11	2		15		1	52	35
4 月	出場件数	125				4	1		27		1	67	25
	搬送人員	120				5	1		25		1	63	25
5 月	出場件数	115				9		1	16			62	27
	搬送人員	107				8		1	14			57	27
6 月	出場件数	117				3	1	1	24		1	59	28
	搬送人員	112				3	1	2	23		1	54	28
7 月	出場件数	146			2	8	1	1	17			76	41
	搬送人員	147			3	11	1	1	17			73	41
8 月	出場件数	148				10			26		1	73	38
	搬送人員	144				11			24			71	38
9 月	出場件数	117			1	10	2		15			64	25
	搬送人員	113			1	11	2		13			61	25
10 月	出場件数	129			1	3			17			73	35
	搬送人員	124				3			17			70	34
11 月	出場件数	117				8			21			57	31
	搬送人員	117				9			20			57	31
12 月	出場件数	180	1			7	2	2	31			92	45
	搬送人員	170	1			7	2	2	29			84	45

### 3. 曜日別救急出動件数及び搬送人員

(平成29年中)

区 分		総 数	火 災	自 然 災 害	水 難	交 通	労 働 災 害	運 動 競 技	一 般 負 傷	加 害	自 損 行 為	急 病	そ の 他
総 数	出場件数	1,599	1		4	87	10	7	248	1	5	836	400
	搬送人員	1,539	1		4	97	10	8	232	1	3	786	397
日	出場件数	211			2	11	1	2	49			122	24
	搬送人員	204			3	11	1	2	48			116	23
月	出場件数	234			2	9			34			121	68
	搬送人員	220			1	10			29			113	67
火	出場件数	236				16	2		37		1	118	62
	搬送人員	230				18	2		35		1	112	62
水	出場件数	216				11	2	1	27	1	1	102	71
	搬送人員	211				12	2	1	26	1		98	71
木	出場件数	224	1			11	3	2	28		2	128	49
	搬送人員	215	1			12	3	3	27		1	119	49
金	出場件数	242				13	1		33		1	124	70
	搬送人員	229				14	1		28		1	116	69
土	出場件数	236				16	1	2	40			121	56
	搬送人員	230				20	1	2	39			112	56

#### 4. 時間別救急出場件数及び搬送人員

(平成29年中)

区 分		総 数	火 災	自 然 災 害	水 難	交 通	労 働 災 害	運 動 競 技	一 般 負 傷	加 害	自 損 行 為	急 病	そ の 他
総 数	出場件数	1,599	1		4	87	10	7	248	1	5	836	400
	搬送人員	1,539	1		4	97	10	8	232	1	3	786	397
0~2	出場件数	48							6			37	5
	搬送人員	47							6			36	5
2~4	出場件数	44							4			37	3
	搬送人員	38							3			32	3
4~6	出場件数	56							14			40	2
	搬送人員	55							14			39	2
6~8	出場件数	97				11	1		20		1	59	5
	搬送人員	92				9	1		20			57	5
8~10	出場件数	197				6	2		29			111	49
	搬送人員	189				6	2		27			106	48
10~12	出場件数	243			1	7	1		40			93	101
	搬送人員	241			3	13	1		34			89	101
12~14	出場件数	208	1		1	15	2	2	21		1	81	84
	搬送人員	203	1			18	2	2	20		1	75	84
14~16	出場件数	189				19	2	2	34		1	81	50
	搬送人員	188				21	2	3	33		1	78	50
16~18	出場件数	206			2	22	2	1	20	1	2	85	71
	搬送人員	198			1	23	2	1	20	1	1	80	69
18~20	出場件数	122				1			26			79	16
	搬送人員	112				1			24			71	16
20~22	出場件数	105				5		1	17			74	8
	搬送人員	96				5		1	16			66	8
22~24	出場件数	84				1		1	17			59	6
	搬送人員	80				1		1	15			57	6

## 5. 年齢区分別搬送人員

(平成29年中)

区 分	総 数	火 災	自 然 災 害	水 難	交 通	労 働 災 害	運 動 競 技	一 般 負 傷	加 害	自 損 行 為	急 病	そ の 他
総 数	1,539	1		4	97	10	8	232	1	3	786	397
新生児	0											
乳幼児	29				3			5			18	3
少 年	34				6		4	3			17	4
成 人	317			4	53	7	4	37	1	3	166	42
高齢者	1,159	1			35	3		187			585	348

## 6. 傷病程度別搬送人員

(平成29年中)

区 分	総 数	火 災	自 然 災 害	水 難	交 通	労 働 災 害	運 動 競 技	一 般 負 傷	加 害	自 損 行 為	急 病	そ の 他
総 数	1,539	1		4	97	10	8	232	1	3	786	397
死 亡	35			1	1	1		1		1	29	1
重 症	175				6	2		16			87	64
中等症	886	1		1	35	7	3	125		2	428	284
軽 症	442			2	54		5	90	1		242	48
その他	1				1							

※ 傷病程度のその他は、通常分娩

# 7. 傷病程度・年齢区分別搬送人員

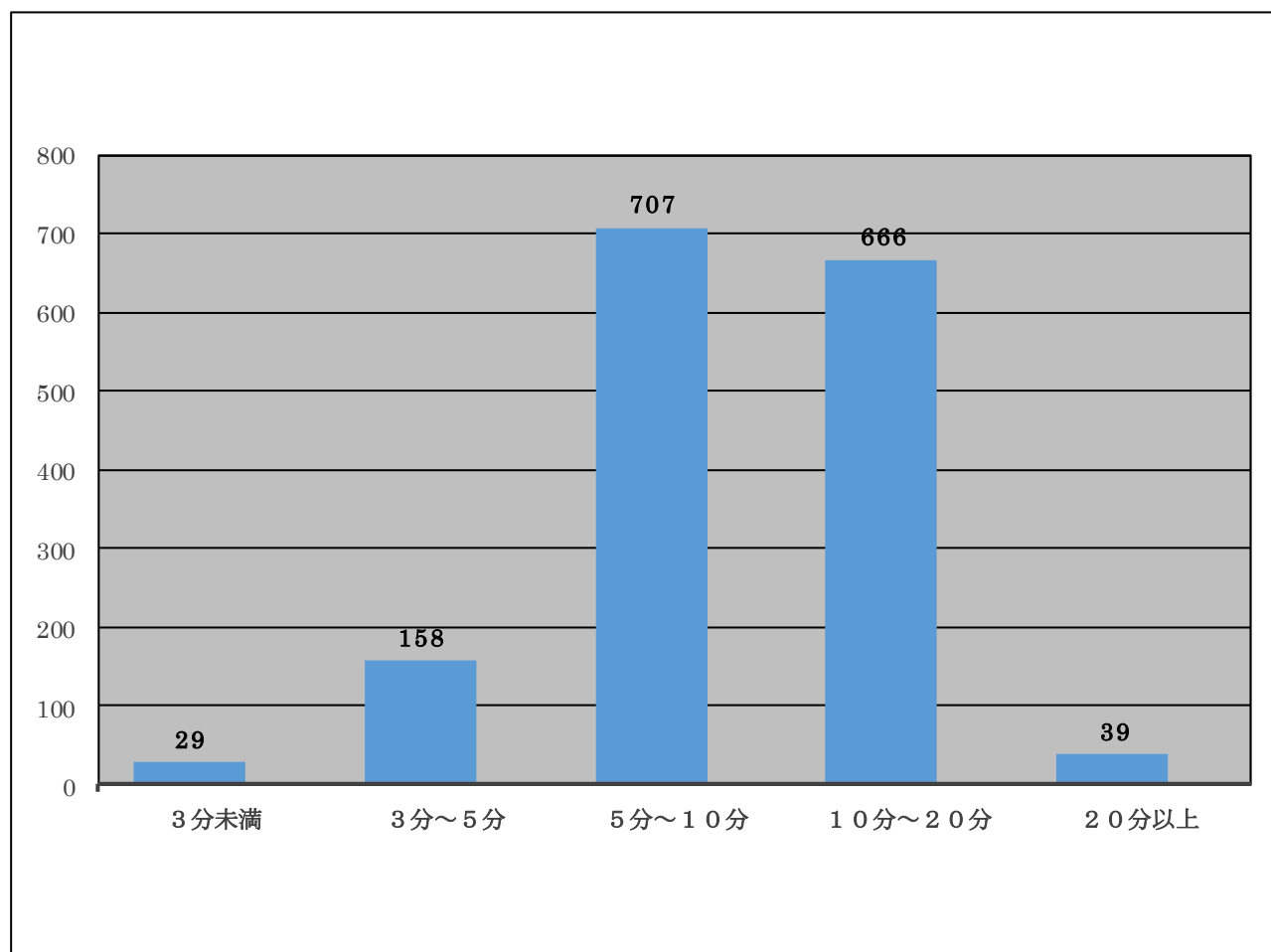
(平成29年中)

区 分	総 数	新生児	乳幼児	少 年	成 人	高齢者
総 数	1,539		29	34	317	1,159
死 亡	35				5	30
重 症	175		1	1	29	144
中等症	886		9	12	161	704
軽 症	442		18	21	122	281
その他	1		1			

※ 傷病程度のその他は、通常分娩等

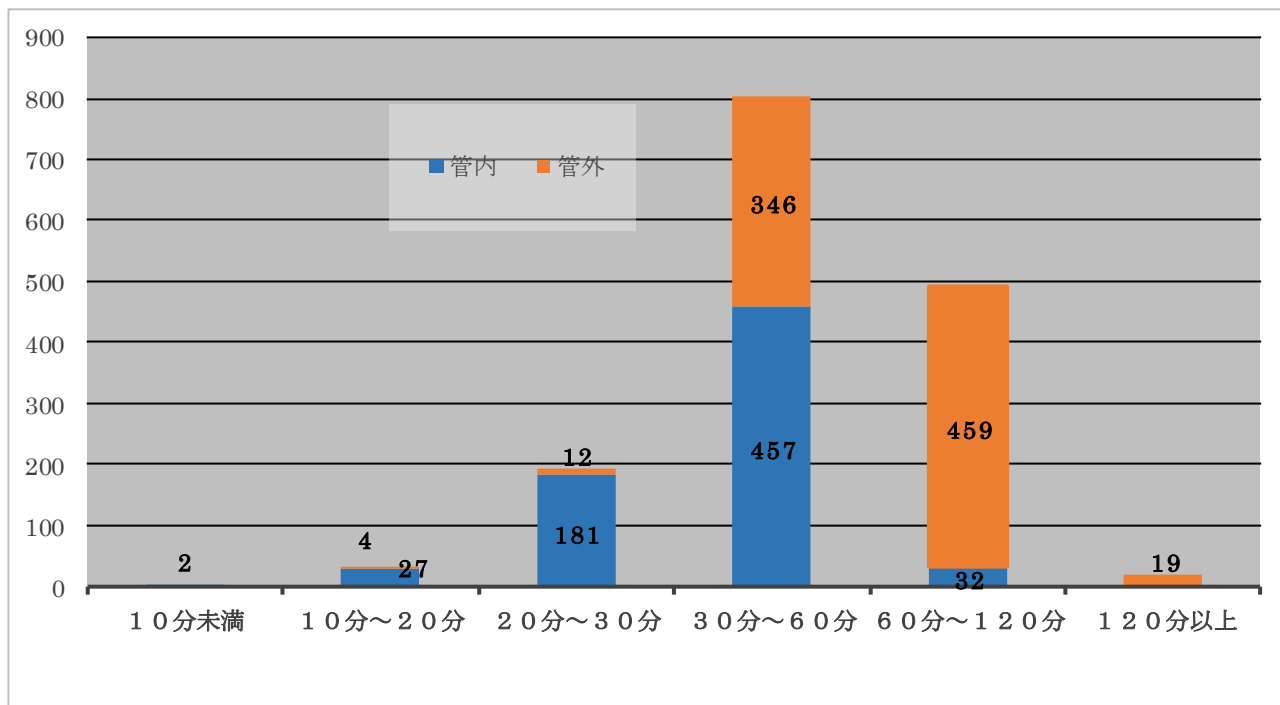
# 8. 現場到着所要時間別出動件数（覚知から現場到着まで）

(平成29年中)



9. 病院収容所要時間別搬送人員（覚知から病院到着まで）

（平成29年中）



10. 救急隊員の行った応急処置

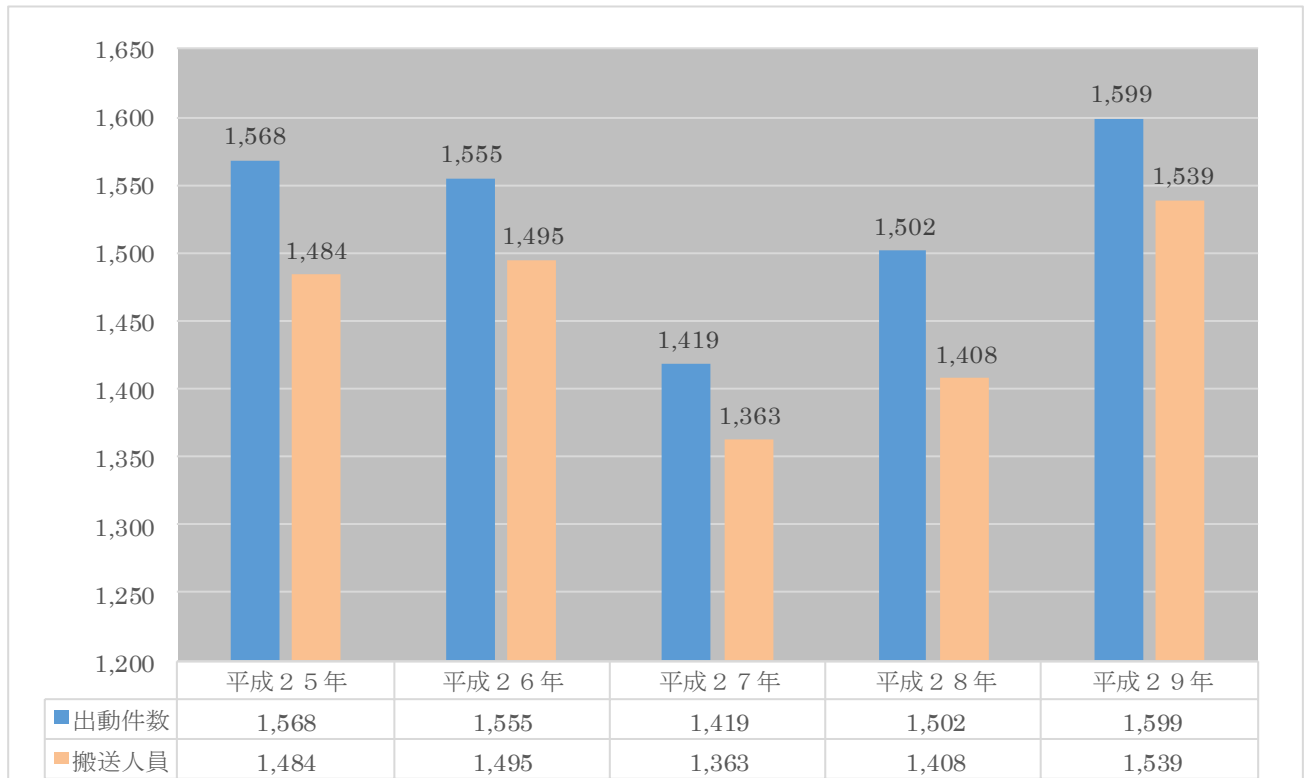
（平成29年中）

区分	総数	心肺蘇生	固定	酸素吸入	血中酸素	聴診	止血	気道確保	心電図	血圧測定	その他
総数	6,257	36	64	415	1,489	1,031	25	60	635	1,486	1,016
急病	3,278	30	2	222	751	536	4	47	374	748	564
交通	367	1	42	13	95	56	2	1	11	95	51
一般負傷	803	1	7	15	230	114	15	2	42	226	151
その他	1,809	4	13	165	413	325	4	10	208	417	250



## 1 1. 年別救急出動及び搬送人員

(過去5年間)



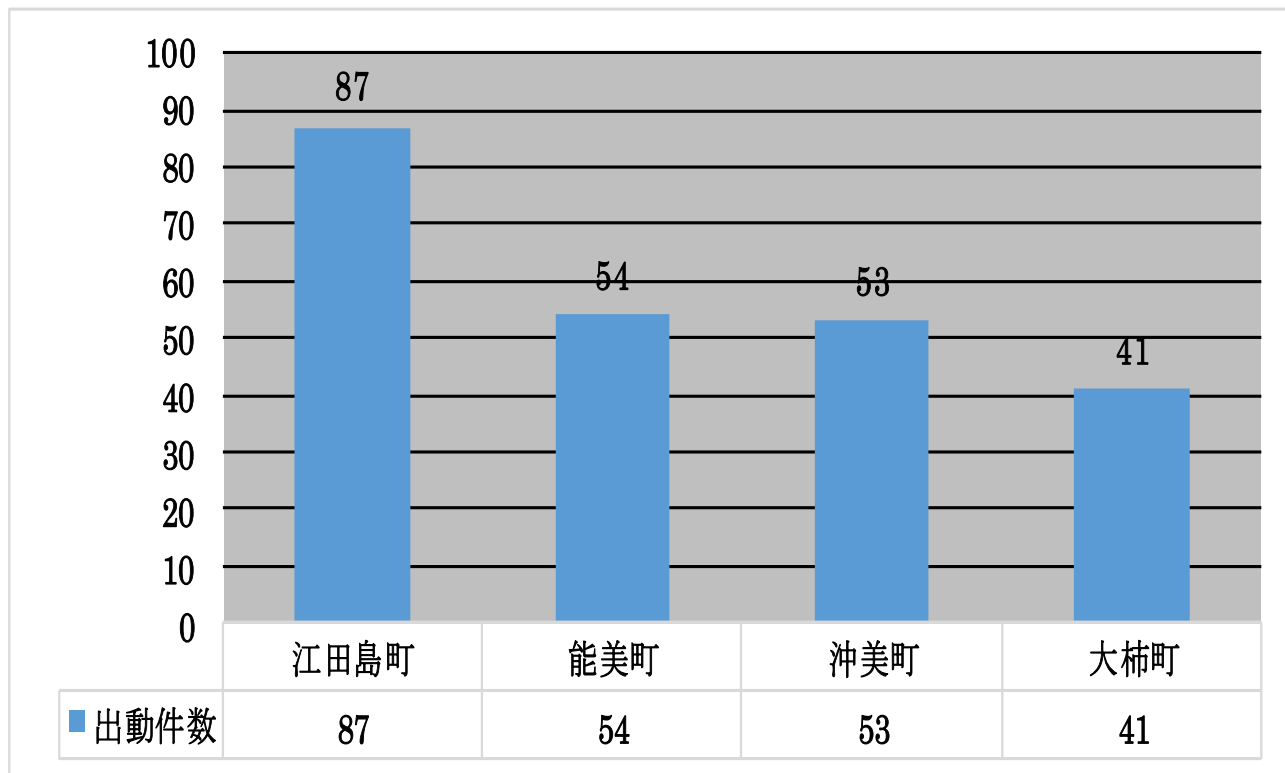
## 1 2. 救急隊別出場件数及び搬送人員

(平成29年中)

区 分		総 数	火 災	自 然 災 害	水 難	交 通	労 働 災 害	運 動 競 技	一 般 負 傷	加 害	自 損 行 為	急 病	そ の 他
総数	出場件数	1,599	1		4	87	10	7	248	1	5	836	400
	搬送人員	1,539	1		4	97	10	8	232	1	3	786	397
鷺 部 救急隊	出場件数	985	1		3	50	5	3	144		2	490	287
	搬送人員	944	1		4	57	5	4	134			453	286
鹿 川 救急隊	出場件数	614			1	37	5	4	104	1	3	346	113
	搬送人員	595				40	5	4	98	1	3	333	111

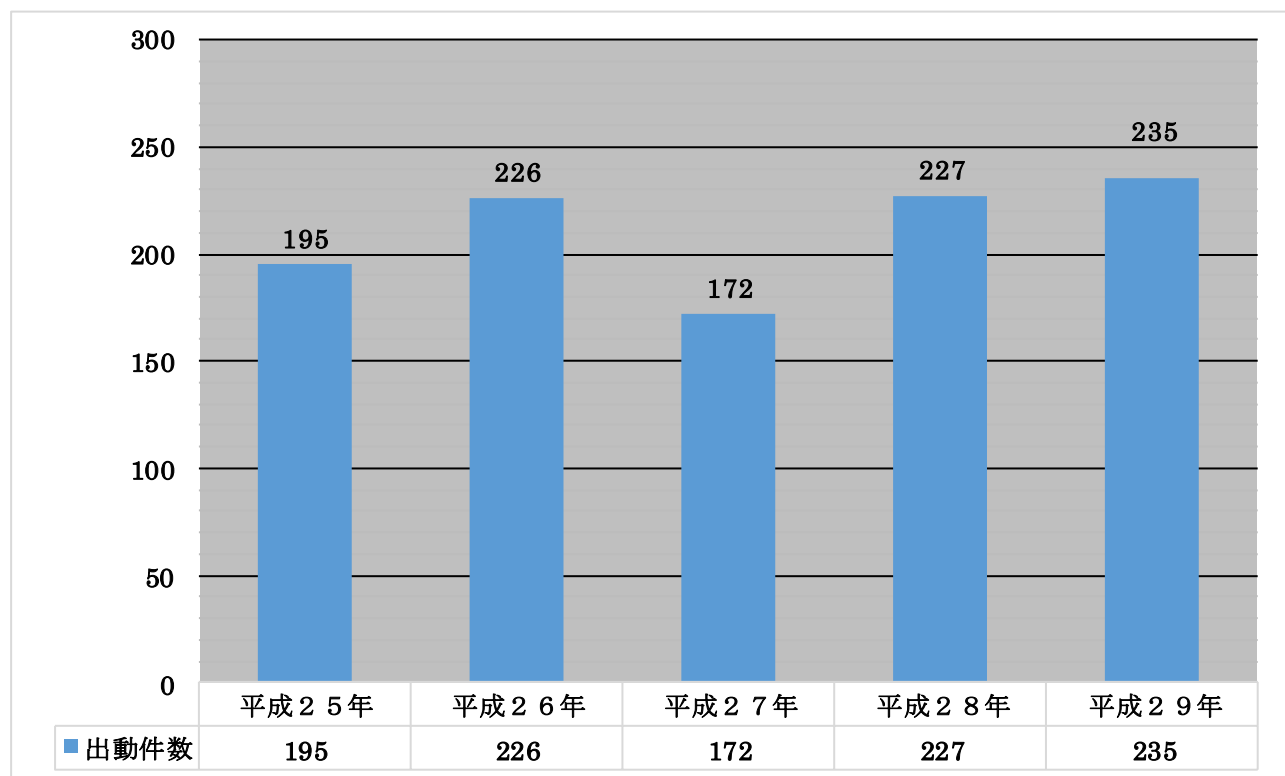
### 1 3. 救急応援活動の地区別出動件数

(平成 2 9 年中)



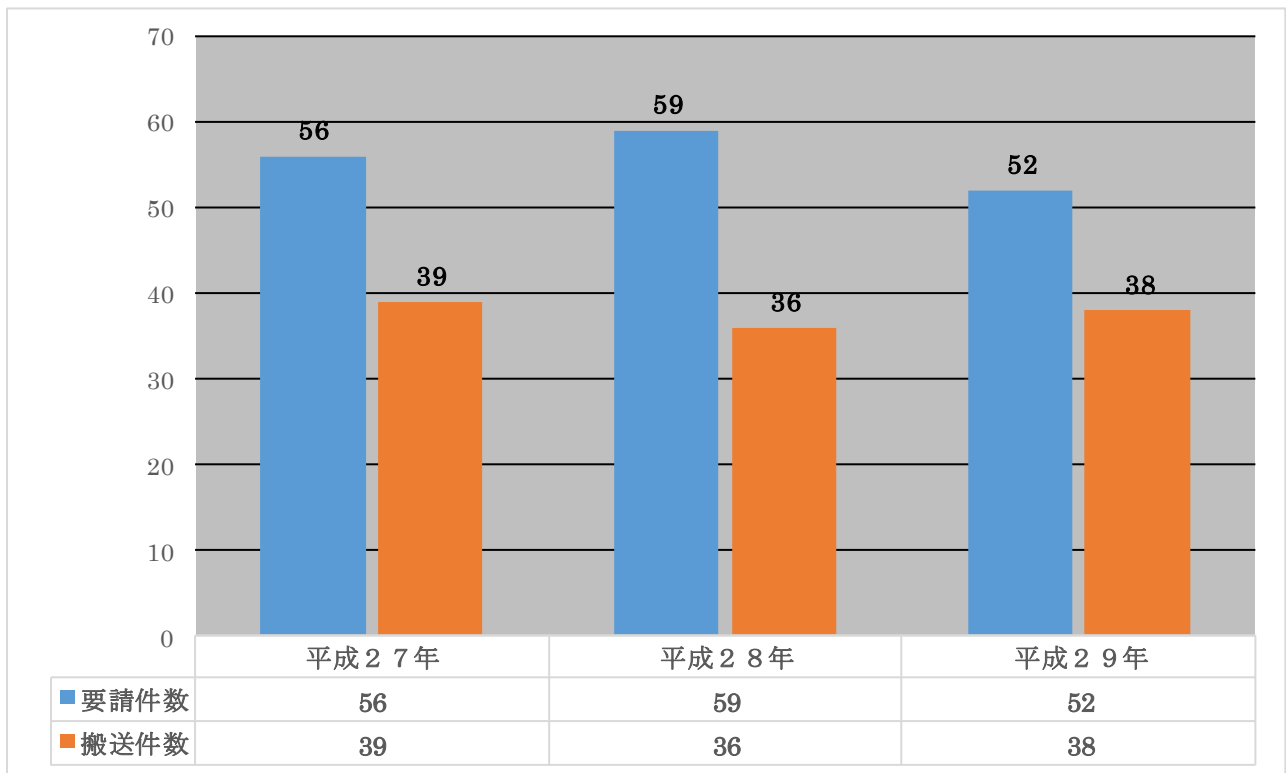
### 1 4. 救急応援活動の出動件数

(過去 5 年間)



## 15. ドクターヘリ要請件数及び搬送件数

(過去3年間)



## 16. 普通救命講習の実施状況

(過去5年間)

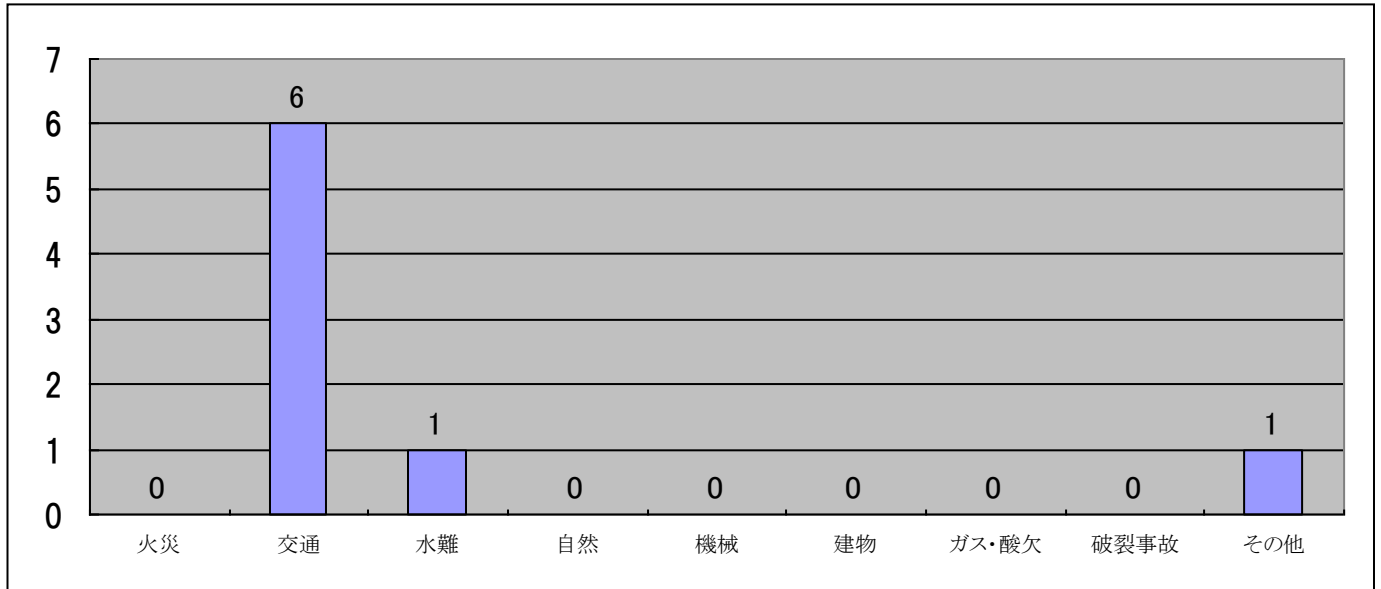
区分	実施回数	修了者数	修了者の居住地				
			江田島町	能美町	沖美町	大柿町	その他
総数	56	1,278	359	204	51	245	419
平成25年度	12	259	94	53	20	35	57
平成26年度	8	202	53	46	6	61	36
平成27年度	10	238	79	6	6	53	94
平成28年度	10	275	63	41	7	51	113
平成29年度	16	304	70	58	12	45	119

## 17. 救助出動状況

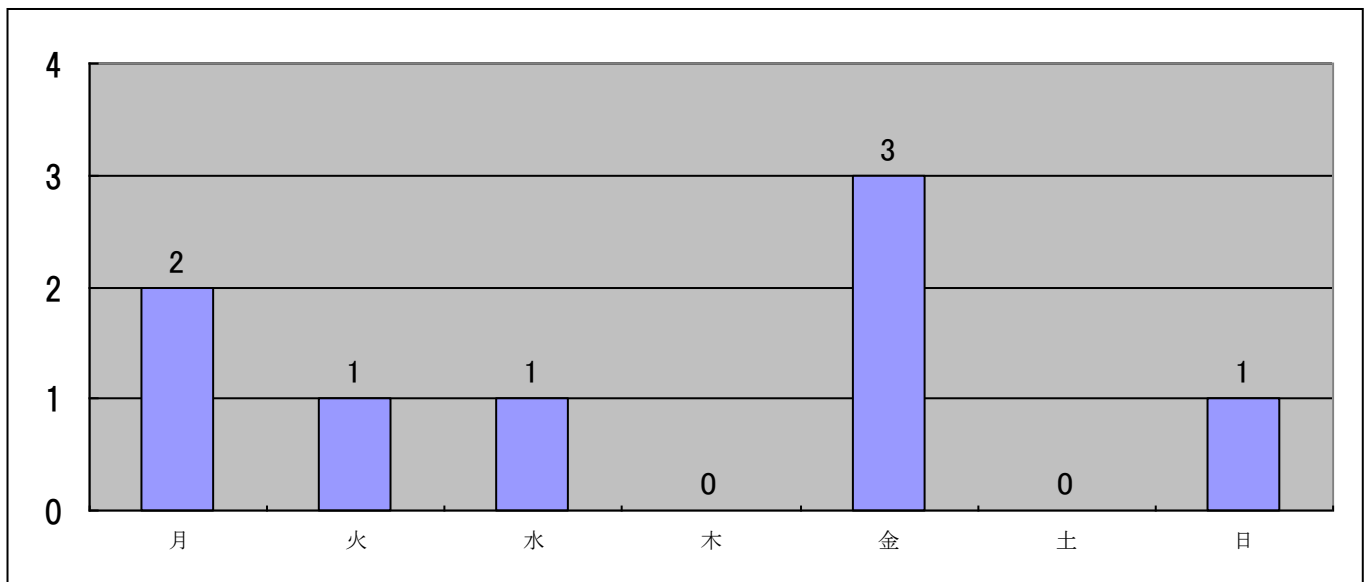
(過去5年間)

区 分		平成 29 年	平成 28 年	平成 27 年	平成 26 年	平成 25 年
総 計	出場件数	8	6	17	9	19
	救助人員	8	3	13	7	13
火 災	出場件数		1			1
	救助人員					1
交 通 事 故	出場件数	6	2	10	3	7
	救助人員	6	3	10	1	5
水 難 事 故	出場件数	1	2	3		6
	救助人員	1				4
自 然 災 害	出場件数					
	救助人員					
機械による事故	出場件数				2	1
	救助人員				2	1
建物等による事故	出場件数			1	2	
	救助人員			1	2	
ガス及び酸欠事故	出場件数					
	救助人員					
破 裂 事 故	出場件数					
	救助人員					
その他の事故	出場件数	1	1	3	2	4
	救助人員	1		2	2	2

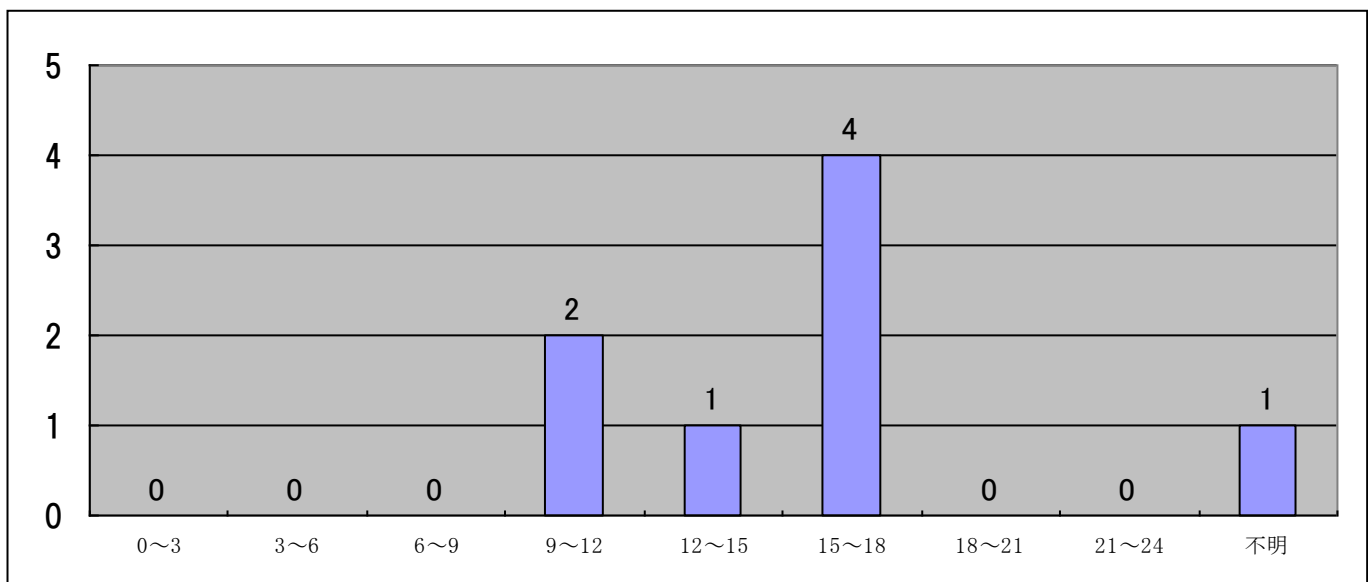
第1図 救助種別件数



第2図 曜日別救助件数



第3図 時間別救助件数



## 【指令関係】

### 1. 通信施設の概況

(平成30年4月3日現在)

設 備 名				数 量	備 考
1 1 9 番回線（デジタル回線）				1 0	I S D N回線× 2
携帯 1 1 9 番転送受付回線				2	広島市消防局・呉市消防局等
指令回線（専用回線）				2	江田島消防署・能美出張所
指令電送回線				2	江田島消防署・能美出張所
局線				5	
屯所 F A X				2 7	消防屯所× 2 7
災害情報自動案内				2	災害テレホンガイド
メール 1 1 9 番				1	
携帯電話一斉指令装置				1	
携帯電話		救急車積載		3	災害時優先電話
		災害連絡用		6	総務課× 2 , 署× 2 , 所× 2
消防用無線	デ ジ タ ル	基地局		1	江田島消防呉娑々宇山
		陸上 移動局	車載	1 9	
			携帯	2 6	
			可搬局	2	
			卓上	1	
広島県防災情報システム				1	
広島県救急医療情報ネットワーク				1	

## 2. 119番受信状況（携帯含む。）

（平成29年中）

総 数	小 計	災 害				小計	災 害 以 外					
		火災	救急	救助	その他		訓練	問合わせ	間違い	いたずら	回線試験	その他
2,440	1,877	28	1,613	9	227	563	125	181	66	3	72	116

## 3. 覚知別災害受信状況

（平成29年中）

区 分	総 数	江田島町	能 美 町	沖 美 町	大 柿 町	管 轄 外
総 数	2,078	729	384	285	571	109
専 用	1,257	487	246	165	359	
携 帯	620	152	101	91	167	109
加 入	167	72	28	26	41	
駆付け	9	6	3			
無 線	19	8	5	2	4	
その他	6	4	1	1		

## 4. 出動指令区分

（平成29年中）

区 分		総 数	江田島町	能 美 町	沖 美 町	大 柿 町	管 轄 外
火 災	第1出動	16	4	5	1	6	
	第2出動	1				1	
	特命出動	2	1		1		
救 急	第1出動	1,355	498	268	182	407	
	第2出動	1				1	
	特命出動	243	97	51	25	70	
救 助	第1出動	8	3		1	4	
	第2出動						
	特命出動						
そ の 他	警戒出動	63	20	13	12	18	
	特命出動						
	調査出動	1				1	
	応援出動	235	87	40	56	52	
	その他						

# 5. 月別災害 119 番受信件数

(平成 29 年中)

区 分	総数	1 月	2 月	3 月	4 月	5 月	6 月	7 月	8 月	9 月	10 月	11 月	12 月
総 数	1,877	169	159	135	138	136	145	178	182	131	144	149	211
火 災	28		3	7		7	4			1	1	3	2
救 急	1,613	148	137	116	125	113	124	156	153	109	126	126	180
救 助	9	1	1					1	2	3		1	
その他	227	20	18	12	13	16	17	21	27	18	17	19	29

# 6. 曜日別災害 119 番受信件数

(平成 29 年中)

区 分	総数	日曜日	月曜日	火曜日	水曜日	木曜日	金曜日	土曜日
総 数	1,877	257	263	276	249	267	291	274
火 災	28	4	3	1	9	8	3	
救 急	1,613	220	234	234	214	225	247	239
救 助	9		3	1	1		4	
その他	227	33	23	40	25	34	37	35

# 7. 時間別災害 119 番受信件数

(平成 29 年中)

区 分	総数	0～2	2～4	4～6	6～8	8～10	10～12	12～14	14～16	16～18	18～20	20～22	22～24
総 数	1,877	63	55	61	119	228	273	226	236	245	154	124	93
火 災	28		1		2		8	4	6	3	2		2
救 急	1,613	58	47	54	98	196	237	201	194	208	130	108	82
救 助	9						2	1	3	3			
その他	227	5	7	7	19	32	26	20	33	31	22	16	9



## 8. 無線在籍表

無線 線 在 籍 表 (デジタル)												
配置	区分	種 別	呼 出 名 称	電 力	メーカー	活動波 1	活動波 2	主運用波	統制波 1	統制波 2	統制波 3	
江 田 島 市 消 防 本 部		基 地 局	江田島消防呉姿々字山	2 0 W	NEC	●	●	●	●	●	●	
		陸上移動局 (車載)	江田島本部 1	1 0 W	NEC	●	●	●	●	●	●	
		" (車載)	江田島本部 2	1 0 W	NEC	●	●	●	●	●	●	
		" (車載)	江田島団本部 1	1 0 W	NEC	●	●	●	●	●	●	
		" (可搬)	江田島可搬局 1	1 0 W	NEC	●	●	●	●	●	●	
		" (卓上)	江田島統制	5 W	NEC	●	●	●	●	●	●	
	陸上移動局 (携帯)	江田島 1 0 1	2 W	日立	●	●	●	●	●	●		
	" (携帯)	江田島 1 0 2	2 W	日立	●	●	●	●	●	●		
	" (携帯)	江田島 1 0 3	2 W	日立	●	●	●	●	●	●		
江 田 島 消 防 署		陸上移動局 (車載)	江田島指揮 1	1 0 W	NEC	●	●	●	●	●	●	
		" (車載)	驚部広報 1	1 0 W	NEC	●	●	●	●	●	●	
		" (車載)	驚部 1	1 0 W	NEC	●	●	●	●	●	●	
		" (車載)	驚部 2	1 0 W	NEC	●	●	●	●	●	●	
		" (車載)	驚部 3	1 0 W	NEC	●	●	●	●	●	●	
	本	" (車載)	驚部救助 1	1 0 W	NEC	●	●	●	●	●	●	
		" (車載)	驚部救急 1	1 0 W	NEC	●	●	●	●	●	●	
		" (車載)	驚部救急 2	1 0 W	NEC	●	●	●	●	●	●	
		" (車載)	驚部救急 3	1 0 W	NEC	●	●	●	●	●	●	
		" (車載)	驚部輸送 1	1 0 W	NEC	●	●	●	●	●	●	
		" (車載)	驚部たんく 1	1 0 W	NEC	●	●	●	●	●	●	
		" (車載)	鹿川化学高所 1	1 0 W	NEC	●	●	●	●	●	●	
			陸上移動局 (携帯)	江田島 1 0 4	2 W	日立	●	●	●	●	●	●
		署	" (携帯)	江田島 1 0 5	2 W	日立	●	●	●	●	●	●
			" (携帯)	江田島 2 0 1	2 W	日立	●	●	●	●	●	●
	" (携帯)		江田島 2 0 2	2 W	日立	●	●	●	●	●	●	
	" (携帯)		江田島 2 0 3	2 W	日立	●	●	●	●	●	●	
	" (携帯)		江田島 2 0 4	2 W	日立	●	●	●	●	●	●	
	" (携帯)		江田島 2 0 5	2 W	日立	●	●	●	●	●	●	
	" (携帯)		江田島 2 0 6	2 W	日立	●	●	●	●	●	●	
	" (携帯)		江田島 2 0 7	2 W	日立	●	●	●	●	●	●	
	" (携帯)		江田島 2 0 8	2 W	日立	●	●	●	●	●	●	
	" (携帯)		江田島 2 0 9	2 W	日立	●	●	●	●	●	●	
		" (携帯)	江田島 2 1 0	2 W	日立	●	●	●	●	●	●	
		" (携帯)	江田島 2 1 1	2 W	日立	●	●	●	●	●	●	
		" (携帯)	江田島 2 1 2	2 W	日立	●	●	●	●	●	●	
		" (携帯)	江田島 2 1 3	2 W	日立	●	●	●	●	●	●	
	能	陸場移動局 (車載)	鹿川 1	1 0 W	NEC	●	●	●	●	●	●	
		" (車載)	鹿川 2	1 0 W	NEC	●	●	●	●	●	●	
		" (車載)	鹿川救急 1	1 0 W	NEC	●	●	●	●	●	●	
		" (車載)	鹿川救急 2	1 0 W	NEC	●	●	●	●	●	●	
	出 張 所											
		陸上移動局 (携帯)	江田島 1 0 6	2 W	日立	●	●	●	●	●	●	
		" (携帯)	江田島 1 0 7	2 W	日立	●	●	●	●	●	●	
		" (携帯)	江田島 3 0 1	2 W	日立	●	●	●	●	●	●	
		" (携帯)	江田島 3 0 2	2 W	日立	●	●	●	●	●	●	
		" (携帯)	江田島 3 0 3	2 W	日立	●	●	●	●	●	●	
		" (携帯)	江田島 3 0 4	2 W	日立	●	●	●	●	●	●	
		" (携帯)	江田島 3 0 5	2 W	日立	●	●	●	●	●	●	
		" (携帯)	江田島 3 0 6	2 W	日立	●	●	●	●	●	●	
" (可搬)		江田島可搬局 2	1 0 W	NEC	●	●	●	●	●	●		
無線総局数 4 9 局 ・ ( 基地 1 局 ・ 車載 1 9 局 ・ 携帯 2 6 局 ・ 可搬局 2 局 ・ 卓上固定局 1 局 )												
活動波 1 FH 2 7 3 . 7 5 6 2 5 MHz, FL 2 6 4 . 7 5 6 2 5 MHz ・ 活動波 2 FH 2 7 4 . 9 2 5 MHz, FL 2 6 5 . 9 2 5 MHz												
主運用波 1 FH 2 7 4 . 3 0 6 2 5 MHz, FL 2 6 5 . 3 0 6 2 5 MHz ・ 統制波 1 FH 2 7 4 . 9 0 6 2 5 MHz, FL 2 6 5 . 9 0 6 2 5 MHz												
統制波 2 FH 2 7 4 . 2 3 1 2 5 MHz, FL 2 6 5 . 2 3 1 2 5 MHz ・ 統制波 3 FH 2 7 4 . 5 3 1 2 5 MHz, FL 2 6 5 . 5 3 1 2 5 MHz												
※主運用波のFLのみ電波形式 5K80G1E												

## 【消防団関係】

### 1. 消防団の沿革

#### (1) 旧江田島町消防団の沿革

昭和22年12月	消防団令制定により警防団を解散し、江田島第1（10分団）・第2（3分団）消防団を設置する。
昭和30年 4月	第1・第2消防団を統合し、江田島町消防団（13分団・定員492名）が発足する。
昭和37年 4月	定員492名から390名に減員する。 13分団から9分団に編成替えする。
昭和42年12月	役場職員15名を選抜し、兼務による消防機動隊を編成する。
昭和45年 4月	9分団から12分団に編成替えする。
昭和47年 4月	定員390名から395名に増員する。
昭和49年 3月	消防機動隊を解散する。
昭和56年 4月	定員395名から298名に減員する。

#### 【表彰】

昭和33年 1月	広島県知事から竿頭綬を受賞
昭和34年11月	広島県知事から竿頭金馬簾と表彰状を受賞
昭和45年 2月	日本消防協会長から竿頭綬を受賞
昭和58年 2月	日本消防協会長から表彰旗を受賞
平成 元年 3月	消防庁長官から竿頭綬を受賞
平成 9年 4月	日本消防協会長から表彰状を受賞
平成11年 3月	消防庁長官から表彰旗を受賞

#### (2) 旧能美町消防団の沿革

昭和22年11月	消防組織法が制定され、警防団が消防団となる。
昭和30年 4月	町村合併（鹿川村、中村、高田村）により、能美町となる。
昭和32年 4月	旧3町村消防団が統合し、能美町消防団となる。
昭和35年 4月	定員160名を120名に減員する。
昭和51年 4月	定員120名を100名に減員する。
平成 8年 4月	定員100名を95名に減員する。

#### 【表彰】

昭和39年11月	広島県知事から竿頭金馬簾を受賞
昭和52年 3月	日本消防協会長から竿頭綬を受賞

平成 2 年 2 月 日本消防協会長から表彰旗を受賞

平成 7 年 3 月 消防庁長官から竿頭綬を受賞

### (3) 旧沖美町消防団の沿革

昭和22年11月 消防組織法が制定され、警防団が消防団となる。

昭和30年 9月 三高村及び沖村が町村合併により、沖美町となる。

三高消防団4分団定員88名、実員77名

沖消防団4分団定員102名、実員91名

2消防団8分団定員190名、実員168名

昭和35年 7月 三高及び沖消防団を統合し、2分団編成となる。

三高分団 4班 定員47名

沖分団 4班 定員47名

1消防団 2分団 定員94名

#### 【表彰】

昭和58年 9月 広島県知事から竿頭金馬簾を受賞

平成 3 年 2 月 日本消防協会長から竿頭綬を受賞

### (4) 旧大柿町消防団の沿革

昭和22年11月 消防組織法が制定され、警防団が消防団となる。

3分団（大古・大君・柿浦消防団）155名

昭和29年11月 旧大柿町、深江村、飛渡瀬村が合併し大柿町として発足する。

5分団（大古・大君・柿浦・深江・飛渡瀬消防団）270名

昭和35年 1月 町内の消防団を統合し大柿町消防団となる。

5分団（第1分団～第5分団）定員213名

昭和56年 4月 定員213名から188名に減員する。

昭和62年10月 定員188名から163名に減員する。

#### 【表彰】

昭和36年12月 広島県知事から竿頭金馬簾を受賞

昭和46年 2月 日本消防協会長から竿頭綬を受賞

昭和51年 3月 日本消防協会長から表彰旗を受賞

昭和57年 3月 消防庁長官から竿頭綬を受賞

平成13年 3月 消防庁長官から表彰旗を受賞

## (5) 江田島市消防団の沿革

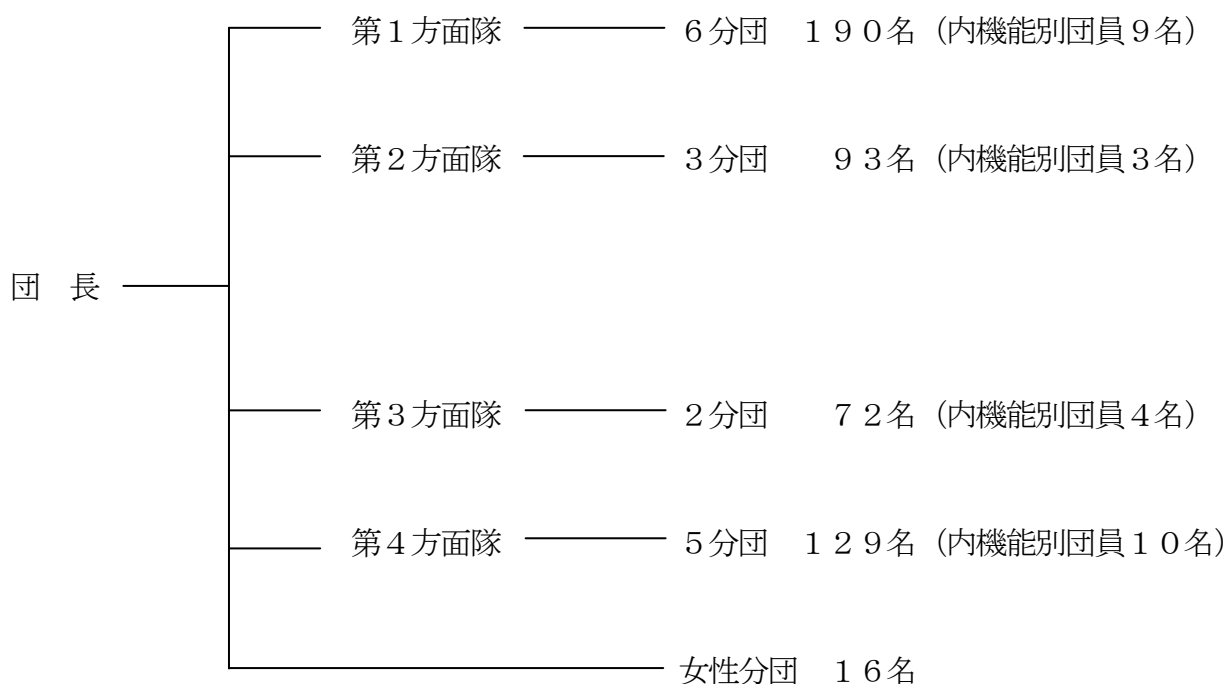
- 平成16年11月 旧江田島町、能美町、沖美町、大柿町が合併して江田島市が発足。消防団も合併して江田島市消防団となる。
- 第1方面隊（12分団、定員294名）、第2方面隊（3分団、定員92名）、第3方面隊（2分団、定員92名）、第4方面隊（5分団、160名）
- 平成21年 4月 消防団活性化の検討結果に基づき、消防団組織を一部変更。
- 定員647名から614名に減員する。
- 分団数22分団から16分団に編成替えする。
- 団本部（9名）第1方面隊（6分団、定員250名）、第2方面隊（3分団、定員100名）、第3方面隊（2分団、定員95名）、第4方面隊（5分団、160名）
- 平成22年 9月 第1方面隊東分団及び第4方面隊柿浦分団に救助班を設立。
- 平成24年 4月 女性分団発足準備に伴い、消防団組織を一部変更。
- 分団数16分団から17分団に編成替えする。
- 団本部（9名）、第1方面隊（6分団、定員245名）、第2方面隊（3分団、定員96名）、第3方面隊（2分団、定員89名）、第4方面隊（5分団、定員151名）、女性分団（1分団、24名）
- 9月 女性分団（12名）発足。
- 10月 第2方面隊鹿川分団及び第3方面隊沖分団に救助班を設立。
- 平成25年12月 江田島市商工会の支援を受け、趣旨に賛同した19事業所の協力により「消防団応援の店」を開始。
- 平成26年 5月 第1方面隊北分団に救助班を増設。
- 平成29年10月 機能別団員制度の創設。（定員614名以内のうち、93名以内の機能別団員を任命可とする。）
- 平成30年 4月 機能別団員（26名）発足。
- 第1方面隊（9名）、第2方面隊（3名）、第3方面隊（4名）、第4方面隊（10名）

### 【表彰】

- 平成27年 3月 日本消防協会長から竿頭綬を受賞

## 2. 江田島市消防団組織図

(平成30年4月1日現在)



## 3. 消防団長・方面隊長

職 名	氏 名	在 職 期 間
江田島市消防団長	四辻 正司	平成27年 4月1日 ～ 現 在
第1方面隊長	宮川 和也	平成29年11月1日 ～ 現 在
第2方面隊長	空 數則	平成27年 4月1日 ～ 現 在
第3方面隊長	出張 秀輝	平成30年 4月1日 ～ 現 在
第4方面隊長	畠 正弘	平成29年 4月1日 ～ 現 在

## 4. 階級別団員数 (平成30年4月1日現在) (機能別団員含む)

区 分	総 数	階 級 別							
		団長	隊長	副隊長	分団長	副分団長	部長	班長	団 員
総 数	509	1	4	4	17	19	57	109	298
団 本 部	9	1	4	4					
女性分団	16				1	1	2	3	9
第1方面隊	190				6	7	21	41	115
第2方面隊	93				3	3	10	20	57
第3方面隊	72				2	3	8	16	43
第4方面隊	129				5	5	16	29	74

# 5. 消防団員退職・新任状況

(平成29年中)

退職団員数	自己都合	定年等	傷 病			死 亡			整理統合
			計	公 務	その他	計	公 務	その他	
51	38	10				3		3	
	在 職 年 数								
	5年未満	5～10	10～15	15～20	20～25	25～30	30年以上		
	12	11	7	5	3	6	7		
新任団員数	18歳～ 20歳	21歳～ 25歳	26歳～ 30歳	31歳～ 35歳	36歳～ 40歳	41歳～ 45歳	46歳以上		
30	4	1	6	4	5	3	7		

## 6. 団員の在職年数(機能別団員除く)

(平成30年4月1日現在)

区 分 分団別		計	5年 未満	5年 以上 10年未満	10年以上 15年未満	15年以上 20年未満	20年以上 25年未満	25年以上 30年未満	30年以上
本 部		9							9
女 性 分 団		16	6	7	3				
第1方面隊	中央第一分団	20	4	1	4	1	2	3	5
	中央第二分団	22	9	2	2		4	1	4
	南分団	33	8	7	5	6	3	1	3
	東分団	27	5	4	6	1	5	4	2
	北分団	47	15	9	8	4	4	1	6
	西分団	32	8	8	7	3	3	2	1
第2方面隊	鹿川分団	33	10	5	4	5	4	3	2
	中町分団	34	6	4	4	6	6	1	7
	高田分団	23	3	6	3	5		5	1
第3方面隊	沖分団	26	7	4	5	4	2	2	2
	三高分団	42	15	11	5	6	4	1	
第4方面隊	深江分団	11	2			1	1	4	3
	大古分団	27	4	7	3	2	4	3	4
	大君分団	26	11	3	2	4	2	2	2
	柿浦分団	26	9	8	4	1		4	
	飛渡瀬分団	29	11	6	8		2	1	1
総 数		483	133	92	73	49	46	38	52

## 7. 団員の年齢構成

(平成30年4月1日現在)

年齢別 区分	計	うち 女性 消防 団員	団 長	隊 長	副 隊 長	分 団 長	副 分 団 長	部 長	班 長	団 員 ( ) は機能別団員
18～24歳	10									10
25～29歳	18									18
30～34歳	41							1	3	37
35～39歳	64	2						3	13	48
40～44歳	73	1							16	57
45～49歳	67	2				2	1	7	26	31
50～54歳	57					2	2	12	15	26
55～59歳	75	7				3	6	14	23	29
60～64歳	77	4		2	1	10	10	20	13	16 (5)
65歳以上	27		1	2	3					(21)
総 数	509	16	1	4	4	17	19	57	109	298

## 8. 消防団の定員と報酬

	計	団 長	隊 長	副隊長	分団長	副分団長	部 長	班 長	団 員	団 員 (機能別)
定 員	614	1	4	4	17	20	57	113	305	93
実 員	509	1	4	4	17	19	57	109	272	26
報酬 (年額)		127,000	100,000	78,000	58,000	42,000	37,000	31,000	26,000	
出動報酬	水火災等1回(4時間) 3,000円 消防訓練1回(4時間) 2,400円									