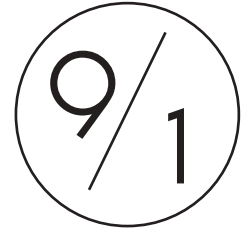


えたじま



今月の表紙

8月16日(水)に江田島公民館で行われた子ども将棋大会の対局風景。一手一手を慎重に読み、互いの戦術をぶつけ合う様子は、大人と変わらぬ真剣さと情熱にあふれていました。

今月の内容

食育への取り組み	P 2～3
国保・老人保健制度が変更	
介護保険を利用した住宅改修	P 4～5
まちづくりアンケート調査報告など ..	P 6～7
児童手当・防災の日、市政の窓 ..	P 8～9
消防コーナー・ポリスえたじま ..	P 10～11

まちの話題	P 12～13
お知らせ広場	P 14～17
保健行事日程、人権シリーズ	P 18～19
市教委だより	P 20～21
図書だより	P 22～23
ふるさと訪ね歩き・編集後記	P 24



食育への取り組み

最近、「食育」という言葉が注目を集めています。平成17年6月には食育基本法が成立し、今後ますます食育の重要性が高まると予想されます。

そこで今回は「食育」の意味や、市内で行われている取り組みの一部を紹介いたします。

◎福祉保健部保健医療課 ☎(40)3247

食育を推進する背景

この50年ほどの間に私たちの生活環境が大きく変わり、お金を出せば、いつでもどこでも好きな物を買って食べることができるようになりました。その一方で、肥満や生活習慣病の増加など、生活環境の変化が原因と思われる問題が表面化してきました。さらに最近では、「食」の安全性に対する信頼性の低下や地域独自の食文化の喪失なども指摘され、単に栄養や食習慣に限らない問題も出てきました。これらは個人の問題としてだけではなく、国全体の問題としてとらえる必要があります。改めて「食」に関する教育を見直すことになりました。

食育とは何か

食育基本法では、食育を次のように

位置づけています。

- ①生きる上での基本であって、知育、徳育及び体育の基礎となるべきもの
- ②様々な経験を通じて「食」に関する知識と「食」を選択する力を習得し、健全な食生活を実践することができる人間を育てること

この位置づけから、食について自ら学び、考え、健全な食生活ができるようになることを支援することが「食育」で、そのためには次のようなことを学ぶ必要があると言えます。

- ・食生活の改善・健康増進について
- ・食料消費、環境問題などについて
- ・食の安全・安心について
- ・それぞれの地域、国がもつ食文化について

食育の対象は幼児、子どもから高齢者まで幅広く、その取り組みにはいろ

いろなやり方があります。そのため、それぞれの段階に応じた取り組みが全国で行われています。

市の取り組み

今年度、市では食育に関する事業として、「食育チャレンジ隊」を行っています。食育チャレンジ隊は毎月1回行い、在宅栄養士や食生活推進員などと協力して、栄養指導や調理実習・農業体験などを通じた食育に取り組んでいます。

食育チャレンジ隊に参加している西田 奈美さん(江田島町鷺部)は、「昨年行っていた栄養料理教室から引き続き参加しています。子どもと一緒に料理したり、田植えなどの農業体験をしたりするのは楽しいし、子どもの成長の手助けになる面があると思います。ここで作った料理を家で作ることも、栄養についてのお話もあって参考になりますね。」と話していました。

各地域での取り組み



7月12日(水)に行われた教室では、3食(朝・昼・夕)、3色(赤…たんぱく質、緑…ビタミンやミネラル、黄…炭水化物や脂質)の説明や、ミネストローネ・鶏ささみの梅巻き揚げを作りました。

西田 奈美さんと長女的美由希ちゃん。「普段から栄養に気をつけているつもりですが、好き嫌いがけっこうあるので困ることも」



食生活改善推進協議会沖美支部では、沖小学校で「わんぱくキッズ栄養料理教室」を行っています。この取り組みでは、学校の授業で食生活改善推進員が栄養指導や調理実習を行っています。支部長の黒神三枝子さん(沖美町岡大王)は、「子どもたちがアンケートの中で『自分で作ったなら、嫌いなものがおいしく感じた』『これからはいただきますをもっと大切に言おうと思う』『帰ってお母さんにも作ってあげたい』という感想を書いてくれた。これらがとても嬉しかったし、やってよかったです。と思いました。最近コンビニ弁当や惣菜ばかりを食べたり、朝食を食べなかったりする子どももいると聞きます。私たちの活動でそんな状況が少しでも変わればいいですね。」と話していました。



- ①7月24日(月)の食育チャレンジ隊では、トマトを使った料理を作りました。
- ②4月26日(水)は食育チャレンジ隊の始まり。トマトを植えました。
- ③6月16日(金)に、森本健太郎さん(大柿町大原)の田で田植え体験。
- ④6月23日(金)の食育チャレンジ隊では、おむすび弁当を作りました。

豆知識

「食育」の語源

「食育」という言葉は、明治31年に石塚左玄が「通俗食物養生法」という本の中で使っており、「今日、学童を持つ人は、体育も智育も才育もすべて食育にあると認識すべき。」と述べています。また、明治36年には村井弦斎が、連載小説「食道楽」の中で「小児には徳育よりも、智育よりも、体育よりも、食育がさき。体育、徳育の根元も食育にある。」と記述しています。「食育」という言葉は最近になって耳にするようになりましたが、そのルーツは大変古い物です

朝食の欠食率

国民健康・栄養調査(平成16年)では、朝食を食べない人の割合が20代男性で34.3%にのぼります。20代女性・30代男性も20%を超えており、小・中学生でも3%前後の児童・生徒が朝食を食べていないという調査結果が出ています。

10月から、国民健康保険・老人保健の制度が次のおり一部変わります。分からないことがあれば、国民健康保険へお問い合わせください。

高額療養費の自己負担限度額が変更

同じ人が同じ月内に、同一の医療機関に払った医療費の自己負担合計が決めた限度額を超えた場合、申請をして認められると、限度額を超えた部分の金額は高額療養費として支給されます。

今回の改正で、下表のとおり自己負担限度額が一部引き上げられます。

所得区分が変わる人は経過措置がある場合も
 ～平成18年8月から2年間は～

平成18年度の税制改正で課税所得が増えた場合は、次のとおり経過措置があります。(平成20年7月まで)

なお、この経過措置を受ける場合は、

10月1日からの医療費自己負担限度額

(月額・括弧内は9月30日までの限度額)

70歳未満の人	回数	3回目まで	4回目以降※2
所得区分			
一般世帯 (上位所得者・住民税非課税世帯以外の世帯)		80,100円(72,300円) ※医療費が267,000円(241,000円)を超えた場合は、その超えた分の1%を加算	44,400円 (40,200円)
上位所得者※1		150,000円(139,800円) ※医療費が500,000円(466,000円)を超えた場合は、その超えた分の1%を加算	83,400円 (77,700円)
住民税非課税世帯		35,400円	24,600円

※1 (上位所得者) ……基礎控除後の総所得金額などが670万円を超える世帯のこと
 ※2 (4回目以降とは) ……過去12カ月間に、1世帯で高額療養費支給が4回以上あった場合

70歳以上の人	種類	外来(個人単位)	外来+入院(世帯単位)
所得区分			
一般※3		12,000円	44,400円(40,200円)
一定以上所得者※4		44,400円 (40,200円)	80,100円(72,300円) ※医療費が267,000円(361,500円)を超えた場合は、その超えた分の1%を加算。4回目以降の場合44,400円(40,200円)
低所得Ⅱ※5		8,000円	24,600円
低所得Ⅰ※6			15,000円

※3 (一般) ……一定以上所得者、低所得Ⅱ、低所得Ⅰ以外の場合
 ※4 (一定以上所得者) ……本人、または同一世帯にいる70歳以上の人の課税所得が145万円以上の場合
 ※5 (低所得Ⅱ) ……世帯員全員が住民税非課税の場合
 ※6 (低所得Ⅰ) ……世帯員全員が住民税非課税で、その世帯の各所得額から必要経費・控除(年金の所得は控除額を80万円として計算)を差し引いて0になる場合

一定以上所得者と低所得Ⅰの判定基準は、8月から変わっていますのでご注意ください。

保健医療課へ申請する必要があります。
 公的年金等控除の見直し・老年者控除の廃止に伴う経過措置

公的年金等控除の見直しと老年者控除の廃止で新たに一定以上所得者になった人は、課税所得145万円以上213万円未満で、年収が高齢者複数世帯で520万円以上621万円未満、高齢者単身世帯で383万円以上484万円未満の場合、申請すると医療費の自己負担限度額が「一定以上所得者」ではなく「一般」の限度額となります。

住民税非課税措置廃止に伴う経過措置
 老年者の住民税非課税措置廃止で世帯員の一部が課税者になり、その課税者が合計所得金額125万円以下で平成17年1月1日現在65歳以上の人だった場合、同じ世帯にいる非課税者は、申請すると医療費の自己負担限度額と食事の標準負担額が「低所得Ⅱ」の限度額となります。

※高齢福祉年金受給者は「低所得Ⅰ」となります。

一定以上の所得がある人(70歳以上)の医療費自己負担割合は2割から3割に

70歳以上、または老人保健で医療を受ける人のうち一定以上所得者は、医療費の自己負担割合が2割から3割になります。

出産育児一時金
 ～30万円から35万円に～

被保険者が出産したときに支給される出産育児一時金の額が、1児につき30万円から35万円になります。

人工透析が必要な上位所得者の医療費自己負担限度額
 ～1万円から2万円に～

高額の治療を長期間継続して行う必要がある疾病の場合、1カ月の自己負担額は1万円までとされていますが、慢性腎不全で人工透析が必要な上位所得者は、自己負担限度額が1万円から2万円になります。

療養病床に入院する人(70歳以上)の食費・居住費の負担額
 ～食費と居住費を負担～

療養病床に入院する70歳以上の人は、これまでの食料費相当のみを負担していましたが、次のとおり食費と居住費を負担することになります。(月額)

9月30日まで
 24,000円(食料費相当分)

10月1日から
 食費・・・42,000円
 居住費・・・10,000円

介護保険を利用して住宅改修 ～費用の9割を保険給付(20万円上限)

☎福祉保健部高齢介護課 ☎40-3177(代)

住環境を整備することは、加齢や病気による日常生活行為の支障(段差の昇り降りができない、和式トイレではできないなど)を解消し、事故発生(段差につまずいて転倒するなど)の予防につながります。また、生活空間が拡大し、できにくいことを可能にしたり、活動への意欲が向上したりするなど、介護負担を軽くすることができます。

介護保険制度では、要介護(支援)者の居宅での生活を支援するため、20万円を上限に、現に居住する住宅の改修費用の9割を保険給付します。ただし、市が要介護(支援)者の心身の状況や住宅の状況などを勘案して、必要と認められる場合に限りです。

居宅介護(介護予防)住宅改修費の支給を受けようとする場合は、住宅改修の工事施工前に介護支援専門員(ケアマネジャー)を通して、理由書などの書類を提出する必要があります。

- 住宅改修費の支給対象として認められる住宅改修
- ①手すりの設置
 - ②段差解消
 - ③滑り防止と移動の円滑化などのための床や通路面の材料の変更
 - ④引き戸などへの扉の取り替え
 - ⑤洋式便器などへの便器の取り替え
 - ⑥上記①～⑤の住宅改修に付帯して必要となる住宅改修

住宅改修を行う場合は、要介護(支援)者の日常生活動作や障害の程度、進行状況がどのような状態にあるのかによって、必要となる住宅改修の内容も変わってきます。どのような自立した生活を望むのか、事前に介護支援専門員(ケアマネジャー)と十分な話し合いをして、改修をすすめましょう。

※改修後の申請や手続き書類の不備など、申請方法によっては支給対象となりませんのでご注意ください。

図書館の広域利用を開始

☎総務部企画振興課 ☎(40) 2762

9月1日から、広島広域都市圏内の市立、町立図書館が自由に利用できるようになります。
(はつかいち市民図書館は9月4日から)

利用方法

- 各図書館へ住所の確認できるもの(免許証など)を持っていき、登録手続きをします。(統一の利用カードなどはありません。)
- 借りた図書は、借りた図書館へしか返却できません。(同一市町内の図書館同士では、返却できる場合もあります。)
- その他、各図書館の規則に従ってご利用ください。

9月から利用できるようになる図書館

広島県	広島市	中央図書館、中区図書館、東区図書館、南区図書館、西区図書館、安佐南区図書館、安佐北区図書館、安芸区図書館、佐伯区図書館、佐伯区図書館湯来河野閲覧室、こども図書館、まんが図書館、まんが図書館あさ閲覧所						
	海田町	海田町立図書館	熊野町	熊野町立図書館	坂町	坂町立図書館	大竹市	大竹市立図書館
	廿日市市	はつかいち市民図書館、はつかいち市民大野図書館						
	呉市	中央図書館、広図図書館、昭和図書館、川尻図書館、倉橋図書館、安浦図書館						
	安芸高田市	吉田図書館、八千代図書館、美土里図書館、田園パラッツォ図書館、甲田図書館、向原図書館						
	安芸太田町	安芸太田町立図書館、筒賀分室、戸河内分室						
	北広島町	北広島町図書館、北広島町芸北図書館、北広島町豊平図書館、北広島町千代田図書館						
	竹原市	市立竹原書院図書館	大崎上島町	大崎上島町情報プラザ・エル				
	東広島市	中央図書館、サンスクエア児童青少年図書館、黒瀬図書館、河内こども図書館、安芸津図書館、中央図書館福富分室、中央図書館豊栄分室						
	三原市	中央図書館、本郷図書館、久井図書館、大和図書館						
世羅町	甲山図書館、世羅図書館、せらにし図書館							
山口県	岩国市	中央図書館、岩国図書館、福祉会館図書館、由宇図書館、玖珂図書館、周東図書館、美和図書館、錦図書館						
	和木町	和木町立図書館	柳井市	柳井図書館	大島図書館	平生町	平生町立平生図書館	
	周防大島町	大島図書館、久賀図書館、東和図書館、橘図書館						

意見・要望 市内の各図書館

(教育総務課)

意見・要望 市内の各図書館
 意見・要望 早急に下水道の整備をして欲しい。
 意見・要望 江田島中学校の校舎は、建設年数が経ち老朽化しており、修繕、改築などが必要だと思います。また、アスベスト調査などの報告を保護者にして欲しい。
 意見・要望 児童・生徒が安全かつ快適で充実した学校生活を営むため、平成18年度に江田島中学校の設計予算を計上し、平成19年度以降の建設を予定しています。また、教育施設のアスベスト調査を行い、「早急に対処しなければいけない問題は無い」との調査結果が得られています。

(生涯学習課)

意見・要望 生涯学習の場として、公民館を利用していますが、合併後の対応に不満があります。財政難は承知しておりますが、事務的に取り扱わず、利用する市民の立場になって欲しい。
 意見・要望 日ごろから利用者の立場に立った公民館の運営を目指しています。実施している事業も、地域課題の解決につながる展開になるよう努力します。

(生涯学習課)

意見・要望 早急に下水道の整備をして欲しい。
 意見・要望 江田島中学校の校舎は、建設年数が経ち老朽化しており、修繕、改築などが必要だと思います。また、アスベスト調査などの報告を保護者にして欲しい。
 意見・要望 児童・生徒が安全かつ快適で充実した学校生活を営むため、平成18年度に江田島中学校の設計予算を計上し、平成19年度以降の建設を予定しています。また、教育施設のアスベスト調査を行い、「早急に対処しなければいけない問題は無い」との調査結果が得られています。

(生涯学習課)

意見・要望 早急に下水道の整備をして欲しい。
 意見・要望 江田島中学校の校舎は、建設年数が経ち老朽化しており、修繕、改築などが必要だと思います。また、アスベスト調査などの報告を保護者にして欲しい。
 意見・要望 児童・生徒が安全かつ快適で充実した学校生活を営むため、平成18年度に江田島中学校の設計予算を計上し、平成19年度以降の建設を予定しています。また、教育施設のアスベスト調査を行い、「早急に対処しなければいけない問題は無い」との調査結果が得られています。

参加者募集 ～赤十字家庭看護法講習会～

開催期日	時間	内 容
10月17日(火) (1日目)	午前10時～午後4時30分	☆赤十字家庭看護法について ☆健やかな老年期を過ごすにあたって ☆自立に向けての介護 ☆日常生活における介護の実際 (居室・寝具について、ベッドメーカー・身体の移動、移動の介助など)
10月24日(火) (2日目)		☆日常における介護の実際 ・食事(食事の介助、口腔内の清潔) ・排泄(排泄の介助、陰部の清潔) ・衣服(衣服の着脱の介助、シーツ交換)
11月1日(水) (3日目)		☆日常生活における介護の実際 ・清潔(身体の清潔について、清潔の方法) ・日常生活の援助技術のまとめ(復習)
11月7日(火) (4日目)		☆家庭における看護の実際 ☆復習

いざというときに困らないために、また、健やかな老年期を過ごすために、健康の増進・病気の予防・高齢者の自立など介護の基本となる知識と技術について、実習を主体に指導します。

場 所 大柿保健センター(大柿町大原)
講 師 赤十字家庭看護法指導員
定 員 20人

教材費 1000円

その他 筆記用具をご用意ください。また、動きやすい服装で参加してください。参加希望者が5人に満たない場合は、中止します。

申し込み 10月2日(月)までに、地域包括支援センター(☎40-2220)へご連絡ください。

家族介護者リフレッシュ交流会

☎地域包括支援センター☎(40) 2220

介護している家族を対象に、介護者相互の交流を深め、気分をリフレッシュするために開催します。この機会に参加してみたいかでしょうか。次のどちらか一方にお申込みください。

対象者 市内在住の高齢者などを実際に介護している家族(施設入所・長期入院中の人を除く)

日程など※最寄の場所から送迎を行いますので、申し込みの際にご連絡ください。

コース名	日 程	行き先	内 容	定員	参加費	申 込 先	申込期限
市内日帰り交流会	9月28日(木) 午前11時～	能美海上 ロッジ	腰痛・肩こりをほぐす運動指導	20人	1500円	在宅介護支援センター江能 ☎(57) 7100	9月15日(金)
日帰り温泉旅行	11月25日(土) 午前8時30分～	君田温泉 森の泉	美術館・観光地めぐり・温泉	30人	2500円	市社協在宅介護支援センター ☎(47) 1000	11月1日(水)

意見・要望 イノシシが出没して、農作物を食い荒らし、農業の意欲を減少させています。市でイノシシ対策に取り組んで欲しい。
 意見・要望 イノシシ対策は、重要課題として認識しており、市では捕獲や防護についての助成制度を定め対応しています。また、牛の放牧による対策実験をしたところ、効果が確認できたので、引き続き実施していきます。
 (農林振興課)

意見・要望 遊休農地を有効利用することにより、自然環境、景観を生かすことができ、観光にもつながると思います。
 意見・要望 遊休農地解消のため、奨励金制度を定めた農地流動化(農地の貸し借り)を促進しています。また、牛の放牧による遊休農地の草地

意見・要望 江田島市を、色々な面(観光、名産物など)で全国にアピールすることが必要だと思います。
 意見・要望 旧海軍兵学校のある島として、全国的に知名度はありますが、今後はカキの生産日本一のほか、更に自然体験のできる島としての修学旅行などの誘致など、PRに努めます。
 (農林振興課)

意見・要望 呉市・海上自衛隊第1術科学校巡りに加えて、観光施設(大果樹園、大花づくり園、お土産店)や安く美味しい宿泊施設を建設して欲しい。
 意見・要望 既存の自然や歴史文化・農業・漁業などを

まちづくりアンケート調査報告

自由意見編・第3回(最終回)

☎総務部企画振興課 ☎(40) 2762

市で行ったまちづくりアンケート調査の自由意見欄に寄せられた意見・要望の一部と、その対応方針を紹介いたします。

化を図っています。

(農林振興課)

意見・要望 イノシシが出没して、農作物を食い荒らし、農業の意欲を減少させています。市でイノシシ対策に取り組んで欲しい。
 意見・要望 イノシシ対策は、重要課題として認識しており、市では捕獲や防護についての助成制度を定め対応しています。また、牛の放牧による対策実験をしたところ、効果が確認できたので、引き続き実施していきます。
 (農林振興課)

意見・要望 遊休農地を有効利用することにより、自然環境、景観を生かすことができ、観光にもつながると思います。
 意見・要望 遊休農地解消のため、奨励金制度を定めた農地流動化(農地の貸し借り)を促進しています。また、牛の放牧による遊休農地の草地

意見・要望 江田島市を、色々な面(観光、名産物など)で全国にアピールすることが必要だと思います。
 意見・要望 旧海軍兵学校のある島として、全国的に知名度はありますが、今後はカキの生産日本一のほか、更に自然体験のできる島としての修学旅行などの誘致など、PRに努めます。
 (農林振興課)

意見・要望 既存の自然や歴史文化・農業・漁業などを



事務局が作った案を、委員が協議して計画が作られています。

各種計画を策定中

江田島市総合計画審議会

8月9日(水)、市役所会議室で江田島市総合計画審議会が行われ、委員13人が出席しました。総合計画は、基本構想・基本計画・実施計画の3つから構成されます。基本構想は昨年度完成しており、今年度中に基本計画・実施計画を策定する予定です。

審議会では、6つあるまちづくりの展開方向と3つの計画推進について協議し、これからの施策方針と具体的にどのような施策を行っていくかを検討していきます。

江田島市交通計画検討委員会

7月28日(金)、第1回江田島市交通計画検討委員会が行われ、委員23人が出席しました。(交通計画は本年12月に策定する予定)

今回の検討委員会では、計画を作る目的やスケジュールの確認、本市の交通課題について説明を行いました。今後の方向性としては、道路・海上交通(船)・陸上交通(バスなど)・歩行者環境に重点を置いた計画とすること、海上交通・陸上交通は事業者を対象にした懇話会で検討を行っていくことが確認されました。

江田島市交通安全対策会議

8月11日(金)、江田島市交通安全対策会議が行われ、21人の委員が出席しました。今回は平成17年度事業報告・平成18年度事業計画が承認され、交通死亡事故多発警報発令について・江田島市交通安全計画の作成などが主な議題に挙げられました。

江田島市交通安全計画は、第8次広島県交通安全計画が本年7月に作られたことを踏まえ、今年度中に作ることにしました。今後、交通安全対策会議の中で計画の内容を協議していくことになります。



←秋月港(江田島町)での活動の様子

人権啓発活動を展開

8月11日(金)、市内桟橋やスーパーなどで人権啓発街頭キャンペーンが行われました。これは、人権強調月間である8月に、人権啓発活動の一環として取り組んだものです。

この日は市職員や人権擁護委員などが、人権への理解を深めてもらうため、買い物客や通勤・通学者などに人権啓発用グッズを配りました。

全員研修会を開催

7月31日(月)、江田島公民館で市民生委員児童委員協議会全員研修会が行われ、約110人の民生委員児童委員が参加しました。

研修会では、広島県看護協会訪問看護ステーション「そよかぜ」所長の松井富子先生の講演や意見交換などを行いました。

研修会では民生委員児童委員の一信条朗読や、民生委員の歌を唱和しました



←松井先生は「とじこもりを防ぐ地域ネットワーク作り」と題して講演

児童手当の手続きはお済みですか

☎福祉保健部児童福祉課 ☎(40)3177(代)

児童手当を受給する条件が4月1日から拡充されています。今回の拡充で手当を受給できる場合は、手続きが必要ですので、忘れずに手続きをしましょう。

拡充の内容

支給対象年齢が、これまでの小学校3年生(9歳到達後最初の年度末)から小学校6年生(12歳到達後最初の年度末)までに拡大され、あわせて所得制限が引き上げられました。

認定請求の手続きが必要です

新たに児童手当を受給する場合は、市の窓口で新規請求(認定請求か額改定認定請求)の手続きが必要です。なお、今回の改正に伴う新規請求は、本年9月30日まで受け付けたものに限り、4月1日(または支給要件に該当した日)にさかのぼって支給されます。改正に伴う新規請求でも、本年10月1日以降に受け付けた場合は、申請日の翌月分からの支給となりますのでご注意ください。

4月からの所得制限限度額 (単位:万円)		
扶養親族などの数	自営業者(国民年金加入者)	サラリーマン(厚生年金等加入者)
0人	460	532
1人	498	570
2人	536	608
3人	574	646
4人	612	684
5人	650	722

平成8年4月2日生まれ～平成9年4月1日生まれの児童(小学4年生)がいる保護者の場合	これまで、当該児童に係る児童手当を受給していた場合は、新たに手続きする必要はありません。
平成6年4月2日生まれ～平成8年4月1日生まれの児童(小学5、6年生)がいる保護者の場合	これまで、児童手当を受給していない保護者は認定請求の、児童手当を受給していた保護者は額改定認定請求の手続きが必要となります。
これまで、所得制限により児童手当を受給していない保護者の場合	所得制限の引き上げにより、新たに児童手当を受給できる場合がありますので、該当する保護者、認定請求の手続きが必要となります。

9月1日は「防災の日」

☎総務部危機管理課 ☎(45)2711

「防災の日」は、1923年(大正12年)9月1日に起きた関東大震災の教訓を忘れない、という意味と、この時期に多い台風への心構えの意味も含めて1960年(昭和35年)に制定されました。また、関東大震災は、マグニチュード7.9、最大震度7の規模で、南関東一円を中心に80万戸以上の被害を出した大地震です。また、立春から数えて210日を特に「二百十日(にひゃくとおか)」と呼び、台風が襲来しやすい厄日とされ、9月1日はこの日に当たります。

「防災の日」をきっかけに、災害への備えを十分にしておきましょう。

避難場所や避難経路の確認を

市は、災害発生時に避難所を開設した場合、防災行政無線などでみなさんにお知らせします。また、自分や家族の生命に危険が及ぶと判断した場合は、生活必需品を準備し、開設された避難所に自主的に避難してください。

市では、小・中学校や公民館などの施設を避難場所に指定しています。避難場所が分からないときは、防災のしおり(4月に全戸配布)や危機管理課(市役所本庁舎2階)などで確認してください。また、市ホームページにも掲載しています。

災害が発生したら

土砂崩れ・浸水など災害が発生した場合は、その規模などによって災害対策本部を設置し、応急対策を行います。自宅の周辺で災害が起きそうだったり・実際に災害が起きたりした場合は、危機管理課か最寄りの支所までご連絡ください。



消防コーナー

火災・救急・救助は
119番へ

お問い合わせ先
■消防本部・消防署
 ☎ (40)0119
■能美出張所
 ☎ (45)4739
■災害テレホンガイド
 ☎ (42)3119

平成18年7月末
 ※()内は1月からの累計
火災・救急件数

火災 3件 (15)
 救急 124件 (896)



住民が防災活動に参加

大又自主防災会

「自分たちのまちは、自分たちで守る」ことを目的に、大柿町大原にある大又・薬師・長畑・山内地域で構成している大又自主防災会が、7月23日(日)に放水訓練やバケツリレー訓練を行いました。この訓練には地域住民45人が参加。消防署員の指導で、消火栓からホースを延長し放水訓練を行いました。

訓練の様子



11月10日には、結成10周年を迎えるため、11月に記念行事も計画しています。

このように、大規模な災害が発生したときには、被害を食い止めるため住民自らが防災活動をしなればいけないことがあります。地域を守る

自主的な組織(自主防災組織)を機能させるためには、日ごころからの訓練が大切で、その積み重ねが効果を発揮します。

救急車出動が増加

上半期火災・救急統計結果

本年上半期の火災・救急統計がまとまりました。前年に比べ火災は、発生件数が減少。

救急は出動件数が増加しています。

火災概況

件数はほぼ横ばいですが、12件で1件減少し、15・2日に1件の割合で火災が発生しており、死傷者は3人となっています。

救急概要

前年より30件増加し、急病が404件で1位となりました。また、市外への医療機関搬送は163件(呉市101件、広島市62件)で90%を占めています。

表1 地域別火災状況

地区	18年	17年	増減
江田島町	7	3	▲4
能美町	2	5	▲3
沖美町	0	2	▲2
大柿町	3	3	0
計	12	13	▲1

表2 火災種別件数

種別	18年	17年	増減
建物火災	7	7	0
林野火災	2	2	0
車両火災	0	1	▲1
船舶火災	0	0	0
その他火災	3	3	0
計	12	13	▲1

表3 火災での死傷者

死傷者	18年	17年	増減
死者	1	0	▲1
負傷者	2	0	▲2
計	3	0	▲3

表4 地域別救急状況

地区別	18年	17年	増減
江田島町	291	263	▲28
能美町	117	124	▲7
沖美町	104	93	▲11
大柿町	260	262	▲2
計	772	742	▲30

表5 種別救急状況

事故種別	18年	17年	増減
火災	3	0	▲3
自然災害	0	0	0
水難事故	2	1	▲1
交通事故	47	33	▲14
労働災害	7	1	▲6
運動競技	2	2	0
一般負傷	115	107	▲8
加害	1	4	▲3
自損行為	8	6	▲2
急病	404	385	▲19
転院搬送	181	200	▲19
その他	2	3	▲1
計	772	742	▲30

9月9日は救急の日 適正な救急車の利用を

救急医療(救急病院)と救急業務(救急車)に対する国民の正しい理解と認識を深め、救急医療関係者の意識の高揚を図ることを目的として昭和57年に『救急医療週間』が定められ、それ以降、毎年9月9日を「救急の日」。この日を含む1週間を「救急医療週間」に定められました。救急車は、事故や急病で救急車以外に搬送の手段がなく、症状からみて急いで病院に搬送する場合に使用するもので、住民の安心を目的としています。



最近、診療の優先手段としての救急車の安易な利用や、病状に関係なく時間を問わない救急病院のコンビニの利用が深刻な問題となっています。住民の貴い命を救い、救急活動を円滑に進めるために、救急車の適正な運用を心がけてください。

地域安全かわらばん

ポリスえたじま

江田島警察署
TEL (42) 0110

秋の交通安全運動

9月21日(木)から

9月30日(土)まで

『思いやる 心ひとつで 事故はゼロ』をスローガンに、秋の交通安全運動が行われます。今回の運動の重点は、次の3つです。

①高齢者の事故防止

○高齢者の注意事項
 ・道路を横断するときは、必ず左右の安全を確認しましょう。



・歩道など安全な場所を通行しましょう。

○自転車乗車中の注意事項
 ・交差点では必ず一時停止をし、左右の安全を確認しましょう。

○ドライバーの注意事項
 ・スピードを控え、無理のない運転を心掛けましょう。

・体の調子が悪いときは運転はやめましょう。

・歩行中の高齢者を見かけたら、一時停止や徐行をして歩行者優先の運転をしましょう。
 ・高齢者マークを付けている車に幅寄せ、無理な割り込みをしてはいけません。

②夕暮れ・夜間の事故防止

この時間帯は、ドライバーが通行者を見落とし、事故につながる可能性があります。

○歩行者の注意事項

・外出するときは、反射材を着用するように心がけてください。

・歩行中は車の動きに十分注意しましょう

○自転車の注意事項

・車から歩行者や自転車が見えにくくなります、十分注意しましょう。

・早めにライトを点灯し、周囲に自分の存在を知らせましょう。

○ドライバーの注意事項

・1日の疲れや光の加減が原因で歩行者や自転車などの発見が遅れます、スピードを落として走行し、周囲の状況を良く把握しましょう。
 ・早めのライト点灯を心がけましょう。

③シートベルトとチャイルドシート着用

○シートベルトの着用

シートベルトを着用すると、交通事故で被害の軽減に効果があります。後部座席のシートベルトは衝突の衝撃で車外に投げ出されたり、前部座席やドライバー・助手席乗員に衝突したりすることを防ぎます。

○チャイルドシートの着用

幼児(6歳未満の子ども)を自動車に乗せるときは、チャイルドシートを使わなければなりません。

9月11日は警察相談の日

今年から、9月11日は「警察相談の日」に定められました。この日に限らず、犯罪被害の未然防止に関する相談は随時受け付けています。

受付時間

月曜日～金曜日 午前8時30分～午後5時
 (休日・年末年始を除く)

利用方法 次の電話か、警察署の窓口にお越しください。

名称	電話番号
江田島警察署	(42) 0110
警察安全相談 (電話犯罪被害の未然防止に関する相談)	ダイヤル回線 082 (228) 9110
	プッシュ回線 携帯電話 #9110
性犯罪相談110番電話	0120 (72) 0110
鉄道警察隊ちかん被害相談所	082 (263) 0300
暴力団関係相談電話	082 (228) 8000
ヤングテレホンひろしま	082 (228) 3993
ヤングテレホンくれ	(24) 3993

交番相談員も制服着用 お気軽に相談を



二宮相談員

大柿交番では警察官がパトロールで不在となるため、4月から二宮交番相談員を配置しています。8月1日(火)からは、相談員も制服を着て仕事をしています。

お気軽に立ち寄り、ご相談ください。

まちの話題

ETAJIMA MY TOWN TOPICS

このコーナーでは、市内のいろいろな出来事をご紹介します。皆さんの身近であったいろいろな出来事を教えてください。

総務部企画振興課広報統計係 ☎(40) 2762



8/5

被爆61周年慰霊祭・子ども会平和学習
(江田島公民館など)

戦時中の体験談を熱心に聞き入る参加者

江田島支所の慰霊碑前に約100人が参列し、市子ども会連合会が、自分たちで作った千羽鶴を供えました。その後、江田島公民館で平和学習を行い、詩の朗読や、原爆被爆者の会の会員と市内小学校児童・保護者で話し合いをしました。



8/3~
8/6

日独スポーツ少年団
同時交流
(江田島公民館など)

見よう見まねでうどんの種打ち

ドイツのスポーツ少年団の一行15人が江田島市を訪れ、市内宿泊先の大学生や古鷹スポーツ少年団員などと交流しました。滞在期間中、ドイツの団員たちは意見交換会、習字・うどん打ち・餅つき体験、ビーチボールバレー・サッカーなどのスポーツ交流などを通して、日本の文化に親しみました。



7/27

グラウンドゴルフ
交歓大会
(市総合グラウンド)

ピンを狙ってティショット

今年で2回目を迎えたこの大会には、江田島・大柿・能美各地区から82人が参加。和気あいあいとした雰囲気の中にも真剣さを漂わせ、競技を楽しむ姿が見られました。(13ページに結果を掲載)



8/13

ありがとう宮小
(宮ノ原小学校)

現在の曲調になる前の校歌を歌う卒業生。

来年度江田島小に統合される宮ノ原小の閉校イベントに、同校に勤務した教員や卒業生・在校生など約250人が参加しました。イベントでは記念撮影、卒業生の校歌斉唱、在校生の校歌演奏などが行われ、参加者は久しぶりに会う同級生や恩師と、思い出話や近況報告などを語り合っていました。



8/6

おおがき島ひきおに
ボートレース大会
(柿浦漁港)

お父さんが重くて(?)沈みそうになるボートも

この大会は、発泡スチロール製の手作りボートに乗り、100メートルのコースでタイムを競います。今回は20組が出場し、水しぶきをあげながらゴールを目指しました。このほか、カヌーレースや歌手のあどRun太さんによるミニコンサートが行われ、イベントを盛り上げました。



7/29

市民体育大会
(市総合グラウンド)

強い日差しの中、全力で走る選手たち

トラック・フィールド計20競技に、延べ約170人の選手が参加。夏の強い日差しに負けない熱い戦いが繰り広げられました。結果は13ページ(中学生以外)と20ページ(中学生)に掲載しています。



7/29

納涼まつり
(大柿公民館)

踊りの最後に決めポーズ。拍手が湧き起こります

市内の個人・団体計22組が参加し、カラオケや民謡・舞踊などを発表しました。外では大柿町商工会などが夜店を出し、イベントを盛り上げます。また、RCCラジオ公開録音歌謡バラエティに西尾夕紀さん(歌手)が出演し、自身の歌や他の歌手のものまねを披露しました。



8/2

サマーフェスタ江田島2006
(海上自衛隊第1術科学校)

浴衣姿での盆踊りで夏の暑さを吹きとばしました

第1術科学校・幹部候補生学校の生徒や職員、市内の民謡・舞踊団体などが音楽演奏や踊りを披露。商工会・女性会などが出した夜店は多くの人だかりができ、大盛況でした。また、約1,800発の打ち上げ花火が夜空を彩り、観客からは感嘆の声があがっていました。



8/1

えがおえたじま応援センター!
しおかぜネット発起会
(農村環境改善センター)

発起会後社協職員と意見交換するしおかぜネットの協力者

市社会福祉協議会は、ボランティアセンターとして「えがおえたじま応援センター」を設立し、住民同士が支えあうためのサービス事業として「しおかぜネット」を立ち上げました。同協議会の大津会長はあいさつの中で、「これらの事業がどんどん広がり、地域に貢献できるようになれば」と話していました。 ※事業内容など詳しくは、市社会福祉協議会 ☎(40-2501)へ。

スポーツの結果(敬称略)

第2回江田島市民体育大会(7/29・1位のみ)

小学生女子5年100m 吉岡 美未(江田島)
小学生女子6年100m 清水 春花(飛渡瀬)
小学生男子5年100m 津田 和希(飛渡瀬)
小学生女子 80mH 阿南 志穂(江田島)
小学生女子 4×100mR 大柿陸上クラブ
小学生女子 走り幅跳び 畑本 梨沙(江田島)
小学生男子 走り幅跳び 高濱 雅彦(江田島)
一般男子 3000m 荒津 浩一(江田島市陸協)

第22回全国小学校陸上競技交流会広島県大会(7/2)

6年女子 100m 2位 清水 春花
5位 河野 真緒
6年男子 100m 4位 濱先 陽介
6年女子走り幅跳び 5位 畑本 梨沙

江田島市ソフトテニス大会(7/30・1位のみ)

男子の部 喜多村・上向井ペア
女子の部 大段・宮原ペア

第2回江田島市グラウンドゴルフ交歓大会(7/27)

1位 田中 明(江田島)
2位 坂田 俊明(江田島)
3位 宇根 峯子(江田島)

能美町オープン剣道大会(8/5・市内関係分)

団体戦小学生低学年の部 3位 中町剣心会
団体戦小学生中学年の部 3位 江田島剣道連盟
個人戦中学生女子の部 2位 幸野 真歩(市体協能美)
個人戦高校生の部 3位 松田 統吾(第1術科学校)
弟子丸誠吾(第1術科学校)

お知らせ 広場

- ◆江田島市役所 ☎(40) 2211(代)
- ◆江田島支所 ☎(42) 1111(代)
- ◆沖美支所 ☎(48) 0211(代)
- ◆大柿支所 ☎(57) 3000(代)
- ◆江田島市福祉事務所 ☎(40) 3177(代)
- ◆江田島市教育委員会 ☎(40) 2212(代)
- ◆江田島市議会事務局 ☎(42) 6310
- ◆江田島市企業局
水道 ☎(42) 3311
衛生 ☎(45) 2335
交通船 ☎082(251)9291

食育チャレンジ隊募集

◎福祉保健部保健医療課
☎(40) 3247

「食」について考え、楽しく学び、子どもたちと一緒に体験しましょう。

日時 9月13日(水)午前10時～
場所 能美保健センター
内容 お魚教室(魚をおろしてみよう)
対象者 幼児(1歳6カ月以上)と保護者
定員 20組
準備物 米(親子で1合・エプロン・三角巾・ふきん2枚・手拭タオル・筆記用具・お茶)
※魚代は実費を頂きます。
申し込み 9月8日(金)までに、保健医療課へご連絡ください。

広げよう献血の輪

◎福祉保健部保健医療課
☎(40) 3247

献血は、今すぐ始められる身近なボランティア。みなさんのご協力をお願いします。

敬老金を贈呈

◎地域包括支援センター
☎(40) 2220

高齢者のご長寿に敬老の意を表し、敬老金を贈呈します。
対象者 次に挙げた年齢で、9月1日現在本市に居住している人
・80歳(大正15年4月2日～昭和2年4月1日生まれ)
・85歳(大正10年4月2日～大正11年4月1日生まれ)
・90歳(大正5年4月2日～大正6年4月1日生まれ)
・95歳(明治44年4月2日～明治45年4月1日生まれ)
・100歳以上(明治40年4月1日以前生まれ)

敬老金額

月1日以前生まれ)
80・85歳：3千円
90・95歳：5千円
100歳以上：1万円
贈呈方法 指定された預金口座に振り込み
贈呈期間 9月以降

市役所などにAED配備

◎福祉保健部社会福祉課
☎(40) 3177(代)

日本赤十字社から市へAED(自動体外式除細動器)3台が配備されました。AEDは、心室細動(心臓が小刻みに震え、全身に血液を送れなくなる)などの不整脈の状態を、心臓に電気ショックを与えることで正常な状態に戻すための機械です。
配備された施設
・市役所本庁1階ロビー
・江田島支所1階ロビー
・福祉事務所1階ロビー
※この機械は、皆さんからの社資(寄付)で購入されました。

古紙はリサイクルへ

◎市民生活部環境課
☎(40) 2768

最近、ごみステーションに新聞・雑誌などの古紙が出されていることがあります。ごみステーションに出すとリサイクルすることができません。古紙は大切な地球資源です。「ごみカレンダー」をよく確認し、決められた回収日・



3カ所に配備したAED

た。社資にご協力いただき、ありがとうございました。

FC東京戦に行こう

◎総務部企画振興課
☎(40) 2762

中国地方で唯一のプロサッカーチーム「サンフレッチェ広島」を、広島広域都市圏でそろって応援しましょう。
日時 10月15日(日)午後3時試合開始(FC東京戦)
試合会場 広島ビッグアリーナ(広島広域公園陸上競技場)
集合 午後1時に宇品港へ集合(バスで試合会場へ)
募集人員 40人(申込多数の場合は抽選)
参加費 無料
対象者 市内在住の人。1グループ5名まで(中学生以下の場合は、大人の同伴が条件)
申込方法 ハガキ、Eメールまたはファックスに、参加者

ふれあい茶会を開催

◎学びの館☎(42) 1145



学びの館(江田島町中央)では、毎月第1・第3日曜日に煎茶のお茶席を開催しています。
また、10月1日(日)に江戸時代文人・墨客が楽しんでいた煎茶のふれあい茶会を開催します。この機会に煎茶を体験してみませんか。

日時 10月1日(日)午前10時～午後3時
場所 学びの館
※参加を希望する場合は、直接会場にお越しください(申し込みは不要です)。

出展作品を募集

◎大柿公民館☎(57) 3009

11月11日(土)・12日(日)に、大柿公民館で大柿美術作品展(大

シニア将棋大会参加者募集

◎日本将棋連盟江能支部(秋田)
☎(43) 0629

日時 9月10日(日)午前9時～
場所 江田島公民館(江田島町中央)
出場資格 市内在住の60歳以上の
参加費 無料※全員に参加賞
グループ別の3位までに賞状・商品を贈呈
申込方法 9月5日(火)までに、江田島公民館☎(42) 1287へご連絡ください。

ソフトテニス県大会予選開催

◎市体協ソフトテニス部
☎080(3179)1004(上高井)

日時 9月24日(日)午前9時開会
場所 市総合グラウンド
種目 ダブルス(男女)
参加資格 市内在住で、平成18年4月1日現在で18歳以上(大学生は除く)
参加料 1ペア500円(当日徴収)
申込方法 種目・選手名・連絡先をFAX・郵送・電話いずれかで連絡
申込先 737-2301
8 江田島市体育協会ソフト

障害者芸術文化祭など開催

◎広島県障害者支援室
☎082(513)3162

障害のある人々の社会参加を促進し、障害のある人々に対する理解を深めるため、広島県障害者ふれあいランド及び障害者芸術文化祭(美術作品展、音楽発表会)が開催されます。ぜひご来場ください。内容 障害のある人々に対する福祉サービスの紹介、手工芸品の展示・即売、障害のある人々の暮らしの相談など
日時 9月8日(金)～9月10日(日)
場所 廿日市市総合福祉センター あいプラザ(廿日市市新宮一丁目13番1号)

無料法律相談室を開設

◎広島地方検察局呉支部総務課
☎(22) 3151
「法の日」週間(10月1日～7日)中の行事として、無料法律相談室を開設します。法律全般について、弁護士などの専門家が相談に応じますので、ご利用ください。
日時 10月5日(木)
場所 呉市文化ホール3階展示室

出生(敬称略) ※掲載を希望される場合は、情報政策課へご連絡ください。

江田島町 (町別50音順)
 岡本 幸(小用・7/12)
沖美町
 小川 直斗(三吉・7/28)
 富島 和(高祖・7/21) 森 美琴(三吉・7/10)
大柿町
 江郷 颯(大原・7/10)

死亡(敬称略) ※掲載を希望されない場合は、情報政策課へご連絡ください。

江田島町 (町別50音順)
 川根 正巳(秋月・78歳) 住田 正行(切串・67歳)
 平口マサコ(小用・89歳) 藤信 時房(切串・86歳)
 松坂 君子(小用・62歳) 松下 克己(津久茂・70歳)
 丸子 信枝(中央・92歳) 三上 里子(中央・78歳)
能美町
 住吉 愛子(高田・69歳) 瀬川 勇(中町・80歳)
 高井 勇(鹿川・94歳) 高谷 キクノ(高田・97歳)
 中田 敏之(中町・77歳) 中西 靖生(鹿川・64歳)
 船崎 哲夫(中町・70歳) 水野 源一(中町・95歳)
 吉岡 壽一(鹿川・75歳) 四辻 文蔵(鹿川・84歳)
沖美町
 伊藤 章(美能・78歳) 大谷 友信(岡大王・59歳)
 関 ミユキ(岡大王・95歳) 天地ヒサヨ(岡大王・101歳)
 濱田 智津幸(三吉・66歳) 前田 隆義(高祖・66歳)
大柿町
 池田トシコ(飛渡瀬・84歳) 石田 洋子(大原・62歳)
 板倉 さい(柿浦・81歳) 胡子 博枝(深江・81歳)
 大下 一弘(飛渡瀬・70歳) 沖 シズエ(小古江・93歳)
 神田 有利(大君・80歳) 久保木 悟(大君・78歳)
 坂本 久子(大君・83歳) 新澤ハルミ(大君・82歳)
 津山チヨノ(飛渡瀬・92歳) 山田 邦彦(大原・53歳)

寄付(敬称略) ~ ありがとうございます ~

奨学金として
 川根イクエ(江田島町秋月) 濱本 耕二(沖美町三吉)
フェスティバル江田島寄附金として
 中国化薬株式会社(呉市天応)

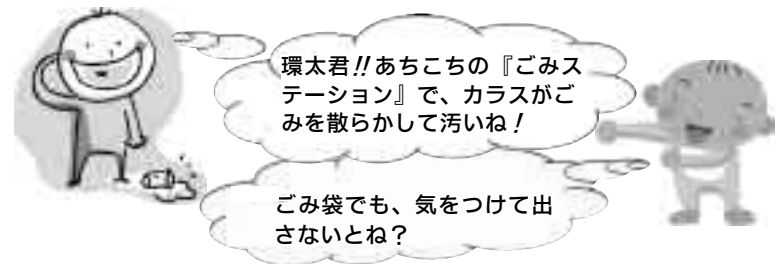
人口と世帯数

	男	女	計	世帯数
江田島	5,686	5,671	11,357	5,600
能美	2,877	3,288	6,165	2,699
沖美	1,864	2,094	3,958	1,909
大柿	4,151	4,572	8,723	3,932
全体	14,578	15,625	30,203	14,140

(平成18年7月末日現在)

ごみステーションのガラス対策

☎市民生活部環境課 ☎(40) 2768



ごみステーションのごみをガラスがついばみ、荒らすことがあります。

これは、生ごみの出し方を工夫すれば、ある程度解消できます。・ガラスは目で食べ物を探します。また、目がとても発達していて、物を識別する能力が高いと言われています。

・ごみ袋の中に残飯などを見つけると、袋をクチバシで突っつき、周りに散らかして生活環境や環境美化に悪影響を及ぼします。

被害を防ぐには、生ごみを見えなくすることが大事

- ・水きりネットを利用して水分を十分に切る。
- ・ビニール袋などの小袋に入れて、しっかりと口を結ぶ。
- ・その袋を新聞紙やチラシなどで二重に包み、中身を見えなくする。
- ・生ごみを隠すようにごみ袋の中心に入れる。さらに、上空から見えないように置き方を工夫したり、ごみネットなどを被せたりするとより効果的に。

ごみステーションは、付近に住んでいる人たちの了承を得て、利用するみなさんが自主的に管理する場所です。日ごろから協力して、地域の環境美化に努めましょう。

年金だより

☎市民生活部市民生活課 ☎(40) 2764

口座振替は納め忘れがなく安心です。その上、割引があってお得です。

口座振替の種類

早収割引制度…月々の保険料を、当月保険料の当月末引き落としにする方法。月額50円割引になります。

通常の口座振替			早収割引制度の口座振替		
保険料	引き落とし月	割引	保険料	引き落とし月	割引
9月分	10月末日	なし	9月分	9月末日	50円
10月分	11月末日	なし	10月分	10月末日	50円

前納割引制度…10月から翌年3月までの6カ月分の保険料を一度に振り替える方法。月々納付よりも940円の割引になります。

通常の口座振替		6カ月前納の口座振替	
引き落とし月	割引	引き落とし月	割引
毎翌月末日	なし	10月末日	940円

以前から口座振替(翌月末引き落とし)を利用している人が、これらの制度を利用したい場合は、変更手続きが必要です。なお、6カ月分前納の申し込みは、9月中旬までにお願いします。早収割引制度の申し込みは、随時手続きができます。

手続き先…市役所本庁・支所・市内の金融機関

手続きに必要なもの…年金手帳、預貯金通帳、預貯金通帳届出印

専門調理師・調理技能士国家試験案内(後期)

☎社調理技能センター 03(3667)1868

専門調理師・調理技能士の国家試験は前期(すし料理・中国料理・給食用特殊料理)と後期(日本料理・西洋料理・麺料理)に分けて行われます。合格者には厚生労働大臣より証書が交付され、調理師学校の教員資格も与えられます。

試験内容・試験日など詳しくは、社調理技能センターへお問い合わせください。

平成18年度後期試験の受験申請期間

9月11日(月)～10月10日(火)

高齢者施設・保育施設情報を提供

☎財広島県勤労者福祉財団 ☎・Fax082(264)0294
 Eメール h-fukushi@rapid.ocn.ne.jp

当財団では、高齢者施設・保育施設の情報を無料で提供するサービスを行っています。希望する施設の条件を電話、FAX、Eメールなどで伺い、専門相談員と一緒に施設を探します。(一部提供できない施設もあります)また、ホームページでも一部このサービスが利用できます。

ホームページ <http://www.h-fukushi.or.jp>

※このサービスは、施設を評価したりあっせんしたりするものではありません。申し込みの際はよく確認のうえ、ご判断ください。

郵便集配などの受持郵便局が変わります

☎江田島郵便局 ☎(42) 0075
 大柿郵便局 ☎(57) 2000
 能美郵便局 ☎(45) 2000

9月11日(月)から、郵便物の集配、貯金・保険の集金などは江田島郵便局で行い、大柿郵便局、能美郵便局は窓口事務のみを取り扱います。配達回数には変わりませんが、一部の地域は配達時間が変わる場合があります。貯金・保険の集金などは、江田島郵便局から集金に伺い、取り扱う内容は変わりません。

窓口業務などの取扱時間(江田島郵便局、大柿郵便局、能美郵便局)※■の部分の変更点

局名	業務	月～金曜日	土曜日	日曜日・祝日
大柿	郵便	午前9時～午後5時	休 み	休 み
	貯金・保険	午前9時～午後4時		
	A T M	午前8時45分～午後6時	午前9時～午後2時	
能美	郵便	午前9時～午後5時	休 み	
	貯金・保険	午前9時～午後4時		
	A T M	午前8時45分～午後6時	午前9時～午後4時	午前9時～午後3時
江田島	郵便	午前8時～午後7時	午前8時～午後7時	午前9時～午後5時
	貯金・保険	午前9時～午後4時		
	A T M	午前8時45分～午後7時	午前9時～午後5時	午前9時～午後5時

不在で持ち帰った郵便物の受取方法

- ・土、日、祝日は配達します(指定場所や代理人などに配達する方法もあります)。
- ・月～金曜日は、大柿郵便局・能美郵便局の窓口で受け取ることができます。



9月の保健行事日程



『人権シリーズ』みんな素敵なおんリーワン[®] - 高齢者虐待と人権 -

高齢者虐待防止法が施行 相談窓口を開設中

介護している養護者などが高齢者に対して虐待していることが社会的な問題となっています。そのため、本年4月1日に『高齢者虐待防止法』が施行されました。この法律は『高齢者に対する虐待の防止、高齢者の養護者に対する支援等に関する法律』といい、高齢者の権利利益の擁護に資することを目的に制定された法律です。

高齢者虐待の例

区分	内容	具体例
身体的虐待	暴力的行為などで、身体に傷やアザ、痛みを与える行為 外部との接触を遮断する行為	・たたく、つねる、ける、やけどをさせる。 ・ベッドに縛りつける。薬を過剰に飲ませて身体拘束・抑制をする。
介護・世話の放棄・放任	食事を与えない、オムツを替えない、長時間の放置など看護を著しく怠る	・入浴・更衣が不十分で、皮膚が汚れていたり異臭がする。 ・水分や食事を十分に与えないことで、脱水症状や栄養失調の状態にする。 ・室内にごみを放置するなど住環境が整っていない。 ・必要な介護・医療サービスを使わせない。
心理的虐待	脅かしや侮辱した言葉や威圧的な態度、無視、嫌がらせなどで精神的、情緒的に苦痛を与える	・排泄の失敗をあざ笑う。人前でそのことを話すなど恥をかかせる。 ・怒鳴る、ののしる、悪口を言う。 ・子どものように扱う。 ・話しかけられても無視する。
性的虐待	合意が形成されていない、あらゆる形態のわいせつな行為	・裸にして放置する。 ・キス、性器への接触。
経済的虐待	合意なしに財産や金銭を使用し、処分することや、本人の希望する金銭の使用を理由もなく制限する	・日常生活に必要な金銭を渡さない。 ・無断で土地や家を売却する。 ・年金や預貯金を本人の利益に反して使用する。

虐待は高齢者の尊厳を侵す行為です。虐待を受けた高齢者を行った養護者が深い傷跡を残し、その後の人間関係にも大きな悪影響を及ぼすものと考えられます。

虐待が起こる原因は、介護疲れやストレス、相談者のいない孤独など、さまざまな要因が考えられますが、誰もが年老いて高齢者となっていきます。1人ひとりが自分自分の問題ととらえることで、この問題を解決していきたいものです。

相談窓口

江田島市地域包括支援センター ☎(40)2220 (e-mail…chiikihoukatu@city.etajima.lg.jp)
 江田島市福祉保健部高齢介護課 ☎(40)3177 江田島市社会福祉協議会 ☎(40)2501
 広島県介護予防研修相談センター ☎082(254)3434

次の在宅介護支援センターは、24時間体制で相談を受け付けています。

誠心園在宅介護支援センター ☎(42)5252
 在宅介護支援センターあすなろ ☎(42)1122
 在宅介護支援センター江能 ☎(57)7100
 在宅介護支援センターまほろばの里沖美 ☎(49)1000

月日	保健事業	時間	会場
1 金	食生活改善推進員江田島支部中央研修会	午前9時30分～午後2時	江田島公民館
4 月	住民健診	午前8時30分～10時(受付)	鷺部公民館
5 火	住民健診	午前8時30分～10時(受付)	武道館
6 水	住民健診	午前9時30分～	沖美ふれあいセンター
7 木	住民健診	午前8時30分～10時(受付)	沖美ふれあいセンター
8 金	食生活改善地区講習会(切串) 住民健診	午前9時30分～ 午前8時30分～10時(受付)	切串公民館 沖美ふれあいセンター
11 月	食生活改善推進員養成講座 すくすくくらぶ アルコール健康相談会	午前9時30分～午後1時30分 午前10時～11時30分 午後1時30分～3時	大柿公民館 江田島保健センター 江田島保健センター
12 火	すくすくくらぶ 食生活改善推進員養成講座 食生活改善地区講習会(幸ノ浦)	午前10時～11時30分 午前9時30分～午後1時30分 午前9時30分～	大柿保健センター 江田島公民館 幸ノ浦老人集会所
13 水	食育チャレンジ隊 BCG	午前10時～ 午後1時30分～2時(受付)	能美保健センター 鷺部公民館
14 木	食生活改善推進員大柿支部中央研修会 乳がん講演会	午前9時30分～午後2時 午後2時～3時	大柿公民館 江田島保健センター
15 金	食生活改善推進員能美支部中央研修会	午前9時30分～午後2時	能美保健センター
16 土	食生活改善地区講習会(沖)	午前9時30分～	沖美就業改善センター
19 火	住民健診 献血	午前8時30分～10時(受付) 午後2時30分～4時	スポーツセンター 沖美J A 呉沖支店
20 水	住民健診	午前8時30分～10時(受付)	スポーツセンター
21 木	住民健診	午前8時30分～10時(受付)	スポーツセンター
22 金	住民健診 食生活改善地区講習会(向側)	午前8時30分～10時(受付) 午前9時30分～	スポーツセンター 江田島公民館
25 月	食生活改善推進員養成講座 食生活改善推進員江田島支部中央研修会	午前9時30分～午後3時30分 午後1時30分～午後3時30分	江田島公民館 江田島公民館
26 火	食生活改善地区講習会(矢ノ浦) 老人クラブ連合会男性料理講習会	午前9時30分～ 午前9時30分～	矢ノ浦老人集会所 江田島公民館
27 水	離乳食教室	午前10時～11時30分	能美保健センター
28 木	ソーシャルクラブ	午前10時～11時30分	大柿保健センター
29 金	すくすくベビーくらぶ 食生活改善地区講習会(深江)	午前10時～11時30分 午前9時30分～	江田島保健センター 自然環境体験学習交流館



「住民健診実施中」

☎福祉保健部保健医療課 ☎(40)3247

個別健診は7月1日から、集団健診は7月31日から始まっています。申し込みはまだ間に合いますので、お早めにお申し込みください。申し込みは、福祉事務所、市役所本庁、支所、出張所、連絡所で受け付けています(申込書やチラシも置いてあります)。

個別健診で実施している項目…基本健診・大腸がん検診・前立腺がん検診・肝炎ウイルス検査

集団健診で実施している項目…上記4つの他、胃がん・結核検診・肺がん検診・アスベスト検診・子宮がん検診・乳がん検診(視触診のみ・マンモグラフィ視触診併用)・骨粗しょう症検診

申込期限

個別健診…平成19年3月23日(金)まで

集団健診…C日程(9月19日(火)～22日(金)・市スポーツセンター)

→9月4日(月)までに申し込んでください。

D日程(10月2日(月)～6日(金)・大柿保健センター)

→9月15日(金)までに申し込んでください。

※9月20日・10月5日・10月6日は、マンモグラフィ検査(乳がん検診)を行いません。

※希望する健診日の申し込みが多い場合、少ない日を紹介することがあるので、第2希望日まで記入してください。



日本の伝統芸能に触れてみませんか？

高田公民館では、第2・4金曜の午後8時をまわると、三味線の音色が聞こえてきます。今年で19年目を迎えて13人で活動しています。

三味線は独特の間とリズムがあり、講師の先生からのアドバイスや他の人の演奏を聴いて、感覚をつかみながら稽古しています。お互いに切磋琢磨でき、上達していけたら

高田三味線教室

代表 岡喜久子 能美町



リズムカルに楽しくレッスン中！

鷹和会は活動を始めて9年目を迎えました。毎週金曜日に鷹部公民館で、現在メンバー7人と練習しています。

最初、舞台上で演技しているのを見て私達もやってみたくて思い始めました。

レパートリーは10曲あり、1年に1曲ぐらいのペースで覚えてきました。講師の先生が考えた振り付けは曲ごとに違い

鷹和会 銭太鼓

代表 上橋瑞子 江田島町

輝いています!! まちのイキイキグループ紹介

自主グループの参加については、生涯学習課へお問い合わせください

うので、覚えておくことと、みんなの動作がそろおうようにするために、毎週の練習は欠かせません。

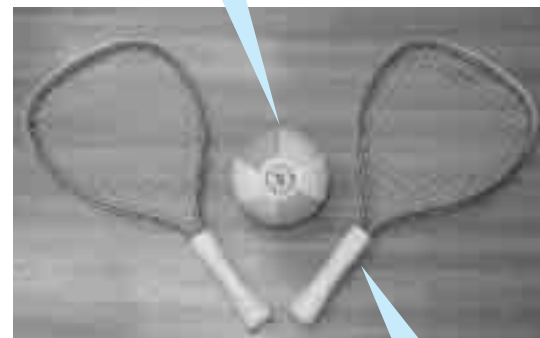
また、音楽に合わせて身体を動かすことは楽しく、ストレス解消にもなります。

これからも、敬老会や鷹部コミュニティまつりなど地域の行事に参加して活動していきたいと思っています。

☆ミニテニス用品貸出します☆

- 貸出場所
江田島市スポーツセンター
能美町中町3699-2 ☎(45)5460
- 貸出条件
(1) 申請者は18歳以上(高校生を除く)の人とする。
(2) 利用は市内の屋内体育施設で使用するものとする。
(3) 貸出は1グループにつき、ラケット4本、ボール4個を限度とする。
(4) 貸出期間は、最長3カ月とする。
ただし、教育委員会または体育指導委員が必要とする場合は、返還を求めることがあります。
- 注意事項
(1) 使用においては、用具が破損しないように注意を払うこと。
(2) 貸出中は申請者の責任において、厳重に保管するものとする。

ボール：直径13~14cm程度で、ビニール製(ビーチボールみたいな素材)



ラケット：全体で57cm以内(ヘッド部40cm以内、グリップ部17cm以内)・幅28~23cm

※ルールなどが載っている冊子も置いてありますので、ご利用ください。

第2回 江田島市小学校水泳記録会結果

種目	学年	男子1位	女子1位
50m自由形	5年	山田 直登(高田)	向井 美菜(中町)
	6年	中村 洸介(大古)	畑本 梨沙(江田島)
50m平泳ぎ	5年	山田 直登(高田)	吉岡 芙美(江田島)
	6年	神尾 健志(小用)	畑本 梨沙(江田島)
25m自由形	5年	平井 敦士(江田島)	橋本あずさ(飛渡瀬)
	6年	井手畑亜星(小用)	清水 春花(飛渡瀬)
25m平泳ぎ	5年	横下 直嗣(鹿川)	平崎 友莉(江田島)
	6年	江郷 一貴(飛渡瀬)	阿南 志穂(江田島)
100mリレー	5年	(切串) 花里 文宏 後藤 竜矢 木下 将司 平野 智仁	(鹿川) 永山 秀佳 井上 美穂 名島 紀子 横撫 夏美
	6年	(高田) 加島 美桜 片平 清夏 古居 健 丸吉 里奈	(鹿川) 岩本あゆ美 新家 火蓮 内藤 亜弓 静間 愛奈
	混合	(津久茂) 木戸 瑛一・堀部 直暉 前岡舞呂花・佐伯 奏海	

() 内は小学校名

児童・生徒 煌めく
~水泳記録会・総合体育大会~

7月26日(水)に、江田島市小用市民プールで行われた第2回江田島市小学校水泳記録会の大会結果と、7月29日(土)に江田島市総合運動公園などで行われた、第2回江田島市中学校夏季総合体育大会の大会結果をお知らせします。(各種目1位のみ)

市教委だより
島から世界へ
21世紀を主体的に
心豊かに生きる

江田島市教育委員会
 教育総務課 ☎(40)2212
 学校教育部 ☎(40)2322
 生涯学習課 ☎(40)2261
 生涯学習係 ☎(40)2262
 スポーツ係 ☎(40)2262

第2回江田島市夏季中学校総合体育大会結果

競技種目	団体個人	男子1位	女子1位	競技種目	団体個人	男子1位	女子1位	
陸上競技	個人			バレーボール	団体		大柿中学校	
共通100m		中西 尉二(能)	才野 直美(江)	ソフトテニス	団体	大柿中学校	三高中学校	
共通200m		中西 尉二(能)	才野 直美(江)		個人	山岡 茂(江)	三浦 美咲(三)	
共通400m		山中 健斗(能)			乙田 恭平	河原 美鈴		
共通800m		高濱 享靖(江)	坂口 里香(能)	卓球	団体	能美中学校		
共通1500m			御堂岡 葵(能)		個人	島津 裕也(能)	森 瑞生(能)	
共通3000m		美川 光輝(三)		柔道	団体	大柿中学校	能美中学校	
共通走幅跳		福井 雄基(大)	鍵本真由美(能)		個人	55kg級	濱先 陽平(大)	48kg級 柳生 結奈(能)
共通走高跳			尾津百合香(能)			66kg級	川寄 雄貴(大)	52kg級 垣内 奈美(能)
共通砲丸投げ		小田 譲嗣(三)	大野 里沙(能)			81kg級	山下 京弥(大)	63kg級 上林 礼子(能)
共通400m R		(能)中本 旭則 山中 健斗 下家 祥嘉 中西 尉二	(江)荒木ひとみ 幸本 華蓮 松尾 実耶 才野 直美			81kg超級	原田 滉大(大)	
陸上競技	団体	能美中学校	能美中学校	サッカー	団体	江田島中学校		
剣道	個人	中下 晃平(江)	幸野 真歩(能)					

(江) 江田島中学校 (能) 能美中学校 (三) 三高中学校 (大) 大柿中学校

図書館カレンダー						
● 9月 ●						
日	月	火	水	木	金	土
					1	2
3	4	5	6	7	8	9
10	11	12	13	14	15	16
17	18	19	20	21	22	23
24	25	26	27	28	29	30

図書館のホームページもご覧ください。
蔵書検索やイベント情報などを公開しています。
〈パソコン版〉
<http://www.library.etajima.hiroshima.jp/>
〈携帯版〉
<http://www.library.etajima.hiroshima.jp/mobile/>
〈開館時間〉
午前9時30分～午後7時
○ 江田島図書館休館日
□ 能美図書館休館日
● 江田島・能美両館休館日



切串公民館で図書配送サービス開始 ～ 9月1日から～

現在、図書館では、大柿公民館・沖美公民館を通して図書の利用ができます、市内配送サービスを実施していますが、9月1日から切串公民館でも利用できるようになります。利用方法など詳しくは、各図書館・公民館へご確認ください。



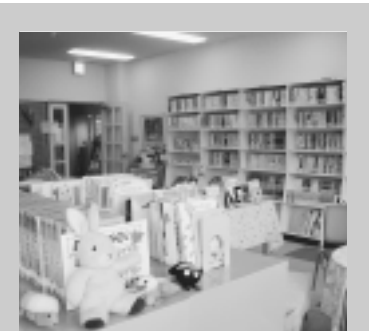
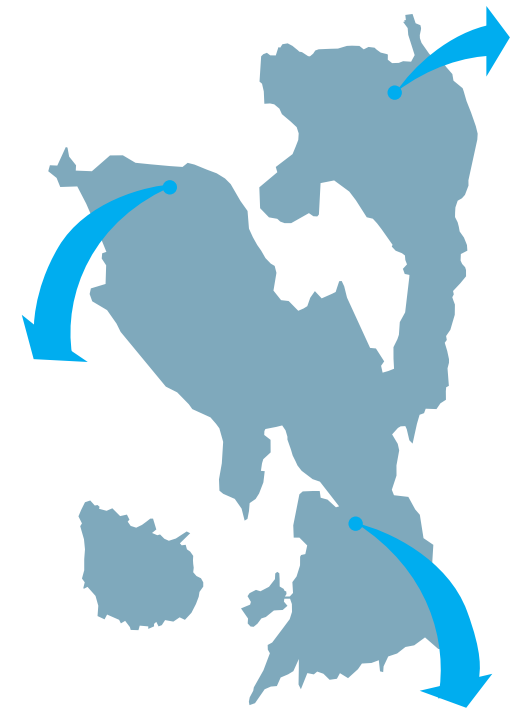
※取り寄せた本は、公民館まで取りにきていただくようになります。

公民館図書室をご利用ください

市では、図書館のほかに公民館図書室でも本の貸出しをしています。どなたでもお気軽にご利用ください。
また、鹿川・中町・高田公民館では、図書の閲覧ができます。

切串公民館 (江田島町切串三丁目18番地3)

☎ (43) 0001
FAX (44) 1916
利用時間 (月～土) 午前8時30分～午後5時
(日祝祭日は休館)
貸出資料 図書約2,500冊
貸出点数 図書3冊
貸出期間 2週間



沖美公民館 (沖美町三吉2777番地)

☎ (47) 0211
FAX (47) 0243
利用時間 (月～金) 午前8時30分～午後5時
(土日祝祭日は休館)
貸出資料 図書約4,500冊・ビデオ・DVD
貸出点数 図書3冊/ビデオ・DVD2点
貸出期間 2週間 (図書配送サービス可)

大柿公民館 (大柿町大原535番地2)

☎ (57) 3009
FAX (57) 3002
利用時間 (月～土) 午前9時～午後9時 (日) 午前9時～午後4時30分 ※祝祭日は休館
貸出資料 図書約10,000冊 (雑誌・新聞の閲覧可能)
貸出点数 図書3冊
貸出期間 2週間 (図書配送サービス可)

えほんの会

9月8日(金) 午前10時
テーマ:「うんこはたらく」

第24回ふれあい広場

日時 9月17日(日) 午前10時～
内容 ストーンペインティング
グー石に描く生きもの
定員 24人(申し込みが必要
です)

「もったいない作戦」が冊子に

「私の『もったいない』作戦」の応募作品を小冊子にまとめました。公民館・支所などへ置いてありますので、ご覧ください。



能美図書館
☎ (45) 0075

児童文学雑誌「小鳥」(第2号)作品募集

一般: 童話、童謡、子どもを歌った短歌、俳句、詩など
児童・生徒: 童話、作文、詩、俳句、短歌、小鳥の絵(表紙用)
字数: 原稿用紙(400字) 20枚以内
提出期限: 9月30日(日)
提出先: 市立能美図書館
発行: 主催者による選考の後、12月に発行。

おはなし会

日時 9月2日(土) 16日(土) 午後2時～3時

読書感想文・感想画募集

小学生から一般まで、それぞれ指定した30冊の図書の中から1冊を選び、感想文か感想画を書きます。
具体的な図書 小・中学校の児童・生徒・保護者は学校を通じて詳細を配布。一般市民、高校生は、能美図書館のホームページをご覧ください。
提出期限: 10月31日(火)

江田島図書館 ☎ (42) 1417



今月の一冊

【書名】寝たきりにならないシニアの基本ストレッチ
骨・足腰が丈夫になって筋力・体力アップ、血のめぐりがよくなって頭すっきり、元気はつらつ。運動不足が気になるなら、今すぐ絶対始めたい。体のカタイ人でも大丈夫! 中高年者のための、やさしい「しなやか」体験を満載。
【著者名】萱沼 文子
【著者紹介】ダンベル健康体操指導協会、アロマフィットネス協会、日常ながら運動推進協会各会長。著者に「基本ストレッチ」など。

8月の新刊案内 (一部)

分類	書名	著者名など
企業	成功の「新」ルール	浜口 直太
自然科学	こんなにおもしろい単位	白鳥 敬
料理	決定版! 粉寒天でヘルシーレシピ	NHK 出版編
趣味	癒やされない犬のほん	江村 伸雄
産業	旅客機・航空会社の謎と不思議	谷川 一巳
芸術	Be TARO!	学 研
娯楽	渚で見つけて手づくりクラフト	パッチワーク通信社
美術	ヒロシマと音楽	「ヒロシマと音楽」委員会編
小説	地下鉄に乗って	浅田 次郎
児童よみもの	アイデアいっぱい!! こども工作126点	ブティック社
絵本	でんきがまちゃんとおなべちゃん	長野 ヒデ子

雑誌を無料提供します

江田島図書館では、概ね3年以上経過した「雑誌」を無料で提供します。希望される人は、図書館前のロビーに置いてありますので、お持ち帰りください。
提供期間 9月12日(火)～9月29日(金)
※雑誌が無くなりしだい終了します。(図書館の休館日は除く)



慰霊碑の裏にある利根資料館には、航窓・コンパス・信号燈・遺品などが展示され、当時の生活に思いをはせることができます。 →

ふるさと訪ね歩き

軍艦利根戦没者慰霊碑・資料館 (能美町中町)

太平洋戦争末期、江田島湾奥に避難停泊していた重巡洋艦「利根」は、昭和20年7月24日にアメリカ軍艦載機の襲撃を受け、乗員128人の戦死者を出し、トトウガ鼻沖（能美町中町）に大破着底しました。この空襲では住民に死者がでるなど、町内にも大きな被害がありました。

昭和40年3月に「慰霊碑建設委員会」を結成し、慰霊碑を建立。碑の周囲を「利根公園」とし、昭和62年8月に「軍艦利根資料館」を建設しました。資料館には、利根が引き揚げられたときの用品や利根の模型、当時の生活用品などが展示されています。



軍艦利根への攻撃で、形が変わってしまったと言われているトトウガ鼻の岬（右は能美ロッジ）

編集後記

遅い梅雨が明けてからの天気は、まさに真夏。「暑い」というより「熱い」という字がぴったりくる日が続きましたね。この季節は、外での取材で日焼けをして「どこに遊びに行ったん？」と言われてしまいます。

元来が汗かきの私は、取材の際にタオルやハンカチが欠かせません。カメラを構えている時も吹き出た汗が頬を伝い、地面にポタポタと落ちていました。汗が出ると欲しくなるのは水分。飲みすぎてはいけなそうと思いつつもジュースを一気に飲みすぎてしまい、また大量の汗が出る始末。取材が終わるころにタオルやハンカチを絞ると、汗がしみ出てるほどです。

とある取材先では、大量の汗をかく私を見かねたのか、「暑いじゃろう、頑張っつね」とうちわであおいでくださった人がいました。その風は涼しく、自分も暑いはずなのに風に風を送ってくれたことに感激しました。本当にありがとうございました。

発行／江田島市役所
〒737-1239
2 広島県江田島市能美町中町4859番地9

編集／江田島市総務部情報政策課
☎0823(40)2762
Fax 0823(45)2265

美 柿

沖 大

暮らしかしの日

日	お問い合わせ先 当番医 午前10時～午後5時 保健医療課 ☎ (40) 3247 ごみ収集 環境課 ☎ (40) 2768 心配ごと相談 午後1時～3時30分 社会福祉協議会 ☎ (40) 2501	月	火	9月		水	木	金		土
				共通	沖美			共通	燃えるごみ (深江・小古江・大原・柿浦)	
3日	当番医 内藤医院 (江田島町中央) ☎ (42) 0040 大君浜井病院 (大柿町大君) ☎ (57) 5678	4日	5日	共通	沖美	6日	7日	8日	9日	
10日	当番医 真次医院 (江田島町小用) ☎ (42) 0101 川崎医院 (能美町鹿川) ☎ (45) 2031	11日	12日	共通	沖美	13日	14日	15日	16日	
				燃えるごみ (大君・柿浦・飛渡瀬)	燃えるごみ (深江・小古江・大原) ペットボトル (大柿全域)					燃えるごみ (大君・飛渡瀬)
17日	当番医 森藤医院 (江田島町切串) ☎ (44) 1156 大谷リハビリテーション病院 (大柿町柿浦) ☎ (57) 3636 古紙回収 (大君)	18日	19日	共通	沖美	20日	21日	22日	23日	
				敬老の日	燃えるごみ (大君・柿浦・飛渡瀬) 粗大ごみ (大原)					心配ごと相談 (江田島公民館)
24日	当番医 青木病院 (江田島町中央) ☎ (42) 1121 大井 (征) 医院 (大柿町大原) ☎ (57) 6500	25日	26日	共通	沖美	27日	28日	29日	30日	
				燃えるごみ (大君・柿浦・飛渡瀬)	燃えるごみ (深江・小古江・大原) 粗大ごみ (柿浦)					心配ごと相談 (大柿老人福祉センター)

※このページは取りはずしてお使いください。

(当番医は、変更することがありますので、当日ご確認ください。江田島・能美は裏面をご覧ください)

江田島 能美

暮らしのカレンダー

日	月	火	9月		水	木	金	土
お問い合わせ先 当番医 午前10時～午後5時 保健医療課 ☎ (40) 2762 ごみ収集 環境課 ☎ (40) 2768 心配ごと相談 午後1時～3時30分 社会福祉協議会 ☎ (40) 2501	ごみは、収集日 以外に出さない ようお願いしま す。		江田島 能美	江田島 能美			燃えるごみ・ペットボトル (中央・鷲部・小用・津久茂・宮ノ原) ピン・カン (江南・幸ノ浦 ・大須・秋月・切串・術校)	
3日	4日	5日	江田島 能美 共通	江田島 能美 共通	6日	7日	8日	9日
当番医 内藤医院 (江田島町中央) ☎ (42) 0040 大君浜井病院 (大柿町大君) ☎ (57) 5678	ピン・カン (津久茂・宮ノ原) 燃えるごみ (江南・幸ノ浦・大須・秋 月・切串・術校) 燃えるごみ	燃えるごみ (中央・鷲部・ 小用・津久茂・宮ノ原) ペットボトル (江南・幸ノ浦・大須・秋 月・切串・術校) 心配ごと相談 (江田島公民館)	江田島 能美 共通	江田島 能美 共通	古紙回収	燃えるごみ (江南・幸ノ浦 ・大須・秋月・切串・術 校) ピン・カン (鷲部・小用)	燃えるごみ (中央・鷲部・ 小用・津久茂・宮ノ原) ピン・カン (江南・幸ノ浦 ・大須・秋月・切串・術 校)	
10日	11日	12日	江田島 能美 共通	江田島 能美 共通	13日	14日	15日	16日
当番医 真次医院 (江田島町小用) ☎ (42) 0101 川崎医院 (能美町鹿川) ☎ (45) 2031	燃えるごみ (江南・幸ノ浦 ・大須・秋月・切串・術校) 粗大・有害・危険ごみ (中 央・鷲部) ピン・カン (津久茂・宮ノ原) 燃えるごみ	燃えるごみ (中央・鷲部・ 小用・津久茂・宮ノ原) 粗大・有害・危険ごみ (江南・幸ノ浦・大須) 心配ごと相談 (江田島公民館)	江田島 能美 共通	江田島 能美 共通	ピン・カン (中央) 燃えないごみ (小用・秋月・切串・術 校)	燃えるごみ (江南・幸ノ浦 ・大須・秋月・切串・術校) 粗大・有害・危険ごみ (津 久茂・宮ノ原) ピン・カン (鷲部・小用)	燃えるごみ・ペットボトル (中央・鷲部・小用・津久 茂・宮ノ原) ピン・カン (江南・幸ノ浦 ・大須・秋月・切串・術校)	心配ごと相談 (沖美ふれあいセンター)
17日	18日	19日	江田島 能美 共通	江田島 能美 共通	20日	21日	22日	23日
古紙回収 (江田島全域)	敬老の日	燃えるごみ (中央・鷲部・ 小用・津久茂・宮ノ原) 燃えないごみ (中央・鷲部 ・江南・幸ノ浦・大須) ペットボトル (江南・幸ノ浦・大須・秋 月・切串・術校) 燃えるごみ 水口医院 (江田島町中央) ☎ (42) 0018 砂堀医院 (能美町中町) ☎ (45) 3333	江田島 能美 共通	江田島 能美 共通	ピン・カン (中央) 燃えないごみ (小用・秋月・切串・術 校)	燃えるごみ (江南・幸ノ浦 ・大須・秋月・切串・術校) ピン・カン (鷲部・小用) 燃えないごみ (津久茂・宮ノ原)	燃えるごみ (中央・鷲部・ 小用・津久茂・宮ノ原) ピン・カン (江南・幸ノ浦・大須・秋 月・切串・術校)	当番医 吉田病院 (江田島町津久茂) ☎ (42) 1100 長坂医院 (大柿町深江) ☎ (57) 2036
24日	25日	26日	江田島 能美 共通	江田島 能美 共通	27日	28日	29日	30日
当番医 青木病院 (江田島町中央) ☎ (42) 1121 大井 (征) 医院 (大柿町大原) ☎ (57) 6500	燃えるごみ (江南・幸ノ浦 ・大須・秋月・切串・術校) ピン・カン (津久茂・宮ノ原) 粗大・有害・危険ごみ (中央・鷲部) 燃えるごみ	燃えるごみ (中央・鷲部・ 小用・津久茂・宮ノ原) 粗大・有害・危険ごみ (江南・幸ノ浦・大須)	江田島 能美 共通	江田島 能美 共通	ピン・カン (中央) 粗大・有害・危険ごみ (小用・秋月・切串・術 校) 燃えないごみ ペットボトル	燃えるごみ (江南・幸ノ浦 ・大須・秋月・切串・術校) ピン・カン (鷲部・小用) 粗大・有害・危険ごみ (津久茂・宮ノ原) 燃えるごみ 心配ごと相談 (大柿老人福祉センター)	燃えるごみ (中央・鷲部・ 小用・津久茂・宮ノ原) ピン・カン (江南・幸ノ浦・大須・秋 月・切串・術校)	

※このページは取りはずしてお使いください。

(当番医は、変更することがありますので、当日ご確認ください。沖美・大柿は裏面をご覧ください)