

広報 えたじま 3月



特定健診・特定保健指導が始まります… P 2～5
 バス一元化Q & A…………… P 6
 社会実験利用者アンケート結果…………… P 7
 軽自動車の廃車・減免申請はお早めに… P 8
 固定資産税の縦覧・閲覧開始など…………… P 9
 呉市内の産科拠点病院が2つに集約…………… P 10
 気になる言葉～道路特定財源～…………… P 11
 まちの話題…………… P 12～13

今月の内容

消防コーナー…………… P 14
 人権シリーズ、年金だより…………… P 15
 教育委員会だより…………… P 16～17
 お知らせ広場…………… P 18～20
 保健行事日程など…………… P 21
 図書だよりなど…………… P 22～23
 キラリえたじま、編集後記…………… P 24
 ※表紙の説明は18ページに掲載。

40歳～74歳の 医療保険加入者が 対象です

「発見」に加え「予防」を目的とした健診に

特定健診・特定保健指導が始まります

4月から健診の種類が変わり、「特定健診」「特定保健指導」が始まります。この健診は、国民健康保険や健保組合など、加入している医療保険者が健診を行います。これまでの健診は「病気を見つける」ことが主な目的でしたが、新しい健診では「病気を予防する」ことを目的にしています。

メタボを発見し、改善するための健診です

近年、日本では生活習慣病（糖尿病・脳卒中・心臓病など）が増え、日本人の死因の3分の2、医療費の3分の1を占めています。このような病気を発症する危険性は、メタボリックシンドローム（内臓脂肪症候群）と深い関係があることが分かってきました。

そこで、メタボリックシンドロームを発見・改善して生活習慣病を予防することを目的に、特定健診と特定保健指導を行うことになりました。

40歳～74歳の医療保険加入者すべてが対象

特定健診を受ける対象者は、40歳～74歳で医療保険に加入しているすべての人です。受診方法・場所などは、

（問）保健医療課医療保険係
☎（40）3247

加入している医療保険者から案内があります。

40歳未満や75歳以上の人は、市が行う生活習慣病健診を受診します。

※国民健康保険に加入している40歳～74歳の方は、2月下旬に特定健診・特定保健指導の概要を郵送します。

メタボリック シンドロームとは

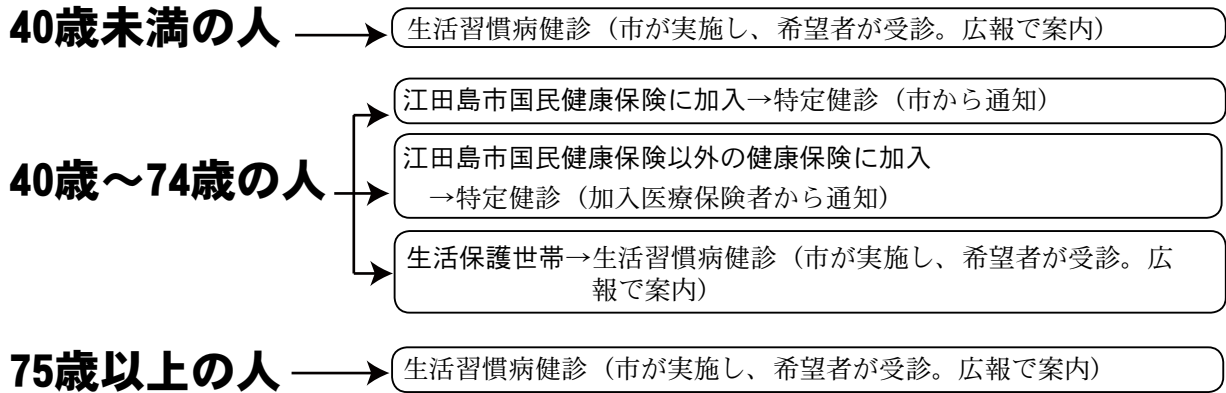
内臓脂肪がたまる肥満に加え、高血圧、脂質異常、高血糖の危険因子のどれかを持っている状態のこと。放置すると、心疾患（心筋梗塞、狭心症）や脳血管疾患（脳出血、脳梗塞）など命にかかわる生活習慣病を引き起こします。

そのお腹
メタボじゃない？

お酒の飲みすぎ
運動不足
早食い・大食い
タバコの吸いすぎ
etc...



自分が受ける健診は？



特定健診・特定保健指導の流れ

○特定健診を受ける

メタボリックシンドローム該当者・予備群の発見に的を絞った検査を行います。

必須項目…すべての対象者が受診

○問診 ○身体計測（身長、体重、BMI、腹囲） ○理学的検査（診察） ○血圧測定 ○血中脂質検査 ○肝機能検査 ○血糖検査 ○尿検査

選択項目…医師が必要と判断した場合に受診

○心電図検査 ○眼底検査 ○貧血検査（赤血球数、血色素量、ヘマトクリット値）

○結果通知・情報提供

健診結果によって保健指導のレベルが判定されます。また、受診者全員に、健診の結果通知と生活習慣病予防のための情報が提供されます。

保健指導のレベル（3段階） ①メタボリックシンドローム非該当者

②メタボリックシンドローム予備群

③メタボリックシンドローム該当者

○特定保健指導を受ける

特定健診の結果から、メタボリックシンドローム該当者・メタボリックシンドローム予備群と判定された人には、それぞれのレベルに応じた保健指導が行われます。

動機づけ支援 メタボ予備軍と判定された人への支援

初回……個別面接やグループ面接を1回行います。健診結果から今の生活習慣を振り返り、生活習慣改善の必要性を理解した上で、医師・保健師・管理栄養士などのサポートを受けながら、すぐに実行できる目標を立てます。

6カ月後…健康状態や生活習慣の確認が行われます。

積極的支援 メタボ該当と判定された人への支援

初回……個別かグループ面接で今の生活習慣を振り返り、生活習慣改善のための行動目標を立てます。

3カ月以上の…個別面接やグループ面接に加え、実技、実習、電話やFAX、メールなどによる継続的支援 する保健指導を3カ月以上続けて行います。

6カ月後……健康状態や生活習慣の確認が行われます。

特定健診 Q & A

気になる疑問を ピックアップ



Q 自分が加入している医療保険者が分からないのですが…

A 健康保険証で分かります

病院の窓口などで提示する健康保険証に、加入している医療保険者を記載しています。

Q 特定健診は、いつ・どこであるのですか

A 現在調整中です

今は開催時期・場所などを検討しています。内容が決まれば、医療保険者から通知があります。

Q 特定健診で行わない検査項目（がん検診など）は受けられないのですか

A 特定健診とは別に、市へ申し込むと受けられます

特定健診で行わない検査項目は、これまでどおり市が行う予定です。広報などで案内します。

Q 特定健診を受けないと、罰則があるのですか

A 罰則はありませんが健診の受診率などによつては、将来的に保険税（料）が上がる可能性があります

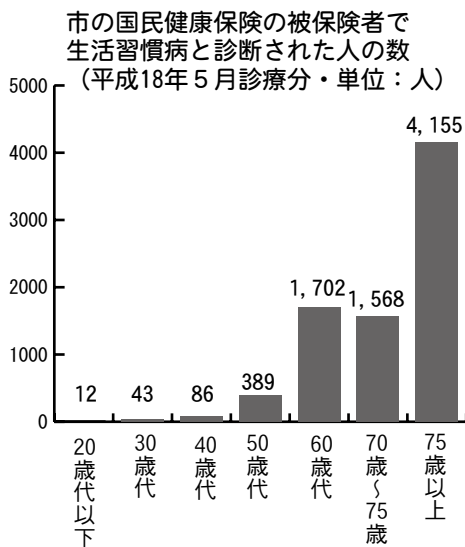
があります

特定健診・特定保健指導では、健診対象者の健診受診率・特定保健指導実施率・メタボリックシンドローム該当者と予備群の減少率に目標が設定されています。その達成率に応じて、4月から創設される75歳以上の人の医療制度（後期高齢者医療制度）への支援金に影響が出るのが今後考えられます。

このように、健診を受けない人が多くなると健康を損なうリスクが高くなり、医療費や支援金が増え、保険税（料）が高くなる可能性があります。

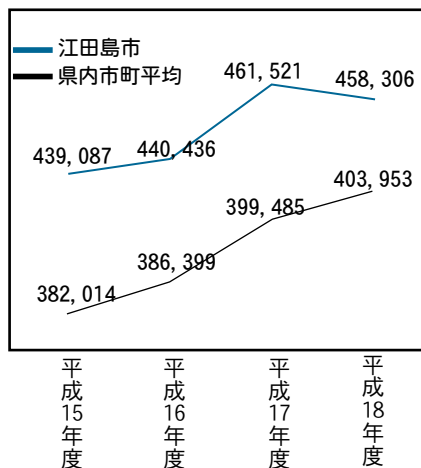
江田島市の医療費などの状況は？

広島県は、全国的に見ると一人当たりの年間医療費が高い傾向にあります。また、市内で生活習慣病と診断された人は、高血圧性の疾患とそれに伴う合併症が特に多いというデータもあります。



このデータでは、生活習慣病と診断される人が50代から増え始めていることが分かります。

一人当たりの年間診療費
(国民健康保険分・単位：円)



平成18年度は少し減少しましたが、それでも県内市町の平均と比較すると高い状態が続いています。



メタボを防ぐ

メタボリックシンドロームと判定される第1の基準は、内臓についた脂肪の量。これを減らしてメタボを防ぐためには、運動などで消費するエネルギーを増やすことと、食事に取り入れるエネルギーを減らすことが必要になります。

では、運動面・食事面でどのようなことに気をつければいいのでしょうか。市の保健事業などで指導している石津 克己さん（健康運動指導士）と、江田島市栄養士会会長の山根 理恵さんに話を聞きました。



運動編



健康運動指導士
石津 克己さん

大切なのは、運動の強さ・時間
そしてなにより「続けること」

メタボリックシンドロームを防ぐには体を動かすことに効果があります。例えば子どもと一緒に遊ぶ、庭の草むしりをする、仕事で荷物の積み下ろしをするといったことも効果があります。

大事なのは「どれくらいの強さの運動を、どのくらいの時間行っているか」です。日本健康運動指導士会では、運動の内容と時間に応じて運動強度を示し、それを基に運動指導を行っています。

また、運動の強さや時間と同じくらい重要なのは「継続して運動すること」です。今まであまり意識して運動していなかったという人は、いき



2月12日（火）に行われた、ウォーキング教室の様子。

なりウォーキングやジョギングなどをするよりも、車や自転車を使っていた距離を歩くといったところから始めた方が長続きするかもしれません。いずれにしても、自分に無理なくできることから始めてみてください。



食事編



江田島市栄養士会会長
山根 理恵さん

避けたい「高カロリー・高脂肪」と
大食い・早食いなどの食習慣

内臓脂肪がたまる食生活上での大きな原因は、「高カロリー・高脂肪」という栄養バランスの悪さにあります。例えばうどんを食べるときは、わかめやねぎ・卵を入れる。それだけで、栄養バランスはぐっと良くなりますし、野菜の小鉢をつけるのもつといいですね。また、食習慣も内臓脂肪をためる原因になります。大食い・早食い・朝食抜き・夜食・間食などをやるだけでなく、内臓脂肪を減らす効果があります。



かぼちゃやブロッコリーなどの緑黄色野菜を食べるよう心がけましょう。

せんから、いろいろな食品を食べて欲しいですね。体重の減り方としては、1年間で2、3kg落とすくらい。少ないと思うかもしれませんが、過度なダイエットなどで一気に体重を減らすと心や体に悪い影響を与えたり、簡単にリバウンドしたりする可能性もあります。運動と同じように、無理をしないように注意してください。



皆さんの疑問にお答えします

バス路線一元化Q & A

(問)企画振興課企画係
能美バス株式会社
呉市交通局営業センター

☎(40) 2 7 6 2
☎(45) 5 3 6 3
☎(25) 6 7 2 1

現在、呉市営バスと能美バスが運行しているバス路線は、4月から一元化されます。



4月から運行する会社は、どこですか



江田島バス株式会社です

江田島バス株式会社は、現在の能美バスから名称変更して4月に誕生します。同社は、江田島市と民間企業が出資し設立した第三セクターのバス会社です。



江田島バスの本社は、どこですか



現在の能美バス所在地が、本社になります

所在地は、能美町中町4553番地1です。



呉市営バスの定期券は、いつまで販売しますか



3月31日まで販売しています



4月以降、呉市営バスの定期券は、江田島バスで使えますか



江田島バスでも使えますが、手続きが必要な場合があります

現在持っている定期券は江田島バスで使えますが、手続きが必要な場合があります。呉市交通局営業センターか能美バスまでお問い合わせください。

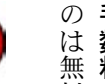


4月以降、呉市営バスの回数券とバスカードは、江田島バスで使えますか



江田島バスでは使えません。不用であれば精算してください

不用になった回数券とバスカードは、呉市営バスと能美バスで精算できます。(回数券とバスカードは、呉市営バスなどで引き続き使えます。)精算できるバスカードは、呉市交通局が発行したものです。これ以外のバスカードは、発行元で精算してください。



江田島バスの定期券と回数券は、いつからどこで購入できますか



3月下旬から能美バス本社で購入できます

4月からの定期券と回数券は、江田島バス本社と小用棧橋売店の「夢海道」(江田島町小用)で販売します。また、回数券は車内でも販売します。



江田島バスの定期券と回数券には、どんな種類がありますか



定期券は1カ月・3カ月・6カ月、回数券は70円券から300円券まであります

江田島バスの定期券は、1カ月・3カ月・6カ月の3種類があり、通勤・通学によって割引率が異なります。回数券は、70円券から300円券まであり、いずれも11枚綴りです。詳しくは、能美バ



江田島バスの運行ダイヤは、どうなりますか



能美バスと呉市営バスのダイヤを引き継いで運行します

4月から小用から中町方面などへ行くときは、乗り換えをしないで済む便があります。



スクールバスを路線化すると聞きましたが...



大須く切串小学校と、秋月く江田島小学校のスクールバスを、路線バスに変更します

スクールバスには児童・生徒しか乗れませんが、4月からは誰でも乗れるようになります。ただし、スクールバスを路線化するため、運行時間や便数は限られます。



新しい時刻表はどこにありますか



市役所本庁、支所、市内の港(棧橋)の窓口にあります

3月下旬に、バス停にも新しい時刻表を掲示します。

スへお問い合わせください。

お知らせワイド

気になる情報をチェック



呉中央港発秋月・柿浦・大君航路で調査 利用者アンケートの結果を公表

(問)企画振興課企画係
☎ (40) 2762

乗船者の動向や社会実験運航便の認知度などを調べるため、1月19日(土)から21日(月)までの3日間、呉中央港発の秋月・柿浦・大君行き全便の乗船者を対象にアンケートを行いました。この利用者アンケートの調査結果をお知らせします。

調査対象者数 505人

性別 男性…280人 女性…203人 不明…22人

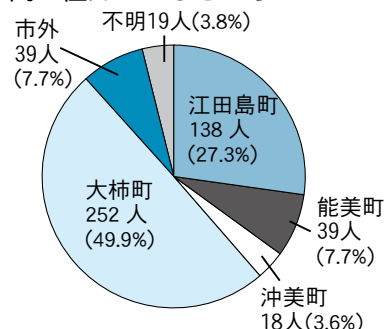
社会実験便(呉中央港午後9時30分発)を知っているか

知っている…401人 知らない…76人 不明…28人

社会実験便へ乗船したか 乗った…184人 乗っていない…217人 不明…28人

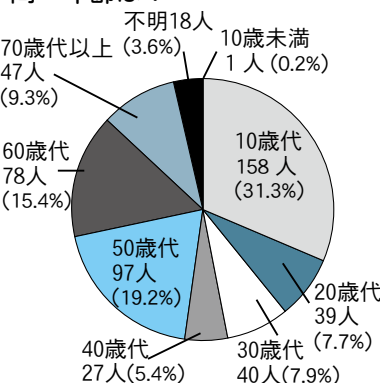


問 住んでいるところは？



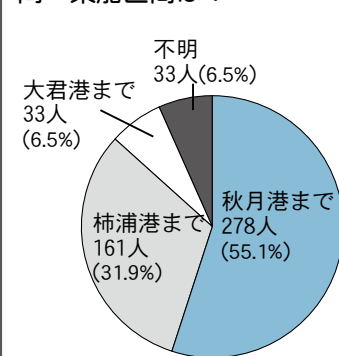
約50%が大柿町の住民で、地区別では秋月地区の住民が多く、江田島町北部地区(小用、切串、幸ノ浦、大須)の利用者はいませんでした。

問 年齢は？



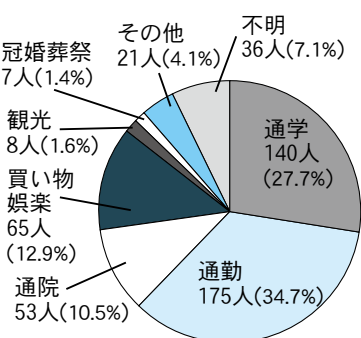
10歳代が最も多く、20歳代～40歳代の利用者は、それぞれ全体の5～7%台でした。

問 乗船区間は？



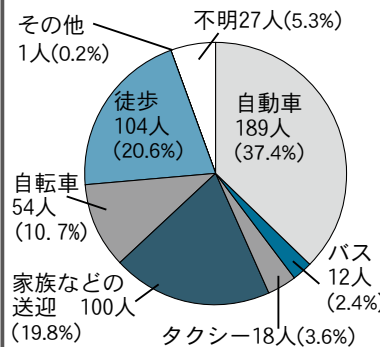
運航便数の違いもありますが、秋月港までの利用が全体の55.1%を占めていました。

問 乗船目的は？



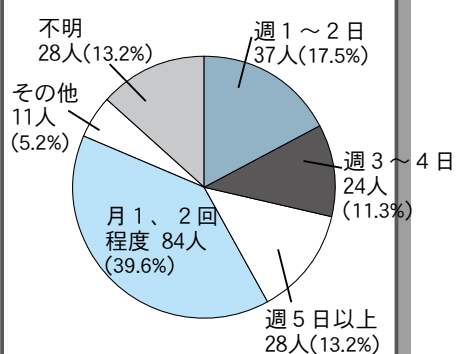
通勤が最も多く全体の34.7%、次いで通学が27.7%、買物・娯楽が12.9%、通院が10.5%となりました。

問 港までの交通手段は？



自動車(バイクも含む)が最も多く、バスなどの公共交通機関は、ほとんど利用されていませんでした。

問 社会実験便の利用頻度は？



月に1～2回程度という回答が全体の39.6%と最も多く、週5日以上乗っている人は13.2%でした。

社会実験運航終了

夜間便の運航は3月31日(月)まで

平成19年12月1日から実施している秋月・柿浦・大君と呉中央港間を結ぶ航路の社会実験運航(夜間:最終便)は、3月31日(月)で運航を終了します。

なお、社会実験運航便の利用者数は、次のとおりです。

社会実験運航便の利用者数(速報値)

	12月	1月	2月※	計
運航日数(日)	24	23	13	60
乗船者数(人)	386	281	135	802
平均乗船者数(人/日)	16.1	12.2	10.4	13.4

※2月は16日までの集計

軽自動車の廃車・減免申請などはお早めに

(問) 税務課市民税係 ☎ (40) 2765

軽自動車税は4月1日現在の状況で課税

軽自動車税は、毎年4月1日現在に軽自動車などを所有している人に対して課税されます。4月2日以降に廃車などの手続きをした場合、その年度は課税されません。

原動機付自転車・小型特殊自動車の登録・廃車申請時に本人確認を実施

虚偽の届け出を防ぐため、原動機付自転車・小型特殊自動車を登録・廃車する際は、免許証などの提示を求めて本人確認を行います。

なお、代理人が手続きする場合は、代理人の身分証明・委任状・委任者の免許証の写しなど、確認書類を準備してください。

市税などの納付には口座振替を

- 納期のたびに金融機関へ行く必要がありません。
- 納め忘れがなく、安心です。
※口座振替依頼書は、市役所本庁・支所・市内の金融機関などに置いてあります。



車両の登録や廃車などの手続きに関するお問い合わせ先

車両の種類	お問い合わせ先
原動機付自転車 (125cc以下) ・小型特殊自動車	市役所(税務課市民税係)か支所 ☎(40)2765
三輪・四輪の 軽自動車	軽自動車検査協会 広島市西区観音新町四丁目13番13号4 広島主管事務所 ☎082(503)8475
二輪の軽自動車 (125ccを超えて 250cc以下)	広島県自動車整備振興会(軽自動車課) 広島市西区観音新町四丁目13番13号3 ☎082(295)2244
二輪の小型自動車 (250ccを超える)	中国運輸局 広島運輸支局 広島市西区観音新町四丁目13番13号2 ☎050(5540)2068 ※自動音声やFAXによる手続き案内です。

※軽自動車税に関することは、市役所(市民税係)か支所へお問い合わせください。

軽自動車の減免制度は3種類

どの減免制度を利用する場合も申請が必要です。納期限の7日前までに申請してください。

① 身体障害者・知的障害者・精神障害者・戦傷病者が所有する軽自動車などに対する減免

次の要件を全て満たす場合、減免を受けられます。
※障害者1人につき1台のみで、自動車税の減免と二重には受けられません。

○所有者(納税義務者)が障害者本人である場合。ただし、18歳未満の人・知的障害者・精神障害者は、生計同一者が所有していても減免可能。

○運転する人が本人・生計同一者・日常的介護者(障害者のみで構成される世帯の場合のみ)である場合。

○障害者本人以外が運転する軽自動車は、専ら障害者の通学・通院・生業のために運転する場合。

○障害の程度が一定の要件に当てはまる場合。
※運転者の区分や、障害の部位・程度によって要件が異なります。要件の一覧表は、市役所・支所の窓口にあります。

必要なもの 申請書・納税通知書・身体障害者等手帳・印鑑・自動車検査証(コピー可)・運転者の運転免許証(コピー可)・生計同一証明書(該当者のみ)・常時介護証明書(該当者のみ)

② 専ら身体障害者などが利用するための構造になっている軽自動車などに対する減免

車いす移動車などが対象です。ただし、区分が営業用(または事業用)となっていない軽自動車は除きます。

③ 公益のために直接専用する軽自動車などに対する減免

②・③の減免申請に必要なもの 申請書・納税通知書・印鑑・自動車検査証(コピー可)

②・③の減免申請に必要なもの 申請書・納税通知書・印鑑・自動車検査証(コピー可)

②・③の減免申請に必要なもの 申請書・納税通知書・印鑑・自動車検査証(コピー可)

固定資産税などの縦覧・閲覧を開始

(問)税務課資産税係
☎ (40) 2765

縦覧制度とは

納税者が自分の土地や家屋に対する評価が適正かどうかを、他の土地や家屋の価格と比較することで判断できるようにするための制度です。

縦覧できる人

市内の土地・家屋の固定資産税の納税者（実際に納付している納税義務者）とその同居の家族

縦覧できる帳簿

土地・家屋価格等縦覧帳簿

期間・時間

4月1日（火）～5月30日（金）の午前8時30分～午後5時30分※土・日・祝日を除く

手数料

無料

閲覧制度とは

自分が所有する土地や家屋の評価額を確認できる制度です。

閲覧できる人

市内の土地・家屋・償却資産を所有している人か、同居の家族、代理人、納税管理人、

借地人・借家人（借地人・借家人は賃貸借契約書などの契約関係書類が必要）
閲覧できる帳簿

固定資産課税台帳

期間・時間

4月1日（火）以降の午前8時30分～午後5時30分※土・日・祝日を除く

手数料

4月1日（火）～5月30日（金）は無料（ただし、コピー代が必要）。
6月1日以降は1件2000円。

縦覧・閲覧場所

税務課資産税係（本庁1階）

申請時に必要なもの

- 申請者本人の印鑑
- 代理人が縦覧・閲覧をする場合は、委任状

その他

縦覧・閲覧をする場合は、免許証などで本人確認をします。

今後は通帳で確認を 口座振込通知書送付を廃止

(問)会計課 ☎ (40) 2776

経費節減のため、市が個人・団体などにお金を振り込むときに送っていた口座振込通知書を、4月から廃止します。今後は、通帳を記帳して振り込みを確認してください。（通帳には、振り込み担当課などを印字）

なお、振り込み内容に関することは、会計課か担当課などへお問い合わせください。

(イメージ)

摘要	お支払金額 (円)	お預り金額 (円)
振込	イダジ マシウカ	*000,000
振込	イダジ マシウカ	*00,000
	⋮	

※振り込み担当課などの文字は、14けたまで印字。

平成23年度以降に再検討 新庁舎検討は3年間凍結

(問)企画振興課企画係 ☎ (40) 2762

新庁舎の整備については、平成22年度までの3年間凍結することになりました。これは、財政状況が極めて厳しいことから、市民の日常生活に密着した事業などを優先するためです。





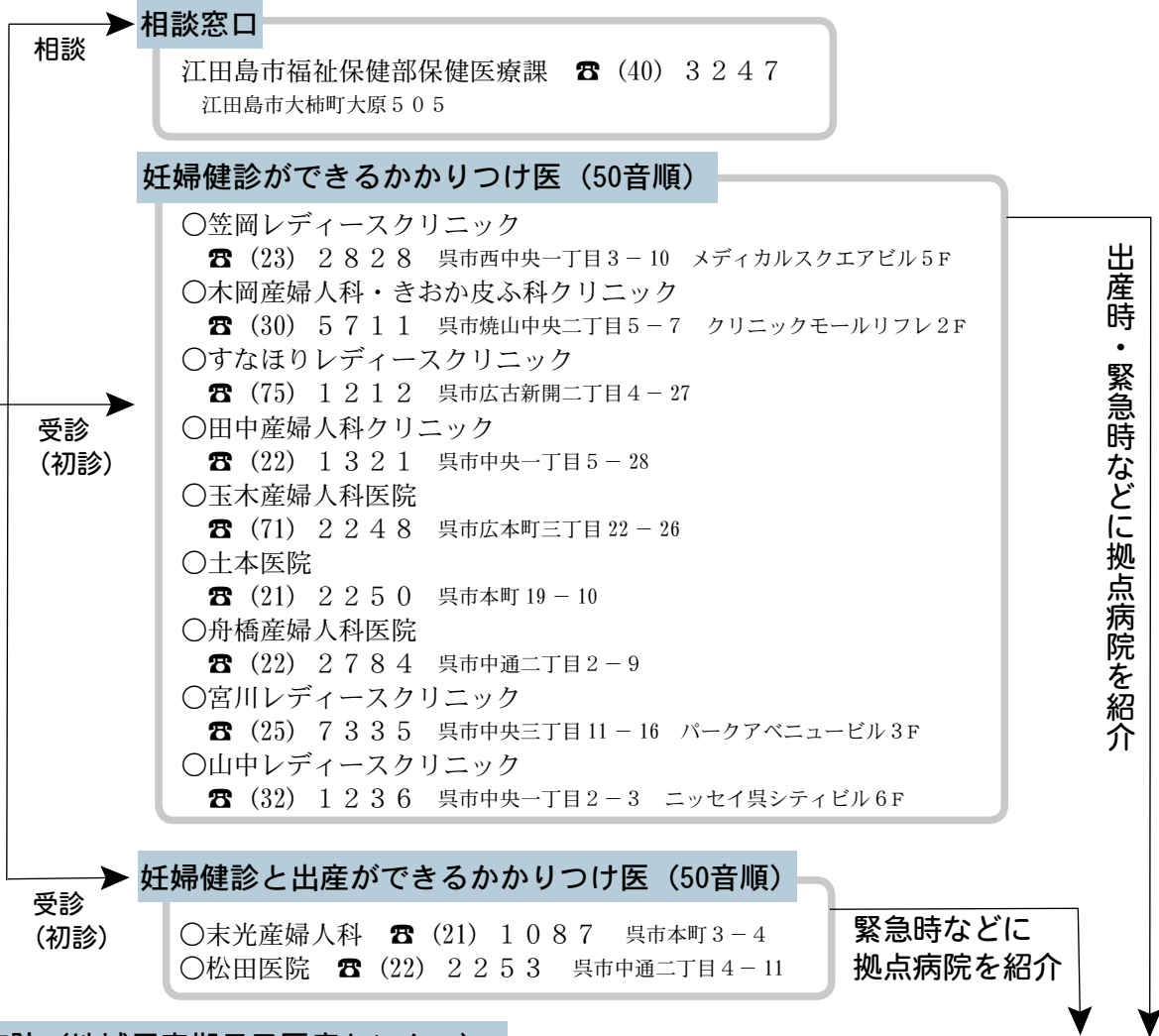
呉市内で出産を希望される皆さんへ

呉市内の産科拠点病院が2つに集約

(問)保健医療課健康推進係
☎ (40) 3 2 4 7

産科医師の減少で、医療機関の連携と役割分担のため、4月から呉市内の産科の拠点病院（地域周産期母子医療センター）が呉医療センターと中国労災病院に集約されました。呉市で出産を希望する場合は、身近な妊婦健診ができるかかりつけ医で定期的に受診し、出産時はかかりつけ医を通して拠点病院などを紹介してもらいましょう。

妊娠したら



出産時・緊急時などに拠点病院を紹介

拠点病院（地域周産期母子医療センター）

独立行政法人国立病院機構
呉医療センター
☎ (22) 3 1 1 1
呉市青山町3-1

これまでどおり分娩を受け付け（原則予約制）

分娩数が増えた場合は予約をお受けできない場合がありますので、かかりつけ医にご相談ください。妊娠経過に異状がある場合は、別に対応します。（予約はかかりつけ医を通してください）

独立行政法人労働者健康福祉機構
中国労災病院
☎ (72) 7 1 7 1
呉市広多賀谷一丁目5-1

3月15日以降分娩予定日を迎える妊婦を受け付け（原則予約制）

分娩数が増えた場合は予約をお受けできない場合がありますので、かかりつけ医にご相談ください。妊娠経過に異状がある場合は、別に対応します。（予約はかかりつけ医を通してください）

国家公務員共済組合連合会
呉共済病院
☎ (22) 2 1 1 1
呉市西中央二丁目3-28

3月末日で産科を休診

分娩予定日が3月14日までの経産婦の分娩をお受けします。3月14日までに分娩予定日を迎える初産婦や、3月15日以降に分娩予定の妊婦は、現在健診を受けている医師にご相談ください。
※初産婦…出産経験がない人 経産婦…出産経験がある人

道路特定財源

現在、国会で道路特定財源の問題が大きな議論的的になっています。この「道路特定財源」とは何か、この問題が私たちの生活にどのような影響を与えるのかを検証していきます。

(問) 建設課管理係 ☎ (40) 2772

▶道路特定財源とは

道路特定財源制度は、受益者負担(利益を受ける人が費用を負担する)の考え方に基づいて、道路の利用者(自動車の所有者やその燃料を購入した人)が道路の建設・維持のための財源を負担する制度です。財源として次のような税目があり、現在は道路整備推進のため本来の税率を引き上げ、暫定税率が設けられています。

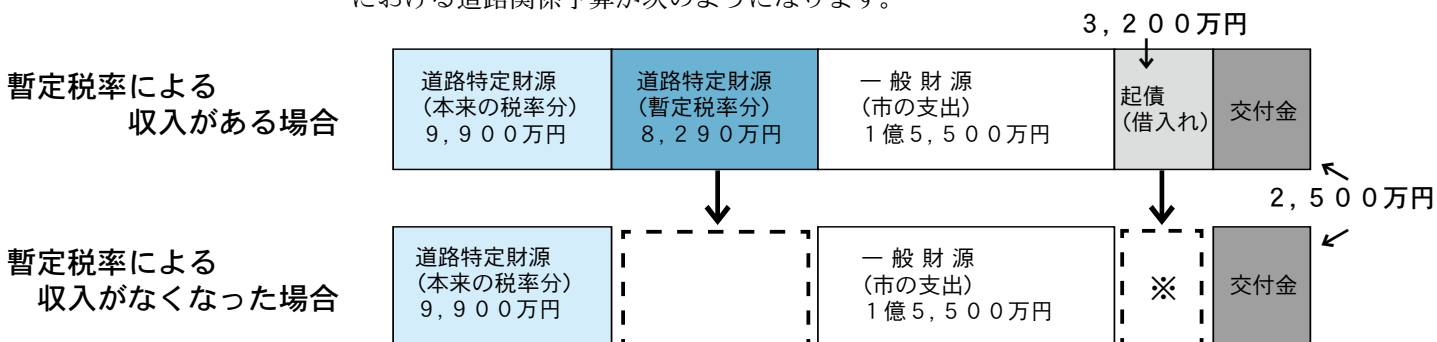
また、法改正がなければ、3月末日に暫定税率を定めた法律(租税特別措置法)の該当部分が期限切れになり、暫定税率は失効して本来の税率になります。

	税目		本来の税率	現在の税率 (暫定税率)
国の財源	揮発油税	ガソリンにかかる税	24.3円/ℓ	48.6円/ℓ
	石油ガス税	LPG車(タクシーなど)の燃料にかかる税	17.5円/kg	
	自動車重量税	車検の際、自動車の重量に応じて負担する税	(例:自家用車) 2,500円/0.5t年	(例:自家用車) 6,300円/0.5t年
地方の財源	地方道路譲与税	ガソリンにかかる税のうち、地方に配分されるもの	4.4円/ℓ	5.2円/ℓ
	石油ガス譲与税	石油ガス税のうち、地方に配分されるもの	石油ガス税収入額の1/2が地方へ配分	
	自動車重量譲与税	自動車重量税のうち、地方に配分されるもの	自動車重量税収入額の1/3が地方へ配分	
	軽油引取税	軽油(ディーゼル車などの燃料)にかかる税	15.0円/ℓ	32.1円/ℓ
	自動車取得税	自動車を取得するときにかかる税	取得価格の3%	自家用は取得価格の5%

▶暫定税率が失効するとどうなる？

○ガソリン小売価格の下落…4月に入ると、ガソリンの小売価格は下がります(約25円)。

○市の財源の減少……平成18年度決算ベースで試算すると(権限委譲に係るものは除く)、本市における道路関係予算が次のようになります。



※起債(借入れ)をするためには、自己資金(一般財源、道路特定財源)が必要になるため、借り入れができなくなる部分もあります。

▶この問題に対する市の考え方

暫定税率が延長されなければ、平成18年度決算ベースの試算では、税収面で約8,300万円の減収となります。さらに、これまで起債(借入れ)で予算措置していた部分も含め、おおよそ1億1,500万円について新たに財源を確保する必要があります。

この影響で、市で日常的に行ってきた市道の維持・管理の実施が困難になります。そのほか、県の道路予算が大きく減少するため、本市の幹線道路である国道や県道の整備にも遅れが生じることが予想されます。

このことから、市は今後とも市民生活での安全性の確保や利便性の向上を図るため、地方の道路財源が安定的に確保されるよう、道路特定財源諸税で設けられている暫定税率の延長が必要と考えています。



江田島市カキ祭のステージイベントには、柿浦夢舞隊（写真）などが登場。



カキ積みコンテストの決勝戦。崩れないよう慎重にカキを積みますが、終了直前に崩れてしまう悲劇も。



おおがきみなと市場では、抽選会を実施。1等を引き当てようと、多くの人が並んでいました。



カキの無料試食コーナー。焼いても焼いても人が途切れないほどの長蛇の列ができました。

江田島のカキをPR

1月27日（日）に「おおがきみなと市場」が柿浦港内駐車場で、2月3日（日）に「江田島市カキ祭」が小用みなと公園で開催されました。どちらの会場にも大勢の人がつめかけ、来場者がおいしそうにカキなどをほおぼる姿が見られました。



清掃活動の様子。

中町地区会が 長瀬海岸を清掃

1月27日（日）、能美町中町地区会が、長瀬海岸に打ち寄せられた漂流ごみの清掃活動を行いました。
当日は約100人が参加。午前9時から、ゴミ袋を片手に砂浜のごみを拾いました。寒い中、約1時間半の作業でトラック6台分（約5トン）のごみを処分。清掃後の長瀬海岸は、きれいな砂浜に生まれ変わっていました。



初めて体験するお茶席に、やや緊張した様子の子どもたち。

鹿川保育園児童が 初めてのお茶席体験

和の世界にふれるため、1月21日（月）鹿川保育園のぞう組15人がお茶席を体験。講師の先生に、待つときの手の組み方や移動の仕方、床の間の花と掛け軸の拝見の仕方を習い、名前や意味を知り、お茶菓子やお茶のいただき方なども教えてもらいました。
子どもたちにとっては初めてのことばかり。緊張の中にも興味津々の様子で、お茶をいただきました。

社会教育委員連絡協議会表彰を受賞



白地 勝美さん(能美町鹿川)は本市の社会教育委員として、青少年の健全育成、家庭教育の充実や人権教育など、多方面で長年尽力されました。

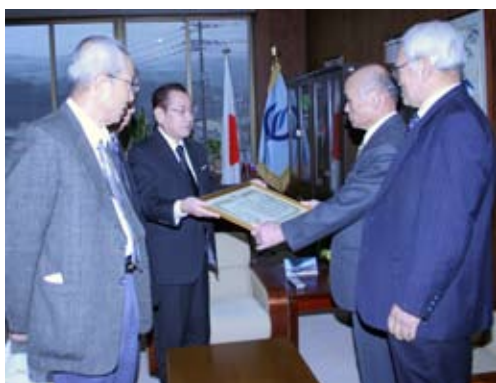
その功績が認められ、広島県社会教育委員連絡協議会表彰を受賞されました。

中国女子駅伝に江田島市陸協が出場



2月10日(日)に行われた中国女子駅伝に、江田島市陸協チーム(御堂岡葵さん・木葉奈都美さん・澤岡怜奈さん・金木綾佳さん・小山涼子さん・坂口里香さん・山本美穂さん)が初出場し、目標であった完走を果たしました。

小さな親切実行章を受章



日ごろの小さな活動に敬意を評するため、社団法人「小さな親切運動本部」から、飛渡瀬長寿会に対し実行章が贈呈され、市長に報告がありました。

同長寿会は区民会とタイアップして、子どもたちに昔の遊び道具の継承やメダカの学校づくりなどのボランティア活動が認められ、今回の受賞となりました。



懇談会に先立ちあいさつをする曽根市長

東京で活躍中の本市出身者
郷土の未来を提言

首都圏で活躍している本市出身者から郷土への提言を聞くため、1月22日(火)に江田島市出身在京者懇談会を東京で開催しました。本市出身者10人が、定住促進や産業振興などの意見交換をしました。

市長は、「小さな一歩だが、この積み重ねが大きな飛躍に通じると考えている。そのために、今後も応援してほしい」と話しました。

コンテストなどの結果(市内関係分・敬称略)

江田島市フォトコンテスト

デジタルカメラ賞 村橋 小町(江田島町切串)
フィルムカメラ賞 小倉 從範(能美町中町)
フィルムカメラ賞 南川 奎二(江田島町小用)
特別賞(人物部門) 山口 和孝(江田島町宮ノ原)

第29回 中晩柑類展示品評会

江田島市長賞 小栗 朋子(江田島町宮ノ原)
江田島市議会議長賞 加川 浩二(江田島町宮ノ原)
呉農業協同組合長賞 谷本 都男(江田島町鷺部)
江田島市農業委員会長賞 新宅 辰夫(能美町鹿川)
江田島柑橘研究会長賞 久保 博之(大柿町小古江)
広島県南部農業

共済組合長賞 中下 清和(江田島町宮ノ原)
1等賞 松井 勇雄(江田島町秋月)・加川 幾馬(江田島町小用)
2等賞 中下 令子(江田島町宮ノ原)・沖 はる菜(江田島町宮ノ原)・谷本 螢子(江田島町鷺部)・小栗 猛(江田島町宮ノ原)
3等賞 沖 はる菜(江田島町宮ノ原)・岩本 進(能美町鹿川)・加川 浩二(江田島町宮ノ原)・小跡 茂樹(江田島町中央)
努力賞 加島 正晃(江田島町宮ノ原)

消防コーナー

春季火災予防運動を実施

実施期間 3月1日(土)～7日(金)の7日間
標語「火は見てる あなたが離れる その時を」
重点目標

- 住宅防火対策の推進
- 放火火災・連続放火火災防止対策の推進
- 特定防火対象物等における防火安全対策の徹底
- 林野火災予防対策の推進
- 住宅防火・いのちを守る7つのポイント、3つの習慣・4つの対策
- 3つの習慣
 - 寝たばこは絶対やめる。
 - ストーブは、燃えやすいものから離れた位置で使う。
 - ガスこんろなどのそばを離れるときは、必ず火を消す。
- 4つの対策
 - 住宅用火災警報器を設置す



- 寝具、衣類やカーテンなどに防炎品を使う。
- 住宅用消火器などを設置する。
- お年寄りや身体の不自由な人を守るために、隣近所の協力体制をつくる。

文化財防火デーに訓練

1月26日(土)、文化財防火デーに伴い、徳正寺(沖美町三吉)で消防訓練を行いました。この訓練には、徳正寺住職や地元住民、消防団第三方面隊三高分団、消防本部など約50人が参加。発見・通報・

初期消火の一連の流れを確認し、けが人の応急処置や一斉放水を行いました。

訓練終了後、河埜任職は「今回の訓練で、初期消火や通報などの大切さを実感した。火事にならないように細心の注意を払っていきたい。」と講評しました。



訓練の様子。

廃油の再加熱に注意

揚げ物に使った廃油を処分するために凝固剤を利用していませんか?この凝固剤は効果的ですが、廃油が冷めてしまつと効果がありません。凝

火災・救急・救助は
119番へ

- 消防本部・消防署 ☎(40)0119
- 能美出張所 ☎(45)4739
- 災害テレホンガイド ☎(42)3119

宝くじ助成事業で 軽可搬ポンプを配備

消防本部は、財団法人日本消防協会の宝くじ助成金事業を利用して、深江婦人防火クラブへ軽可搬ポンプ一式などを更新配備。1月21日(月)に伝達式を行いました。伝達式では、深江婦人防火クラブの重田会長が「自分たちの町は自分たちで守り、火災のない安心・安全なまちづくりを目指して、クラブ員一致協力していきたい」と決意を新たにしていました。



クラブ員全員にジャンパーも配備。

凝固剤を入れて加熱する場合、凝固剤が溶けて混ざつた油を溶かそうと再加熱すると、油の発火温度が下がって発火しやすくなります。東京都が行った実験によると、通常油を熱して発火する時間よりも、凝固剤を入れてから熱して発火するまでのほうが51秒早く発火したという実験データが出ています。



らずすぐに火を消すようにしましょう。また、どんな場合でも、油を加熱する時はその場を離れないでください。

平成20年1月期※かつこ内は1月からの累計	
火災・救急件数	
火災	1件(1)
救急	137件(137)
火は見てる あなたが離れる その時を	

「人権シリーズ」

みんな素敵なオンリーワン²⁹

～公営企業の目指すもの～

現在企業局では、水道事業・交通船事業・国民
・ 宿舎事業の三事業を所管し、これらの事業は地方
・ 公営企業法に基づいて運営されています。また、
・ 同法第3条には「地方公営企業は、常に企業の経
・ 済性を発揮するとともに、その本来の目的である
・ 公共の福祉を増進するように運営されなければなら
・ ない」という経営の基本原則が明示されています。
・ これは、地方公共団体の経営する企業は、企
・ 業としての経済性を発揮することはもちろん、本
・ 来の目的である市民の福祉の増進に役立つよう運
・ 営する事業でなくてはならないことを定めていま
・ す。

- 水道事業では、安全で安定した水を市民に届け、より低料金での供給に努めています。
- 交通船事業では、市民の生活航路として通勤・通学を中心とした利用者、また通院・買い物な

・ どもに寄与し、公共の福祉の観点から見れば、速
・ くて低料金で安全に目的地へ運ぶ役割も果たし
・ ています。

- 国民宿舎事業では、市が目指す「自然との共生、都市との交流による海生交流都市」を実現するため、市民の憩いの場を提供するとともに、市外からの観光客などの受け入れに貢献し、観光振興の拠点としての役割を担っています。

・ このように、公営企業の果たすべき役割は大き
・ く、市民生活に密着しています。三事業とも施設
・ (設備)の老朽化や、燃料などの高騰による経費
・ の増大で経営的には大変厳しい状況ですが、本来
・ の目的である福祉の増進を事業の柱として位置づ
・ け、市民一人一人に福祉増進のためのサービスが
・ 等しく提供できるよう、日々心がけています。

*この内容へのご意見・ご感想は、企業局経営企画課 ☎(42)3311 (代)へ

年金だより

(調)市民生活課保険・福祉係 ☎(40)2764

学生納付特例申請(平成20年度継続分)が簡単に

Q 学生納付特例はどんな制度ですか

A 在学期間中の国民年金保険料を社会人になってから後払いできる制度です。20歳以上の学生は、国民年金に加入し保険料を納めることになっています。しかし所得が少なく、保険料の納付が難しいときは、市の国民年金窓口申請し、社会保険事務所で承認を受けると、その期間の保険料納付が猶予されます(申請は毎年度必要)。

この特例を受けた期間中は、病気やけがで障害者になった場合に障害基礎年金を受給できます。しかし、申請せずに未納状態である場合は、受給できません。また、納付猶予期間は年金を受給するために必要な期間として扱いますが、年金額を計算するときには反映されません。

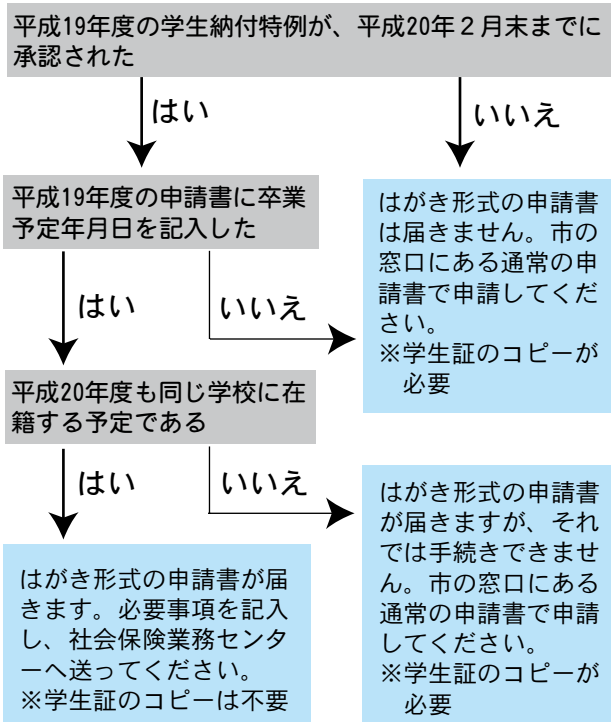
Q 手続きはどんなところが簡単になるのですか

A 4月から申請手続きをするときは、はがき形式の申請書を直接社会保険業務センターに郵送することになり、市の窓口で手続きする必要がなくなります。また、学生証のコピーの添付も不要になります。

Q はがき形式の申請書は、どんな人にいつ送りますか

すか

- A 平成20年2月下旬までに平成19年度の学生納付特例が承認され、その申請書に卒業予定年月を記入していた人に対して、3月下旬ごろに送付されます。ただし、引き続き同じ学校に在学する予定でなければ、はがき形式の申請書は使えません。(下のフローチャートを参照)



教育委員会
だより

島から世界へ

21世紀を主体的に

心豊かに生きる

江田島市教育委員会

教育総務課 ☎(40)3035
 学校教育課 ☎(40)3036
 生涯学習課 ☎(40)3037

平成20年度江田島市奨学生を募集

対象者 市内に住所のある人の子弟などで、学校教育法に規定する高等学校・高等専門学校・大学課程（通信教育を除く）・専修学校への修学が経済的に困難で、今年4月に入学する人が在学中の人。

募集期間 4月1日（火）～4月21日（月）

貸付利息 無利息

貸付期間 正規の修業年限以内

償還方法 卒業後1年以内は据え置き、その翌年から貸付期間の3倍以内の期間で返済。なお、全部または一部を繰り上げての返還も可能。

募集人数 若干名

詳しくは、教育総務課管理係まで。

種別・貸付限度額

■入学支度金（新入学者に限り、初回のみ貸し付け）

国公立高等学校・高等専門学校	私立高等学校	国公立大学
6万円以内	10万円以内	24万円以内
私立大学	国公立専修学校	私立専修学校
30万円以内	6万円以内	10万円以内

■修学資金（月額修学資金）

国公立高等学校・高等専門学校	私立高等学校	国公立大学
1万8千円以内	3万円以内	4万8千円以内
私立大学	国公立専修学校	私立専修学校
6万円以内	1万8千円以内	3万円以内

現在、各学校で豊かな人間性をはぐくむための教育の推進を行っています。

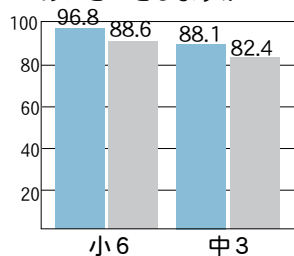
道徳性をはぐくむため江田島市道徳教育推進協議会では、児童生徒の成長段階に応じた人権教育・道徳教育を行っているよう教職員の資質の向上を図っています。

また、各学校では、ボランティア活動やコミュニケーション活動等の体験活動を通じて、社会性・道徳性の育成を図る取り組みを行っています。

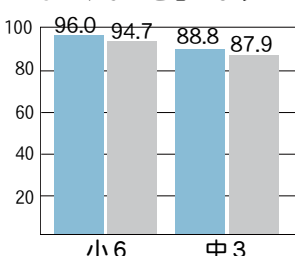
これからも、学校・家庭・地域が一体となり、子どもたちと道徳性を高める必要があります。その取り組みとして、道徳参観日、学級懇談会やいじめ問題の未然防止をはじめ、健全育成に向けてのネットワークづくりとして教育懇談会等を開催し、子どもたちの人間関係や生活環境づくり等について、お互いに連携をとっています。

今後とも、家庭や地域と連携をとりながら、学校教育活動を推進していきます。ご理解、ご協力をお願いします。

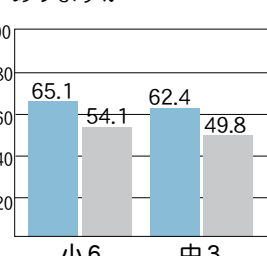
近所の人に会った時は、あいさつをしますか



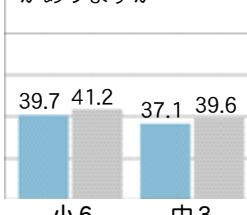
いじめは、どんな理由があってもいけないと思いますか



清掃活動へ参加したことがありますか



身体の不自由な人や年寄りや、困っている人の手助けをしたことがありますか



▲平成19年度全国学力・学習状況調査 児童生徒質問紙調査から（「はい」と回答した割合・単位%）

■…江田島市 ■…全国平均

豊かな心をはぐくむために

公民館でインタビュー〜鷹部公民館〜

ストレッチ体操（自主グループ）

1月23日（水）に鷹部公民館を訪ねると、2階の会議室で軽やかな音楽のリズムに合わせて、身体を動かしている先生と6人の生徒さんを発見。

活動を始めたきっかけや楽しみ、活動の主な内容、今後の目標などについて皆さんにインタビューしました。

活動内容など

毎週水曜日に、午前10時から午後0時30分まで活動しています。約1時間ストレッチを行い、エアロビクスや腹筋などのメニューをこなしていきます。先生が選曲した音楽に合わせて、あなたも心と体のリフレッシュをしてみませんか？

参加者の声

○この自主グループは、約20年前から活動しています。今日参加している人のほとんどは10年生くらいです。きっかけは、知り合いに誘われたことです。以前は肩こりや腰痛に悩まされていましたが、ストレッチ体操を始めて、悩みは吹っ飛び、



ストレッチ体操で若返り。



あなたも始めてみませんか？

身体も軽くなり、若返ったかも。

○毎週1回の活動が楽しみで忙しくても必ず参加しています。身体を動かすと、ほかほかと温かくなり気持ちいいですよ。マツサージに通っていましたが必要なくなりました。これからも、体力維持・健康維持を目標にみんなで頑張ります。

パソコン教室

受講生募集

（問）江田島公民館 ☎(42) 0015

江田島公民館では、次の日程でパソコン教室を開催します。この講座では、初心者を対象にキーボード操作と文字入力 of 学習を行います。

この機会に、パソコンに触れてみませんか？

期間 3月10日〜31日まで

の月・水・金

時間 ①午前9時〜11時

②午後7時〜9時

定員 各コース12人

申込方法 江田島公民館

へ直接お申し込みください。

2008年度スポーツ安全保険加入のご案内

（問）生涯学習課スポーツ係 ☎(40) 3037

スポーツ安全保険は、スポーツ・文化・ボランティア活動などを行う5人以上のアマチュア団体やグループが対象です。対象となる事故はグループ活動中の事故と往復途中の事故です。

加入区分 【申込期間：3月3日～随時】		掛金 (年額)	傷害保険（補償額）			
			死亡	後遺障害 (最高)	入院 (日額)	通院 (日額)
子どもの団体	A 中学生以下の子ども・スポーツ活動を行わない大人	500円	2,000万円	3,000万円	4,000円	1,500円
	AW 中学生以下の子ども	1,050円	2,100万円	3,150万円	5,000円	2,000円
			100万円	150万円	1,000円	500円
	AC 中学生以下の子どもの指導として一緒にスポーツ活動する大人	1,000円	1,000万円	1,500万円	2,500円	1,000円
大人の団体	C 一緒にスポーツ活動する大人	1,500円	2,000万円	3,000万円	4,000円	1,500円
	A 高校生以上の文化活動団体	500円	2,000万円	3,000万円	4,000円	1,500円
	B 老人クラブなどの団体	800円	600万円	900万円	1,800円	1,000円
	C 高校生以上のスポーツ活動団体	1,500円	2,000万円	3,000万円	4,000円	1,500円
D 危険度の高いスポーツ活動団体	9,000円	500万円	750万円	1,800円	1,000円	

■上記傷害保険以外に、賠償責任保険と共済見舞金の補償あり。【保険期間：4月1日～翌年3月31日】

■申込用紙は、生涯学習課・スポーツセンター・総合運動公園にあります。

お知らせ 広場

- ◆江田島市役所 ☎(40)2211(代)
- ◆江田島支所 ☎(42)1111(代)
- ◆沖美支所 ☎(48)0211(代)
- ◆大柿支所 ☎(57)3000(代)
- ◆福祉事務所 ☎(40)3177(代)
- ◆教育委員会 ☎(40)3035(代)
- ◆議会事務局 ☎(42)6310
- ◆企業局
水道 ☎(42)3311
国民宿舎 ☎(45)2335
交通事業
☎082(251)9291

今月の表紙



2月17日(日)に行われた、江田島市駅伝大会のスタート直後。昨年の倍近い66チームがエントリーし、沿道の声援を受けながら激走しました。

献血にご協力を

問保健医療課健康推進係
☎(40)3247



日時 3月3日(月)

午前10時～11時30分

午後0時30分～3時30分

場所 鷲部公民館

400ml献血にご協力を

人間一人一人の血液は、血液型が同じでも微妙に異なります。輸血での副作用発生のリスクを減らすため、400ml献血にご協力ください。

骨髄ドナー登録会開催

問保健医療課健康推進係
☎(40)3247

日時 3月3日(月)

午前10時～11時30分

午後0時30分～3時
場所 鷲部公民館

骨髄バンク事業にご協力を

白血病などの血液難病を治療するためには、骨髄移植が必要です。しかし、骨髄のドナー(提供)候補者が見つからない患者は、約2割にのぼります。1人でも多くの患者を救うために、骨髄バンクへの登録にご協力ください。

薬学講演会開催

問保健医療課健康推進係
☎(40)3247

薬剤師の大町先生にを講師に招き、薬が自分の体にどう作用しているのかを話していただきます。(糖尿病予防教室の最終回)

日時 3月6日(木)

午後1時30分～

場所 中町公民館

講師 大町 久男先生(みどり薬局薬剤師)

演題 自分の飲んでいるお薬

の働きがよく分かるお話
申し込み 不要

食育チャレンジ隊募集

問保健医療課健康推進係
☎(40)3247

「食」について、子どもたちと楽しく学びませんか。

日時 3月18日(火)

午前10時～

場所 能美保健センター

申込期限 3月13日(木)

内容 江田島市の伝承料理を作ろう

対象者 1歳6カ月以上の幼児



2月18日(月)は、アジのフライを作りました。

児と保護者

定員 20組

準備物 米1人半合・エプロン・手拭タオル・筆記用具・お茶※準備物には必ず名前を書いてください。

申込先 保健医療課

心

心の健康相談開催

問呉地域保健所保健課
☎(22)5400(内線2415)

あらゆる問題・悩みについて、専門医師による相談を行っています。申し込みは予約制で、プライバシーには十分配慮します。また、本人・家族や、関係機関からの相談にも応じています。

日時 3月14日(金) 午後1時30分～3時(毎月第2金曜日に開催)

場所 福祉事務所

相談医 吉田昌平先生(吉田病院院長)

申込方法 事前に、電話で呉地域保健所保健課へ。

膝痛と腰痛の予防・克服セミナー開催

問保健医療課健康推進係
☎(40)3247

運動不足だと思いつながらなかなか運動できない・膝や腰を痛めそうで怖いという人や、運動などで膝や腰が痛いという人のために、有効な運動を行います。

日時 3月25日(火)
午後2時30分～4時
場所 大柿老人福祉センター
2階
講師 大谷 宏明先生(大谷リハビリテーション病院院長)
演題 膝の痛みや腰の痛みの予防と治療
準備物 運動のできる服装と上履き用の運動シューズ
申し込み 開催日前日まで
に、保健医療課へ。

*駐車場は、大柿保健センター、老人福祉センター前、旧ペガサス駐車場をご利用ください。

広島広域都市圏情報コーナー

(問) 企画振興課企画係

☎(40) 2762

※詳しくは、広島広域都市圏のホームページ「り〜ぶら」まで。

<http://www.ri-bura.com/>

3月16日(日)

午前9時30分～午後1時30分

動物と消防の写生大会(広島市・広島市安佐動物公園)

消防車と動物を描く写生大会。料金は無料。(入園料は別途必要で、18歳以上は500円、18歳未満は170円、幼児無料)

(問)広島市安佐動物公園

☎082(838)1111

3月22日(土)、23日(日)午後1時～

能地春祭(ふとんだんじり)

(三原市・三原市幸崎町能地常磐神社)

県無形民俗文化財に指定されている豊漁を願う勇壮な祭り。

(問)三原市教育委員会生涯学習課

☎0848(64)2137

3月23日(日)午後1時～3時

宮島清盛まつり(廿日市市・宮島棧橋前広場→厳島神社→清盛神社)

観光シーズンの幕開けとなる、清盛公の仮装行列。

(問)(社)宮島観光協会

☎0829(44)2011

3月29日(土)午前10時～正午

エネルギーランナーズスクール(坂町・中国電力坂スポーツ施設)

中国電力陸上部選手による、「楽しく走ること」の実技指導(要申込)。

(料金)1人500円(予定)

(申込期限)3月18日(火)まで

(問)織田幹雄スポーツ振興会事務局(海田町教育委員会 生涯学習課)

☎082(823)9217

療養援護金支給額を変更
(問)保健医療課医療保険係
☎(40)3247

障害者自立支援法の施行に伴い、療養援護金支給額が4月1日申請分から変わる予定です。

変更内容
支給月額が5,000円から3,000円に

対象者 重度心身障害者・乳幼児等・ひとり親家庭等医療費受給者証を持つている人で、同一月に15日以上継続して入院した人。(介護保険制度を利用して入院した場合は除く)

障害者地域生活セミナー開催
(問)障害者生活支援センター
☎(57)2215

男女共同参画講演会を開催
(問)市民生活課人権推進室
☎(40)2767

日本テレビアナウンサーと



日時 3月22日(土)
午後2時～4時

会場 江田島公民館2階会議室

講師 吉田玲夫先生(吉田病院理事長)

テーマ 『こころの健康づくり』

参加費 無料

して活躍し、現在日本テレビエンタープライズ取締役の石川牧子さんが、「自分らしく生きる一秒の重さ」を演題に講演します。

日時 3月9日(日)
午後2時～

場所 江田島コミュニティーセンター3階集会室

入場料 無料

イノシシ対策に
防除施設の設置を
(問)農林振興課農政係
☎(40)2769

イノシシは「鳥獣保護及び狩猟に関する法律」で保護鳥獣に指定されており、むやみに捕獲できません。このため、イノシシなどから農作物を守るためには防除施設の設置が有効です。市では材料費の半額(上限5万円)を補助する制度があります。

また、防除施設を設置する場合は、里道・水路などを確認し、田畑からはみ出さないようにしてください。詳しくは、農林振興課か支所へ。

産業別最低賃金が改正

(問)広島労働局労働基準部賃金室 ☎082(221)9244
呉労働基準監督署 ☎(22)0005

産業種別	時間額	発効日
製鉄業、鋼材、鋳鉄物、可鍛鋳鉄製造業、その他の鉄鋼業	797円	平成20年1月27日
建設用・建築用金属製品、その他の金属製品製造業	770円	平成19年12月30日
一般機械器具製造業	775円	平成20年1月27日
電気機械器具、情報通信機械器具、電子部品・デバイス製造業	732円	
自動車・同附属品製造業	758円	
船舶製造・修理業、船用機関製造業	798円	
各種商品小売業	748円	
自動車小売業	755円	

※これ以外の業種には、広島県最低賃金の時間額・669円(平成19年10月28日発効)が適用されます。

臨時・嘱託職員を募集

平成20年度に新規雇用する臨時職員・嘱託員を次のとおり募集します。詳しくは、それぞれの担当課へ。

	募集職種・勤務先	募集人数	賃金	勤務形態	必要な資格・年齢条件(4月1日時点)など	問い合わせ先
①	一般事務員(臨時職員) ・消防本部	1人	日給6,190円	週5日×8時間	・一通りのパソコン操作 ・40歳未満	消防本部 ☎(40)0351
②	給食調理員(臨時職員) ・西能美・大柿学校給食共同調理場	2人	時給780円	週3～4日(1日の勤務時間は6～7時間)	・普通自動車運転免許 ・59歳未満	学校教育課 ☎(40)3036
③	保育士(臨時職員) ・各保育園	30人	時給860円	週5日×8時間	・保育士か幼稚園教諭の資格保有者 ・40歳未満	児童福祉課 ☎(40)3177(代)
④	宿日直員(嘱託員) ・本庁	2人	日額5,530円	日直:週1回 宿直:3日に1回	・65歳未満	総務課 ☎(40)2211(代)
⑤	図書司書(嘱託員) ・江田島図書館、大柿公民館	2人	月額137,900円	週5日×6時間	・40歳未満	生涯学習課 ☎(40)3037
⑥	一般事務員(嘱託員) ・大柿地区歴史資料館 ・灘尾記念文庫	1人	日額6,480円	週3日×8時間	・40歳未満	
⑦	一般事務員(嘱託員) ・学びの館	2人	未定	週3日×8時間	・40歳未満	

※臨時職員(①～③)の任期は原則6カ月で、最長1年間延長可能。

※嘱託員(④～⑦)の任期は原則1年で、最長5年間延長可能。

※勤務形態については、変わる場合があります。

活動内容 総務省が行うアンケート調査(年2回予定)への回答と、モニター会議(年1回予定)への出席
応募資格 インターネットなどの電気通信サービスに興味のある人(総務省と電気通信事業者に勤務経験のある人とその家族を除く)。

**電気通信サービス
モニターを募集**
(問)中国総合通信局電気通信事業課 ☎082(222)3377

○郵送方式
詳しくは、行政情報室へお問い合わせください。

○インターネット方式
県ホームページ (<http://www.pref.hiroshima.lg.jp/>) の「提言・県民意見・モニター募集」から応募。

活動内容 年3～4回のアンケートへの回答
対象者 16歳以上の県民(公務員以外)
募集期間 3月3日(月)～5月7日(水)
申込方法
○インターネット方式

広島県政モニターを募集
(問)広島県行政情報室 ☎082(513)2379

活動内容 健康づくり講座、教養講座などを通じて元気でハツラツを目指します。
★女性セミナー
対象者 大柿町在住の女性
定員 40人
学習内容 『女性として、心豊かに輝こう!』を目的に、各種講座を行います。

申込方法 下記の申込書に必要事項を記入し、大柿公民館に提出してください。
申込期限 3月14日(金)
※申し込みが定員を超えた場合は抽選とします。
※提出された個人情報、本人および申込資格の確認のみに利用し、その他の目的には利用しません。

募集期間 3月3日(月)～4月4日(金)
※応募方法などの詳細は、中国総合通信局へ。

**陀峯大学・女性セミナー
受講生を募集**
(問)大柿公民館 ☎573009

対象者 大柿町在住で60歳以上の女性
定員 60人
学習内容 健康づくり講座、教養講座などを通じて元気でハツラツを目指します。

募集期間 3月3日(月)～4月4日(金)
※応募方法などの詳細は、中国総合通信局へ。

----- (切り取り線) ----- (切り取り線) ----- (切り取り線) -----

陀峯大学・女性セミナー申込書

事業名	住所(番地)	氏名	電話番号	備考
陀峯大学	番地	ふりがな		年齢(歳)
女性セミナー	番地	ふりがな		



3月の保健行事など



日程	保健事業	時間	場所
3日(月)	健康づくり教室 献血(骨髄ドナー登録会)	午前9時30分～ 午前10時～11時30分・ 午後0時30分～3時30分	大柿公民館 鷺部公民館
6日(木)	健康づくり教室 すくすくくらぶ 糖尿病予防教室⑦「薬学講演会」	午前9時30分～ 午前10時～ 午後1時30分～	自然環境体験学習交流館 江田島保健センター 中町公民館
12日(水)	離乳食教室 筋力アップ教室	午前10時～ 午前10時～	能美保健センター 切串公民館
13日(木)	メタボリック撃退栄養教室 BCG接種	午前10時～ 午後1時30分～2時(受付)	能美保健センター 能美保健センター
14日(金)	すくすくくらぶ 心の健康相談(要予約)	午前10時～ 午後1時30分～	沖美保健センター 福祉事務所
17日(月)	アルコール健康相談会	午後1時30分～3時	江田島保健センター
18日(火)	食育チャレンジ隊	午前10時～	能美保健センター
19日(水)	すくすくくらぶ	午前10時～	切串公民館
21日(金)	すくすくベビーくらぶ	午前10時～	江田島保健センター
25日(火)	すくすくくらぶ 膝痛と腰痛の予防・克服セミナー	午前10時～ 午後2時30分～4時	大柿保健センター 大柿老人福祉センター

問い合わせ先 保健医療課健康推進係 ☎(40) 3247
※3月は、保育園園庭開放は行いません。

消費生活相談 ファイル

懸賞サイトからの当選メールで ポイント購入を勧められ

(問) 危機管理課生活安全係 ☎(40) 2218

相談内容

懸賞サイトに応募するため、メールアドレスを登録したら、「100万円が当たった」と当選メールが入った。そのメールには、当選金の受け取りにポイントが必要とあったので、400ポイント(1ポイント10円)をクレジットで購入した。その後何度もメールのやり取りをしているが、ポイントばかりが減り、当選金はもらえない。だまされたのだろうか？

アドバイス

懸賞サイトに関する相談が、昨年末からよく寄せられています。まじめな懸賞サイトがある一方、はじめから個人情報取得やメール交換用のポイントを買わせることが目的の偽の懸賞サイトがあります。「当選メール」は、出会い系サイト

とつながりがあると言われています。受取人は、当選金が受け取れると信じ、



ポイントを現金振り込みやクレジット決済で購入しますが、これを受け取り手続きのやりとり(同じ文面を何度も送る)で使い果たし、何度も買ううちに料金が高額になります。もちろん、当選金はもらえません。

トラブルを回避するには、懸賞サイトにやみくもに応募せず、サイトの内容をよく確認することが大切です。もし、「メールの受信にはポイント購入が必要」などの条件が出た場合は、不審なサイトの可能性があるため、関わらないようにしましょう。もちろん、ポイント料のクレジット決済や振り込みも禁物です。

図書館カレンダー(3月)						
日	月	火	水	木	金	土
2	3	4	5	6	7	1/8
9	10	11	12	13	14	15
16	17	18	19	20	21	22
23	24	25	26	27	28	29
30	31					

〈開館時間〉

午前9時30分～午後7時

□…江田島図書館休館日

○…能美図書館休館日

●…江田島・能美図書館
休館日

※図書館の年度末整理業務のため、3月は次のとおり臨時休館させていただきます。

江田島図書館…3月12日(水)～14日(金)

能美図書館…3月18日(火)・19日(水)・21日(金)



能美図書館

☎(45)0075

3月の催し

おはなし会

3月1日(土)、15日(土)
午後2時～

カンガルーくらぶ

くママとおなかの赤ちゃんの
おはなし会
3月13日(木)午後2時～3時

絵本の会

3月14日(金)午前10時～正午
テーマ「今年度のベスト1」

ねっこぼっこ

3月15日(土)午後3時～5時
「羊毛で作るうさぎ」

第40回ふれあい広場

3月8日(土)午後2時～
「イメージーションをふくらまそう」

おはなし…児童文学作家
山下 明生さん

定員…24人(要申し込み)



昨年は「感性と想像力」というテーマで、発想の転換の大切さについてお話しいただきました。

LPクラシック月例鑑賞会

3月16日(日)午前10時～
曲名

ヨハン・シュトラウス『美しく青きドナウ』
レヴァノヴィッチ『ドナウ川のさざ波』

読書会

3月18日(火)
午後8時～9時30分
小関 智弘『職人学』

アートしよう

3月20日(木・祝)
午前9時30分～11時30分
テーマ「春を描く」

江田島図書館 ☎(42)1417

2月の新刊案内(一部)



今月の一冊
医学のたまご
(出版社・理論社)

僕は曾根崎薫、14歳。大学の医学部で研究をすることになった！中学生なのに医学生なんてムリムリ。なのに、しょっぱなからすごい発見をしてしまったらしい…。コミカルでさわやかな医学ミステリー。

著者名 海堂 尊

1961年千葉県生まれ。病理医、作家。「チーム・バチスタの栄光」で「このミステリーがすごい！」大賞を受賞。著書に「死因不明社会」「夢見る黄金地球儀」など。

分類	書名	著者名など
経 済	冤罪弁護士	今村 核
教 育	子どもの身体力の基本は遊びです	汐見 稔幸
読 書	本棚	ヒヨコ舎
歴 史	徳川家康	新人物往来社
政 治	崩壊する中国逃げ遅れる日本	宮崎 正弘
学 校	小学校の「苦手な絵」を秘ワザで完全攻略	酒井 臣吾
環 境	手にとるように地球温暖化がわかる本	村沢 義久
料 理	23時帰宅でつくる健康ごはん	若林 理砂
趣 味	犬と私の10の約束	秋元 良平
芸 術	東京愛情	荒木 経惟
小 説	相棒	五十嵐 貴久
"	Wish	小手鞠 るい
児童よみもの	彼岸花はきつねのかんざし	朽木 祥
絵 本	ごきげんあかちゃん	宮崎 瑛理
"	かえるをのんだととさん	斉藤 隆夫
"	そらまめとわらとすみ	川上 越子

出生

(地区別50音順・敬称略)

※掲載を希望する場合は、
情報政策課まで。

江田島町

江口 綺星 (鷺部・2月2日) 坂根 貫太 (切串・1月24日)
寺口 弓月 (江南・1月15日) 西本 彩吹 (小用・1月14日)
藤井 太陽 (中央・1月24日) 藤井 美月 (中央・1月24日)
脇坂 悠都 (中央・1月17日)

能美町

池田 昊 (中町・1月29日) 森下 由良 (高田・2月4日)

大柿町

肥後 柚奏 (飛渡瀬・1月22日) 福原 蒼太 (飛渡瀬・2月4日)

死亡

(地区別50音順・敬称略)

※掲載を希望されない場合は、
情報政策課まで。

江田島町

岩永 ミチ子 (宮ノ原・86歳) 大松 實 (大須・78歳)
沖田 浩康 (宮ノ原・70歳) 岸川 香 (江南・79歳)
里田 トヨコ (宮ノ原・87歳) 瀬戸 昭夫 (小用・77歳)
高岡 サカエ (江南・85歳) 竹内 フサエ (江南・86歳)
濱田 みどり (切串・55歳) 平岡 平次郎 (小用・71歳)
舛部 キヨコ (宮ノ原・88歳) 松中 ツユコ (中央・83歳)
三浦 保枝 (宮ノ原・66歳) 向井 優 (秋月・82歳)
森側 若夫 (江南・95歳) 脇平 ヤスノ (江南・90歳)

能美町

小方 敏夫 (高田・94歳) 沖川 ミスエ (鹿川・90歳)
北野 隆義 (鹿川・82歳) 木戸 フヂエ (中町・77歳)
白井 幸春 (高田・77歳) 新宮 春年 (高田・76歳)
竹中 茂 (中町・96歳) 津川 慶子 (中町・57歳)
蓮田 桂吾 (中町・52歳) 松永 正則 (鹿川・79歳)
室元 睦男 (鹿川・83歳) 柳田 ハツ子 (中町・96歳)
吉田 シズ子 (鹿川・92歳)

沖美町

木田 和子 (高祖・75歳) 久保河内 ヨシ子 (美能・83歳)
藏下 實 (三吉・78歳) 住田 増市 (三吉・96歳)
空久保 隆義 (是長・76歳) 空河内 ハルミ (岡大王・95歳)
堂河内 福雄 (三吉・85歳) 花崎 輝雄 (岡大王・66歳)
松村 一男 (是長・75歳) 的場 律子 (三吉・64歳)
山口 ヨシ子 (岡大王・80歳)

大柿町

江郷 清三 (深江・84歳) 大下 キミヨ (大原・92歳)
沖 勇 (深江・73歳) 沖井 コハル (大原・94歳)
河石 世都子 (大原・78歳) 河口 宮子 (飛渡瀬・94歳)
川端 孝行 (飛渡瀬・54歳) 里田 依人 (飛渡瀬・85歳)
田中 繁一 (飛渡瀬・88歳) 長迫 イツ子 (飛渡瀬・84歳)
二矢川 佐代子 (柿浦・62歳) 濱中 久人 (飛渡瀬・92歳)
平井 トシエ (大原・80歳) 平本 洋子 (飛渡瀬・69歳)
峯川 スミエ (大原・87歳) 向井 雅幸 (大原・58歳)
山田 純子 (飛渡瀬・79歳) 山田 靖太郎 (飛渡瀬・51歳)
山本 拓二 (柿浦・58歳) 吉田 ヒフエ (大原・77歳)

寄付(敬称略) ありがとうございます

奨学金として

堂河内 邦博 (沖美町三吉)
向井 妙子 (大柿町大原)

社会福祉費として

瀬戸 敏子 (江田島町小用)

老人福祉費として

里田 誠二 (江田島町宮ノ原)
空本 スエ (能美町鹿川)

卒園記念として

掃除機 (宮ノ原保育園母親クラブ)

人口と世帯数

	男性	女性	計	世帯数
江田島	5,554	5,501	11,055	5,571
能美	2,839	3,218	6,057	2,720
沖美	1,823	2,033	3,856	1,899
大柿	4,017	4,460	8,477	3,894
全体	14,233	15,212	29,445	14,084

(平成20年1月末日現在)

3月の当番医

(問)保健医療課健康推進係 ☎(40) 3247

2日(日) 真次医院 ☎(42) 0101
川崎医院 ☎(45) 2031

9日(日) 水口医院 ☎(42) 0018
大谷リハビリテーション病院
☎(57) 3636

16日(日) 森藤医院 ☎(44) 1156
砂掘医院 ☎(45) 3333

20日(木・祝) 吉田病院 ☎(42) 1100
長坂医院 ☎(57) 2036

23日(日) 青木病院 ☎(42) 1121
大井(征) 医院(大原)
☎(57) 6500

30日(日) 真次医院 ☎(42) 0101
長尾医院 ☎(47) 0204

3月の各種相談

心配ごと相談(午後1時~3時30分)

(問)社会福祉協議会 ☎(40) 2501

4日(火) 江田島公民館
6日(木) 高田公民館
13日(木) 大柿老人福祉センター
15日(土) 沖美ふれあいセンター
18日(火) 江田島公民館
19日(水) 鹿川公民館
27日(木) 大柿老人福祉センター

市税などの納期限

3月31日(月)

保育料3月分 住宅使用料3月分

税などは、期限内に納めましょう。ゆめタウン江田島内の市民サービスセンターでは、土・日・祝日でも納付できます。

税務署から (問)広島南税務署 ☎082(253)3281

申告書は窓口・郵送・e-Taxで提出を
インターネットで国税電子申告・納税システム(e-Tax)を利用して申告できます。
詳しくはe-Taxホームページ(<http://www.e-tax.nta.go.jp/>)をご覧ください。

確定申告の期限

所得税 3月17日(月)
消費税・地方消費税 3月31日(月)
贈与税 3月17日(月)

市内外で頑張る人や団体を紹介します

キラウリ えたじま



石川 弘一さん
(江田島町中央)

安来節(唄)で准名人に

安来節は島根県の代表的な民謡で、唄・絃・鼓・踊・銭太鼓の5種目で構成されています。3級から名人までの資格があり、石川さんは唄で名人の次に高い階級となる准名人に昇格しました。

石川さんと安来節との出会いは、今から37年前。仕事の取引先の人から誘われたのがきっかけでした。「そのころから歌は好きでしたが、最初は『安来節なんて』と思っていました。でも実際に唄を聞いたとき、唄つたりしてみると、その素晴らしさにすっかり魅了されてしまいました」と振り返ります。

独特の節回しが魅力

安来節の唄の魅力は、独特の節回し。「安来節の唄は音階の高低の差が大きく、高い音から低い音への上がり下がり、音が激しいと言われます。そこをいかに唄うかが腕の見せ所。男性は女性と比べて高音が出にくいので、節回しが特に重要になります。うまく唄えたときの満足感はひとしお



1月27日(日)に、准名人昇格記念祝賀会がありました。

ですが、一般的に『二節十年』と言われるくらい、一人前に唄うには時間がかかるんですよ」と石川さんは言います。

これからも安来節とともに

石川さんにこれからの目標を聞いてみると、「自分が教えている安来節の教室には、師範に昇格された人が現在約40人いらっしゃいます。師範から指導ができるようになるので、安来節をもっと広めていくためにも、この人数を100人くらいに増やしたいですね」と後進の指導に意欲を見せていました。

好きなことをしていると、時間が早く感じるという石川さん。自分の教室に通う人とともに、今日も唄や絃に磨きをかけています。

編集後記

特定健診・特定保健指導の記事を書くため、メタボリックシンドロームについて調べてみると、生活習慣のチェック表がありました。早速やってみると、大食い、早食いである・間食や夜食を食べることが多い・魚より肉をよく食べる・油っぽいものが好きだ・お菓子や甘いものが好きだ…。かなりの項目に当てはまっています。結果は、「あなたの食生活は乱れています。このままでは危険です」でした。

また、メタボと判定される基準の1つである腹囲。試しに自分で測ってみると、82cmでした。基準では85cm以上となっているので、メタボになる一歩手前と言えそうです。そういえば、最近ベルトを止める穴が1つ大きくなっていくことに気づきました。記事を書いていて自分がメタボにならないよう、気をつけなければ。

「始める」ことと「やめる」ことは比較的簡単。
「続ける」ことがなかなか難しい。
続けることができたのは、
やっぱり安来節が好きだから。