

広報 Etajima

えたじま

1

2016年1月
VOL.135





新年のごあいさつ



江田島市長
田中 達美

市民の皆さま、新年あけまして
おめでとうございます。
市民の皆さまにおかれましては、
希望に満ちた、すがすがしい新年
をお迎えのこととお喜び申し上げ

ます。
また、旧年中は、市政の推進に
対しまして、格別のご理解とご協
力を賜り、厚くお礼を申し上げます。

「ずっと住み続けたい」「住んでみたい」 魅力あふれるまちづくりを進めます

さて、昨年は本市が誕生してから11年目に当たり、次の10年先を見据えた新たな幕開けの年でした。

そこで、今後10年先を見据えた計画づくりに取り組んだところであります。まずは、市の羅針盤といえる第2次総合計画を策定し、まちづくりの基本戦略に、「協働と交流で創りだす『恵み多き島』えたじま」の実現に向けて、「市民満足度の高いまちづくり」と「未来を切り開くまちづくり」を掲げました。また、この計画の着実な推進に向けて、効率的な行政運営を行うための、「第3次行財政改革大綱」と中長期的な視点に立った財政運営を行うための、「第2次財政計画」を併せて策定しました。

これら3つの計画が一体をなし、歯車のように連動することにより、持続可能な江田島市が実現するものと考えております。

もう1つは、我が国が抱えている「人口減少問題」と「地方創生」への対応です。本市においても少子・高齢化は大きな課題

の1つです。このため、昨年10月に「人口ビジョン」及び「総合戦略」を策定しました。この計画では、「縁づくり」を重点プログラムテーマとし、「しごとづくり」「ひとの流れづくり」「地域づくり」などに取り組み、将来にわたって活力ある江田島市の創生に取り組むこととしております。

このような計画づくりだけではなく、未来に向けて、成果が見え始めた事業もあります。

1つ目は、平成23年度からスタートした体験型修学旅行です。当初は8世帯でスタートした民泊家庭も、今では、約100世帯にまで増加しました。市民の皆さまのおかげで、27年度は小・中学校と高校を合わせて20校・約1700人が本市を訪れました。28年度も既に22校・約2600人の受け入れが決まっており、体験型修学旅行を通じて、交流人口の増加のみならず、市民・児童・生徒との心とココロの交流が深まりを増していると感じています。

2つ目は、平成22年度から農業振興の新たな特産品作りとして始めた、オリーブ振興策です。「江田島産オリーブ」のブランド化を目指して、現在、栽培面積の拡大を図っております。昨年12月には、地元企業がオリーブオイルの商品化を実現することができ、生産者の栽培意欲を高めるきっかけになればと期待しています。また、オリーブを使った新商品開発などによる6次産業化や、観光振興につながるが大いに期待できますので、今後さらにオリーブ振興策を展開したいと考えております。

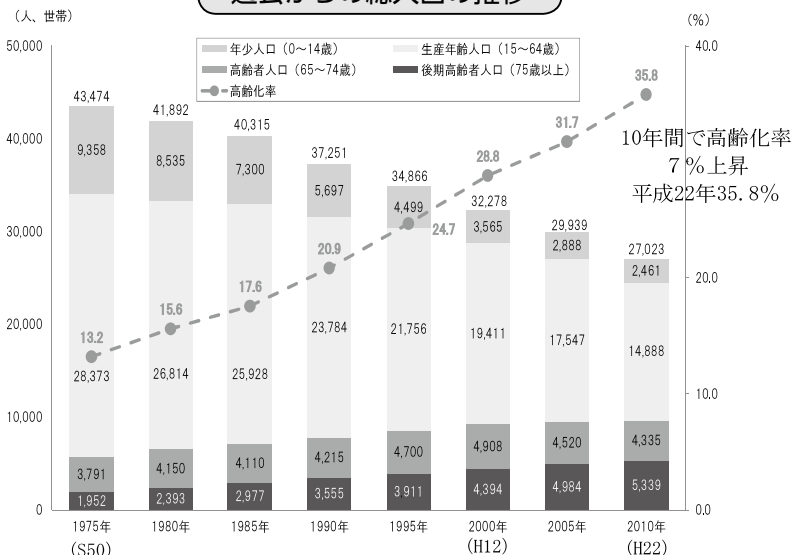
江田島市は、これからも「ずっと住み続けたい」「住んでみたい」、魅力あふれる未来に向けて、まちづくりを進めてまいりますので、引き続き、市政へのご支援とご協力をお願い申し上げます。

結びに、皆さまのご健勝とご多幸を祈念申し上げます。新年のご挨拶といたします。

～江田島市人口ビジョン・総合戦略を策定～

人口の現状分析・将来推計と将来展望をまとめた「江田島市人口ビジョン」と目指すべき将来に向けての「江田島市総合戦略」を策定しました。

過去からの総人口の推移



過去から将来の人口の減少

江田島市の総人口は、戦後、国勢調査が最初に実施された昭和22年の63,560人（旧4町の合計）をピークに、一貫して減少し、平成22年は27,023人となっています。

国立社会保障・人口問題研究所（社人研）によると、平成72年の人口は現在の約3割となる約8,200人にまで減少することが推計されています。人口構成では、少子高齢化が今以上に進行し、約半数が65歳以上の高齢者となることを見込まれており、地域の活力維持に向けての対策が急がれています。

総人口は平成12年の32,278人が、平成22年には27,023人と、10年間で5,255人（△16.3%）減少しています。将来推計人口では平成37年には19,900人（△26.4%）、平成72年には8,200人（△69.7%）に減少するとされています。

▶人口の減少が地域の将来に与える影響

●社会インフラ等への影響

各種の税収は大きく減少しますが、公共施設（道路、河川、上下水道、公園など）は、一定の維持管理費が必要となります。

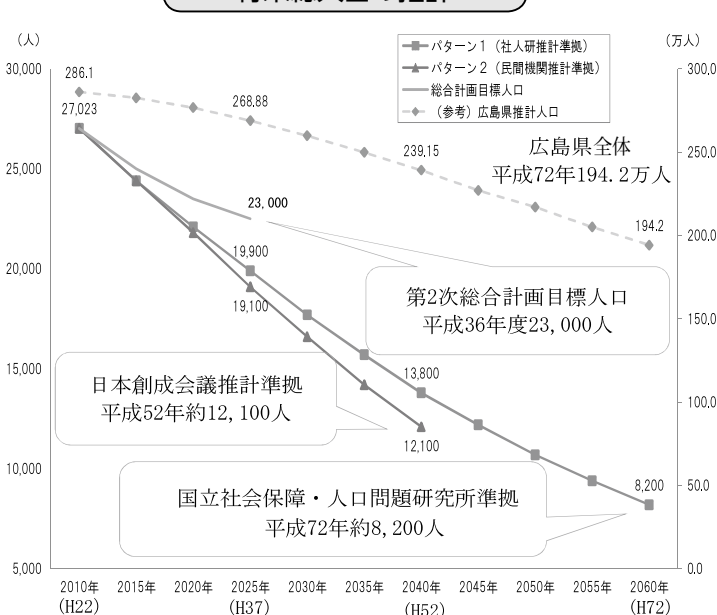
また、公共施設の利用が減少し、余剰施設（非効率施設）の増加が見込まれるとともに、生活交通なども含めた各種生活サービスの維持にかかる負担増が懸念されます。

●生活への影響

将来的な人口の減少は、主に地域内での消費が主体になっている卸売小売や運輸郵便などの業種については、年間商品販売額が大きく減少し、事業所の数、従業員などの数にも大きく影響を及ぼすものと想定されます。

また、子どもの数の減少と高齢者人口の割合増加をもたらし、将来的な児童数の減少、現役世代の社会保障負担の増加が懸念されています。

将来総人口の推計



▶総合戦略の推進

こうした江田島市の将来予想を覆すためには、市民、団体、企業、行政などの多様な主体それぞれが、「自分にできること」に取り組んでいく必要があります。故郷である江田島市を将来に紡いでいくため、策定した人口ビジョンや総合戦略に関する情報を共有し、みんなで協働して推進していきましょう。

次号では、総合戦略の基本姿勢となる、「①現在を支える世代の定住を図る」「②次代を担う子どもを増やす」を中心に、人口減少社会に向けた将来展望について掲載します。

【シリーズ連載】教えて！マイナンバー⑨

社会保障・税番号制度（マイナンバー）が始まりました

問市民生活課 ☎（４０）２７６４ 問政策推進課 ☎（４０）２７７８

平成25年5月、「行政手続における特定の個人を識別するための番号の利用等に関する法律」（番号法）が公布され、社会保障・税番号制度の導入が決まりました。

この制度は、個人番号（マイナンバー）を活用して社会保障・税制度の効率性や透明性を高め、公平・公正な社会を実現するためものです。

■本人確認について

市役所の窓口などで、マイナンバーを提示する場合や、申請書類にマイナンバーを記載する場合などは、他人のなりすましを防止するため、厳格な本人確認を行います。

マイナンバーは生涯にわたって使うものです。住所などが変わっても、マイナンバーは原則かわらないよ！



マイナンバーキャラクター
マイナちゃん

本人確認には「身元確認」と「番号確認」が必要です

個人番号カードでの本人確認

個人番号カード1枚で、身元確認と番号確認ができます。

個人番号カード (うら)



(おもて)

個人番号カード以外での本人確認

身元確認

運転免許証or
パスポートなど



保険証や年金手帳など、顔写真の無い書類で身元確認をする場合は、2つ以上の書類が必要です。

番号確認

通知カードor
住民票（マイナンバー記載）など



通知カードや個人番号カードに関することや、その他のマイナンバー制度に関する相談は、こちらのフリーダイヤルにしてね！

「マイナンバー総合フリーダイヤル0120(95)0178(無料)」

平日午前9時30分～午後10時、土日祝午前9時30分～午後5時30分(年末年始を除く)



大柿分庁舎改修工事に伴う部署の仮移転について

問政策推進課 ☎（４０）２７７８

大柿分庁舎改修工事（２期工事）に伴い、次のとおり大柿分庁舎内の部署が仮移転します。市民の皆さまには大変ご迷惑をおかけしますが、ご理解とご協力をお願いします。

仮移転期間、移転部署及び移転先

仮移転期間	移転部署		現配置 (大柿分庁舎)	移転先 (大柿分庁舎)
1月18日(月)～ 7月1日(金) (予定)	大柿支所		1階	3階
	福祉保健部	保健医療課 (医療保険係)		
		社会福祉課 高齢介護課	2階	

移転部署の連絡先 (※)・・・変更あり

移転部署		電話	FAX
大柿支所		(57) 3000	(57) 6421
福祉保健部	保健医療課 (医療保険係)	(40) 3247	(40) 3602 (※)
	社会福祉課	(40) 3177	(40) 3602
	高齢介護課	(40) 3176	(40) 3602



▲真剣な表情で調理する参加者たち



▲初めてのけん玉体験



▲丁寧に作り方を教えるスタッフ



「食文化国際交流会」
「お好み焼き」でコミュニケーション

11月28日(土)、大柿公民館(大柿町大原)で食文化国際交流会「お好み焼きで国際交流しよう」が行われ、外国人市民と国際交流ボランティアなど約100人が参加しました。

参加者はお好み焼き作りをスタッフに教わりながら挑戦し、上手にひっくり返したときなどには歓声が上がりました。食事の後は、けん玉大会やビンゴゲームを行い、会場は終始盛り上がり 있었습니다。

大柿町老人クラブ連合会会長、江田島市老人クラブ連合会会長、公益財団法人広島県老人クラブ連合会評議員などの要職を歴任され、現在、大柿町老人クラブ連合会顧問の中元信子さん(大柿町大君)が、永年にわたり老人福祉の向上に貢献された功績により、公益財団法人全国老人クラブ連合会から表彰されました。中元さんは、17年間老人クラブ事業に携わり、「受けた以上は責任を持って実行する」をモットーに頑張っており、江田島市制移行に伴う老人クラブ連合会の体制整備や女性部活動の振興、友愛活動の立ち上げ・実施、広島県老人クラブ連合会での活動などが評価されました。



▲表彰を受けた中元さん

全国老人クラブ連合会から表彰

グラウンドゴルフで交流

11月11日(水)、国立江田島青少年交流の家(江田島町津久茂)で、自立支援センター「あおぞら」と江田島地区・大柿地区民生委員児童委員の約30人がグラウンドゴルフで汗を流し、交流を図りました。この交流会は、6年前から地域福祉活動の一環で行われており、健康増進と一緒に楽しめるということから、グラウンドゴルフを毎年行っています。



▶グラウンドゴルフで汗を流す参加者

フェスティバル江田島2015を開催

11月15日(日)、国立江田島青少年交流の家(江田島町津久茂)を会場にフェスティバル江田島2015が開催されました。前日の雷雨から一転して好天に恵まれ、会場は1万4千人の来場者で賑わいました。今年も宮城県気仙沼市の大島汽船株式会社が来場され、東北の旬の味「サンマ」を振る舞いました。

また、バルセロナオリンピック競泳の金メダリスト岩崎恭子さんの生涯学習講演会や地元の中学生などによるステージショー、サイクリング企画など、多彩な催しで盛り上がりました。



▶地元中学生によるステージショー



▲岩崎恭子さんの講演会の様子

江南成人会ボランティア活動

11月29日(日)、江南北高下集会所跡地を江南成人会の会員12人がボランティアで、草刈りを行いました。

当地域は、江南地区の中心地であるため、定期的に清掃活動を行っています。



▲草刈りに汗を流す会員の皆さん

アダプト活動を視察

11月15日(日)、能美町鹿川でアダプト活動(ボランティアで道路・河川の美化・清掃など行う活動)を行っている永田川カエル倶楽部(代表・池田朝雄さん)をJICAの研修員が視察に訪れました。

研修員は「地域の子どもたちと話ができてよかった。帰ってまずは自分たちの子どもと、このような活動を始めてみたい」と話していました。



▶一緒に清掃活動を行うJICAの研修員たち

呉特別支援学校江能分級で文化祭



▲合唱を披露する児童・生徒たち

11月14日(土)、広島県立呉特別支援学校江能分級(能美町鹿川)で文化祭が行われました。

今年は「ベストをつくせ! 全員集合」をテーマにこれまで練習してきた、ステージ発表や音楽の演奏などを行いました。また会場では児童・生徒たちの作品の展示や、SEL P江能、自立支援センター「あおぞら」、PTAなどによるバザーが開かれ、大勢の来場者で賑わいました。

消防庁長官賞を受賞

10月11月にかけて実施された全国の石油コンビナート事業所自衛防災組織の技能コンテストにおいて、江田島町江南の伊藤忠エネクス(株)江田島ターミナル自衛消防組織が、奨励賞(消防庁長官賞)を受賞されました。

技能コンテストは事業所内の石油タンクで火災が発生したと想定し、消防機材の安全・確実な操作を審査するもので、全国から35組織が参加して行われた中、見事に消防庁長官表彰の栄誉に輝きました。



▶消防庁長官賞を受賞した伊藤忠エネクス(株)江田島ターミナルの皆さん

ヒューマンフェスタを開催



▲優秀作文を発表する山下愛生さん（中町小）

12月6日(日)、江田島市農村環境改善センターで第11回ヒューマンフェスタ江田島が開催され、約350人が来場しました。

会場では、人権作品入賞者の表彰や、優秀作文の発表、ひまわりの会による朗読劇が行われました。

講演会では、広島県出身で、骨髓バンクなどの活動支援を長く行っている女優の東ちづるさんが「心豊かに自分らしく生きる」つながる よりそ「う」と題して、どんな状況状態でも誰も排除しない「まぜこぜの社会」を目指す活動について話されました。

小学校で人権紙芝居を上演

12月3日(木)～11日(金)、人権擁護委員が市内の各小学校を回り、人権紙芝居を行いました。

今年の紙芝居は「ぼくのきもち・わたしのきもち」で、いじめがテーマでした。児童からは「相手の気持ちを考えることが大事だと思います」という感想がありました。

最後に全員で「世界をしあわせに」を合唱しました。



▶全員での合唱の様子

〈大規模災害に備えて〉
自主防災組織育成研修会



▲熱心に受講する防災リーダーたち

11月15日(日)、江田島コミュニティセンターで、一昨年8月に発生した広島市豪雨災害被災地区の自主防災会事務局長で、広島県防災アドバイザーの小松宏さんを講師に迎え、広島市豪雨災害の体験談を踏まえた防災講演会と防災マップ作成要領についての研修会を開催しました。

この研修会は、地域防災活動の活性化と地域防災リーダーの防災意識や知識の向上を図ることを目的とし、小用区自主防災会や地域防災リーダーなど36人が受講しました。

〈大規模災害に備えて〉
地域防災マップを作成

11月28日(土)、中郷・向側自治会では、それぞれの地域で気になる危険箇所や避難経路等を4班編成で現地調査し、その結果をとりまとめた防災マップを作成しました。

このマップは地域特有の防災情報を共有し、災害時に適切な対応ができるように備えることで大切な命を守ることも繋がり、災害に強い地域防災力が生まれていきます。



▶防災マップを作成する参加者

江田島トレッキング倶楽部が登山道を整備



▲道に覆った草を刈る部員たち

11月23日(祝)、古鷹山とクマン岳で、江田島トレッキング倶楽部の部員など約25人がボランティアで登山道に覆い茂った草などを刈り、登山者が登りやすいよう整備を行いました。

同倶楽部は昨年からのこの活動を行っており、「登山愛好者は自分たちの山をきれいにしてお互いが気持ちの良い登山ができるよう心掛けています」と話していました。



心とココロの交流

民泊 通信

埼玉県立鴻巣（こうのす）女子高校の生徒が、10月27日(火)~29日(木)の2泊3日で本市を訪れました。

今回は、同校を受け入れた濱崎さんご夫妻（沖美町）の民泊体験談を紹介します。

vol.25

問交流促進課

☎ (40) 2785

民泊で一宿一飯の恩義？ 生徒のサプライズで 「鬼の目にも涙」

「わしゃあ、子どもたちに泣かされた」と笑顔で報告をしてくれたのは、民泊家庭の濱崎克巳さんでした。

よくよく内容を聞いてみると、民泊で受け入れた生徒がサプライズでお花を用意し、誕生日を祝ってくれたそうです。

そのサプライズのお手伝いをされた息子さんに経緯を聞きました。

最終日の前日の晩ご飯のあと、生徒に夫婦の馴れ初めを聞かれ、話の中で、「そういえば明日は、主人の誕生日だった」とお母さんがたまたま話を出しました。夜に星を見に連れて出た息子さんに生徒が「おじいちゃんに何か



▲プレゼントの花束



▲花束が贈られた濱崎さんと生徒たち

サプライズをしたい」と申し出たそうです。

お店はすでに閉まっている時間でしたが、なんとかお願いして、買うことができました。

そして、お別れの朝、食後に一旦部屋に戻って、生徒が渡してくれたそうです。一人一人のメッセージカードも付いていて、「感動してウルツときた。こんな誕生日今までにない」と濱崎さん。

その話を聞いた近所の友達が「鬼の目にも涙だな」と言ったとか。

地域公共交通網形成計画の基本方針及び目標を協議

第3回公共交通協議会を開催

問企画振興課 ☎ (40) 2762

11月26日(木)、三高会館（沖美町三吉）で第3回江田島市公共交通協議会を開催しました。

今回の協議会では、「江田島市地域公共交通網形成計画」の策定に向けて実施した住民アンケートなどの各種調査結果や市の公共交通の課題についての報告と、計画の基本方針や目標などが協議されました。

今後は、次回の協議会で計画素案の協議を行い、市民の皆さまなどから広くご意見をいただくためのパブリックコメント（1月下旬から実施予定）を実施し、今年度中に計画の策定を目指します。

「江田島市地域公共交通網形成計画（案）」

基本方針

「協働と交流をベースに地域の『まとまり』と『つながり』を守る公共交通ネットワークをつくります」

計画の目標

「まちづくりと連携した効果的・効率的な公共交通体系の構築」

「公共交通の安心感と利便性を高める利用環境の整備」

「地域との協働による公共交通の確保・維持・改善」

想定される事業

バス路線の系統整理・おれんじ号の運行の見直し・交通結節点などの利用環境の整備・公共交通を守り育てる意識の啓発など



当日の資料や議事録は、市のホームページに掲載しています。

船やバスなどの公共交通機関を維持していくため、積極的な利用をお願いします。

～あなたの健康づくりを応援！～

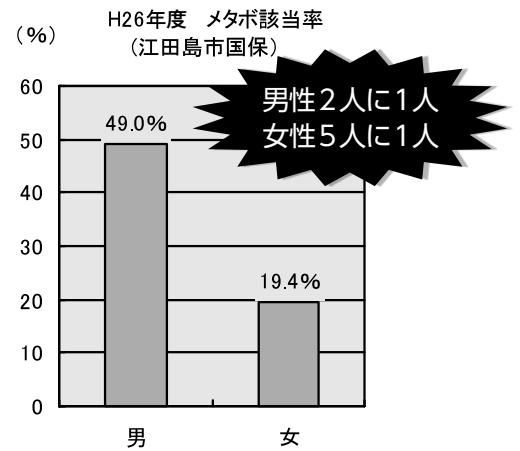
特定保健指導 ただ今、実施中！

問保健医療課 ☎ (40) 3242

平成20年度から、医療保険者に対し、40歳以上の被保険者を対象とする、メタボリックシンドローム該当者及び予備群(以下メタボ)を減少させるための健康診査(特定健康診査)及び保健指導(特定保健指導)の実施が義務付けられています。

本市では、メタボのリスクが高いと判定された方に、専門家(保健師・管理栄養士など)が生活習慣の改善をお手伝いする特定保健指導を実施しています。

特定保健指導の案内が届いた方は、ぜひ利用してください。



受けてみました！
特定保健指導

～特定保健指導により、食事や運動などの生活習慣の改善に成功した方の体験談です～



Y・Sさん (女性)
江田島町 (74歳)

1年後
体重 - 5kg

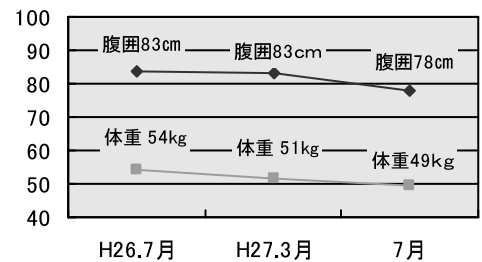
「長生きして、人生を楽しむために頑張る！」

特定健診で、医師から「足が痛いなら、痩せたほうがいい」と言われました。

以前から、痩せたいと思っていた私は、後日、市から届いた特定保健指導の教室へ、思い切って1人で参加することにしました。

保健師・管理栄養士のアドバイスのもと、ダイエットのための行動目標を設定して、1年間取り組みました。

* 体重・腹囲の変化



- 行動目標 1. 夕飯後、おやつを食べない。
- 行動目標 2. 毎朝、体重測定をし、記録する。
- 行動目標 3. 夕食の量は減らさず、夕食を早めに食べる。(午後7時までに)

実践しているうちに、昼間のおやつの量が少なくなりました。体重が増えた次の日には、食事量を控えるようになり、だんだん体重が減っていきました！(∩O∩)!

今では足の痛みもなくなり、手すりなしで階段を上り下りできるようになりました。また、エレベーターより階段を使う回数が多くなりました！体が軽くなったことで、積極的にいろいろなところへ出かけ、いろんな人と会うようになり、楽しいことが増えたと感じています。

これからも、今の体重を維持しながら、人生楽しく過ごし、長生きできるよう頑張りたいです。

“継続は力なり”ですね！
皆さん、頑張りましょう！



※特定保健指導を受けるには、どうしたらいいの？

江田島市国民健康保険の方は、保健医療課へ、それ以外の方は、あなたの加入する健康保険の保険者にご確認ください。

介護保険サービス自己負担分についての医療費控除対象一覧

問高齢介護課 ☎ (40) 3177 (代)

介護保険のサービスを利用して支払った自己負担の一部は、確定申告の際に医療費控除の対象となるものがあります。

【居宅（在宅）サービス】 ○印が医療費控除の対象です。

	サービスの種類	1割又は2割負担分	居住費 (滞在費)	食費	備考	
医療系のサービス	訪問看護・介護予防訪問看護	○	—	—		
	訪問リハビリテーション 介護予防訪問リハビリテーション	○	—	—		
	居宅療養管理指導・介護予防居宅療養管理指導	○	—	—		
	通所リハビリテーション 介護予防通所リハビリテーション	○	—	○		
	短期入所療養介護（医療系のショートステイ） 介護予防短期入所療養介護（医療系のショートステイ）	○	○	○		
	定期巡回・随時対応型訪問介護看護 (一体型事業所で訪問看護の利用あり)	○	—	—		
	看護小規模多機能型居宅介護 (上記サービスと組み合わせた利用)	○	—	—		
	福祉系のサービス	訪問介護（生活援助を除く）・介護予防訪問介護・夜間 対応型訪問介護	○	—	—	※上記の医療系のサービスがサービス計画に組み合わされている場合が対象となります。福祉系のサービスだけを利用しても、医療費控除の対象にはなりません。
		訪問入浴介護・介護予防訪問入浴介護	○	—	—	
通所介護（デイサービス） 介護予防通所介護（デイサービス） 認知症対応型通所介護（デイサービス） 介護予防認知症対応型通所介護（デイサービス）		○	—	×		
小規模多機能型居宅介護 介護予防小規模多機能型居宅介護		○	—	×		
短期入所生活介護（福祉系のショートステイ） 介護予防短期入所生活介護（福祉系のショートステイ）		○	×	×		
定期巡回・随時対応型訪問介護看護 (一体型事業所で訪問看護の利用なし)		○	—	—		
看護小規模多機能型居宅介護 [医療系サービスとの組み合わせ以外（生活援助中心型除く）]		○	—	—		

※平成24年4月1日以後、介護福祉士などが行う喀痰吸引などの医療行為の費用は医療費控除の対象です。

【施設サービス】 ○印が医療費控除の対象です。

サービスの種類	1割又は2割負担分	居住費	食費	※医療費控除の対象となる額は、サービス事業所が交付する領収証に記載されています。記載が無い場合には、サービス事業所が領収証とは別に証明します。
特別養護老人ホーム	○ (1/2の額)	○ (1/2の額)	○ (1/2の額)	
老人保健施設	○	○	○	
介護療養型医療施設	○	○	○	

(注) 特別な居住費（例：部屋の定員が2人以下など）と特別な食費（基準以上の食事をした場合など）の加算部分は、医療費控除の対象外です。

医療費控除の対象とならない介護保険サービス

認知症対応型共同生活介護（グループホーム）、特定入居者生活介護、福祉用具貸与（レンタル）、福祉用具購入や住宅改修

給与を支払った人は忘れずに

給与支払報告書を提出してください 提出期限は2月1日まで

問税務課 ☎ (40) 2765

平成28年1月1日現在、江田島市に居住している人に対して、平成27年1月～12月に給与などを支払った場合は、2月1日(月)までに市へ給与支払報告書を提出する必要があります。税務課市民税係へ早めに提出してください。

- ▶対象者別に、特別徴収・普通徴収を区別してください。
- ▶支払いを受けた人の住所地が本市以外の場合は、該当の市区町村へご提出ください。
- ▶アルバイト・パートなど少額所得者や青色事業専従者も、必ず提出してください。

給与支払報告書の記入は正確に！

給与支払報告書に誤りがあると、適正な課税ができません。氏名やフリガナ・生年月日は漏れの無いよう正確に記入してください。

- ▶16歳未満の年少扶養親族がある場合は、住民税の算定に必要ですので、必ず「16歳未満扶養親族」欄に人数を記入し、摘要欄に扶養親族を記載する際は、年少者であることを明記してください。
- ▶「生命保険料の控除額」を記載する場合には、「新生命保険料の金額、旧生命保険料の金額、介護医療保険料の金額、新個人年金保険料の金額又は旧個人年金保険料の金額」をそれぞれ記載してください。
- ▶特別徴収義務者は、必ず本市が送付した指定総括表を使ってください。
- ※特別徴収 事業所などの給与支払者が、従業員の住民税を毎月の給与から差し引いて納める方法（6月～翌年5月の12回払い）
- ※普通徴収 個人で住民税を納める方法（6・8・10・12月の4回払い）
- ※個人住民税（市県民税）は特別徴収で納めましょう。適正実施にご理解とご協力をお願いします。

e-Taxならこんないいこと



自宅やオフィスのパソコンから、インターネットから

- ・国税庁ホームページから電子申告
- ・添付書類の提出を省略
- ・還付がスピーディー

市民サービスセンターの一部業務停止

問市民生活課 ☎ (40) 2764

システム保守のため市民サービスセンター（ゆめタウン江田島内）の一部の業務を停止します。

ご迷惑をおかけしますがよろしくお願ひします。

停止期間 1月9日(土)～1月11日(祝)

停止業務 住民票（記載事項証明書）の写し、印鑑登録証明書、所得証明書、所得課税証明書、名寄帳、課税証明書、納税証明書（軽自動車税継続検査用含む）、公課証明書、評価証明書などの交付
※納税等の受領、書類の引継ぎなどについては通常どおり受け付けを行います。（ただし、確認などを要するものについては受け付けできない場合があります）

～国保・介護・後期高齢～

納入済額通知書を1月末に送付

問い合わせ先

国保 税務課 ☎ (40) 2765
 介護 高齢介護課 ☎ (40) 3177(代)
 後期高齢 保健医療課 ☎ (40) 3247

平成27年中に支払った国民健康保険税・介護保険料・後期高齢者医療保険料の納付額を、納入義務者の皆さまへお知らせします。

お知らせする額は、確定申告をするときの社会保険料控除額になります。大切に保管してください。

- ▶1月下旬に、はがきサイズの「納入済額通知書」を郵送します。
- ▶お知らせするのは、納付書または口座振替で納付した普通徴収の額です。
- ▶年金天引き（特別徴収額）での納付額は、この通知書には書いてありません。年金保険者から送付される源泉徴収票で確認してください。

市有不動産の売却（一般競争入札）

市有不動産の遊休地を売却します。

入札参加を希望される方は、受付時間内に必ず「一般競争入札参加申込書」等を財政課に提出してください。

受付期間 1月5日(火)～15日(金)

入札執行日時 1月20日(水)午後2時～

場所 市役所本庁2階会議室（能美町中町）

【徳正寺の西側市有地（能美町中町）】

売却対象 能美町中町字大後1865番（宅地897.23㎡）

用途地域 都市計画区域外、災害危険区域内、一部砂防指定地に指定、防火地帯指定無し

最低売却額 2,400,000円（土地のため消費税非課税）

入札保証金 120,000円

問い合わせ 財政課管財担当 ☎ (40) 2761

違法わなには罰金刑など

有害鳥獣の捕獲はルールを守って

問農林水産課 ☎ (40) 2770

江田島市では、農作物等へ被害を与えるイノシシ・カラス・アナグマなどを有害鳥獣に定めていますが、捕獲するためには狩猟免許及び市の許可が必要です。わなによる捕獲を行う場合は以下のルールを守りましょう。

- 無免許・無許可でわなを架設しないこと。
- 公道（人や車などが往来する場所。農道や林道を含む）に架設しないこと。
- わなには決められた内容の標識（金属製又はプラスチック製）を設置すること。
- 架設は1人30基以内で見回りが可能な範囲内で行うこと。

これらのルールを破りわなを架設した場合、違法なわなとして、懲役や罰金刑に処せられる可能性がありますので、ルールを守った捕獲活動を行いましょう。

また、人間等の身体又は生命に対する危害を防止するため、危険な猟法として次の猟法は禁止されています。ただし、環境大臣の許可を得て行う場合はこの限りではありません。

- 爆発物、劇薬、毒薬を使用する猟法、据銃（すえじゅう）、陥穽（かんせい。「落とし穴」のこと）
その他人の生命又は身体に重大な危害を及ぼすおそれがあるわな。

その他、鳥獣の捕獲を行う際には、危険の予防や鳥獣の保護のための猟法に関する制限として、銃猟に伴う人の身体や生命に対する危険の予防のための制限事項、鳥獣の保護に支障を及ぼすおそれのある猟法の禁止事項、などの制限があります。

なお、市では、網猟・わな猟の狩猟免許取得について、次のとおり補助制度がありますので、ご利用ください。狩猟免許試験は例年どおりですと、毎年6月中旬～9月初旬の間に、広島県主催で各地会場にて開催されています

- ・ 網猟、わな猟の初心者講習会代金（7,000円）
- ・ 取得試験手数料（5,200円）
- ・ 更新手数料（2,900円）

※（）内の補助金額は定額で、平成27年度の実績です。



ご存知ですか？車両の運転マナー

問総務課 ☎ (40) 2211(代)

平成27年12月1日(火)、広島県道路交通法施行細則が改正され、イヤホン、ヘッドホン等を使用して音楽を聴き、警音器、緊急自動車のサイレン、警察官の指示、その他安全な運転に必要な交通に関する音又は声を聴くことができないような状態で車両を運転しないこととなりました。この場合、車両には自転車も含まれます。

違反した場合には、5万円以下の罰金が科せられます。ただし、難聴者が補聴器を使用する場合等は除きます。

大音量で音楽を聴くなど、周囲の交通状況に対する注意が不十分にならないよう、気をつけて運転しましょう。



農薬の使用は適正に

問農林水産課 ☎ (40) 2770

農薬は、農作物などに害を及ぼしたり、人や動物に危険を及ぼさないよう、次のことに注意してください。

- ▶ 農薬は、風が無い日に行うなど、周辺への影響が少ない天候の日や時間帯に散布しましょう。
- ▶ 病害虫の発生状況をよく見て、必要最小限の農薬を散布しましょう。
- ▶ 近くの作物の収穫時期を考えるなど、農薬を散布する前に近くの生産者と十分に連絡をとりましょう。
- ▶ 必要に応じて、境界に遮へいシートやネットを設置するなど、農薬の飛散防止に心がけましょう。
- ▶ 農薬を使用するときの基準を守り、正しく使うようにしましょう。

※農薬取締法の基準に違反した場合は、罰せられることがあります。（3年以下の懲役か100万円以下の罰金、またはこの両方）

水道管の防寒対策をお忘れなく

問水道業務課

☎(42) 3311(代)

冬の冷え込みが厳しいときは、水道管が凍ったり破裂したりすることがあります。

特に、屋外にあるむき出しの水道管などは市販の保温材を使用するなど防寒対策を施してください。

また、水道管が凍ってしまった場合には、タオルや厚手の布等をかぶせ、ゆっくりとぬるま湯をかけてください。水道管が破裂した場合には、水道の元栓を止め、「江田島市指定給水装置工事業者」に修理を依頼してください。

要介護2以上で障害者控除を受けられる場合があります

問高齢介護課

☎(40) 3177(代)

精神や身体に障害があり、要介護2以上の認定を受けている課税対象となる高齢者は、確定申告や市県民税申告をするときに障害者控除を受けられる場合があります。

詳しくは高齢介護課へお問い合わせください。

学校給食・保育施設給食の物品納入業者を募集

問西能美学校給食共同調理場

☎(45) 2864

平成28年度の学校給食・保育施設給食の物品納入業者を募集します。

主な納入物品 給食共同調理場で使用する野菜・油脂・肉・卵・豆腐類や缶詰など
提出書類
・給食物品納入業者指名願書
・平成27年度納税証明書
※法人は法人税、県税、市税を滞納していない証明、個人は市・県民税、固定資産税、国民健康保険税を滞納していない証明

・食品衛生監視票
・従業員健康管理状況報告書
か、検便検査成績書と検便済証の写し
募集期限 1月29日(金)
提出先 各学校給食共同調理場又は保育施設給食センター

呉高等技術専門校訓練生募集
問呉高等技術専門校
☎(71) 8816

呉高等技術専門校は、あなたの可能性とやる気を応援する県立の職業能力開発施設(職業訓練校)です。

平成28年度4月入校生募集(第二期選考)

▼1年課程

溶接加工科(40歳以下)
機械システム科(40歳以下)
▼6月課程(年齢制限なし)
ビルメンテナンス科
医療介護事務科
介護サービスク

対象 求職者、転職を希望される方。
締切 2月10日(水)必着

1月のオリーブ栽培暦

問オリーブ振興室

☎(40) 2770

今年、植え付けを予定されている方は、植穴を深く耕し、耕した土に苦土石灰・堆肥を混ぜて土作りを開始しましょう。
オリーブは成長が早く、ほっておくと枝葉が伸びて茂り、樹高も高くなります。また、枝葉が密集しすぎると風通しや日当たりを妨げ、生育が悪くなり、病害虫の原因にもなります。根が休眠している1月～3月までの間に剪定を行いましょう。

落とすべき枝
・枯れ枝、内向きの枝、幹や太枝から真上に伸びる枝、根元から伸びる枝、重なり合いこすれている枝
・1カ所から何本もでてくる枝

厚生労働大臣表彰を受賞

問社会福祉課

☎(40) 3177(代)

江田島市民生委員児童委員協議会は、精神障害者が住み慣れた地域で生活を送るために、当事者や施設などへ長年にわたり支援を行っています。このたび、その功績が認められ、精神保健福祉功労者大臣表彰を受賞しました。

江田島地産地消市場

問農林水産課

☎(40) 2770

日時 1月16日(土) 午前9時30分～(雨天中止)
場所 タカノス交流広場(江田島町切串)
その時季に収穫したハクサイ、キャベツ、ニンジンなどの野菜を販売します。ぜひご来場ください。

大災害に備えて避難所看板の確認を!

問危機管理課

☎(40) 2218

市内の指定避難所等117箇所日本語、英語、中国語を併記した、避難所看板を順次設置中です。

▼一時指定避難所 台風などの接近時に、危険を避けるため最初に開設する場所
▼拠点指定避難所 災害の発生時に、多くの人が避難生活をする場所
▼指定避難所 災害の発生時に、避難者の人数に応じて開設する場所

看板には、どの災害に対応した避難所か分かるよう津波・土砂・高潮・地震の四種類の災害を表示しており、対

新しくなった避難所看板(江田島公民館)



例:地震の時には避難所としては危険(地震に×印あり)

応できない災害には×印がついています。
自分の住んでいる地域の避難所を、看板や市ホームページで確認し、どの災害に対応した避難所か確認しておきましょう。

消費生活相談ファイル

問商工観光課 ☎ (40) 2771

《相談内容》

携帯電話に「あなたご覧になったアダルト動画の料金が未納となっています」というメールが届いた。利用履歴があると書いてあるが、利用した覚えは全くない。

相談窓口をネットで検索すると、公的機関のような名前のサイトが上位に出たので相談した。無料だと思っていたら、解決費用に5万円かかると言われた。住所、名前、携帯番号を答えてしまっているが、どうしたらよいか。(50歳代 男性)

《アドバイス》

この事例で、届いたメールでは利用日時やサイト名、料金などが不明であることから、架空請求の可能性が高いと伝え、このまま何もせずに様子を見るよう助言しました。また、相談窓口には、「消費生活センターに相談して解決したので申し込みを撤回する」と伝えるようアドバイスしました。

このように、公的機関が設置している消費生活センターに相談しようとしてインターネットで検索し、上位に表示されたところに相談すると、調査会社や一部の行政書士で、費用を請求されたという事例が報告されています。

インターネットには、検索した言葉に応じて表示される「リスティング広告」というサービスがあります。インターネットで検索する際には、「広告」と「検索結果」の違いに気をつけましょう。

また、調査会社や行政書士が解約交渉を行うことは、法律に触れる可能性があります。対策として、日ごろからお住まいの地域の消費生活センター等の電話番号を携帯電話等に登録しておきましょう。消費者ホットライン(局番なしの188番)を利用することも1つの方法です。

公的な相談窓口である自治体設置の消費生活センターでは、無料で相談を行っています。「解決に必要」、「個人情報消す」などと言われ、費用を請求されたら、それは公的な相談窓口ではありません。トラブルに遭ったときは、公的な相談窓口へ相談しましょう。

※ここに紹介する相談事例は1つの参考例です。同じような商品・サービスに関するトラブルであっても、個々の契約等の状況などが異なれば、解決内容も違ってきます。

江田島市消費生活相談窓口専用ダイヤル ☎ (40) 2212
受付時間 毎週月曜～金曜午前10時～正午・午後1時～4時(祝日・年末年始除く)

消費生活専門相談員による相談受付 毎週月・水・金

ハンドボール共同応援参加者を募集

問広島広域都市圏協議会事務局
☎082(504)2017
広島広域都市圏住民の交流を促すため、広島メイプルレッズの共同応援を行います。対象試合 2月27日(土)午後2時試合開始 北國銀行戦(広島市東区スポーツセンター)募集人数 50人(申込多数の場合抽選)参加費 無料
応援方法 自由席で広島広域都市圏としてまとまって応援

援します。申込方法 往復はがき又は広島市ホームページ内の広島広域都市圏協議会申し込みフォームにて、参加者全員(1グループ4人まで)の住所、氏名、年齢(学生の場合学年)、電話番号を記入し、次のあて先へお願

いします。〒730-8586(住所不要)広島市役所企画調整課内広島広域都市圏協議会
申込期限 2月5日(金)当日消印有効

広島県特定(産業別)最低賃金が改定

問広島労働局労働基準部賃金室
☎082(221)9244
広島県最低賃金額の改定(時間額769円 平成27年10月1日から発効)に続き、広島県特定(産業別)最低賃金額が改定されました。改定されたのは製鉄業等8種類の特定最低賃金で、平成27年12月31日(木)から発効します。

特定(産業別)最低賃金が適用される業種	最低賃金額(時間額)
製鉄業等	882円
金属製品製造業	844円
はん用機械器具等製造業	852円
電子部品等製造業	813円
自動車・同附属品製造業	833円
船舶等製造業	875円
各種商品小売業	805円
自動車小売業	830円

江田島市成人式を開催します

江田島市成人式を開催します。

ぜひ出席して、人生の節目となる1日を過ごしてください。

日時 1月11日(祝)午前10時～

会場 国立江田島青少年交流の家

(江田島町津久茂)

いろんな料理がこれ一本で味付けできる

- 魚の煮付け ●すき焼き ●親子丼 ●ひじき煮
- 肉じゃが ●鶏の照り焼き ●牛すじ煮込み
- きんぴら ●里芋の煮ころがし ●ぶり大根 など

有限会社 濱口醤油
広島県江田島市大柿町柿浦 2080
Tel 0823-57-2136 Fax 0823-57-7122
ホームページ見てね!



特選 だし入り
創業六〇余年
料理万能
これ一本
味付け醤油

広告
濱口屋の愛情料理

公民館の催し案内

※記載がない場合、開催場所は各館
※各公民館に申し込んでください

■学びの館 ☎ (42) 1145

▶催しその1

写真の原点！太刀掛隼則モノクロ展
内容 太刀掛隼則さん（江田島町中央）の写真作品約30点を展示しています。

期間 1月13日(水)～2月26日(金)
開館時間 午前9時30分～午後4時30分(火・祝除く)

▶催しその2

万華鏡づくり

自分だけのオリジナル万華鏡を作ってみませんか？

日時 1月24日(日)午前10時～正午

講師 峰崎真弥さん

定員 10人

材料費 1,000円

申込期限 1月20日(水)

■江田島公民館 ☎ (42) 0015

▶催しその1

バレンタインケーキ作り講座

日時 1月28日(木)午前9時30分～

講師 尾崎鈴枝さん

定員 8人※定員になり次第締切

申込期限 1月18日(月)

参加費 1,000円

▶催しその2

介護予防講座（古鷹大学）

日時 1月18日(月)

午前10時30分～11時30分

場所 江田島公民館 大ホール

講師 池田由美子さん（市職員）

内容 高齢者社会となり、これからの介護予防や地域を巻き込んだ取り組みなどを、介護保険の法改正とともに学びます。

対象者 どなたでも参加できます。

■大柿公民館 ☎ (57) 3009

▶催しその1

江田島発見隊！～江田島町～

小用港整備地区・奥小路水源地・幸ノ浦海岸などを巡ります。

日時 1月16日(土)午前10時～

集合場所 小用棧橋

ナビゲーター 内村珠音さん

（えたじま観光ボランティアガイド）

申込期限 1月12日(火)

▶催しその2

切り絵作家・吉田路子の世界

宮澤賢治童話『やまなし』の切り絵を展示します。

日時 1月15日(金)～2月5日(金)

場所 正面玄関ロビー

▶催しその3

読み語り『やまなし』

岩手県花巻出身の吉田路子さんによる花巻弁での優しい読み語りをお楽しみいただきます。

日時 1月23日(土)午後2時～

申込期限 1月20日(水)

■沖美公民館 ☎ (47) 1000

▶催しその1

「バードウォッチング入門教室」3回目

大好評のバードウォッチング入門教室の3回目。今回も鹿川水源地で冬鳥の観察を行います。

日時 1月24日(日)午前9時～正午

集合場所 鹿川水源地公園（ふわふわドーム近くの駐車場）

講師 滝田一郎さん（沖美公民館

職員、環境省登録環境カウンセラー）

準備物 筆記具、持っている方は双眼鏡・野鳥図鑑など。

参加費 無料

対象 成人

定員 10人※定員になり次第締切

申込期限 1月20日(水)電話でお申し込みください。

▶催しその2

「沖美再発見 沖美を知る写真教室」6回目

写真を学びながら沖美の自然・風景を再発見し、未来への懸け橋とする教室です。今回は風景写真とアーカイブをテーマに実習形式で学びます。

日時 1月27日(水)午後1時30分～

場所 沖美ふれあいセンター

講師 村上宏治さん（写真家、尾道大学非常勤講師）

準備物 カメラ（デジタル、フィルム両方可）

参加費 無料

対象 成人

定員 10人※定員になり次第締切

申込期限 1月22日(金)

▶催しその3

子ども料理教室

手作り肉まんを作ってみよう！肉まんとかレーまんの2種類を作ります。

日時 1月30日(土)

午前10時30分～午後1時30分

集合場所 三高会館調理室

講師 久保文子さん

準備物 エプロン、ハンドタオル、持ち帰り用タッパー

参加費 1人300円

対象 小学生の親子（5、6年生は子どもだけの参加可）

定員 12人※定員になり次第締切

申込期限 1月22日(金)電話でお申し込みください。

広島東洋カープ選手による 野球教室参加者募集

日時 1月24日(日)午前9時30分～

場所 大柿高校グラウンド（大柿町大原）

参加資格 小・中学生で構成する野球又はソフトボールチーム

問い合わせ・申し込み先

NPO法人江田島eスポーツクラブ

☎/Fax (45) 5461

E-mail etajima.e-spo@cure.ocn.ne.jp
(午前10時～午後5時 水曜日を除く)

疲れた体に、この1本!

肉体疲労時の栄養補給・
滋養強壮・虚弱体質に。

(販売者)

中国化薬株式会社 化薬・医薬品営業部

☎0120-39-8196



広告



火災・救急・救助は119番

- 消防本部・消防署
☎ (40) 0119(代)
- 能美出張所
☎ (45) 4739

平成27年11月1日～30日
火災・救急件数

火災	1件(13件)
救急	108件(1305件)

※かつこ内は平成27年1月からの累計

消防つうしん

火災などのお問い合わせは☎ (42) 3119へ

平成28年消防出初式を開催

平成28年消防出初式を開催します。今年のテーマは「協働」です。市消防団、消防本部、地域の自主防災会及び各防災機関が心と力を一つにして安全・安心なまちを目指す雄姿を披露します。

ぜひ家族や友人を誘ってご来場ください。
日時 1月10日(日)午前10時～11時30分

場所 能美運動公園(能美町鹿川)

内容 消防部隊や車両の行進、式典、防災×クイズ(賞品があります)、消防公開訓練、一斉放水、ぜんざいの炊き出しなどを行います。



平成28年消防出初式
協働
日時 平成28年1月10日(日)
場所 能美町鹿川能美運動公園
江田島市消防出初式

第5回緊急消防援助隊全国合同訓練に参加



▲訓練を行う署員たち

江田島消防署では、11月13日(金)～14日(土)にかけて千葉県市原市で行われた、第5回緊急消防援助隊全国合同訓練に参加しました。

全国から消防車両600台、約2200人の消防職員が集結し、江田島消防署からは消防車1台、5人の隊員を派遣しました。

広島県大隊として隊列を組み、千葉県までの道のりを2日間かけて向かい、野営訓練や災害対応訓練を行いました。

隊員は、より実践的な訓練を他府県隊と合同で行うなど、貴重な体験をすることができました。

これらの経験を生かし、大規模災害に対応する部隊育成に努め、市民の安全・安心に繋がる消防体制の充実強化を図っていきます。

20歳になったら国民年金

(問)市民生活課 ☎ (40) 2764・広島南年金事務所 ☎082 (253) 7710

年金 だより

国民年金制度

国民年金は、年をとったときや、いざというときの生活を、現役世代みんなが支えようという考えで作られた仕組みです。

具体的には、若いときに公的年金に加入し、保険料を納め続けることで、年をとったときや病気やけがで障害が残ったとき、家族の働き手が亡くなったときに、年金を受け取ることができる制度です。

国民年金のポイント

▼将来の大きな支えになります。

国民年金は20歳から60歳までの人が加入し、保険料を納める制度です。国が責任をもって運営するため、年金の給付は生涯にわたって保障されます。

▼老後のためだけのものではありません。

国民年金には、年をとったときの老齢年金のほか障害年金や遺族年金もあります。

学生納付特例制度

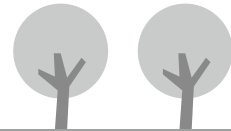
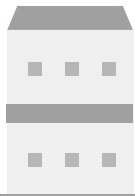
学生の方は一般的に所得が少ないため、本人の所得が一定額以下の場合、国民年金保険料の納付が猶予される制度です。

対象となる学生は、学校教育法に規定する大学(大学院)、短期大学、高等学校、高等専門学校、専修学校及び各種学校(修業年限1年以上である課程)、一部の海外大学の日本分校に在学する人です。

若年者納付猶予制度

学生でない30歳未満の人で、本人と配偶者の所得が一定額以下の場合に、国民年金保険料の納付が猶予される制度です。

※学生納付特例と若年者納付猶予の期間は、将来の老齢基礎年金額には反映されません。このため、10年以内であれば、あとから納めることができます。



日時 1月23日(土)午前9時30分～
 場所 産品開発センター(沖美ふれあいセンター隣)
 内容 健康づくりの話と調理実習
 献立 魚の照り焼き 白和え みそ汁他
 準備物 エプロン、三角巾、手拭きタオル
 参加費 1人200円
 申込期限 1月18日(月)

健康づくり教室(開催日、1週間前までに要予約)

問保健医療課 ☎(40)3242

おいしい料理を作って、食べて、健康について学べる教室です。興味のある方は、どなたでも参加できます。

内容 ①健康チェック
 (血圧測定・尿検査・尿中塩分測定)
 ②保健師・栄養士による話
 「本市の健康課題・脂質異常症について」
 「知って得する油脂の摂り方について」
 ③食生活改善推進員による調理実習
 「ヘルシー料理を作ってみよう！」

準備物 エプロン、三角巾、手拭きタオル、健康管理ファイル※1、みそ汁※2

※1 ファイルを持っていない人は、当日、配布します。

※2 みそ汁(20cc)を持参した人には、塩分濃度チェックができます。

参加費 1人200円

期日・場所は次のとおりです。

期日	場所
1月18日(月)	津久茂児童館
1月20日(水)	矢ノ浦老人集会所
1月21日(木)	江田島コミュニティセンター
1月25日(月)	高田公民館

期日	場所
1月27日(水)	鹿川公民館 切串公民館
1月28日(木)	さとうみ科学館 鷺部公民館
1月29日(金)	江田島公民館
2月1日(月)	大君自治会館(旧大君小学校)
2月2日(火)	秋月公民館
2月4日(木)	大柿公民館 飛渡瀬老人集会所
2月5日(金)	大柿厚生文化センター 中町公民館
2月8日(月)	幸ノ浦老人集会所 大須コミュニティホーム
2月12日(金)	山田コミュニティホーム
2月15日(月)	沖就業改善センター
2月19日(金)	江南ふれあいセンター 宮ノ原公民館

国保1人当たりの医療費の状況

本市の国保加入者1人当たり医療費(医療費総額÷被保険者数)は全国平均・県平均を大きく上回っています。

【平成27年7月診療分 国保1人当たりの医療費】

江田島市	4万2,164円
広島県平均	3万4,135円
全国平均	2万9,218円

※特定健診の受診期間は今月末までです。早めに受診を済ませましょう。

「生活習慣改善実践できるコツ教えます講座」を開催 問保健医療課 ☎(40)3242

健診結果で、血圧や血中脂質、血糖値等が気になる方が、食生活改善のために実践しやすい方法を、実演や試食をとおして学ぶための講座です。

「無理なくおいしい適塩生活講座」

【内容】おいしく、簡単に塩分をカットできる方法や、食卓で実践できる食べ方と調理の工夫を紹介します。尿中塩分測定やあなたの舌の塩分の感じ方チェックも体験できます。

【日時・場所】

月日	時間	場所	講師
1月14日(木)	午前10時～ 11時30分	切串公民館 2階研修室	栄養士 ・ 保健師
1月15日(金)		大柿保健センター	

「量を減らさずカロリーダウン講座」

【内容】カロリーを減らしても、満足できる食べる量の工夫やコツを、実演と試食で分かりやすく紹介します。テレビ等で話題のいろいろな油の種類や特徴、選び方などを正しく知って、体の脂を減らす工夫を学べます。

【日時・場所】

月日	時間	場所	講師
1月26日(火)	午前10時～ 11時30分	切串公民館 3階大ホール	栄養士 ・ 保健師
1月29日(金)		大柿保健センター	

【持ってくるもの】筆記用具 【申し込み】必要(定員20人)実施日の2日前まで 【参加費】無料

健康ひろば



元気アップ筋トレ教室

問保健医療課 ☎ (40) 3242

興味のある方は、どなたでも参加できます。
(参加費・申し込みは不要)

講師 林田優子先生 (PFA インストラクター)
準備物 運動のできる服装、タオル、お茶

期日	時間	場所
1月8日(金)	午後1時30分 ～2時30分	大柿保健センター
1月28日(木)		三高会館
2月8日(月)		江田島市スポーツセンター

元気アップエアロビ教室

問保健医療課 ☎ (40) 3242

音楽に乗っていろいろなステップを踏みながら
行う有酸素運動です。(参加費・申し込みは不要)

日時 1月22日(金)午後1時30分～2時30分
場所 農村環境改善センター (能美町鹿川)
講師 林田優子先生 (PFA インストラクター)
準備物 運動のできる服装、タオル、お茶、上履き

健康づくりウォーキング

問保健医療課 ☎ (40) 3242

薬師堂に浄園寺など、大君地区の魅力を再発見
しましょう！お気軽にご参加ください。
(申し込み不要・雨天中止です)

日時 1月26日(火)午前9時30分～
集合場所 大君自治会館 (旧大君小学校)

コース 大君地区 史跡・寺めぐりコース
(江田島観光ボランティアの会によるガイド付き)
準備物 帽子、タオル、お茶、保険代30円

健康相談室 (要予約)

問保健医療課 ☎ (40) 3242

保健師・栄養士が本人、家族、関係者の相談
に応じます。20歳以上の人なら、どなたでも
利用できます。(当日予約も可)

日時 1月28日(木)午前9時～午後4時
場所 大柿保健センター

心の健康相談 (前日までに要予約)

問広島県西部保健所呉支所厚生保健課
☎ (22) 5400(代)

日時 1月8日(金)午後1時30分～3時
場所 大柿公民館1階第2会議室

アルコール健康相談会

問保健医療課 ☎ (40) 3242

本人、家族が体験を語り合い、断酒を支援
する場です。専門医師がサポートします。今
回は調理実習を行います。

日時 1月18日(月)午後1時30分～3時
場所 江田島保健センター

男性料理教室 (要予約)

問保健医療課 ☎ (40) 3242

65歳以上の男性を対象に、料理教室を開催し
ます。手間をかけず、簡単に、おいしく作れる料
理を紹介します！お気軽にご参加ください。

おすすめメニュー

Cooking

〈野菜たっぷりみそ汁〉



熱量
128kcal
(1人分)



江田島市食生活改善推進員協議会

今回のポイント

煮干しでだし汁を取り、野菜をたっぷり入れることで、少
ないみそでもおいしいみそ汁ができ、減塩につながります。

■材料 (4人分)

切干大根……………20g
ニンジン……………40g
タマネギ……………100g
油揚げ……………20g
青ネギ……………10g
だし汁……………700cc
みそ……………大さじ2

煮干しのだし汁のとり方 作りやすい分量

水……………5カップ
煮干し……………20g
(頭とはらわたを取ったもの)
だし昆布(10cm×10cm)2枚

■作り方

①切干大根はさっと洗いザルにあげ、ざく切りにする。ニンジンはちょう切りにする。
②タマネギは薄切りにする。
③油揚げは熱湯で油抜きし、薄切りにする。
④青ネギは小口に切る。
⑤鍋にだし汁、①、②、③を入れ、柔らかくなるまで煮る。
⑥みそを溶かし入れ、器に盛り、青ネギをちらす。

①鍋に水、だし昆布、煮干しを入れ、20～30分おき、火にかける。
②沸騰手前でだし昆布を引き揚げる。
③沸騰したら、火を弱め、アクを取りながら15分ほど煮る。
※匂いが気になるようなら酒(大さじ1)を加える。



ここにこ身体計測続き

午前11時～誕生会

内容 どんなに大きくなったかな?身体計測後は、お誕生日会をします。誕生月の子どもさんには、インタビューと写真入りカードのプレゼントもあるよ!

持参物 母子健康手帳、タオル

ここにこひろば

ここにこひろば①

日時 1月14日(木)

午前10時30分～11時30分

内容 「簡単お正月あそび」

お正月遊びをしてみませんか?乳幼児でも遊べるよ!

おうちの人やお友達と一緒に楽しみましょう。どんな遊びかな?お楽しみに!!

持参物 お茶、タオル

ここにこひろば②

日時 1月20日(水)

午前10時30分～11時30分

内容 「リズムあそび」

講師 古澤文字さん

いろいろなものを使って音楽に合わせてリズムあそびをします。

みんなでワイワイ楽しみましょう♪

持参物 お茶、タオル

ここにこひろば③

日時 1月26日(火)

午前10時30分～11時30分

内容 「節分(鬼の飾り作りと豆まき)」

節分は健康と幸せを祈る、古くから伝わる行事です。

鬼の飾りを作って、みんなで豆まき(新聞紙を丸めた豆)をしましょう。

どんな鬼を追い払おうかな?

図書館 だより

開館時間

午前9時30分～午後7時

※大柿公民館図書室は日曜のみ

午後5時まで

江田島図書館 定例行事案内

■本の福袋

期間 1月13日(水)～20日(水)

江田島図書館では、「年始めのお楽しみ!本の福袋」の貸し出しをします。

いろいろなテーマの本を袋に入れて貸し出します。どんな本が入っているかは開けてからのお楽しみ。

普段手に取らない本との出会いを楽しんでください。

能美図書館 定例行事案内

■第128回ふれあい広場

「プラバンでバッジとストラップ作り」

日時 1月17日(日)

午前10時～11時30分

内容 プラバンでバッジとストラップを作ります。

対象 小学生以上(幼児は保護者同伴)

定員 20人(事前の申し込みが必要)

参加費 1000円

■児童文学誌『小鳥』(第11号)を発刊

今年も、小学生から一般までの幅広い層から、童話・童謡・おきかえ詩などの力作が集まりました。

この冊子は、市内各図書館(室)で

1月の休館(室)日

3館(室)共通の休館(室)日

毎週月曜日(定期休館・室)

1日(祝)～4日(月)(年始休館・室)

11日(祝)(祝日休館・室)

12日(火)(祝日振替休館・室)

江田島図書館☎(42)1417

28日(木)(月末整理日)

能美図書館☎(45)0075

27日(水)(月末整理日)

大柿公民館図書室☎(57)3071

29日(金)(月末整理日)

1月のミニ図書館

期日	時間・場所
6日(水) ・ 20日(水)	午前10時～10時45分 津久茂児童館
	午前11時～正午 切串公民館
7日(木) ・ 21日(木)	午後1時15分～1時45分 大君自治会館 (旧大君小学校)
	午前11時～正午 三高会館
	午後2時～3時 市民サービスセンター

貸し出していますので、ぜひご一読ください。

大柿公民館図書室 定例行事案内

■おはなしむら

日時 1月9日(土)午後2時～

内容 絵本の読み聞かせと工作(ダンボールで羽子板作り)

■かみしばいごや

日時 1月24日(日)

午前10時30分～11時

内容 かみしばいの上演

1月の園庭開放

子

市内の保育施設では園庭開放を実施しています。親子で一緒にお正月遊びを楽しみませんか。来年度入園をご希望の方もお待ちしております。ぜひご参加ください。

※行事等で利用できない場合がありますので、ご利用の際は、事前に各園にお問い合わせください。

利用日 毎週(月)～(金) 午前10時～11時(土・日祝日なし)

※年始は1月4日(月)から利用できます。

内容 戸外あそび(雨天の場合は中止)

江田島保育園	☎(42)1629	柿浦保育園	☎(57)2524
切串保育園	☎(43)0213	飛渡瀬保育園	☎(57)2326
宮ノ原保育園	☎(42)1625	認定こども園こよう	☎(42)1626
中町保育園	☎(45)2220	認定こども園のうみ	☎(45)2219
三高保育園	☎(47)0110	認定こども園おおがき	☎(57)2537



保 健康医療課からのお知らせ
☎(40)3242

すくすくベビーくらぶ

日時 1月12日(火)
午前10時~11時30分
会場 能美保健センター
内容 おもちゃの選び方
参加費 無料
準備物 母子健康手帳、飲み物
(お茶・ミルクなど)、バスタ
オル、おもちゃ(必要な人)
※希望者には身体計測、健康相
談を行います。

すくすくくらぶ~食育編~

日時 1月18日(月)
午前10時~11時30分
会場 切申公民館
内容 特産品を使ったおやつ作り
参加費 1人50円(試食)
準備物 母子健康手帳、エプロ
ン、タオル、飲み物(お茶・
ミルクなど)
※希望者には身体測定、健康相
談を行います。

すくすくくらぶ

すくすくくらぶ
日時 1月29日(金)
午前10時~11時30分
会場 能美保健センター
内容 歯科衛生士による歯みがき
指導
参加費 無料
準備物 飲み物(お茶・ミルク

など)・ハンドタオル(口を
拭くため)
※当日は染め出し剤による、歯
みがきチェックを予定してま
す。汚れてもよい服装でお越
しください。

食育体験事業

「トマト教室 4回シリーズ」
第4回 KAGOME(カゴメ)
トマトクッキング

日時 1月17日(日)
午前10時~午後1時
場所 能美保健センター
対象者 子どもと保護者
(子どもの年齢制限無し)

参加費 200円
準備物 エプロン、三角巾、お
茶、タオルなど
申込期限 1月7日(木)



(第3回目オリーブ収穫体験の様子)
子どもの手が届くところにオリー
ブの実がたくさんっており、親
子で収穫体験を楽しみました!オ
リーブの実の塩漬けもおいしくい
ただきました!

「お魚教室 4回シリーズ」

第3回 かき打ち体験
日時 1月31日(日)
午前10時~正午
場所 山岡水産(能美町高田
3827-1)
対象者 子どもと保護者
(子どもの年齢制限無し)
準備物 軍手、汚れてもよい服
装、お茶、タオルなど
申込期限 1月27日(水)
※第4回は3月13日(日)かきクッ
キングの予定です。

食育チャレンジ隊

日時 2月9日(火)
午前10時~午後1時
場所 能美保健センター
内容 「少食の子どものための
食事作り」
対象者 2歳以上の幼児と保護者
参加費 200円
準備物 エプロン、お茶、タオ
ルなど
申込期限 2月2日(火)

子 子育て支援センターからのお知らせ ☎(42)2852

にこ♡にこ身体計測

日時 1月5日(火)・2月5日(金)
午前10時~身体測定

乳幼児健診・相談

保

乳児	2月4日(木)	江田島保健センター	平成27年8月・9月・10月生まれ
	2月18日(木)	大柿保健センター	
1歳6カ月児	2月2日(火)	江田島保健センター	平成26年5月・6月・7月生まれ
	2月25日(木)	大柿保健センター	
3歳6カ月児	2月3日(水)	江田島保健センター	平成24年5月・6月・7月生まれ
	2月22日(月)	大柿保健センター	
5歳児	2月5日(金)	江田島保健センター	平成22年10月・11月・12月生ま れ
	2月19日(金)	大柿保健センター	

受付時間 午後1時~2時
※対象児には個別に通知します。1週間前までに通知が届かない場合は、保健医
療課へご連絡ください。

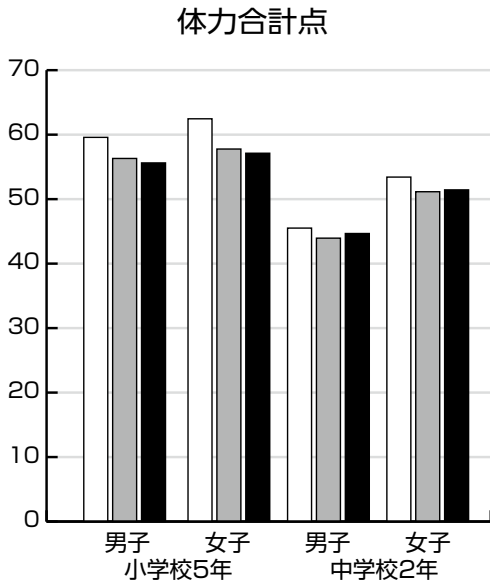
各会場の対象地域は次の
とおりです。
江田島保健センター
江田島町全域
大柿町(飛渡瀬)
大柿保健センター
能美町全域
沖美町全域
大柿町(飛渡瀬以外)



さらなる向上を図る 児童・生徒の体力

昨年4月～7月に、児童・生徒全員を対象とした「体力・運動能力調査」を実施し、その調査結果が11月13日に広島県教育委員会から公表されました。

種目は、小学校で8種目（握力、上体起こし、長座体前屈、反復横とび、20mシャトルラン、50m走、立ち幅とび、ソフトボール投げ）、中学校で9種目（握力、上体起こし、長座体前屈、反復横とび、20mシャトルランまたは



学年	性別	江田島市	広島県	全国
小学校5年	男子	59.58	56.31	55.62
	女子	62.46	57.77	57.12
中学校2年	男子	45.51	43.95	44.67
	女子	53.42	51.15	51.44

持久走、50m走、立ち幅とび、ハンドボール投げ)です。

平成26年度の全国平均値と比べると、本市の児童生徒の「全国平均以上の項目」の割合は75.7%で、昨年度の67.3%から、8.4ポイント増加しました。

詳しくは、市教育委員会ホームページに掲載しています。

この結果の分析を行い、改善策を立て、引き続き体力・運動能力の向上を目指します。

申し出が必要ですが 指定学校の変更手続き

問学校教育課

☎(40)3036

児童・生徒が通学する小・中学校は、保護者の住所地に基いて、市教育委員会が定めた通学区域の学校(指定学校)となります。ただし、次の理由で指定学校以外の学校に変更できます。

なお、平成28年度の入学時には、1月中旬に「入学期日及び学校指定通知書」を送送します。指定学校の変更を希望する保護者の方は、学校教育課へ申し出てください。

- ▼変更理由
- 転居
 - 身体的理由
 - 家庭の事情
 - いじめ・不登校
 - 通学距離(地理的条件)
 - 中学校の部活動
 - 小学校の指定学校変更による中学校の変更
 - その他

「親の力」をまなびあう学習プログラム」講座

問生涯学習課

☎(40)3037

1月9日(土)、おひざにだっこでおはなししましよう。をテーマに、「親の力」をまなびあう学習プログラム」講座を開催します。

絵本の読み聞かせは子どもの心を育みます。子育てや読み聞かせについて、絵本を開いて楽しくお話しませんか?

日時 1月9日(土)午後2時～3時
会場 大柿公民館図書室(大柿町大原)

人権作品の受賞者

講師 「親の力」をまなびあう学習プログラム」ファシリテーター

対象 どなたでも参加できます。お子様連れでの来場も可能です。

参加費 無料

申し込み 1月8日(金)までに生涯学習課へ連絡してください。

永田川カエル倶楽部がESD活動模範表彰受賞

永田川カエル倶楽部(能美町鹿川)が中国ブロック・ユネスコ連絡協議会から環境などの問題に取り組むESD(持続可能な開発のための教育)活動普及の模範として表彰されました。

同倶楽部は日ごろから、永田川の清掃活動や水質検査のほか、生き物の観察などを行っています。



▲表彰される同倶楽部代表の池田朝雄さん(右)

日常の体験をもとに人権尊重の大切さについて理解してもらうため、作文やポスターを募集しました。市内の小中学生から587点の応募があり、次の児童・生徒が受賞しました。(敬称略)

作文部門 優秀賞

部門	氏名	学校名	学年
小学校 中 学年の部	山下 愛生	中町小	3年
小学校 高 学年の部	高先 翼	大古小	6年
中学生 の部	藪崎 夏芽	三高中	3年

ポスター部門 優秀賞

部門	氏名	学校名	学年
小学校 低 学年の部	寛本 羽菜	切串小	3年
小学校 高 学年の部	岡村 百華	江田島小	6年
中学生 の部	加藤 涼介	能美中	2年

おめでとうございます 11月16日～12月15日届け出分
すこやか (地区別50音順・敬称略)

「すこやか」は、生まれたお子さまについて掲載依頼書を提出された場合に掲載しています。掲載希望の場合は、秘書広報室へご連絡ください。

江田島町
和泉明日菜 (中央・11月25日) 中向 栄翔 (江南・11月20日)
ながむら かずき 永村 一樹 (小用・11月9日) 山北 佳飛 (大原官有地・10月31日)

大柿町
いずわ あきと 井澤 彰人 (大原・11月14日) おかばやし そうた 岡林 奏汰 (大君・12月1日)
くろもと ま ひる 黒本真陽留 (大君・12月11日) 本告 莉朱 (大原・11月18日)

ご冥福をお祈りします 11月1日～30日届け出分
おくやみ (地区別50音順・敬称略)

「おくやみ」は、亡くなられた方を掲載しています。このコーナーへの掲載を希望されない場合は、秘書広報室へご連絡ください。

江田島町
木場トミエ (切串・86歳) 須本 久夫 (切串・88歳)
中濱テルコ (小用・88歳) 向谷 彰 (中央・65歳)
能美町
栗田 政勝 (鹿川・68歳) 小林 信彦 (中町・60歳)
白地 重信 (鹿川・79歳) 冨永 悦子 (中町・88歳)
中田キクエ (高田・84歳) 丸吉スマコ (高田・90歳)
柳生 薫 (鹿川・67歳)
沖美町
沖 明義 (三吉・78歳) 久保河内進 (美能・79歳)
住田 久恵 (三吉・100歳) 羽根田フサエ (岡大王・100歳)
正岡 敦子 (岡大王・84歳) 三浦シヅコ (高祖・95歳)
大柿町
荒神 静磨 (柿浦・86歳) 佐々木富美子 (深江・86歳)
西原 里子 (大原・82歳) 畑本キヨミ (深江・89歳)
日當マツ子 (飛渡瀬・89歳) 山崎 勇一 (飛渡瀬・83歳)

■江田島市ホームページのシステム保守について
江田島市ホームページはシステム保守のため、次の期間閲覧ができません。また、市の電子メールも送受信できません。(えたじまお知らせメールも含みます)
ご迷惑をおかけしますが、よろしくお願い致します。
期間 1月9日(土)午前9時～11日(祝)午後5時

ありがとうございました
寄附 (50音順・敬称略)

ふるさと寄附金として
大村 達朗 (東京都江戸川区) 佐久山佐智江 (東京都八王子市)
田中 芳江 (大阪府八尾市) 中下 裕幸 (広島市安芸区)
平 稔 (神奈川県大和市)

平成27年11月30日現在
人口と世帯数 (外国人市民を含む)

	男性	女性	計	世帯数
江田島	4,515	4,553	9,068	4,846
能美	2,595	2,853	5,448	2,656
沖美	1,671	1,684	3,355	1,805
大柿	3,532	3,787	7,319	3,641
全体 (前月比)	12,313 (43)	12,877 (△0)	25,190 (43)	12,948 (57)

1月の当番医 ※日程は変更することがあります。
岡保健医療課 ☎(40) 3242

- 1日(祝) 芸南クリニック(大柿町柿浦) ☎(57) 3705
診療時間: 午前10時～午後5時
吉田病院(江田島町津久茂) ☎(42) 1100
診療時間: 午前9時～午後5時
- 2日(土) 梶川医院(沖美町岡大王) ☎(48) 0201
診療時間: 午前10時～午後5時
青木病院(江田島町中央) ☎(42) 1121
診療時間: 午前9時～午後5時
- 3日(日) 大君浜井病院(大柿町大君) ☎(57) 5678
診療時間: 午前10時～午後5時
吉田病院(江田島町津久茂) ☎(42) 1100
診療時間: 午前9時～午後5時
- 10日(日) 澤医院(大柿町小古江) ☎(57) 2003
診療時間: 午前10時～午後5時
梶川医院(沖美町岡大王) ☎(48) 0201
診療時間: 午前10時～午後5時
- 11日(祝) 吉田病院(江田島町津久茂) ☎(42) 1100
診療時間: 午前9時～午後5時
- 17日(日) 大谷リハビリテーション病院(大柿町柿浦) ☎(57) 3636
診療時間: 午前10時～午後5時
- 24日(日) 大君浜井病院(大柿町大君) ☎(57) 5678
診療時間: 午前10時～午後5時
- 31日(日) 堀澤クリニック(能美町高田) ☎(40) 2112
診療時間: 午前10時～午後5時

※子どもさんの診療については事前に医療機関へ電話でお問い合わせください。なお、症状によっては、呉医師会休日急患センター等を紹介する場合があります。

1月の相談

- 心配ごと相談 (午後1時～3時30分)
岡市社会福祉協議会 ☎(40) 2501
7日(木) 農村環境改善センター
14日(木) 大柿公民館
21日(木) 三高会館
28日(木) 江田島公民館

市税などの納期限 2月1日(月)

税などは、期限内に納めましょう。ゆめタウン江田島内の市民サービスセンターでは、土曜日・日曜日・祝日でも納付できます。

- 国民健康保険税 (岡) 税務課 ☎(40) 2765 (7期)
- 後期高齢者医療保険料 (岡) 保健医療課 ☎(40) 3247 (7期)
- 介護保険料 (岡) 高齢介護課 ☎(40) 3177(代) (7期)
- 下水道受益者負担金 (岡) 下水道課 ☎(42) 3911 (4期)
- 保育料 (岡) 子育て支援センター ☎(42) 2852 (1月分)
- 住宅使用料 (岡) 都市整備課 ☎(40) 2773 (1月分)

キラリ

えたじま

素敵な思い出をありがとう

生徒たちから民泊家庭へ感謝の色紙をプレゼント



10月27日(火)～29日(木)に江田島市を修学旅行(民泊)で訪れた埼玉県立鴻巣(こうのす)女子高校の生徒から、各民泊家庭へ素敵な思い出と感謝の気持ちの詰まった色紙が送られてきました。

色紙には、みんなで撮った写真や似顔絵などと、「貴重な体験をさせていただきました」や「大人になったらまた行くから覚えていてね」などのメッセージが添えられ、体験時の感動の深さを感じることができました。

この色紙は、各民泊家庭に贈られました。

今月の表紙

12月16日(水)のこにこひろば「お正月飾り作り」の様子です。今年の干支であるサルや富士山で絵馬を作り、願い事を書きました。



ほっとうひいき

「まちのわだい」に掲載するため、市内のいろいろな場所に写真を撮りに行き始めてから、何でも無い場所でもふと「いいな」と思う景色があることに気がきました。

普段何気なく通っている場所にも、このような場所があるかもしれません。人によって「いいな」と思うところは違うと思いますが、もっと江田島市の「いいな」を見つけないと思っています。



広報えたじま

第135号 (毎月1日発行)

発行／江田島市
編集／江田島市総務部総務課
秘書広報室

〒737-2399
江田島市能美町中町4859番地9
☎0823(40)2763
FAX 0823(40)2072

「広報えたじま」は、ホームページでご覧いただけます。
<http://www.city.etajima.hiroshima.jp>