

広報 えたじま 1月



内容

- 田中市長就任あいさつ 2ページ～3ページ
- 地域の支え合い状況調査 4ページ～5ページ
- 還付申告を先行受付 6ページ～7ページ
- まちの話題 8ページ～11ページ
- 江田島消防つうしん 12ページ
- 人権シリーズ、年金だより 13ページ

- お知らせ広場 14ページ～17ページ
- 福祉保健行事 18ページ～19ページ
- 教育委員会だより 20ページ～21ページ
- 図書だより 22ページ
- 出生・死亡・当番医など 23ページ
- き★ら★りえたじま 24ページ

市内保育園では、正月準備を体験するためにもちつきをしました。(写真は鹿川保育園12ページに関連記事)

協働・改革・前進

持続可能な江田島市を目指す

田中市長就任あいさつ



江田島市長

田 中 達 美

今回の市長選挙で市民の皆様
の温かいご支援をいただき、
第二代江田島市長として、今
後4年間市政を担当すること
になりました。

合併後1期4年「融和・元
気・飛躍」のスローガンのも
と、新市の融合、市勢発展と
市民の福祉向上の礎を築かれ
た曾根市長の後を受け、今後

4年間、その職責の重大さを
痛感しています。

さて、市民が江田島市に、
自信や誇りや愛着を持ち、未
来の夢を語れるまちづくりの
ため、そして厳しい時代を乗
り切るため、行政がこれまで
以上に自らを厳しく見つめ直
すのはもちろん、市民と職員
が、積極的にまちづくりに関

わることが重要です。

私は次の基本理念を掲げて
市政運営を進めることを約束
しました。

協働のまちづくり

ますます厳しくなる経済環
境・財政状況で、少なからず
行政サービスの縮小が余儀な
くされることが予想されます。

こうした中、「市民と行政
による協働のまちづくり」や
「地域力を生かした協働のま
ちづくり」を目指し、自治会
や自主防災組織の育成、市民
による自主的・主体的なまち
づくり活動を促進するととも
に、市民一人ひとりが自らの
経験や能力を生かし、地域の
課題に取り組むことにより、
市民と協働した江田島市を創

り出したいと思えます。

更なる改革の推進

限られた資源・財源を有効
活用するために、経営感覚を
持って行政を行いたい。行政
に欠如しがちなコスト感覚を
持ち、職員の知恵や活力、民
間のノウハウを吸収し、行政
サービスの質を向上させたい
と考えます。

これからは、行政として責
任を持ってやらなければなら
ないもの、民間委託や外部委
託でできるものを見極めたい
と考えています。

限られた財源を最大限に生
かすためには、施策の「選択
と集中」を徹底し、更なる改
革と健全な財政基盤の確立に
努めます。

持続可能な江田島市

本市の都市像である「自然
との共生・都市との交流によ
る『海生交流都市』えたじま」
の実現に向け、江田島市総合
計画を基本とし、まちづくり
を進めます。

市役所は市民の役に立つ所
と書きます。更なる市民サー
ビスの向上を目指し、職員の
これまで以上の意識改革が必
要だと感じています。

合併して4年、江田島市に
「住んでよかった」「住んで
みたい」と思えるふるさとづ
くりと、江田島市政の充実と
発展のために「自主、自立で
きる持続可能な江田島市」を
目指し、全力を傾注いたしま
す。



小地域福祉活動推進モデル事業 お互いさまの地域づくり

本市では、地域福祉計画策定のための審議を行っています。これは福祉の担い手の一員でもある地域住民と一緒に支え合いの地域社会づくりの青写真を描く計画です。

このため、計画策定の一環として、本市社会福祉協議会に委託して「小地域福祉活動推進事業」にも取り組んでいます。県内では本市が先進的に取り組んでいる事業で、成果を計画にも盛り込む予定です。

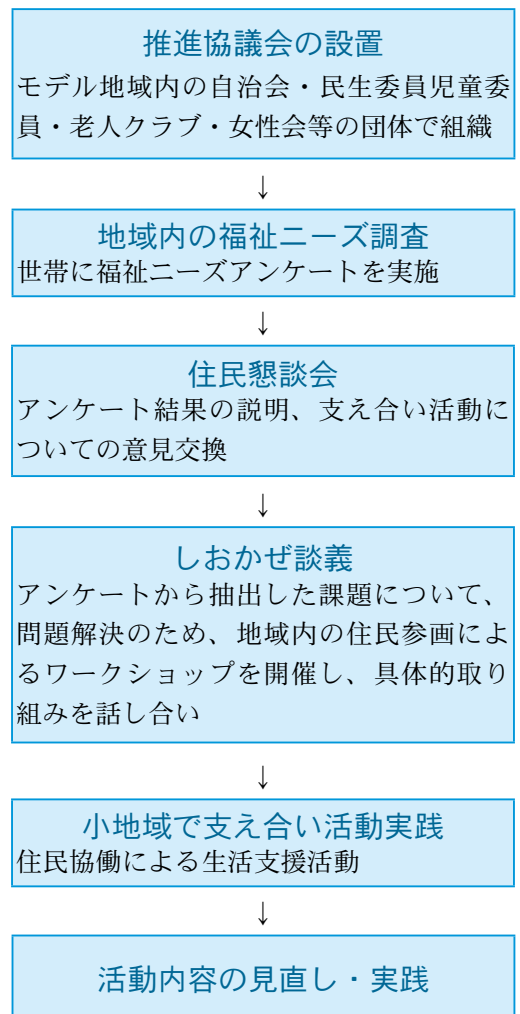
目的
支援の必要な人が地域社会から孤立しないように、地域に暮らす住民が主体的に生活課題に対応し、小地域で住民相互の支え合い活動を展開していくことが大切です。
社会福祉協議会では、能美町中町地区・沖美町三高地区をモデル地区に指定し、小地域のニーズ把握や住民懇談会などによる意見交換を行い、支え合い活動の展開に向けた取り組みを推進しています。

期待される成果

- 小地域での住民間のつながりを再構築し、小さな困りごとを逃さない、住民主導の地域づくり。
- 地域活動の新たな人材の発掘。住民一人ひとりが活動の主体となり、連携しながら活動のできる地域づくり。
- 地域社会の福祉的機能を高めるための、既存組織のネットワークによる地域福祉の推進。

詳しくは江田島市社会福祉協議会地域福祉係 ☎(42)1287

事業の具体的推進内容



三高地区の状況



モデル地区アンケート調査票

地域福祉計画

新たな支え合いを求めて

策定の背景

福祉の分野は、多岐にわたっており、高齢者福祉、児童福祉、障害者福祉といった対象者ごとに分かれた公的な福祉があります。

近年、介護保険法や障害者自立支援法などに基づいた公的なサービスは、不十分な面もありますが、以前に比べると質・量ともに充実してきました。しかし、複雑多様化する福祉ニーズに、公的制度だけでは、困難な状況も現れています。

一方で、少子高齢化、核家族化、過疎化の進行に伴い、高齢者が過半数を占める集落も現れ、連帯感の希薄化や相

互扶助機能が低下する中で、孤立する高齢者世帯や子育て世帯などの支援も課題となっています。

地域福祉とは

何らかの支援を必要とする人が抱える生活課題を「地域」を中心に考え、市民一人ひとりが安心して生活できるように、地域ぐるみで支え合うことでまちづくりを進めていこうとする取り組みです。

本市の総合計画では「市民参加と協働のまちづくり」を基本課題のひとつに掲げ、推進体制づくりに努めています。地域福祉の推進は、根幹となる「公助」の行政サービスと「共助」の住民相互の支え合い活動の協働により、支援

のすき間に取り残される人なくそうという取り組みです。

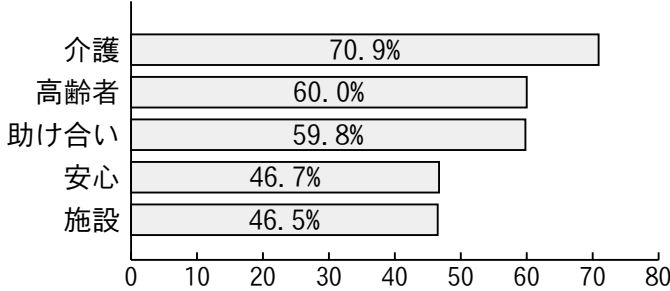
地域福祉計画の策定

本市では、地域福祉計画の策定に先立ち、市民の福祉観、地域活動の状況などを把握するためのアンケート調査を実施しました。

これらの調査結果や意見などを踏まえ、現在、保健福祉審議会で計画内容の審議を行っています。

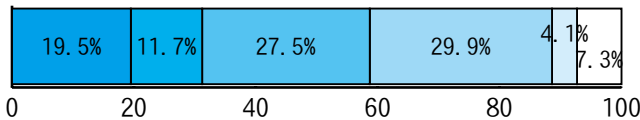
「お互いさまでつながる新たな江田島コミュニティー」

「福祉」という言葉から、どのようなことを思い浮かべますか。(複数回答可)



「福祉」という言葉から、どのようなことを思い浮かべるかについては、「介護」が70.9%と最も多く、次いで「高齢者」が60.0%、「助け合い」が59.8%となっています。(上位5位のみ掲載)

あなたが住んでいる地域で、もし住民の生活に関わる問題や課題が生じたら、あなたはどのようにしますか。



- 地域の慣習・しきたり・生活習慣等に基づいて解決したい
- 地域のことに熱心な人たちがいるので、その人たちに任せておきたい
- 行政に解決してもらえるように、要求していきたい
- 自分たちの生活に関わることだから、住民同士協力して解決したい
- その他
- 不明・無回答

住民の生活に関わる問題や課題に対しどうするかについてみると、「自分たちの生活に関わることだから、住民同士で協力して解決したい」が29.9%と最も多く、次いで「行政に解決してもらえるように、要求していきたい」が27.5%となっています。

アンケート調査の概要

配付数	2,000人(各町500人無作為抽出)
有効回収数	738人
回収率	36.9%



中町地区の状況

広島市で受付開始

（〒広島南税務署 ☎ 082（253）3281

還付申告は1月から受け付けています。還付申告の相談は、次のとおり。

受付期間 1月28日(水)～2月13日(金)（土・日・祝日を除く）
受付時間 午前10時～午後4時
場所 アクア広島センター街8階「アクアホール」
（広島市中区基町6番27号）

税理士の指導で電子申告（e-Tax）を行います。書面での申告書の提出は受け付けていません。

- 還付申告の例
- 多額の医療費を支払った場合
 - 災害や盗難にあった場合
 - 特定の寄付をした場合
 - 年の途中で退職し、再就職

していない場合

- 年末調整しなかったり、誤りがあったりした場合
- マイホームをローンで取得した場合：住宅借入金等特別控除を受けるためには、次の書類を添付して確定申告書を税務署に提出する必要があります。

添付書類

- 住民票の写し
- 家屋・土地の登記簿謄本（登記事項証明書）
- 家屋・土地売買契約書又は工事請負契約書の写し
- 住宅取得資金に係る借入金の年末残高等証明書
- 給与所得の源泉徴収票（原本）など

インターネットで申告・納税が可能

自宅やオフィスからインターネット（e-Tax）を利用して、申告（所得税・法人税・消費税・酒税・印紙税）、法定資料の提出、納税（全税目）、申請・届出などができます。

ただし、e-Tax を利用するときは、事前に利用開始のための手続などが必要です。詳しくは広島南税務署まで。

給与支払報告の提出を

1月1日現在の住所地在市にある人に対し、昨年1月～12月に給与を支払った場合は、本市に給与支払報告書の提出が必要です。

報告書は、特別徴収・普通徴収を区別して、2月2日(月)までに税務課市民税係に提出してください。

支払いを受けた人の住所が本市以外の場合は、住所地の市区町村に提出してください。

アルバイト・パートなど少額所得者や青色事業専従者でも、給与支払報告書を必ず提出してください。

記入は正確に
給与支払報告書に誤りがある

税務課 ☎ (40) 2765

ると適正な課税ができないため、氏名のフリガナ・生年月日は必ず必要です。正確に記入してください。特別徴収義務者は、市が送付した指定総括表を必ず使用してください。

マメ知識

特別徴収

事業所などの給与支払者が、従業員の住民税を月の給与から差し引いて納める方法
6月～翌年5月の12回差引払

普通徴収

個人で住民税を納める方法
6月・8月・10月・12月の4回払

還付申告を先行受付

本市での申告相談は2月から行いますが、還付申告は、広島市内で1月28日(水)から受け付けています。早めに準備して、申告してください。

介護保険の自己負担額 医療費控除対象の一覧

(問)高齢介護課介護保険係
☎(40)3177

介護保険のサービスを利用して支払った自己負担の一部は、医療費控除の対象となることがあります。

居宅（在宅）サービス

	サービスの種類	1割負担分	居住費 (滞在費)	食費	備考
医療サービス	訪問看護・介護予防訪問看護	○	—	—	
	訪問リハビリテーション	○	—	—	
	介護予防訪問リハビリテーション	○	—	—	
	居宅療養管理指導・介護予防居宅療養管理指導	○	—	—	
	通所リハビリテーション	○	—	○	
	介護予防通所リハビリテーション	○	—	○	
福祉サービス	短期入所療養介護（医療のショートステイ） 介護予防短期入所療養介護（医療のショートステイ）	○	○	○	
	訪問介護（生活援助を除く）・介護予防訪問介護・ 夜間対応型訪問介護	○	—	—	※上記の医療サービスがサービス計画に組み合わされている場合が対象となります。福祉サービスだけを利用しても、医療費控除の対象にはなりません。
	訪問入浴介護・介護予防訪問入浴介護	○	—	—	
	通所介護（デイサービス）	○	—	×	
	介護予防通所介護（デイサービス）				
	認知症対応型通所介護（デイサービス）				
	介護予防認知症対応型通所介護（デイサービス）	○	—	×	
	小規模多機能型居宅介護				
	介護予防小規模多機能型居宅介護	○	—	×	
	短期入所生活介護（福祉のショートステイ） 介護予防短期入所生活介護（福祉のショートステイ）	○	×	×	

施設サービス

サービスの種類	1割負担分	居住費	食費
特別養護老人ホーム	○ ($\frac{1}{2}$ の額)	○ ($\frac{1}{2}$ の額)	○ ($\frac{1}{2}$ の額)
老人保健施設	○	○	○
介護療養型医療施設	○	○	○

※医療費控除の対象となる額は、サービス事業所が交付する領収証に記載されています。記載がない場合は、サービス事業所が別に証明することになっています。

特別な居住費（例 部屋の定員が2人以下など）と食費（例 基準以上の食事をした場合など）の加算部分は、医療費控除の対象になりません。

医療費控除の対象とならないサービスは次のとおり

認知症対応型共同生活介護（グループホーム）、特定入居者生活介護、福祉用具貸与（レンタル）、福祉用具購入や住宅改修

申告に必要な書類
1月下旬までに発送

(問) 保健医療課☎(40)3247
高齢介護課☎(40)3177

確定申告に必要な「納入済額通知書」を、納税（納入）義務者に対して1月末までに国民健康保険税・後期高齢者医療保険料・介護保険料それぞれ送付します。通知書は納付された額を記載しており、確定申告での社会保険料控除証明書として使えます。年金天引きにより納付された額は、年金保険者からの源泉徴収票に記載されていますので、重複しないように特別徴収額は今回の通知書には記載していません。



心の豊かさが大事 200人を前に川村妙慶さん

「今をみつめる～今をより豊かに生きるために～」をテーマに、僧侶・アナウンサー・華道家の川村 妙慶さんを迎え、生涯学習講演会を11月16日(日)江田島公民館で行いました。

参加者200人を前に川村さんは「心の豊かさを大切にしてほしい」と前置きした上で、「期待を持って生きることが大切。今日を精一杯生きている人が、未来につながる」と講演しました。

人権パレード

人権擁護委員が市役所来訪

第60回人権週間(12月4日(木)～10日(水))に合わせて、12月4日(木)に江田島市人権擁護委員の人権パレードがあり、キャラバン隊が市役所を訪れました。

のために努力したい」とあいさつ。曾根市長は「人権問題を市民挙げて取り組みたい。活躍を期待している」とあいさつしました。

同会は、本年度市内15校にミニレターを配布。10校で人権紙芝居を行う活動をしています。



世界に一つだけの明かり ろうそくづくりに歓声

特定非営利活動法人(NPO法人)「ふれあいセンターたんぼぼ」(服部 公一代表・大柿町大君)で、11月22日(土)にハチミツを採取したあとの巣を使つたらろうそく作りが行われました。

高田小学校・大古小学校・飛渡瀬小学校の児童や関係者など約50人が参加。自然の恵み塾青藍農園(呉市郷原町)代表の三吉谷 哲さんの指導でろうそく作りを行いました。

三吉谷さんは「ろうそくは火を灯す道具。世界で1つし

かないろうそくにしてほしい」と説明。材料を湯せんにし、たこ糸を芯にして、思い思いのろうそくを作りました。

たんぼぼでは、郷土と自然に即した「ものづくり」を講師や女性ボランティア、児童などで行っています。

本年度は、独立行政法人福祉医療機構所管の保健医療「長寿・子育て・障害者基金(WAM基金)」からモデル事業の助成を受け、昨年からは本年3月まで事業を展開しています。



江田島小学校建設予定地

江田島小起工式を行う

本年12月完成予定

江田島小学校の起工式が、12月1日(月)に江田島町中央の同校建設予定地で行われました。

曾根市長は「江田島小学校は、建築後40年が経ち、整備が必要と感じていた。平成18年・19年で4校が統合し、新しい校舎を建設することとなった」とあいさつしました。

同校は、総事業費10億7200万円。鉄筋コンクリート3階建て、総面積5042・6㎡。不審者対応を含めた児童の安全性の確保のため、学校全体が見通せるよう「コ」の字型レイアウトが特徴で、本年12月に完成予定です。



拍手で迎えられ初登庁する田中市長

田中市長の就任式を、12月5日(金)市役所で行いました。職員80人を前に、田中市長は、市政運営のスローガンとして、協働・改革・前進を挙げました。

その中で「市民と行政による協働のまちづくりが求められ、経営感覚を持った行政運営と質の向上、持続可能な江田島市をめざしたい」とあいさつしました。

新旧市長交代 思い出・希望胸にあいさつ



職員に見送られ退任する曾根市長

任期満了に伴う曾根市長の退任式を、12月4日(木)市役所で行いました。

職員80人を前に、曾根市長は「職員の意識改革が進み、全市的視野の行政執行ができた」ことを前置きし「田中新市長への協力と地方分権時代に対応した公務員の意識改革、市民に信頼される市役所を期待している」とあいさつしました。

租税作品募集

牧野里保さんから17人受賞

「税金が私たちの暮らしでどのように役立っているか」をテーマに、全国納税貯蓄組合連合会などが主催した租税作品の募集が行われ、習字・作文2903点の応募の中から、市内5校・17人の生徒が受賞しました。

広島南税務署長賞

関係分・敬称略・順不同）
習字の部▽牧野 里保（能美中学校3年）

江田島市長賞

作文の部▽美濃 裕太（三高中学校1年）▽山口 純平（能美中学校3年）
習字の部▽山本 麻耶（三高中学校1年）▽吉岡 芙未（江田島中学校1年）

広島南納税貯蓄組合連合会優秀賞

習字の部▽青木 健太（大柿中学校1年）▽飯田 早紀（江田島中学校2年）▽沖山 さとみ（切串中学校3年）▽木原 隆章

山本 麻耶さん



吉岡 芙未さん

山口 純平君 牧野 里保さん 美濃 裕太君

（能美中学校3年）▽住田 志織（三高中学校2年）▽仁城 未来（三高中学校3年）▽花崎 千紬（能美中学校2年）▽濱岡 良介（大柿中学校1年）▽濱村 麻（大柿中学校2年）▽松下 真子（江田島中学校3年）▽丸山 朱音（能美中学校1年）▽宮本 璃帆（大柿中学校3年）

3 保育園歯科優良で表彰

平成20年度歯科保健優良保育園として、中町保育園が広島県知事表彰に輝きました。

大君保育園と飛渡瀬保育園は、歯科保健努力保育園として広島県歯科医師会長表彰を受賞しました。

このたび受賞した保育園は、子どもたちに丁寧なブラッシング、仕上げ磨き、フッ素洗口、良く噛んで食べることを日々、実践してきたことが高く評価されたものです。

保護者にも食育など家庭を通して、歯と食べ物の関係、規則正しい食生活など生活リズムの大切さ、虫歯予防に積極的に取り組んでいただいた成果によるものです。

今後も市内全園で子どもたちに歯の衛生に関する正しい知識と普及啓発に努め、虫歯予防の徹底を図り、歯の大切さを保護者と一緒に進め、良く噛んで食べしっかりと磨く習慣を身につけていくように努めます。



広島県知事表彰を受賞した中町保育園



広島県歯科医師会長表彰を受賞した飛渡瀬保育園



広島県歯科医師会長表彰を受賞した大君保育園

CO2削減協定

2月1日からレジ袋有料化

ごみの減量とCO2削減を推進し循環型社会を構築するため、レジ袋有料化を目的として、本市・協同実施団体・協同実施事業者が、12月12日(金)市役所で協定書の締結式を行いました。

協定では、本年2月1日(日)から、ゆめタウン江田島店、ハーティウォンツ江田島店・大柿店、藤三江田島店・能美店・大柿店、マックスバリュ大柿店でレジ袋の有料化を始めます。



協定書に署名する田中市長（写真中央）

協定店舗では、店頭で事前告知を行い、平成22年度未までにマイバッグの持参率80%以上を目指します。市民団体

は、市民に呼びかけ、店舗の取り組みを支援。本市は、市民団体とモデル店舗の取り組みを支援し、広報普及啓発活動を行うことで活動の拡大を図るものです。

締結式では、田中市長が「市民に対してごみ削減が期

待できる。事業者に感謝したい」とあいさつ。事業者から

マックスバリュ西日本(株)代表取締役 藤本 昭社長が「大柿店では、マイバック率が33%。レジ袋38万枚、1・8t

の削減となつていている。画期的な取り組みであり、80%になるよう頑張りたい」とあいさつし、協同実施団体から片平 司会長が「気候変動でCO2削減を身近に感じている。スタートの一步にしたい」とあいさつしました。

2月1日からは、レジ袋1枚あたり4円〜5円の負担となります。

ヒューマンフェスタ江田島 350人が人権学習

人権週間行事の一環として、

第4回ヒューマンフェスタ江田島が、12月14日(日)農村環境改善センターで行われました。

350人を前に、白地 勝

美実行委員会委員長は「21世紀は、偏見と差別心を洗い流せる時代にするように、みんなが支えあえるまちづくりをしたい」とあいさつ。田中市長は「市民が支えあうために

も、今後も啓発したい」とあいさつしました。

元衆議院議員 野中 広務さんが「今、日本を憂う」と題し講演を行いました。

講演では、昨年12月12日(金)に「今年の漢字」が「変」に決定したことを引き合いに出し「いろいろなところで変化が起こっている。日本は再び戦争の道に進んではいけない」



作品を発表する升谷さん

と話した上で「第1術科学校は平和の砦として、市民が誇りを持つて先導的な役割をしてほしい」と講演しました。

会場では、人権作品入賞者の表彰や「大柿町つじの会（人権啓発活動推進者の会）」の寸劇が行われました。優秀作品入賞者は次のとおり。

(敬称略・順不同)

人権作文

▽升谷 めい（鹿川小学校3年）▽吉岡 紗友梨（鹿川小学校4年）▽黒神 美紀（能美中学校2年）

人権ポスター

▽大年 沙希（江田島小学校1年）▽土手 七海（切串小学校6年）▽美川 希穂（三

高中学校2年）

最低気温が7.5℃を記録した12月11日(木)早朝に江田島湾上空は低い雲に包まれました。

最低気温が7.5℃を記録した12月11日(木)早朝に江田島湾上空は低い雲に包まれました。

真道山（標高286.6m）山頂では、低く立ち込めた雲の上に、古鷹山や野登呂山の稜線が浮かびました。

10日(木)には、中国地方から近畿地方にかけて霧が発生。関門海峡では航路を閉鎖するなど、交通機関に影響が出ました。

雲海に浮かぶ稜線

平成20年11月30日現在
火災・救急件数

火災	0件(27件)
救急	132件(1,415件)

かつこ内は1月からの累計
火のしまつ



火災・救急・救助は119番

江田島消防つうしん

消防本部・消防署 ☎(40)01119
能美出張所 ☎(45)4739
災害テレホンガイド☎(42)31119

文化財保護期間に火災訓練

1月25日 教法寺

毎年1月26日は「文化財防火デー」です。昭和24年1月26日に、現存する世界最古の木造建造物である法隆寺（奈良県斑鳩町）金堂の壁画が焼

損したことから、文化財防火デーが制定されました。

これに伴い、1月25日(日)午前9時から、教法寺（江田島町中央）で消防署と消防団合同による防火訓練を行います。午前8時30分から、市民を対象とした防火指導もありです。見学は自由です。

幼年消防クラブ

保育園でももちつき大会

昨年の様子

12月3日(水)に中町保育園幼年消防クラブ、4日(木)に三高保育園幼年消防クラブがそれぞれ「もちつき大会」を行いました。昔ながらの白ときねでもち

つきを行い、子どもたちは珍しそうに、時折歓声をあげて喜んでいました。地元住民との触れ合いの場として今後も続けていく予定です。

もちに要注意

正月は、もちを食べたお年寄りが、のどに詰まらせる事故が発生する時期でもありません。

食事中、急にのどに手を当てて苦しがつたら、窒息のサインです。それを防ぐための対処方法を紹介します。

● もちは小さく切って、少しずつつくりとよく噛んで食べる。

● 食べる前に、水分を十分に採り、喉を潤して食べる。食事の間も水分を補給し、のどのおりを良くする。

窒息した時の対処法

● 口の中の異物は、指でかき出す。

● 咳をすることができれば、咳をさせて吐き出させる。

● 肩甲骨の間を平手で力強く4回、素早く連続してたたく。

● 異物が確認できないときは呼吸を確認し、呼吸をしてないときは、人工呼吸を試みる。それができない場合、心臓マッサージだけでも続ける。

意識がないことを確認した場合は、すぐに119番通報してください。



小松 弘満団長

消防功労者総務大臣表彰

昨年11月27日(木)総務省（東京都千代田区）で本市消防団団長の小松 弘満さん（江田島町中央）が、消防功労者総務大臣表彰を受賞されました。

この賞は、地域社会の安全確保などに尽力している消防関係者に授与されるもので、55年余りにわたる消防団活動が評価されたものです。



三高保育園の様子

救急車の適正利用



何らかの原因で、心臓や呼吸が止まってから5分を過ぎると、命が助かる可能性が急速に低下します。そこで、消防本部では、119番通報から救急隊員による救急処置開始までの時間を、少しでも短縮できるよう、発信地表示システムや赤バイを導入しました。

救命に必要な、

- 早い119番通報
- 早い応急手当
- 早い救急処置
- 早い医療処置

という4つの要素でつなぐことを、「救命リレー」と言います。

近年「早く診てもらえる」「無料だから」などの理由で、救急車を要請する人がいます。このような救急車の安易な利用は「救命リレー」を妨げ、医療処置が1分1秒を争うような場面で救急車の出動を困難にします。

正しい救急車の利用が、一人でも多くの尊い命を救うことができるものと私たちは考えます。

内容の意見・感想は、消防本部総務課 ☎(40)0351

年金だより

(問)市民生活課 ☎(40)2764

20歳になったら加入を
誕生日以前も手続可能

20歳になって大人の間に入りをするのは、多くの「権利」を得ると同時に、いくつかの「義務」も生じます。国民年金制度の加入は、そのうちの一つです。

国民年金は、国が運営する公的年金制度です。日本国内に住む20歳～60歳全員が加入することになっています。

国民年金加入手続きの書類は、誕生月の上旬に、社会保険事務所から郵送されてきます。

誕生日以前でも加入手続きはできるので、早めに手続きを済ませましょう。

なお、国民年金保険料は月

種	類	加入手続きの場所
学生の人	第1号被保険者	市役所・支所
自営業者・無職の人		
サラリーマンや公務員の人	第2号被保険者	勤務先
第2号被保険者に扶養されている配偶者	第3号被保険者	配偶者の勤務先

額1万4410円(平成21年度)です。経済的な理由などで納付が困難な場合は、一定の免除基準に基づいて次のような免除制度があります。

20歳以上の学生	学生納付特例制度
学生でない20歳～30歳の人	若年者納付猶予制度

手続きに必要なもの

年金手帳・印鑑・学生証、

在学証明書(学生)

受付窓口 市役所・支所



お知らせ

江田島市役所 ☎(40)2211(代)
 江田島支所 ☎(42)1111(代)
 沖美支所 ☎(48)0211(代)
 大柿支所 ☎(57)3000(代)

福祉事務所 ☎(40)3177(代)
 にこ♡にこハウス☎(42)2852
 教育委員会 ☎(40)3035(代)
 議会事務局 ☎(42)6310

企業局水道 ☎(42)3311
 国民宿舎 ☎(45)2335
 交通事業
 ☎082(251)9291

障害者・高齢者の権利擁護 講演会・相談会

障害者生活支援センター

☎(57)2215

生活の中で、社会全体が自分の意思でサービスを選択し、契約する時代になっています。

しかし、障害者や判断能力の低下した高齢者は、適正な選択ができず権利の侵害にあらうことがあり、そのような人に対しての権利をどのように守るかが大きな課題となっています。障害者や高齢者の権利擁護に関する情報発信と啓発のために成年後見制度の講演会と相談会を開催します。

講演会

日程 1月17日(土)
午前10時30分～午後0時10分

演題「成年後見制度をご存知ですか」

講師 神八 みどり

(ばあとなあ広島)

個別相談会 午後1時～3時 (司法書士、社会福祉士)

場所 能美保健センター
定員 30人(参加費無料・要予約)

1月13日(火)までに江田島市障害者生活支援センターまで。

平成21・22年度 入札参加資格申請受付

財政課☎(40)2761

平成21年度・22年度の競争入札参加資格申請(建設工事、測量・建設コンサルタント等業務、物品・その他業務)の受け付けを行います。

受付期間

1月13日(火)～1月30日(金)
(申請概要、申請書類、必要添付書類などは、本市ホームページに掲載)

建設工事、測量・建設コンサルタント等業務について、

広島県市町共同利用の資格審査システムで電子申請し、市に添付書類などを提出している場合は、改めて申請する必要はありません。

出産育児一時金 支給額が変更

保健医療課☎(40)3247

産科医療補償制度が創設されたことを受け、本年1月1日から、本市国保加入者の出産育児一時金支給額を、次のとおり改定しました。

●産科医療補償制度に加入している病院・診療所、助産所で出産した場合：38万円

●前述以外の病院などで出産した場合：35万円

※申請手続きは、変更ありません。

後期高齢者医療・国保税 口座振込みも可能に

保健医療課☎(40)3247

年金から後期高齢者医療保険料が国民健康保険税を支払っている人や今後支払う人のうち、次のいずれかの要件を満たす場合は、申し出により口座振替での支払いが可能となります。

●国民健康保険税を確実に納付していた本人の場合
●今後、継続的に口座振替ができる場合

※口座振替ができなくなった場合は特別徴収に戻ります。手続き方法

4月分の年金から支払いの中止を希望される人は、金融機関で手続きをして、1月30日(金)までに関係書類を保健医療課に提出してください。

※今まで口座振替の依頼を金融機関で手続きしただけでは年金からの天引きは中止されません。

農業委員会 団体推薦委員決まる

農業委員会委員に関係団体から推薦があった次の人を、

昨年11月1日付で選任しました。(敬称略)

呉農業協同組合推薦

松井 勇雄(江田島町秋月)

広島県西部農業共済組合推薦

農業委員会委員選挙人名簿 登録申請が必要

選挙管理委員会

☎(40)2211

農業委員会委員の選挙人名簿は、農業従事者から提出される「選挙人名簿登録申請書」に基づいて、作成されます。

前年の登録者には、12月下旬に申請書を送付しています。必要事項を記入して、提出してください。

また、新たに農業を始めた人が名簿に登録されるには、登録申請が必要です。

詳しくは選挙管理委員会まで。

市内の行事

地産地消市場

1月17日(土) 午前10時～午後1時
(雨天中止・売り切れ次第終了)
(江田島町切串・タカノス交流広場)
その時期に収穫した旬の野菜などを販売。地元で育てた新鮮なものがたくさんあります。

(問)農林振興課 ☎(40)2769

えたじまポートプラザ

1月18日(日) 午前9時
(江田島町小用・小用みなと公園)
市内の団体が出店し、特産品などを販売します。

(問)えたじまポートプラザ協議会事務局
(江田島市商工会) ☎(42)0168

離島人材育成基金 助成事業募集

(問) 企画振興課 ☎(40)2762
(財)日本離島センターでは、離島住民の自主的な島づくり活動を支援するため、離島に在住している人や活動しているグループが実施する離島の人材育成事業を対象に、1事業につき100万円を上限に経費の $\frac{2}{3}$ 以内を限度として助成を行います。

現在、テレビ・新聞などで報道されている「定額給付金制度」を装った「振込め詐欺」

(問) 企画振興課 ☎(40)2762
江田島警察署 ☎(42)0110

定額給付金
振込め詐欺に注意

詳しくは、(財)日本離島センター総務部 ☎03(3591)1151

る事業など
申込方法 所定の申請書を2月2日(月)までに、企画振興課まで提出してください。申請書類は、市役所と支所にあります。

能美海上ロッジ改修工事

1月12日～2月19日休館

国民宿舎能美海上ロッジでは、施設改修の工事をするため、1月12日(月)～2月19日(休)に休館します。

改修後は、地元産の新鮮な魚介類が味わえるプランや特別料理を充実させ、より利用しやすいロッジとして生まれ変わります。

なお、シーサイド温泉のうみは、通常どおり営業します。

や「個人情報の詐取」に注意してください。

- 市区町村や総務省などがATMの操作をお願いすることは絶対にありません。
- 市区町村や総務省などが「定額給付金」の給付のために、手数料などの振込みを求めめることはありません。
- 現時点で、市区町村や総務省などが住民の皆様の世帯構成や銀行口座の番号などの個人情報照会することはありません。

※ 不審な手紙や電話がありましたら、市役所か江田島警察署まで。

市民サービスセンター

2月上旬から場所を移動

ゆめタウン江田島店内にある市民サービスセンターが、2月上旬から現在の位置より正面玄関側に移動します。



レジ袋よさようなら

まるごとフェアでアンケート

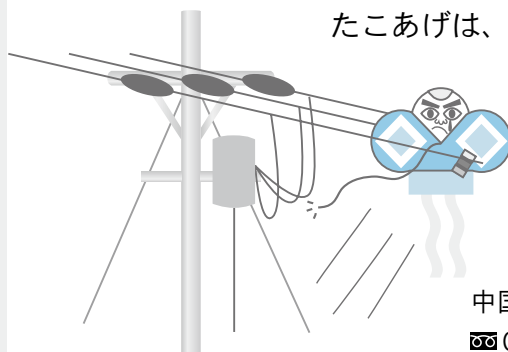
11月9日(日)の江田島まるごとフェア2008の江田島市公衆衛生推進協議会テントでレジ袋削減推進アンケートを行いました。今回実施したアンケートを紹介します。(11ページに関連記事)

Qレジ袋の無料配布が中止になったらどうしますか。次の4つから選択してください。(複数回答)

- マイバッグを利用するようにする。(82.3%)
- 買い物回数を減らす。(4.8%)
- レジ袋を購入する。(1.7%)
- レジ袋が無料の店に行くことが多くなる。(6.2%)

という結果になりました。

この機会にレジ袋をもらわず、マイバッグや使った袋の再利用、風呂敷などを使用し、環境に優しい生活スタイルの検討をしたらいかがでしょう。



たこあげは、電線の無い広い場所で

万が一たこが電線にかかったら、必ず中国電力へご連絡ください。自分たちで取ると危険です。

中国電力(株) 呉営業所
☎0120(138)514

植木せん定講習会

(問) シルバー人材センター

☎(42)5211

シルバー人材センターでは、国の委託を受けて、中高年齢者の就職・就業につながる技能講習会を開催します。

日時 2月16日(月)〜20日(金) 午前10時〜午後4時

場所 シルバーワークプラザ

定員 20人

対象者 55歳〜70歳で5日間全て受講できる人。

受講料 無料

2月9日(月)までに、シルバー人材センターまで。

海技免許証更新講習

(問) 中国海技学院

☎082(255)8705

日時 1月18日(日)午後1時30分

場所 大柿公民館

小型免許期限切れの失効講習も開催

申込方法 電話で同学院まで。

国の教育ローン

(問) 日本政策金融公庫呉支店

☎(24)2600

「国の教育ローン」は、海外を含む高校以上の学校に入学

国有地売り払い

次の国有地を一般競争入札で売り払います。詳しくは中国財務局呉出張所☎(21)6411まで。

入札公告日 1月15日(木)

入札受付期間 2月3日(火)〜2月12日(木)

開札日 2月26日(木)

物件

所在地	区分
江田島町中央二丁目16619番3外1筆	土地 1,025.47㎡ 工作物一式
江田島町中央二丁目16635番2	土地 178.13㎡
江田島町宮ノ原一丁目16193番8	土地 222.51㎡
江田島町宮ノ原三丁目15160番28	土地 241.26㎡ 工作物一式
江田島町宮ノ原三丁目15160番29外1筆	土地 691.52㎡ 工作物一式
江田島町宮ノ原三丁目15160番34	土地 265.24㎡ 工作物一式
江田島町切串五丁目12965番1	土地 516.28㎡

※最低売却価格は、公表しません。物件によっては、入札を中止する場合があります。

在学する生徒の家庭を対象とした公的な融資制度です。対象者 融資の対象となる学校に入学・在学される方の保護者。(所得限度額有)

融資額 学生・生徒1人あたり200万円以内

利率(固定) 年2・45%(昨年12月10日現在)

返済期間 10年以内(母子家庭・交通遺児家庭は1年の延長が可能)

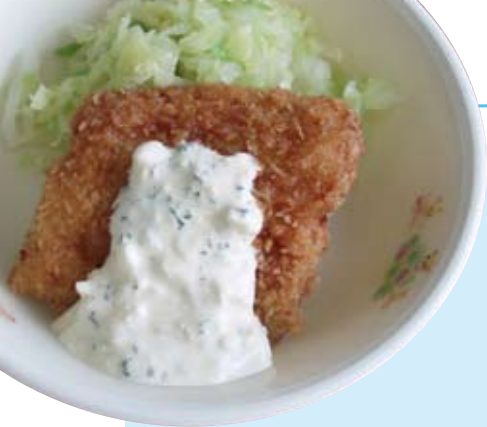
使途 入学金、授業料、教科

書代、アパート・マンションの敷金・家賃など

返済方法 毎月元利均等返済保証(勤教育資金融資保証基金か連帯保証人1名以上)

詳しくは、日本政策金融公庫呉支店国民生活事業か「国の教育ローンコールセンター」0570(00)8656(ナビダイヤル)まで。

ホームページ <http://www.k.jfc.go.jp> からの申し込みも可能。



手作りタルタルソース

(熱量 120 kcal)

おすすめメニュー～

Vol. 10 大柿学校給食調理場

今回のポイント

- 少しの工夫で、ひと味違ったソースができます。
- 白身魚フライはもちろん、今が旬のカキのフライにも合います。

材料 (5人前)

卵	1個	マヨネーズ	75g
玉ネギ	中 $\frac{1}{4}$ 個	砂糖	小さじ $1\frac{1}{2}$
パセリ	1枝～2枝	酢	小さじ $\frac{2}{3}$

つくり方

- 1 卵は固ゆでにして、水にとって冷まし、皮をむいてみじん切りにする。玉ネギ、パセリはそれぞれみじん切りにして、水にさらした後、水気を絞る。
 - 2 ボールにマヨネーズ、砂糖、酢を入れて混ぜ、1の玉子、玉ネギ、パセリも加えて更に混ぜ合わせる。
- (写真は白身魚フライ、ゆで野菜、手作りタルタルソース。好みでピクルスのみじん切りを加えると、一層味に磨きがかかります)

消費生活相談ファイル

結婚相談所のトラブル

相談内容

雑誌に掲載されていた結婚相談所に登録した。入会料10万円を支払い契約したが、一向に相手を紹介してもらえない。だまされたのだろうか？

アドバイス

「婚活(結婚活動)」という言葉も聞かれる今日、真剣な出会いを求める方からの結婚相談サービスに関するトラブルの相談も寄せられています。

具体的には、入会料を支払ったのに相手を紹介してもらえないケースのほか、「気に入った人を紹介してもらえない」「解約料が高い」などの相談が寄せられています。結婚相手紹介サービスは、希望する人に一定期間に結婚相手を紹介しますが、目的が実現するかどうかは不確実なため「特定商取引法」の「特定継続的役務」とされています。

結婚相談サービスの場合、

期間が2カ月で金額が5万円を超える契約であればいつでも中途解約が可能で、解約料金の上限も決められています。また、契約書面を受け取った日から数えて8日間以内ならメールでのトラブル防止

配信は本人同意が必要

ケータイやパソコンに届く迷惑な広告メールが原因で詐欺に遭ったり、出会い系サイトに登録されるなどのトラブルが絶えません。

これまでは、メールを受けた消費者が、受信メール拒否をした場合のみ送信できなくなる方法だったため、迷惑な電子メールは増加傾向でした。そこで、特定電子メール法と特定商取引法が改正・公布され、12月1日からメールの

ら、クーリング・オフが可能です。

相談者には、業者に催促して誠実な対応がなければ、中途解約をするよう助言しました。

サービスを利用するときは、結婚相談所の規模に関わらず、契約書面を受け取り、料金や相手を紹介するシステムなど内容を確認してください。



通信販売やマルチ商法、内職・モニター商法の電子メール広告も対象になりました。事業者からの電子メール広告が送信されて困っている場合は、危機管理課まで。

1月13日から 保育園入園受付開始

来年度の保育園の入園申込みの受付を1月13日(火)から開始します。本市では、多様化する保育ニーズに対応するために、生後6カ月児からの受け入れや、平日延長保育・土曜延長保育などを行うことで、特色ある事業を実施しています。また、保育園に入園していない満1歳以上の児童を持つ保護者が、一時的に家庭で保育ができない場合のために、一時保育を実施しています。なお、大君保育園は、3月31日で廃園しますが、他園の申し込みを受け付けます。

募集する保育園

	保育園名	連絡先	受入年齢	延長保育		一時保育
				平日	土曜	
江田島町	江田島保育園	(42)1629	10カ月から			
	小用保育園	(42)1626	6カ月から	○	○	○
	切串保育園	(43)0213	10カ月から			
	宮ノ原保育園	(42)1625	10カ月から			
能美町	鹿川保育園	(45)2219	6カ月から			
	中町保育園	(45)2220	10カ月から	○		○
	高田保育園	(45)2221	10カ月から			
沖美町	三高保育園	(47)0110	6カ月から		○	○
大柿町	大古保育園	(57)2537	10カ月から		○	
	柿浦保育園	(57)2524	10カ月から		○	
	飛渡瀬保育園	(57)2326	6カ月から			○

開園時間
月曜日～金曜日
午前7時30分～午後5時45分
土曜日
午前7時30分～午後1時
保護者の勤務時間などにより相談に応じます。
休日 日曜日・祝日・年末年始

申込み基準
仕事や出産・病気・障害・家族の介護や災害などの理由で、保護者が家庭で保育できないと認められる場合。ただし、同居親族などが児童を保育できる場合、入園申込みはできません。

提出書類
● 保育園入園申込書（新規入園希望者）
● 就業証明書など、保育に欠ける証明（保護者1人につき1部提出）
● 平成20年分の所得税額が分かるもの（平成21年1月2日以降に転入した人は、それまでの居住地での所得状況が分かるもの）。

受付期間
1月13日(火)～2月6日(金)

受付場所（申し込み書も備えています）
子育て支援センター、本庁、

支所、保育園
特別保育事業の実施
延長保育事業
就労時間などの理由で通常の受入時間までに児童を迎えに來られない保護者のために、延長保育事業を実施しています。

平日延長保育（小用保育園・中町保育園）午後5時45分～6時45分
土曜延長保育（小用保育園・三高保育園・大古保育園・柿浦保育園）午後1時～5時45分

対象 延長保育の指定保育園へ入園し、保護者の勤務時間や通勤時間を考慮して認められた児童です。申込みや利用料金が別途必要です。

年度途中の入園
年度途中の入園日は、毎月1日と15日です。入園状況により、希望保育園への入園が難しい場合がありますのでご了承ください。

受付締切日
● 毎月10日（翌月1日入園）
● 毎月20日（翌月15日入園）
受付締切日が土・日・祝日の場合は、前日が締切日。

詳しくは
子育て支援センター

小用保育園 ☎(42)1626
毎週(月)～(金) 戸外遊び

切串保育園 ☎(43)0213
1月13日(火) 戸外遊び

宮ノ原保育園 ☎(42)1625
1月21日(水)
戸外遊び・絵本の読み聞かせ

鹿川保育園 ☎(45)2219
毎週(月)～(金) 戸外遊び・室内遊び

中町保育園 ☎(45)2220
1月8日(木) お正月遊び

1月15日(木) 触れ合い遊び

高田保育園 ☎(45)2221
1月14日(水) お正月遊び

三高保育園 ☎(47)0110
1月8日(木)・15日(木) お正月遊び

大古保育園 ☎(57)2537
1月14日(水) 伝承遊び

柿浦保育園 ☎(57)2524
1月21日(水) 戸外遊び

大君保育園 ☎(57)2128
1月14日(水) 戸外遊び

飛渡瀬保育園 ☎(57)2326
1月21日(水) 戸外遊び

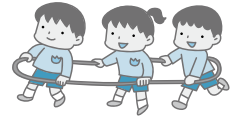
● 時間の記載がないものは午前10時～11時

● 参加希望者は、事前に電話連絡し、必要事項を確認してください。

● 必ず保護者同伴で、参加する子どもの行動に責任をもってください。



1月の福祉保健行事



すくすくくらぶ

1月8日(木)「小麦粉粘土で遊ぼう」
江田島保健センター

1月14日(水)「おもちつき」沖美町
産品開発センター

1月29日(木)「身体を動かそう」大
柿保健センター

予約不要

いずれも午前10時～11時30分

(岡保健医療課)

心の健康相談

1月9日(金)午後1時30分～3時
大柿分庁舎

(毎月第2金曜日に開催)

対象 心の問題に関するあらゆる
問題や悩みを専門医が相談に応じ
ます。相談は予約制でプライバシー
は配慮しています。

相談医 吉田病院 吉田昌平院長

申し込み 呉地域保健所保健課 ☎
(2)5400 (内線2415) 要予
約。(岡保健医療課)

にこ♡にこひろば

サーキットであそぼう!

1月13日(火) 午前10時30分～11時
30分 にこ♡にこハウス 予約不
要

オニのお面づくり

1月28日(水) 午前10時30分～11時
30分 にこ♡にこハウス 予約不
要

(岡子育て支援センター)

ふくし・かいご巡回相談

1月21日(水) 大柿公民館

1月30日(金) 沖美支所

時間はいずれも午後2時～4時

(岡地域包括支援センター)

(岡障害者生活支援センター)

すくすくベビーくらぶ

1月23日(金)午前10時～11時30分
「ママもりフレッシュ!～骨盤体
操や親子遊び、マッサージで楽し
く身体を動かしましょう～」江田
島保健センター

対象 1歳までの乳児と保護者

予約不要。

(岡保健医療課)

男性料理教室

1月27日(火)午前10時～午後0時30
分 能美保健センター

地産地消、地元産の食材を使って、
料理を作ります。定員16人。参加
費500円。要予約。締め切り1
月23日(金)

(岡地域包括支援センター)

ウォーキング教室

1月28日(水)午前9時30分に江田島
市スポーツセンターに集合。

メタボリック予防・改善のため、
真道山周辺5km程度をウォーキン
グ。当日30円が保険料として必要。
雨天中止。申込み不要。

(岡保健医療課)

食育チャレンジ隊

1月31日(土)午前10時 鷲部公民館
内容 「お魚教室」

対象 3歳以上の幼児と保護者

定員 20組 (要予約)

申し込み期限 1月28日(水)

(岡保健医療課)

筋力向上リハビリ教室

参加費 3,000円。定員12人。

運動機器を使用したトレーニング
教室を、1月15日(木)から開催。
週2回(月曜日・木曜日)3カ月
間集中的に行うことで、筋力の向
上、体力向上が期待できます。要
予約。

参加資格 介護保険のサービスを
利用していない高齢者

(岡地域包括支援センター)

肝炎ウイルス検査

広島県では、肝炎ウイルス検査
を実施しています。

日本の肝臓がんのほとんどは肝
炎ウイルスの持続感染によるもの
です。肝炎ウイルスに感染してい
てもほとんどの場合、自覚症状は
ありません。そのため、気づかな
いうちに病気が進行し、重い症状
になってから発見される場合もあ
ります。

対象者 今まで、肝炎ウイルス検
査を受けたことがない者で市内在

住者

費用 無料

無料検査3月まで。医療機関は次
のとおり。(50音順)

▽青木病院(江田島町中央) ☎
(4)1121▽秋月診療所(江田

島町秋月) ☎(4)0235▽大井

(征)医院(大柿町大原) ☎(5)76

500▽大井内科医院(大柿町

飛渡瀬) ☎(5)5512▽梶川医院

(沖美町岡大王) ☎(4)0201▽

川崎医院(能美町鹿川) ☎(4)20

31▽幸田医院(大柿町柿浦) ☎
(5)72041▽澤医院(大柿町小古

江) ☎(5)72003▽砂堀医院(能美

町中町) ☎(4)3333▽長坂医院

(大柿町深江) ☎(5)72036▽浜

井医院(大柿町柿浦) ☎(5)7200

8▽堀澤クリニック(能美町高田)

☎(4)2112▽真次医院(江田島

町小用) ☎(4)0101▽森藤医院

(江田島町切串) ☎(4)1156▽

吉田病院(江田島町津久茂) ☎(4)

1100

麻疹風疹予防接種

昨年、10～20歳代を中心として

麻疹が流行しました。

予防は、予防接種を受けて免疫

を作っておくことが重要で、予防

接種を1回しか受けていない年代

に対し、2回目を受ける機会が設

けられました。

対象者

中学1年生相当 平成7年4月2

日～平成8年4月1日生まれ

高校3年生相当 平成2年4月2

日～平成3年4月1日生まれ

(対象者には、昨年4月に予防接

種券を送付しています。転入者で

予防接種券が無い人は、保健医療

課まで)

期間 3月31日(火)まで市内医療機

関で。(要予約。期間を過ぎると

接種料金は有料になります)

児童福祉施設開放日

子育て支援センター ☎(4)2852

毎週(月)～(金)午前10時～午後4時

戸外遊び・室内遊び

江田島保育園 ☎(4)1629

1月28日(水) 乗り物遊び

教育委員会
だより

島から世界へ

21世紀を主体的に

心豊かに生きる

江田島市教育委員会
教育総務課 ☎(40)3035
学校教育課 ☎(40)3036
生涯学習課 ☎(40)3037

平成20年度広島県科学賞

―特選・準特選 受賞―

児童・生徒に問題解決の方法の習得と創造力の育成を目的として、第52回広島県科学賞の審査発表が行われました。県内の小・中・高等学校から5万2095点の応募があり、その中から次の作品が特選・準特選に選ばれました。

〈特選〉

「ムラサキイガイ」水中接着剤の秘密」三宅 紗世・森 真優子・濱先 沙奈
(大古小学校)

〈準特選〉

「ヤドカリの研究パートII」原田 夕記子・前背戸 昌輝
山本 雅也・平本 浩隆・熊野 憲太(大君小学校)
「すすめ!!ぼくのスクリーン」住田 遥(三高小学校)

「学校へ行こう」週間の結果

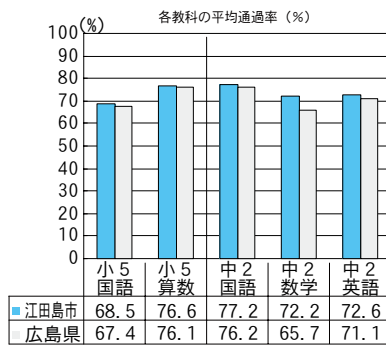
市内の幼稚園・各小学校・中学校で、11月初旬に行いました「学校へ行こう」週間に関する取り組みは、保護者をはじめ、地域の人の多くの出席があり、無事に行事を終了しました。市教委調べによりますと、延べ2922人の方々が訪れました。



大柿中学校の様子

「基礎・基本」定着状況調査の結果公表

昨年6月10日(火)に市内の小・学5年生200人、中学2年生184人を対象に行われた調査結果は次のとおり。



学校では、本紙12月号に掲載した「全国・学力学習状況調査」と合わせて分析を行い、指導方法の改善計画を立てて、取り組みを行います。詳細は、教育委員会ホームページに掲載しています。

本人の申し出

指定学校の変更可能

就学する市内の小・中学校は、保護者の住所地により、教育委員会で定めた通学区域の学校(指定学校)に通学することとしています。ただし、申し出により指定学校以外の学校へ通学できる「指定学校の変更」の制度があります。

変更が認められる期間は、本年度小・中学校入学者には「入学期日及び学校指定通知書」を1月中旬に発送予定です。「入学期日及び学校指定通知書」を受け取った後、申し出を行ってください。

変更理由	説明と事例
転居	●学年途中で市内の通学区域に転居した場合
身体的理由	●継続的な加療などで指定学校への就学が困難な場合・校内生活で支障がある場合
家庭の事情	●保護者の就労より、一時的に親族宅や保護者就労店舗に帰宅する場合 ●家庭環境等から、住民登録を変更することで、著しく不利益となることが明白な場合
いじめ・不登校	●いじめからの回避または不登校からの回復を目的とする場合
通学距離(地理的条件)	●指定学校よりも通学距離が短い学校へ通いたい場合
中学校部活動	●指定学校に希望する部活動がない場合
小学校の指定学校の変更による中学校の変更	●小学校で指定学校を変更したことで、その小学校と同じ通学区域である中学校に入学を希望する場合
その他	●兄弟姉妹が指定学校を変更しており、同一の学校を希望する場合 ●教育上配慮が必要と認められる場合

平成21年度自主グループ

1月30日まで登録受付

公民館施設などで、定期的に文化活動などを行う場合は、「自主グループ登録申請書」を提出する必要があります。

現在活動している団体も、継続して行う場合は、提出が必要になります。

自主グループとは

- 教養・趣味・生活文化などの学習を自主的か継続的に行う団体
- 営利を目的としない団体
- 政党・宗教に偏らない団体
- 会員数が5人以上の団体

自主グループ・楽習院大学(中町) DVDプレーヤー寄贈 中町公民館

自主グループ「ハーモニー双葉会」、「さくらカラオケ教室」、能美楽習院大学「カラオケG. R. P」のみなさんから中町公民館にDVDプレーヤーを寄贈していただきました。



公民館紹介 活動紹介

パソコン教室

技術習得に意気込み

沖美公民館では、毎月第2・4水曜日午後1時30分からパソコン教室を開催しています。

教室では、パソコンの基本操作や文書・表計算ソフトの練習、インターネットの接続方法など、日常でもよく使う簡単な操作を行っています。

情報通信技術の発展により、ここ数年で私たちの社会はとても便利になりました。受講生もパソコンの画面を食い入るように見つめています。

登録期間

本年4月～翌年3月

受付期間

1月30日(金)までに、利用を希望する公民館に提出してください

詳しくは、公民館か生涯学習課まで。

1月9日～2月2日

大柿公民館図書室休止

大柿公民館図書室の整備を行うため、1月9日(月)～2月2日(月)の間休止します。

学びの館作品募集

学びの館では、作品を展示して欲しい個人又は団体を募集しています。詳しくは、学びの館まで。

スポーツの結果 (敬称略)

▽努力賞 里岡 拓弥・住田 遥

団体演武の部▽最優秀賞 大柿1(名島 泰幸・川上 達

矢・川上 翔大・向井 亮太・

川上 靖貴・名島 誠)

優良賞▽大柿2(名島 龍起・

柳川 智輝・向井 彰吾・早

稲田 悠生・里岡 拓弥・住

田 遥)

(※は古鷹支部)

第33回広島県民体育大会

11月9日(日)(びんご運動公園)

小学生女子100m▽3位松

尾 妃菜(江田島小学校) 14

秒28

第10回呉市理事長杯ジュニア

大会(パドミントン)

11月29日(土)(呉市体育館)

低学年男子▽1位 横下 友

則・川井 美優▽2位 尾田

海玖里・尾田 志瑛琉

高学年男子▽1位 野村 源

巳(※)▽3位 船崎 亮太

中学生女子▽3位 内藤 遥

佳・花崎 ゆうか

中学生男子▽1位 田村 秋

太・岡村諒太▽3位 佐野

竜一朗・萩野 大慈

(※は能美中学校。それ以外

は、沖美Jr)

小学生白黄帯単独演武の部▽

最優秀賞 川上 まりな(※)

小学生白黄帯単独演武の部▽

最優秀賞 川上 まりな(※)

図書館カレンダー(1月)						
日	月	火	水	木	金	土
				1	2	3
4	5	6	7	8	9	10
11	12	13	14	15	16	17
18	19	20	21	22	23	24
25	26	27	28	29	30	31



〈開館時間〉
午前9時30分～午後7時
■…江田島・能美図書館休館日

江田島図書館 ☎(42)1417
能美図書館 ☎(45)0075

児童文学誌

『小鳥』(第4号) 発刊



図書館、公民館、支所などで配布

1月の催し

能美図書館

おはなし会

1月17日(日)午前10時30分

カンガルーくらぶ

1月10日(土)午前10時30分

ママとおなかの赤ちゃんの

おはなし会

LPクラシック月例鑑賞会

1月11日(日)午前10時

シューベルト「ます」

アートしよう

1月15日(木)午前10時

「アートを通して自分をみ

つめる「私の花」

絵本の会

1月16日(金)午前10時

「新しいこと・新しいも

読書会

1月20日(火)午後8時

『小鳥』(第4号) を読む

で

ねっこぼっこ

1月25日(日)午後1時30分

「おひなさま」

ふれあい広場

1月25日(日)午前10時30分

広島高等検察庁職員を招

いて(模擬裁判形式予定)

江田島図書館

子どもの広場

1月25日(日)午前10時

●DVD鑑賞「どうぶつ奇想

天外」小谷実可子・クジラ

への想い

●お楽しみコーナー

えほんとおともだち

1月9日(金)午前10時30分

新刊案内(一部・江田島図書館)

分類	書名	著者名など
絵本	木のぼりの詩	安野光雅
絵本	花のかみかざり	いもとようこ
絵本	レッド・ブック	B・レーマン
写真絵本	みてる	岩合光昭
絵日記	どうしても描きたかった60年前のえにつき	おくやまし おひさ
児童	モンタギューおじさんの怖い話	K・ブリー ストリー
児童	くじらぐもからチックタックまで	石川文子・編
エッセイ	年齢(よわい)は財産	日本 ペンクラブ
エッセイ	家庭は「心の庭」	森隆夫・編
小説	おいしい水	原田マハ
小説	彼岸花	宇江佐真理
読書	かーかん、はあい・子どもと本と私・	俵万智
政治	オバマ「勝つ話術、勝てる駆け引き」	西川秀和、 池本克久
宗教	禅のいろは	玄侑宗久
料理	野菜のおかず・四季を味わう360品	角川SS コミュニケーション
生活	すぐできる節約生活のきほん	大竹のり子
生活	〈貧乏道〉を往く	川上卓也
趣味	可愛い写真の撮り方	主婦の友社

今月の1冊

星の降る町
六甲山の奇跡
(明川 哲也著・
メディアファク
トリー刊)

孤独な少年と、行き詰った洋菓子店の老職人が過ごす不思議な一夜。流星が降る時、ふたりが見た人生の哀しみと希望の真実とは？

1970年代の神戸・芦屋を舞台に、心傷ついた人々が、それでも生きる意味を見つける物語。

出生 11月1日～30日受付分（地区別・敬称略）

掲載を希望する場合は、秘書広報室まで

江田島町

つづみ ゆり 堤 友梨(鷺部・11月15日) よつづじ まなみ 四辻 愛光(江南・11月1日)

死亡 11月1日～30日受付分（地区別・敬称略）

掲載を希望されない場合は、秘書広報室まで

江田島町

新井 勤(中央・85歳) 岩田 勇(鷺部・79歳)
大松 マスエ(大須・95歳) 沖 渡(宮ノ原・72歳)
奥村 ツルコ(宮ノ原・94歳) 木村 智富美(宮ノ原・66歳)
小泉 ツル子(中央・83歳) 下野 好彦(切串・67歳)
杉本 幸子(中央・76歳) 瀬下 成彦(秋月・82歳)
瀬戸 年見(鷺部・90歳) 寺沖 キヌエ(秋月・78歳)
森島 トシ子(中央・83歳) 山住 ミサノ(宮ノ原・91歳)

能美町

木村 積二(鹿川・71歳) 白地 直一(鹿川・89歳)
長通 勇(鹿川・76歳) 山奥 尚子(鹿川・64歳)

沖美町

久保河内 ハツコ(美能・84歳) 富島 里志(三吉・64歳)
松原 芳彦(岡大王・80歳)

大柿町

高祖 ミサコ(大原・78歳) 新本 増夫(飛渡瀬・93歳)
寺本 ナツミ(小古江・85歳) 乗石 照子(飛渡瀬・81歳)
瀨岡 ミサコ(柿浦・80歳) 古本 正弘(柿浦・81歳)
美濃 和美(大原・84歳) 山根 丈太郎(大原・95歳)

寄付 ありがとうございます

11月1日～30日受付分

社会福祉費として 木戸 静子さん(江田島町津久茂)

老人福祉費として 久保河内 豊さん(沖美町美能)

奨学金として 成広 光正さん(大柿町大原)

ふるさと納税として 川西 康弘さん(広島市中区)

角田 周平さん(広島市南区)

当番医（日程は変更することがあります）

(間)保健医療課 ☎(40)3247

- 1日(祝)吉田病院(江田島町津久茂) ☎(42)1100
芸南クリニック(大柿町柿浦) ☎(57)3705
- 2日(休)青木病院(江田島町中央) ☎(42)1121
大君浜井病院(大柿町大君) ☎(57)5678
- 3日(休)真次医院(江田島町小用) ☎(42)0101
梶川医院(沖美町岡大王) ☎(48)0201
- 4日(日)水口医院(江田島町中央) ☎(42)0018
浜井医院(大柿町柿浦) ☎(57)2008
- 11日(日)森藤医院(江田島町切串) ☎(44)1156
堀澤クリニック(能美町高田) ☎(40)2112
- 12日(祝)吉田病院(江田島町津久茂) ☎(42)1100
大井内科医院(大柿町飛渡瀬) ☎(57)5512
- 18日(日)青木病院(江田島町中央) ☎(42)1121
大君浜井病院(大柿町大君) ☎(57)5678
- 25日(日)真次医院(江田島町小用) ☎(42)0101
川崎医院(能美町鹿川) ☎(45)2031

相談

心配ごと相談（午後1時～3時30分）

(間)社会福祉協議会 ☎(40)2501

- 6日(火) 江田島公民館
8日(木) 大柿老人福祉センター
15日(木) 中町公民館
17日(土) 江田島市役所三高支所
20日(火) 江田島公民館
22日(木) 大柿老人福祉センター
29日(木) 中町公民館

市税などの納期限

2月2日(月)

国民健康保険税(7期)

後期高齢者医療保険料(7期)

介護保険料(7期) 保育料1月分

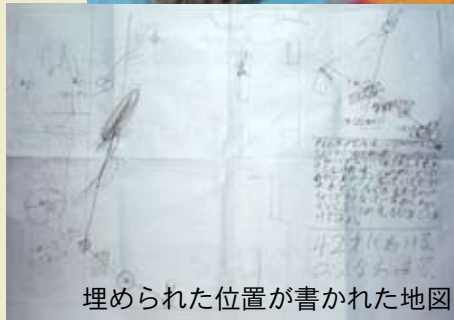
住宅使用料1月分 下水道使用料5期

税などは、期限内に納めましょう。ゆめタウン江田島内の市民サービスセンターでは、土曜日・日曜日・祝日でも納付できます。

人口と世帯数				
	男性	女性	計	世帯数
江田島	5,351	5,411	10,762	5,420
能美	2,790	3,177	5,967	2,709
沖美	1,809	1,988	3,797	1,900
大柿	3,949	4,343	8,292	3,856
全体	13,899	14,919	28,818	13,885

(平成20年11月30日現在)

時空を越えて30年
過去の自分と再会



埋められた位置が書かれた地図



浜谷 洋幸さん (大柿町大君)
カプセルの中は30年前のまま。
まるで、時間が止まっているよう
でした。

本年3月で廃校になる大君小学校で、12月7日(日)にタイムカプセルの開封がありました。

昭和53年度卒業の20人が、小学校6年生のときに30年後の再会を約束。約束の年に、卒業生12人を含む20人が再会を果たしました。

タイムカプセルを埋めた場所が書かれた地図を、大谷博昭さんが卒業証書と一緒に保管。大谷さんは海外留学中のため、浜西 啓三さんに願いを託し実現となったものです。

地図を頼りに同級生が探すこと20分。

大君小学校グラウンド南側

の地下1・2 mから、直径30 cm・高さ27 cmの鉄でできた円柱状のタイムカプセルを発掘しました。

中には、当時習っていた芥川龍之介の「蜘蛛の糸」をイメージした絵画や「星空」と書かれた習字などが入っており、参加した卒業生は当時を懐かしんでいました。



開封の瞬間

ほっとひといき

本紙を最後までご覧いただきありがとうございます。本年も、ご愛読をお願いします。

30年の時が過ぎたタイムカプセルの開封。一生懸命掘っても、数十cm違えば発掘できない可能性があり、遠巻きに少しドキドキ。無事に発掘されて開封までワクワク。見つけたときは「ほかの学年じゃったらどうしよう」「大丈夫。地元におる人をすぐ呼んでも、願いにも似た期待感。中身を取り出すと、当時にタイムスリップ。寒い日でしたが、ホッとな一日でした。

「空を見ていますか？」。

川村さんの講演会で問い掛けられました。市役所上空は飛行機の通り道。飛行機を眺めながら「どこに行くのかな？」と、夢を膨らませていると、最近、飛行機に乗る機会がありました。空から地図と同じような広島湾の風景。市内の構造物も確認でき感動しました。今でも、その時刻になると飛行機を探すようになりました。ささいな感動ですが、いつまでも忘れないように…。

「広報えたじま」は、ホームページでご覧になれます。 <http://www.city.etajima.hiroshima.jp>

発行 江田島市

〒737-2392

広島県江田島市能美町中町4859番地9

編集

江田島市総務部総務課秘書広報室

TEL 0823(40)2763

FAX 0823(40)2072