

広報 えたじま 2月



内容

申告相談始まる	2ページ～3ページ
まちの話題	4ページ～5ページ
江田島消防つうしん	6ページ
人権シリーズ、年金だより	7ページ
お知らせ	8ページ～13ページ

福祉保健行事	14ページ～15ページ
教育委員会だより	16ページ～17ページ
図書だより	18ページ
出生・死亡・当番医など	19ページ
きら☆りえたじま	20ページ

1月11日(日)消防出初式を行いました。公開訓練には、消防署と自主防災会が共同で訓練を行いました。(5ページに関連記事)

申告相談始まる

手続はお早めに

2月から、市県民税の申告や確定申告が本格的に始まります。時間帯によっては、相談会場や受付窓口が混雑することが予想されます。必要書類を分かる範囲であらかじめ記入すれば、待ち時間の短縮になり、早く終わります。

本庁・支所申告相談

2月16日(月)～3月16日(月) 平日 午前9時～午後5時
(3月2日(月)～3月5日(木)は午後7時まで)

確定申告相談 (広島南税務署職員が相談)

※消費税の申告相談は、確定申告相談と併せて行います。

日程	相談会場	日程	相談会場
2月17日(火)	江田島公民館	2月19日(木)	大柿公民館
2月18日(水)	J A呉中町支店	いずれも午前9時～午後4時	

出張申告相談

2月

日程	相談会場	日程	相談会場
2月16日(月)	大柿公民館	2月26日(木)	飛渡瀬老人集会所
2月20日(金)	三高支所	2月27日(金)	切串公民館
2月23日(月)	江田島保健センター	2月28日(土)	本庁
2月24日(火)	柿浦老人集会所	3月2日(月)	三高支所
2月25日(水)	沖美支所	いずれも午前9時～午後3時	

3月

日程	午前9時～正午	午後2時～5時
3月3日(火)	高田公民館	鹿川公民館
3月4日(水)	大君消防屯所	深江老人集会所
3月5日(木)	秋月公民館	小用コミュニティセンター
3月6日(金)	是長老人集会所	沖美ふれあいセンター
3月9日(月)	津久茂児童館	大須コミュニティホーム

市・県民税申告で必要

- 認め印
- 収入金額の分かるもの(源泉徴収票や支払調書・帳簿など)
- 生命保険料・損害保険料・国民年金保険料・国民年金基金の掛け金などの支払いを証明する書類
- 雑損控除・医療費控除を受ける人は、領収書や保険などで補てんされた金額の分かるもの
- 障害者控除を受ける人は、身体障害者手帳や戦傷病者手帳療育手帳・精神障害者保健福祉手帳
- 申告する前の準備
- 医療費控除・住宅借入金

自書で早めに確定申告

- 所得税の確定申告が必要な人
- 事業所得(商業・工業・農業・医業・漁業などから生ずる所得)や不動産所得(地代・家賃)などがある人で、1年間の所得金額の合計額が、所得控除合計額を超える人
- 土地、建物などを譲渡した人
- 給与収入が年間2000万円を超える人、給与以外の所得が20万円を超える人
- マイホームを住宅ローンなどで取得した人、多額の医療費を支払った人
- 年の途中で退職し、再就職していない人 など



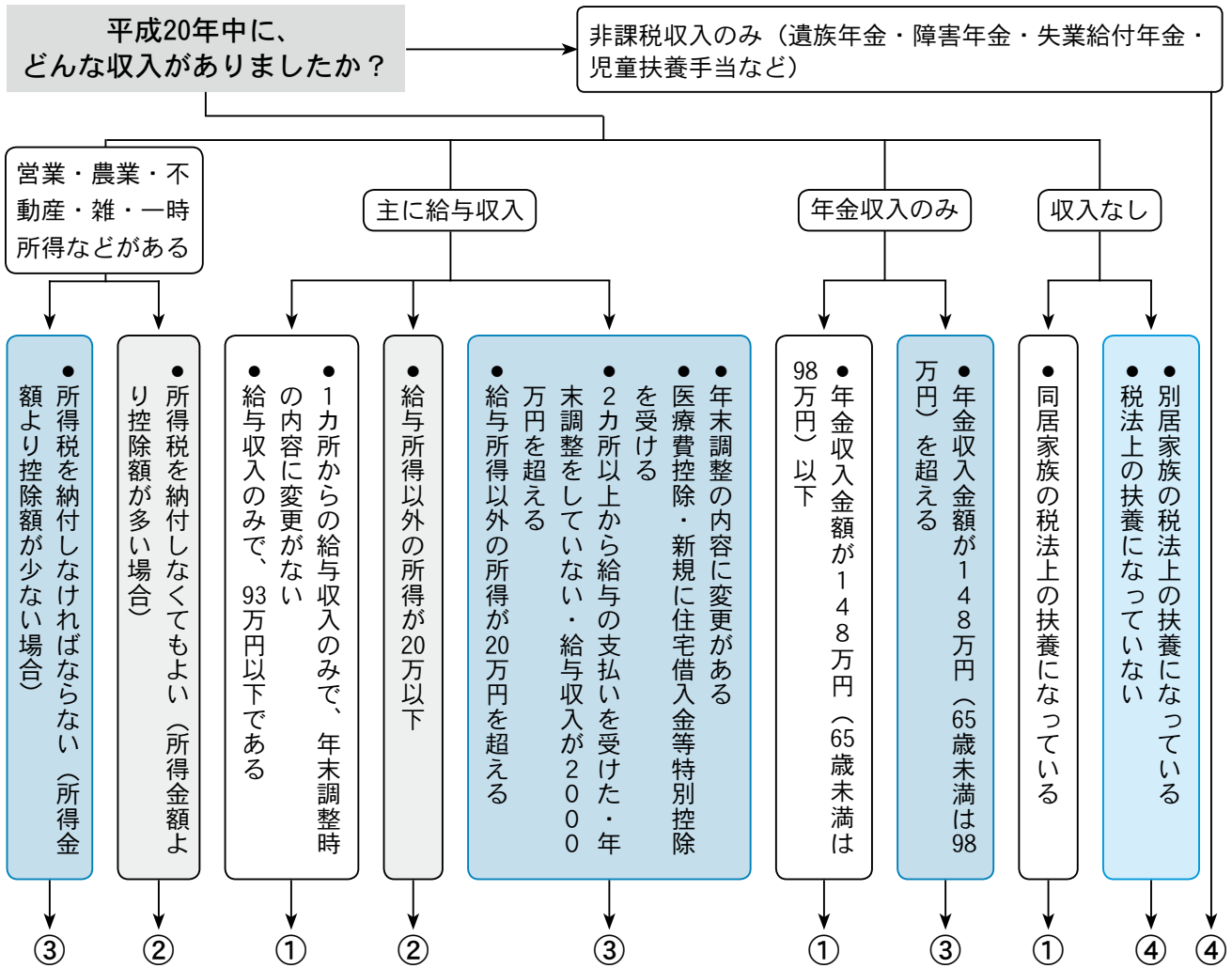
等特別控除(新規)を受ける場合は、それぞれ医療費明細書、住宅借入金等特別控除額の計算明細書を作成してください。

● 事業所得がある場合は、あらかじめ収支内訳書を作成してください。

※明細書などの様式は、本庁と支所に備えています。

あなたは申告が必要ですか？

次の案内図（質問）に答えていき、申告の必要があると判定された場合は、早めに申告を済ませましょう。



判定結果	申告区分	期間
①	市県民税の申告・確定申告は必要なし。	—
②	市県民税の申告を行う必要あり。（確定申告をする場合は必要なし）	2月16日(月)
③	所得税の確定申告を行う必要あり。	～3月16日(月)
④	国民健康保険税の軽減措置・国民年金保険料の申請免除などを受ける場合や、所得証明書が必要な場合は市県民税の申告が必要。 2ページに掲載している出張申告相談は大変込み合います。右欄の期間中に本庁や支所で申告することをお奨めします。	3月17日(火) ～3月31日(火)

※上の案内図は一例です。詳細は税務課市民税係まで。

税務署主催の相談日

日時 2月16日(月)～3月16日(月)
の平日午前9時～午後4時30分
(2月22日(日)・3月1日(日)に休日相談)

場所 基町クレド・パセーラ11階「NTTクレドホール」
(広島南税務署は申告相談を行いません)

住宅ローン控除申告

平成18年末までに入居し、所得税の住宅ローン控除を受けている人で、税源移譲で所得税が減額となり、所得税から控除しきれなかった額がある場合は、申告により翌年度の住民税（所得割）から控除できます。

適用を受けるためには、毎年申告が必要となります。申告書は、本庁と支所にあります。

要介護認定障害者控除

精神や身体に障害があり、要介護2以上の認定を受けている課税対象となる高齢者は、所得税法・地方税法上の障害者控除を受けられる場合があります。詳しくは、地域包括支援センターまで。

希望と責任を胸に

193人が成人式

新成人の激励と祝福を目的に、江田島市成人式を1月12日(祝)、農村環境改善センターで行いました。

本市では、昭和63年4月2日(平成元年4月1日生まれ)の260人が成人となり、式典には193人が出席。田中市長は「日本は、国際社会での役割が増大する中、これからは、世界をリードする時代となります。皆さんは一人の独立した人間として失敗を恐

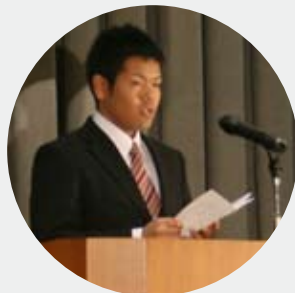
れず進んでほしい」とあいさつ。

成人者を代表して、城山祐介さん(沖美町三吉)、中野千尋さん(江田島町小用)、山内大地さん(江田島町第1術科学校)が新成人誓いの言葉を宣言しました。上田尾拓さん(大柿町大原)は謝辞の中で「両親や地域の援助があったから現在の自分がある。郷土に誇りを持ち、いつか地域に貢献したい」と述べました。この後、「夢をあきらめないで」と題し、デュオ・エスペランサの記念講演があり、

クロン病と戦いながらコンサート活動を続けている奥田良子さんが「挫折したときは、周りの人を思い出し、エネルギーに変えてほしい」と講演。歌謡曲をメーンとしたコンサートを行いました。



命の大切さを伝えたいと話す中野さん



自立した成人になりたいと話す城山さん



感謝の気持ちを持ち続けたいと話す山内さん



上田尾拓さん(写真右)に記念品を渡す田中市長



デュオ・エスペランサ

在日米陸軍軍楽隊ジャズ演奏会 柿浦小学校児童が歓声

神奈川県座間市に本部を置く在日米陸軍軍楽隊ジャズコンボが、1月15日(休)柿浦小学校でコンサートを開催しました。



児童や地域住民100人が参加。サクソやベースなどで構成する5人のユニットで、「A列車で行こう」「枯葉」など7曲を演奏。児童の前で、サクソ演奏を披露しました。同校の濱先直人君、米原堅哉君が「ジャズの演奏はかっこよかった」とお礼を述べました。



沖老人クラブメンバー ボランティアで集会所修理

沖老人集会所(沖美町岡大王)の老朽化に伴い、沖老人クラブ会長の藤田求会長ら6人が1月6日(火)、ボランティアで床の改修工事を行いました。

左官業を営んでいた藤田会長は「建築後30年近くが経過し老朽化が進んでいた。住民の小さな力が施設維持につながってうれしい」と話していました。



ストロー楽器の仕組み
を説明する神谷さん



ストローの音色 70人魅了

ストローをモチーフとした演奏活動の第一人者である神谷 徹さんのコンサートが、1月12日(祝)に大行寺(江田島町秋月)でありました。

約70人を前に、神谷さんは手作りのストロー楽器を使って、童謡やアニメ主題歌など約30曲を演奏しました。

曲目ごとにオリジナルの楽器を作成している神谷さんは、象の鼻をイメージした「ぞうさん」や演奏しながら鯉のぼりが上がる「こいのぼり」など創作楽器を披露。訪れた人の目と耳を楽し



長坂 優希さん(写真左)
瑞季さん

楽しい演奏でした。ストローでいろいろな音楽が奏でられるのにもびっくりしました。

ませていました。

リコーダー奏者でもある神谷さんは「ストローとリコーダーは原理が同じ。ストロー楽器は、1つの曲で指使いを覚えるのに半年かかるので難しいが、これからも奏でていきたい」と話していました。

消防出初式

「凧として」658人が参加



赤バイ隊

「凧として」をテーマに、消防出初式を1月11日(日)に沖美町高祖埋立地で行いました。車両33台、ヘリコプター1機、消防団など658人が参加。田中市長が「市民の生命と財産を守る行動に感謝している。市民が住んで良かったと言える町にするため、これからも協力してほしい」とあ



行進の様子

いさつ。公開訓練では、安芸灘を震源とする震度5強の地震が発生したと想定。自主防災会・消防署が連携した訓練を行いました。消防署に配備しているはしご車や赤バイ隊も参加。ピンポイントで消火するインパルス銃の公開も行いました。

訓練に参加したはしご車

平成20年12月31日現在
火災・救急件数

火災	4件(31件)
救急	146件(1,561件)

かつこ内は昨年1月からの累計

火のしまつ



火災・救急・救助は119番

江田島消防つうしん

消防本部・消防署 ☎(40)0119
能美出張所 ☎(45)4739
災害テレホンガイド☎(42)3119

地区別火災件数



火災種別発生状況

種別	平成20年	平成19年	増減
建物	1	1	0
林野	2	2	-
車両	1	2	▲1
船舶	0	3	▲3
航空機	0	0	-
その他	1	1	0
合計	3	3	0

火災は31件発生し、前年より5件減少しました。これは約12日に1件の割合で火災が発生したことになります。傾向としては、たき火、放火・放火の疑いから火災が多く発生しています。

平成20年中における江田島の火災・救急は次のとおりです。

放火の疑い火災が多発

平成20年火災・救急概要

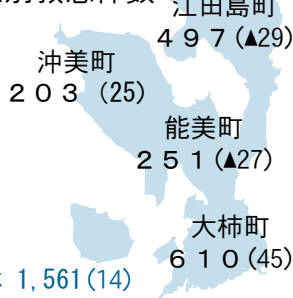
救急件数

救急は1561件発生し、前年より14件増加しました。これは1日に約4件の救急出場があったこととなります。搬送人員は1499人(前年より11人増加)で、市民の19人に1人が救急車で搬送されたこととなります。

火災原因別発生状況

原因	平成20年	平成19年	増減
たき火	1	1	0
風呂・かまど・煙突	1	2	▲1
コンロ	2	0	2
放火・放火の疑い	7	5	2
たばこ	0	1	▲1
その他	8	10	▲2
不明・調査中	2	2	-
合計	3	3	0

地区別救急件数



事故種別出場件数

種別	平成20年	平成19年	増減	種別	平成20年	平成19年	増減
火災	3	1	2	交通	9	9	0
自然	0	0	-	一般	23	20	3
水難	2	6	▲4	急病	80	82	▲2
運動	6	7	▲1	転院	38	39	▲1
加害	2	1	1	その他	2	3	▲1
自損	16	7	9	合計	1,561	1,547	14
労災	1	8	3				

消防職員採用

2月9日まで再募集

試験職種・採用予定人員

消防吏員 1人

受験資格

- 昭和59年4月2日以降(救急救命士有資格者は、昭和57年4月2日以降)に生まれた人
- 災害現場活動に従事できる者(男女同枠での採用)
- 原則として、本市内に居住しているか居住できる人(詳細は受験案内に記載)

受付期間

1月23日(金)～2月9日(月)

- 郵便は2月9日(月)の消印有効
- 受付時間は原則として、午前8時30分～午後5時30分まで。

手続

申込用紙は、江田島市消防本部、江田島消防署能美出張所にあります。

試験期日

第1次試験 2月21日(土)

第2次試験 3月7日(土)

詳しくは消防本部総務課まで。

「人権シリーズ」 みんな素敵なオンリーワン^④

利用しやすい路線バス バリアフリー適合車の導入

公共交通機関を利用された際に、新しいというだけではなく、これまでとの違いに気付かれていますか。私たちの身近なところでは、市内を運行している江田島バス株の車両でも違いを感じることができます。

路線バスは法律によって、車両にバリアフリー適合車としての基準が設けられています。

例えば、乗降口の色は踏み段を容易に識別できるようにしてあり、乗降口の幅と床面の高さは、車いす使用者を乗車しやすくするほか、段差の少ない車両は、高齢者にとっても利用しやすくなっています。

このほか、車内には車いすでスムーズに移動できるスペース

を確保しているため、通路が広くなり、座席数が少なくなっています。また、通路に伝い歩きを考慮した手すりが設けられていたり、高齢者や視覚障害者にも分かりやすい配色が施されていたりします。

このように、江田島バス株の車両にも、バリアフリー適合車が導入されているのです。

昨年7月に行った生活交通に

関するアンケート調査では、「低床バスなので乗降が楽になった」という意見が寄せられました。普段、何気なく見たり乗ったりしている公共交通機関でも、すべての人が利用しやすい環境づくりが進められています。

※バリアフリーとは、障害を持つ人々から、生活環境における障壁をなくすことです。



バリアフリーに適合した車両

内容の意見・感想は、企画振興課 ☎(40)2762

年金だより

(問)市民生活課 ☎(40)2764

公的年金等の源泉徴収票
届いていない場合は連絡を

年金以外に所得がある人は、確定申告をする際にも必要となりますので、大切に保管してください。

(障害年金・遺族年金は課税対象ではないので、源泉徴収票は発行されません)

「公的年金等の源泉徴収票」が手元に届かないとき、紛失した場合の問合せ先
年金ダイヤル

☎0570(05)1165

広島南社会保険事務所

☎082(253)7710

納付案内を民間委託

広島南社会保険事務所は、国民年金保険料の納付案内を民間委託しています。委託に際しては、提供する個人情報に目的外使用・閲覧・漏洩を禁じるなど、個人情報保護の厳格な安全管理を行っています。

委託内容

電話や文書、戸別訪問などによる保険料の納付案内(夜間・休日も実施)

事業者

日立キャピタル債権回収株

☎022(211)7290

(発信専用)

詳しくは同社

☎0120(211)725

お知らせ

身体に障害のある人対象 事務嘱託員募集

(問) 総務課 ☎(40)2211

募集人数 1名
応募資格

● 4月1日現在、60歳未満の市内在住者で、受付期限までに1級か2級の身体障害者手帳を持っている人

● 自力通勤ができ、介助者なしに職務の遂行が可能な人

報酬額 日額6360円(時間 1060円)

勤務条件 1日6時間、週5日勤務

勤務場所 大柿分庁舎か支所など

募集期間 2月2日(月)～2月27日(金)

申込書は、本庁、支所、福祉事務所に備えています。

臨時保育士募集

4月採用予定の臨時保育士を募集しています。詳しくは、子育て支援センター ☎(40)2852まで。

本市主催 法律相談

(問) 総務課 ☎(40)2211

日時 2月16日(月)午前10時～午後3時

場所 沖美ふれあいセンター
対象者 市内在住者

相談者 本市の顧問弁護士
相談人数 8人(申し込み順)

受付 2月2日(月)から総務課(要予約)

西沖棧橋駐車場整備 臨時駐車場 対応

(問) 広島港湾振興局工務課

☎082(251)7165
(問) 建設課 ☎(40)2772

広島県では、西沖棧橋(江田島町切串)の駐車場不足を解消するため、2月中旬～6月末の予定で乗船車待機場と駐車場の増設工事を行います。

これに伴い場内では車の通行規制が行われますので、現場の表示に従ってください。

工事期間中は臨時駐車場約40台分を設けます。満車の場

江田島市役所 ☎(40)2211(代)
江田島支所 ☎(42)1111(代)
沖美支所 ☎(48)0211(代)
大柿支所 ☎(57)3000(代)

福祉事務所 ☎(40)3177(代)
にこにこハウス ☎(42)2852
教育委員会 ☎(40)3035(代)
議会事務局 ☎(42)6310

企業局水道 ☎(42)3311
国民宿舎 ☎(45)2335
交通事業 ☎082(251)9291



合は上村汽船(株)か㈱ファーストビーチ第2駐車場をご利用ください。(第2駐車場は、定期券表示以外の区画をご利用ください)

船を利用される人は公共交通機関や自転車・バイクの利用、自動車の乗り合わせなど、お願いします。

2月21日

高次脳機能障害講演会

(問) 江田島市障害者生活支援センター ☎(57)2215

医療の発達で、脳卒中や脳

外傷の生存率が向上しましたが、後遺症により社会復帰が難しい人が増えています。市民を対象に高次脳機能障害の啓発を目的とした講演会を開催します。

日時 2月21日(土)午後1時30分～3時

場所 大柿老人福祉センター
講師 広島県高次脳機能センター作業療法士 富田 昭さん

定員 50名(要予約・予約者優先)

申込方法 2月18日(水)までに

江田島市障害者生活支援セン

ターまで。

歯科講演会

歯周病と生活習慣病

(問) 保健医療課 ☎(40)3247

歯周病(歯槽膿漏)は糖尿病や心臓疾患などの全身疾患とも密接な関係があります。また、メタボリックシンドロームの人は歯周病になりやすいと言われます。

「歯周病と生活習慣病」と題して講演会を開催します。

日時 2月23日(月)午後1時30分～3時

場所 江田島コミュニティセンター

講師 切串歯科診療所 坂井 義和先生

手続は4月30日厳守
療養援護事業 3月31日で廃止
(問) 保健医療課 ☎(40)3247
療養援護事業は、3月31日(火)で廃止となります。
そのため、3月以前(2年前まで)の療養援護金請求は、4月30日(木)までに手続をしてください。(期限厳守)

市内の行事

江田島市カキ祭

2月1日(日)午前10時(小用みなと公園)

カキの無料試食、カキの販売、カキを使った料理、カキ打ち体験。ふるさと製品の直販など

(問)商工観光課 ☎(40)2771

えたじまポートプラザ

2月15日(日) 午前9時

(江田島町小用・小用みなと公園)

市内の団体が出店し、特産品などを販売します。

(問)えたじまポートプラザ協議会事務局

(江田島市商工会) ☎(42)0168

地産地消市場

2月21日(土) 午前10時～午後1時

(雨天中止・売り切れ次第終了)

(江田島町切串・タカノス交流広場)

その時期に収穫した旬の野菜などを販売。地元で育てた新鮮なものがたくさんあります。

(問)農林振興課 ☎(40)2769

元気なまちづくり
フォーラム参加者募集

(問)広島広域都市圏形成懇談会
☎082(504)2014

広島広域都市圏形成懇談会では、元気なまちづくりを考えるフォーラムを開催します。フォーラムでは、本市の「田舎暮らしを楽しもう会」会長清水昭彦さんらの事例発表や観光カリスマ百選に選ばれた若松進一さんの講演などがあります。

日時 2月7日(土)午後1時30分～5時

場所 大和ミュージアム

参加料 無料(先着順・定員150名)

2月1日～22日毎週日曜日
しおかぜの丘イベント

(問)小用地区開発対策室
☎(42)1111

みなと夢団地「しおかぜの丘」では、2月1日～22日の毎週日曜日に、住宅フェアを開催します。

「しおかぜの丘」では、現在4軒の住宅見学が可能で、案内員の解説付きで最新技術を用いた住宅を見学することができます。

期間中、次の催し物を予定しています。(時間はいずれも午前10時～午後2時)

2月1日(日)
江田島カキ祭り会場で「し

おかぜの丘」見学者受け付けと分譲地案内(会場)「しおかぜの丘」間の車両

送迎有り)

2月8日(日)

●現地での分譲地案内

●江田島伝統芸能(神楽)

●住宅資金金融相談会

●来場者への農水産物プレゼン

ト(数に限りがあります)

2月15日(日)
●現地での分譲地案内



●瀬戸内水軍おきみ太鼓(演奏)

●オール電化住宅の実演説明会

●豚汁試食会(来場者自由参加)

※来場者への農水産物プレゼント(数に限りがあります)

2月22日(日)

●現地での分譲地案内

●スーパージンズ(演奏)

●焼きカキ試食会(来場者自由参加)

※当日が雨天の場合、上記の催し物の一部が中止となる場合があります。

小児難病交流会

(問)広島県呉地域保健所保健課
☎(24)5400(内線2415)

子どもの難病(慢性心疾患)を対象とした講演会と相談会を開催します。

日時 3月2日(月)午後2時～午後4時

場所 すこやかセンターくれ(呉市和庄一丁目2番13号)

内容 講演「子どもの心臓病」講師 中国労災病院小児科部長 小西 央郎先生

対象 治療を受けている人やその家族、病気に関心のある人。

交流会 医師・保健師・小児難病相談員が対応。

申込先 広島県難病対策センター

〒082(257)5072

☎082(257)5072

小型航海免許
更新失効講習

(問)日本船舶職員養成協会

☎(22)9866

日時 2月7日(土)午後6時

場所 農村環境改善センター
申込方法 電話で同協会まで。

スポーツ安全保険料改定

スポーツ安全保険が便利に安心して活用できるよう、21年度から改定されます。

年齢、スポーツ種目で、決定しています。

保険責任期間

4月1日～来年3月31日

入院・通院1日目から補償。賠償責任保険

補償額が身体・財物賠償合算額に変更。免責金額（自己負担額）廃止。

※4月1日以後の申し込みの場合は、掛金を振り込んだ日の翌日から
申込期間
3月2日(月)～随時
問い合わせ

共済見舞金

3月2日(月)～随時
問い合わせ

共済見舞金給付額 180

（助）スポーツ安全協会広島県

万円へ引き上げ。

支部（広島県教育委員会内）

掛金（1人年額）

☎082（223）7865

600円。加入区分、年

（受付 午前9時～午後5時）

レジ袋削減の取り組み始まる

2月1日(日)から県内初となる全市的な「レジ袋無料配布中止」活動が始まりました。

活動では、市内の(株)イズミ・(株)ハーティウォンツ・(株)藤三・マックスバリュ西日本(株)の店舗で、レジ袋無料配布を中止します。

1枚4円～5円で販売しますが、その結果、ごみの削減・資源節約の効果が期待されています。

地球温暖化を解決するため、マイバッグによる買い物といった環境にやさしい生活を考えるきっかけにしてください。



けんみん文化祭 呉・安芸地区フェスタ 6 団 体 が 出 場

地域に根ざした文化の継承と新しい文化の創造をめざして行われる「平成20年度けんみん文化祭 第19回呉・安芸地区フェスティバル」が安芸郡府中町で開催されます。江田島市からは6グループ62人が出演予定です。

日時 2月15日(日) 午前10時

場所 安芸郡府中生涯学習センターくすのきプラザ
安芸郡府中町本町一丁目10番15号



中央会（江田島地区）



安来節保存会江田島能美支部（江田島地区）



県民踊能美中町支部（能美地区）



県民踊沖美支部（沖美地区）



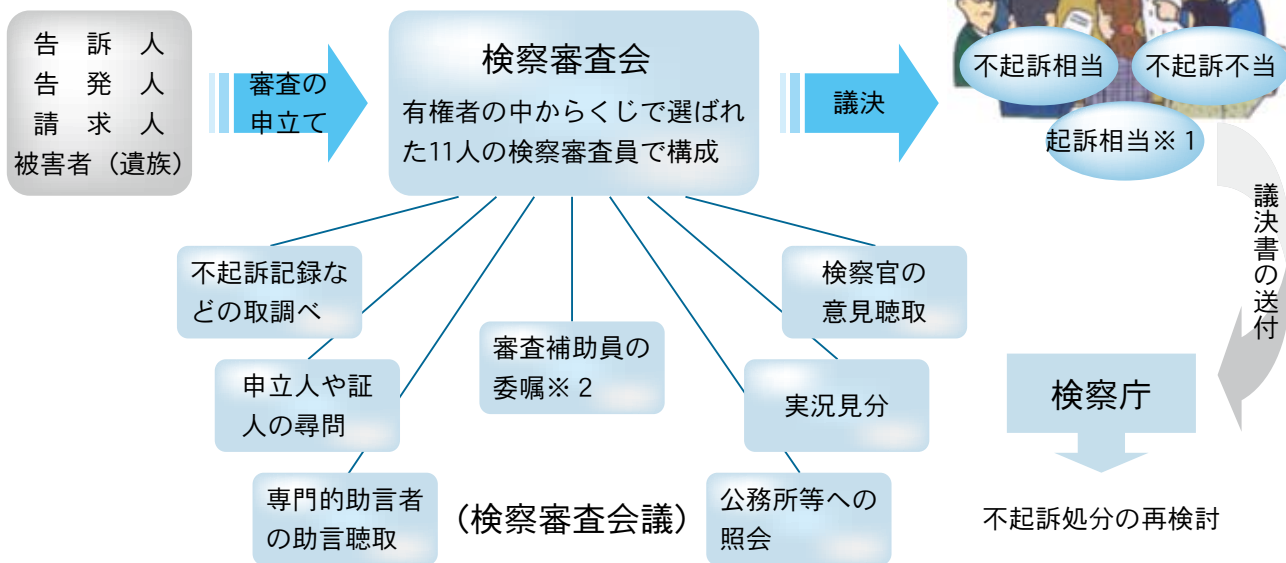
大柿“ステップ・ホップ”（大柿地区）



カトレアコーラス（大柿地区）

検察審査会 国民11人で組織
不起訴処分を審査

検察審査会とは、検察官が被疑者を裁判にかけなかったこと（不起訴処分）の良しあしを審査することを主な仕事とするところで、選挙権を有する国民の中からくじで選ばれた11人の検察審査員によって組織されます。検察審査会で審査をした結果、さらに詳しく捜査すべきである（不起訴不当）や、起訴すべきである（起訴相当）という議決があった場合に、検察官は、議決を参考にして事件を再検討することになります。検察審査会は、刑事司法に国民の健全な良識を反映させることを目的としたもので、これまでも数多くの方が検察審査員として活動されています。



- ※1 起訴相当の議決に対して検察官が起訴しない場合には、改めて検察審査会で審査し、その結果、起訴すべきであるという議決（起訴議決）があった場合には検察官の判断にかかわらず起訴の手続きがとられます（平成21年5月21日から開始）。
- ※2 平成21年5月21日から開始

2月7日北方領土の日

北方領土は、北海道の北東洋上に連なる国後島、択捉島、色丹島及び歯舞群島のことで

です。北方領土は、太平洋戦争終了直後、ソ連の軍事行動により不法占拠され、ソ連が崩壊してロシアとなった現在もなお、その状態が続いています。北方領土返還実現には、粘り強い外交交渉が必要ですが、国民が関心を持ち、世論の結集と高揚こそ、国の交渉を支えることにつながります。

皆さんの声と力を合わせて、北方領土の早期返還を実現させましょう。



産業別最低賃金改正

産業別最低賃金	時間額
製鉄業、鋼材、鋳鉄物、可鍛鉄製造業、その他の鉄鋼業	810円
建設用・建築用金属製品、その他の金属製品製造業	779円
※はん用機械器具、生産用機械器具、業務用機械器具製造業（旧名称「一般機械器具製造業」）	785円
※電子部品・デバイス・電子回路、電気機械器具、情報通信機械器具製造業（旧名称「電気機械器具、情報通信機械器具、電子部品・デバイス製造業」）	743円
自動車・同附属品製造業	769円
船舶製造・修理業、船用機関製造業	809円
各種商品小売業	756円
自動車小売業	764円

自動車小売業は、1月15日。それ以外は昨年12月31日が発効日。

上記以外の業種は、広島県最低賃金 時間額 683円（平成20年10月26日発効）が適用となります。

職員の給与などの状況を公表

地方公務員法の定めに基づき、本市職員の給与などの実態を公表します。平成20年4月1日現在

人件費の状況

平成20年度人件費の予算は、一般会計予算総額に対して19.7%の割合となっています。

給料	職員手当	給与費計	共済費	人件費計	一般会計予算総額
16億2035万円	9億2830万円	25億4865万円	4億7540万円	30億2405万円	153億8500万円

職員数

標準職務別職員数（一般行政職・消防職の451人）

総職員数

一般行政職	消防職	技能職	船員	合計
381人	70人	5人	19人	475人

区分	1級	2級	3級	4級	5級	6級	7級	合計
標準職務	主事	主任主事	主任主任	係長	主任主査	課長	部長	
職員数	14人	37人	179人	69人	69人	71人	12人	451人
構成比	3.1%	8.2%	39.7%	15.3%	15.3%	15.7%	2.7%	100%

給与の状況

初任給（初級）

区分	高校卒	大学卒
一般行政職	140,100円	161,600円
消防職	144,500円	172,200円
技能職	140,100円	—
国の制度行政職(一)	140,100円	172,200円

平均給料月額と平均年齢

区分	一般行政職	
	平均給料月額	平均年齢
江田島市	336,100円	44.1歳
広島県	343,270円	43.4歳
国	325,113円	41.1歳

職員手当の状況

期末勤勉手当と退職手当

区分	手当月など		国との比較
	期末	勤勉	
期末勤勉手当	6月期	1.4月分	同じ
	12月期	1.6月分	
	計	3.0月分	
退職手当	自己都合	定年等	同じ
	最高限度	59.28月分	
	勤続35年	47.50月分	
	勤続25年	33.50月分	
	勤続20年	23.50月分	
その他の加算措置	定年前早期退職特例措置(2~20%加算)		同じ

その他の手当

手当額	国との比較
扶養手当 扶養親族 配偶者 13,000円 配偶者有 1人目 6,500円 2人目以降 6,500円 配偶者無 1人目 11,000円 2人目以降 6,500円	同じ
住居手当 借家 27,000円以内(家賃で支給額が異なる) 持家 2,500円(新築・購入して5年間)	同じ
通勤手当 交通機関利用者 55,000円以内 自家用車などの利用者 片道2kmから支給し、最高額18,500円	同じ
地域手当 給料+管理職手当及び扶養手当の3.3% (県庁などへ派遣中の期間に支給)	国7.0%
特殊勤務手当 防疫など作業従事職員の特殊勤務手当…1日につき1,500円。職務に応じて11種類の手当あり	異なる

ラスパイレス指数

ラスパイレス指数（職員の給与水準）は、広島県内14市中13位です。

区分	平成18年	平成19年	平成20年(試算値)
江田島市	94.3	93.6	94.8
県内市平均	97.5	97.2	97.9
県内市町平均	96.3	96.0	96.6

ラスパイレス指数…国家公務員の給与を100として、県や市の給与水準がいくらになるかを示した指数。給与水準を比較するための指標の一つ。※平成20年度のラスパイレス指数は、試算値であり数値は変動する可能性があります。

特別職の給与などの状況

区分	給与・報酬月額	期末手当	
特別職	市長	705,000円(758,000円)	6月期
	副市長	589,000円(620,000円)	1.60月分
	教育長	555,800円(585,000円)	12月期
議員	議長	315,300円(339,000円)	1.80月分
	副議長	277,200円(298,000円)	合計
	議員	256,500円(270,000円)	3.40月分

かつこ内は、減額措置を行う前の金額。



熱量
168kcal

おすすめメニュー～

いわしのアングレース

Vol. 11 西能美学校給食共同調理場

今回のポイント

- もうすぐ訪れる節分にちなみ、イワシを使った料理です。
- アングレースとは「イギリス風の」という意味で、パン粉をまぶして油で揚げた料理をさします。

材料（4人前）

A	いわし（中羽）	4尾	B	さとう	大さじ1
	すりおろししょうが	少々		酒	小さじ1
	しょうゆ	小さじ2		ウスターソース	大さじ1
	かたくり粉	適量	パン粉	大さじ1	
	植物油	適量			

つくり方

- 1 いわしは腹開きにする。
- 2 Aで下味をつける。
- 3 かたくり粉をまぶして揚げる。
- 4 パン粉はからいりする。
- 5 Bを火にかけ、ソースをつくる。
- 6 揚げたいわしにソースを絡め、パン粉を振る。

消費生活相談ファイル

消費者金融のはがき

相談内容

借金を抱えているところに、大手消費者金融会社らしきハガキが届き「低金利で融資します」と書いてあった。ハガキの連絡先に電話しても良いだろうか？

アドバイス

不況の影が色濃くなり、生活苦などのため、複数の貸金業者からお金を借りる多重債務が社会問題となっています。相談の窓口は、融資保証金詐欺と呼ばれ「低金利・無担保」といった二セの「融資話」をちらつかせ、話に飛びついた人に「信用力を見たい・保証金が必要」などと称して、お金を騙し取る手口です。借金返済に苦しむ多重債務者などは格好のターゲットになっています。

ヤミ金融業者は大手消費者金融にそっくりなハガキなどを作成し、受取人を信用させようとしています。

貸金業者は、国や都道府県



の登録が必要ですが、勝手に「登録業者」を名乗る場合もあります。相談者には、融資保証金詐欺の可能性があるので、業者の登録が必要ですが、勝手に「登録業者」を名乗る場合もあります。相談者には、融資保証金詐欺の可能性があるので、業者

20歳になると責任発生

契約は十分注意

本市では、1月12日(祝)に260人の新成人が、晴れて大人の仲間入りをしました。

同時に、20歳は契約でもタ—ニングポイントの年。未成年の契約は、親権者（保護者）による取り消しが可能でしたが、誕生日を境に「一人前」とみなされるため、契約の場面で悪質業者のターゲットとなることにもなりかねません。

と関わらないよう助言しました。

関わった場合は、江田島警察署にも相談してください。借金問題は、必ず解決できません。広島県生活センターや危機管理課では、多重債務者からの相談に応じ、弁護士や司法書士などの法律専門家と連携して解決を図っています。

契約は大切な約束事。自分で責任を持つ必要があります。暮らしの中にある契約のルールを知り、きちんと守ることは大人のマナー。消費者トラブルに負けない「賢い消費者」になるよう、少しずつ学ぶことも大切です。

まずは、契約内容を理解し、自分に必要な誘いにははっきり断り、分からないところは聞くことなどから始めてください。

消費者トラブルに遭い、困ったときには相談する場所があります。一人で悩まず、広島県生活センターか危機管理課まで。

心の健康相談

2月13日(金)午後1時30分～3時大柿分庁舎(毎月第2金曜日に開催)

対象 心の問題に関するあらゆる問題や悩みを専門医が相談に応じます。相談は予約制でプライバシーは配慮しています。

相談医 吉田病院 吉田昌平院長
申し込み 呉地域保健所保健課 ☎(2)5400(内線2415) 要予約。
(岡)保健医療課

ウォーキング教室

2月25日(水)午前9時30分に江田島市スポーツセンターに集合。

メタボリック予防・改善のため、鹿川周辺5km程度をウォーキング。当日30円が保険料として必要。雨天中止。予約不要。

(岡)保健医療課

ふくし・かいご巡回相談

2月18日(水) 小用コミュニティーセンター

2月20日(金) 大柿公民館

時間はいずれも午後2時～4時

(岡)地域包括支援センター

(岡)障害者生活支援センター

男性料理教室

2月25日(水)午前10時～午後0時30分 能美保健センター

地産地消、地元産の食材を使って、料理を作ります。定員16人。参加費500円。要予約。締め切り2月23日(月)

児童

児童福祉施設開放日

子育て支援センター ☎(42)2852
毎週(月)～(金)午前10時～午後4時
戸外遊び・室内遊び

江田島保育園 ☎(42)1629

2月25日(水) 戸外遊び

小用保育園 ☎(42)1626

毎週(月)～(金) 戸外遊び

切串保育園 ☎(43)0213

2月10日(火) 戸外遊び

宮ノ原保育園 ☎(42)1625

2月18日(水)

戸外遊び・絵本の読み聞かせ

鹿川保育園 ☎(45)2219

毎週(月)～(金) 戸外遊び・室内遊び

中町保育園 ☎(45)2220

2月3日(火) お正月遊び

2月19日(水) つくってあ・そ・ぼ

高田保育園 ☎(45)2221

2月4日(水) お店やさんごっこ

三高保育園 ☎(47)0110

2月5日(木)・19日(木) 作って遊ぶ

大古保育園 ☎(57)2537

2月18日(水) リズムで遊ぼう

柿浦保育園 ☎(57)2524

2月4日(水) 戸外遊び

大君保育園 ☎(57)2128

2月25日(水) 戸外遊び

飛渡瀬保育園 ☎(57)2326

2月18日(水) 食推おやつ教室

●時間の記載がないものは午前10時～11時

●参加希望者は、事前に電話連絡し、必要事項を確認してください。

●必ず保護者同伴で、参加する子どもの行動に責任をもってください。

5歳児健診日程

受付時間 午後1時～1時30分

日程	対象児	対象住所地	会場
2月16日(月)	平成15年4月2日～8月31日生	能美町・沖美町・大柿町深江・大古・大君・柿浦	能美保健センター
2月20日(金)		江田島町・大柿町飛渡瀬	江田島保健センター
3月2日(月)	平成15年9月1日～12月31日生	江田島町・大柿町飛渡瀬	江田島保健センター
3月4日(水)		能美町・沖美町・大柿町深江・大古・大君・柿浦	能美保健センター

就学前の対応

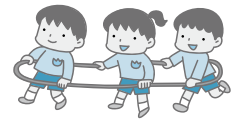
5歳児健診を始める

子育て支援の一環として、本年度から5歳児健診を行います。対象者には別途通知しますが、都合がつかない場合はほかの健診日をお勧めします。

その場合は保健医療課まで連絡してください。健診日には、子どもの様子や子育ての悩みに対応するため、専門家の発達相談も行います。



2月の福祉保健行事



乳幼児

すくすくくらぶ

2月3日(火)「折り紙遊び」江田島保健センター

2月9日(月)「ひな祭り」能美保健センター

2月18日(水)「小麦粉粘土で遊ぼう」大柿保健センター

予約不要

いずれも午前10時～11時30分

(岡保健医療課)

にこ心にこひろば

バレンタインのプレゼント

2月10日(火) 午前10時30分～11時30分 にこ心にこハウス 予約不要

お絵かき

2月24日(火) 午前10時30分～11時30分 にこ心にこハウス 予約不要

(岡子育て支援センター)

にこ心にこ身体計測

内容 乳幼児の身体計測と発達・育児相談をします。

2月13日(金) 午前10時30分～11時30分 にこ心にこハウス 予約不要

持ってくるもの 母子健康手帳

(岡子育て支援センター)

すくすくベビーくらぶ

2月20日(金)午前10時～11時30分
「離乳食教室」江田島保健センター

対象 1歳までの乳児と保護者

予約不要

(岡保健医療課)

食育チャレンジ隊

2月21日(土)午前10時 鷺部公民館
内容 「エコクッキング」～野菜をまるごと食べよう～

対象 3歳以上の幼児と保護者

定員 20組(要予約)

申し込み期限 2月18日(水)

(岡保健医療課)

乳幼児健康診査

対象児に通知しています。対象地区の実施会場で受診してください。実施日の1週間前になってもお知らせが届かない場合は連絡してください。

対象地区 江田島町・大柿町大君・柿浦・飛渡瀬(実施会場 江田島保健センター)

3カ月～5カ月児健診

2月12日(木)午前9時30分
平成20年8月14日～11月12日生

9カ月～11カ月児健診

2月12日(木)午後1時30分
平成20年2月14日～平成20年5月12日生

1歳6カ月児健診

2月10日(火)午後1時30分
平成19年5月12日～8月10日生

3歳児健診

2月13日(金)午後1時30分
平成17年5月15日～8月13日生

対象地区 能美町・沖美町・大柿町深江・小古江・大原(実施会場 能美保健センター)

3カ月～5カ月児健診

2月26日(木)午前9時30分
平成20年8月28日～11月26日生

9カ月～11カ月児健診

2月26日(木)午後1時30分

平成20年2月28日～5月26日生

1歳6カ月児健診

2月27日(金)午後1時30分

平成19年5月26日～8月27日生

3歳児健診

2月24日(火)午後1時30分

平成17年5月29日～8月24日生

(岡保健医療課)

パパママスクール

2月15日(日) 午前10時～正午

大柿保健センター

対象 母子手帳を持っている人とその関係者

妊婦疑似体験・赤ちゃんの特徴とお風呂の入れ方ほか(要予約)

(岡保健医療課)

マタニティスクール

対象 母子手帳を持っている人とその関係者

第1回

2月23日(月) 午前10時～午後1時
大柿公民館

妊娠中の栄養について(調理実習)・お口の手入れ(要予約)

第2回

3月3日(火) 午後1時30分～3時30分
大柿保健センター

お乳の手入れ・お産の経過と呼吸法ほか

(岡保健医療課)

健康

400ml献血に協力を

2月16日(月) 午前10時～11時30分、
午後0時30分～3時30分

中町公民館

(岡保健医療課)

教育委員会
だより

島から世界へ

〜21世紀を主体的に
心豊かに生きる〜

江田島市教育委員会
教育総務課 ☎(40)3035
学校教育課 ☎(40)3036
生涯学習課 ☎(40)3037

教育委員の異動

教育委員の任期満了に伴い、12月定例市議会で同意を得た木葉 登喜夫氏(新)・万治 功氏(再)が教育委員に任命されました。また、12月28日に開会された教育委員会臨時会で教育委員長に上口 淨氏(新)。教育長に万治氏(再)が選任されました。



木葉登喜夫
新教育委員



上口 淨
新教育委員長

就学援助制度のご案内

経済的な理由で就学が困難と認められる児童・生徒の保護者に対し、学校で必要な学

用品費などを援助します。対象者

市立の小・中学校に在学している児童生徒の保護者か、市内に住所を有し、市外の小・中学校に在学している児童生徒の保護者(その学校を管轄していない場合)で、次のいずれかに該当する場合

- 生活保護を受けている
- 生活保護が停止か廃止になった
- 市民税等が非課税か減免されている世帯
- 国民年金の保険料の申請免除を受けている世帯
- 国民健康保険税の減免か徴収猶予世帯
- 児童扶養手当の支給を受けている(※児童手当・特別児童扶養手当とは異なります)
- 健康保険日雇特別保険者の扱いを受けている世帯

※そのほか、対象項目に該当

援助の主な内容(平成20年度現在)

支給費目	小学校		中学校	
	1年	2~6年	1年	2・3年
学用品費等(年額)	12,610円	14,780円	23,880円	26,050円
新入学学用品費(年額)	19,900円		22,900円	
医療費	実費		実費	
学校給食費	実費		実費	
校外活動費(宿泊を伴う)	実費		実費	
修学旅行費	実費		実費	

援助額は変更する場合があります。年度途中の認定の場合には、原則として認定された月分からの支給となります。

江田島幼稚園入園説明会

☎(42)0171

江田島幼稚園の入園説明会と入園受付を、次の日程で行います。9日以降も引き続き申し込みを受け付け、順次入園できます。

日時 2月9日(月)午後3時

場所 江田島幼稚園

持ってくるもの 印鑑・筆記用具

対象者

年長クラス

平成15年4月2日〜平成16年4月1日に生まれた幼児

年中クラス

平成16年4月2日〜平成17年4月1日に生まれた幼児

※現在在園中の園児で、引き続き進級を希望する場合は、同幼稚園にある入園申請書で申し込んでください。

臨時教員の登録募集

市内小・中学校の臨時的任用教員と、非常勤講師の登録希望者を募集しています。

応募資格

●小学校か中学校の教員免許を所有する人(所得見込の人を含む)

●地方公務員法第16条の欠格条項・学校教育法第9条の欠

格条項に該当しない人

●教育に熱意と見識を有し、健康で勤務に耐え得る人

応募期間 随時受付

応募方法

市販の履歴書に、必要事項を記入して提出。

採用方法

学校で必要が生じた際に条件などに応じて、履歴書、面接などにより決定します。

学校給食物資納入業者募集

来年度学校給食用の物品納入に係る入札指名業者を募集します。

主な納入物品

野菜、果物、魚、油脂、肉、卵、豆腐類、乾物、冷凍食品、調味料、乳製品、ねり製品、缶詰など

提出書類

●給食物品納入業者指名願書
●平成20年度納税証明書
法人：法人税

個人：市・県民税、固定資産税、国民健康保険税

●食品衛生監視票

●従業員健康管理状況報告書
か、検便検査成績書と検便済証の写し

提出期間 2月2日〜13日
提出先 各学校給食調理場

公民館講座受講生募集

希望者は申し込みを

公民館・学びの館では、受講生を募集しています。希望者は、それぞれの施設に申し込んでください。

受講料無料
パソコン教室

江田島公民館 2月16日(月)
18日(水)、20日(金)、23日(月)、25日(水)、27日(金)、3月2日(月)、4日(水) 午前9時・午後1時30分 定員10名 教材費300円 講師 高柴 順彦

健康体力づくり教室

▽切串公民館 2月16日(月)午後1時30分 定員20人 ☎(43)0001▽江田島公民館2月27日(金)午後1時30分 定員20人 ☎(42)0015 講師 天方 さゆみ(健康運動指導士)

▽中町公民館 2月7日(土)午後1時30分 定員20人 材料

シルクフラワーアレンジメント教室

2月14日(土)午前10時 定員15人 材料費 3000円

万華鏡を作ろう

全国体育指導委員功労者表彰受賞

体育指導委員 木村 政吉 さん

本市体育指導委員の木村政吉さん(写真・大柿町大原)が全国体育指導委員功労者表彰を受賞されました。

木村さんは、昭和48年4月に大柿町体育指導委員に就任以来、35年にわたり競技スポーツ、生涯スポーツを問わずスポーツレクリエーション活動の普及・振興及び社会体育の発展に貢献した功績をたたえられ、今回の表彰となりました。



第33回近郷少年剣道大会
11月30日(日)(大古小学校体育館)
小学生1・2年個人の部▽優勝 木多 泰郎(江田島市体

スポーツの結果 (敬称略)

能美楽習院大学生募集
対象 能美町内在住の60歳以上の人。詳しくは能美地区公民館にある募集用紙をご覧ください。

育協会能美剣道部)▽2位 森下 凛(中町剣心会)▽3位 上村 憲和(三高至心会) 小学生3・4年個人の部▽優勝 原野 翔馬(中町剣心会)▽2位 上向井 直輝(江田島剣道連盟)▽3位 中島 堂(中町剣心会) 小学生5・6年個人の部▽優勝 中下 杏里(江田島市体育協会能美剣道部) 中学生1年個人の部▽3位 道本 郁也(大柿町弘武会) 中学生2・3年個人の部▽優勝 静間 剣豪(江田島市体育協会能美剣道部)▽3位 波志 悠平(柿浦尚武会) 木田 大地(三高至心会)

学びの館イベント

竹細工展・手摺木版画展
2月4日(水)〜3月2日(月)
広重の「花鳥風月」、国貞などの「三大家おんな絵」浮世絵複製版や竹細工の展示 万華鏡を作ろう

季節の料理教室
中町公民館 2月14日(土)午後1時30分 定員20人 材料費800円 講師 尾崎 鈴枝

育協会能美剣道部)▽2位 森下 凛(中町剣心会)▽3位 上村 憲和(三高至心会) 小学生3・4年個人の部▽優勝 原野 翔馬(中町剣心会)▽2位 上向井 直輝(江田島剣道連盟)▽3位 中島 堂(中町剣心会) 小学生5・6年個人の部▽優勝 中下 杏里(江田島市体育協会能美剣道部) 中学生1年個人の部▽3位 道本 郁也(大柿町弘武会) 中学生2・3年個人の部▽優勝 静間 剣豪(江田島市体育協会能美剣道部)▽3位 波志 悠平(柿浦尚武会) 木田 大地(三高至心会) 小学生低学年団体の部▽優勝 三高至心会▽2位 江田島市体育協会能美剣道部 小学生中学年団体の部▽優勝 中町剣心会A▽2位 中町剣心会B▽3位 三高至心会 小学生高学年団体の部▽3位 大柿町弘武会・江田島剣道連盟 中学生団体の部▽3位 大柿町弘武会 特別賞「峯重信 杯」 小学生低学年 森下 凛(中町剣心会)▽小学生中学年 原野 翔馬(中町剣心会)▽小学生高学年 中下 杏里(江田島市体育協会能美剣道部)

第30回大柿公民館まつり

2月28日・3月1日

歌や踊りなどの舞台発表と書や絵画などの作品を展示します。また、郷土産品販売や軽食コーナーもあります。

日	月	火	水	木	金	土
1	2	3	4	5	6	7
8	9	10	11	12	13	14
15	16	17	18	19	20	21
22	23	24	25	26	27	28



〈開館時間〉

午前9時30分～午後7時

■…江田島・能美図書館休館日

江田島図書館 ☎(42)1417

能美図書館 ☎(45)0075

2月の催し

能美図書館

LPクラシック月例鑑賞会

2月1日(日)午前10時

ヘンデル「水上の音楽」

おはなし会

2月7日(土)・2月21日(土)午

前10時30分

カンガルークらぶ

2月14日(土)午前10時30分

読書会

2月17日(火)午後8時

「桃太郎の「つづき」創作

文・入選作品集」をもとに

ふれあい広場

2月17日(火)午前10時

イマジネーションをふくら

まそうく児童文学作家・山

下明生さんを招いてく要予約

アートしよう

2月18日(水)午前10時

「アートを通して自分をみつめる『私の花』」
絵本の会
2月20日(金)午前10時

「春のおはなし」

ねっこぼっこ

2月22日(日)午後1時30分

「コサージュ」

江田島図書館

小さなお話し会

2月8日(日)午前10時(3歳

〜6歳児対象)

えほんとおともだち

2月13日(金)午前10時30分

子どもの広場

2月25日(日)午前10時

●DVD鑑賞「どうぶつ奇想

天外」〜極寒の氷原、赤ちゃ

ん誕生〜タテゴトアザラシ

とコウテイペンギンの生態

●お楽しみコーナー

大柿公民館 図書室オープン

2月3日(火)、大柿公民館図書室がオープンします。

今後、図書室利用者カードが必要になります。江田島図書館・能美図書館のカードは利用でき、新規カードは大柿公民館で作ることができます。

開館時間

火曜日～土曜日 午前9時30分～午後7時

日曜日 午前9時30分～午後5時

休館日 毎週月曜日・月末整理日・国民の祝日・年末年始・特別整理期間

詳しくは

大柿公民館 ☎(57)3009

新刊案内(一部・江田島図書館)

分類	書名	著者名など
絵本	春になったらあけてください	増井邦恵
絵本	赤ちゃんとおそぼう	のぶみ
絵本	きつねと私の12か月	R・ジャケ
絵本	太陽のしずく	E・バトウ
児童	一期一会運命ってヤツ	粟生こずえ
教育	子どもたちに「未来の学力」を	福田誠治
スポーツ	野球の神様がいた球場	衣笠祥雄
小説	天国と地獄	赤川次郎
小説	夢のその先	早坂真紀
小説	悼む人	天童荒太
歴史	昭和天皇の履歴書	文春新書部 編集
社会	男はなぜパンツ一丁で郵便局に押し入ったのか	産経新聞社
政治	面白いほどわかる官庁&官僚のすべて	斎藤ヒサ子
芸術	たいせつなことはみんな子どもたちが教えてくれた	きむら ゆういち
天文	すごい空のを見つけかた	武田康男
言語	笑いの日本語辞典	中村明
健康	アンチ・エイジング革命	阿保義久
料理	娘につたえる私の味	辰巳浜子・ 芳子

今月の1冊

「魔法のどうぶつえん 旭山動物園写真集」(岩合光昭写真・文 阪急コミュニケーションズ刊)

水をはじくホッキョクグマ、シマフクロウのあくび、水中で柔らかな動きをするゴマフアザラシ、氷の視線で見つめるシンリンオオカミ…。自然ではなかなか見られない、旭山動物園の動物たちの表情をとらえた写真集。

出生 12月1日～31日受付分（地区別・敬称略）

掲載を希望する場合は、秘書広報室まで

江田島町

高尾 奏和(鷺部・12月5日) 山根 大和(大須・12月4日)

沖美町

江口 大翔(畑・12月1日) 下田 彩日風(是長・12月17日)

大柿町

萱場 想介(大原・12月18日) 東谷 崇志(大原・12月13日)

死亡 12月1日～31日受付分（地区別・敬称略）

掲載を希望されない場合は、秘書広報室まで

江田島町

石田 ハルコ(切串・91歳) 植松 寛(鷺部・83歳)
榎戸 ヤエ子(小用・96歳) 岡辺 時広(切串・59歳)
尾下 ヲヨシ(宮ノ原・95歳) 乙田 マツコ(中央・82歳)
久保 ヲシエ(小用・68歳) 櫻木 政行(大須・70歳)
平崎 力男(秋月・94歳) 平野 政人(津久茂・90歳)
平本 キヨ子(江南・81歳) 平本 ハナコ(秋月・95歳)
古本 千壽(切串・61歳) 古本 博冊(江南・88歳)
村井 兵衛(中央・92歳) 八島 秀樹(小用・54歳)
山田 政子(津久茂・67歳) 山本 重男(小用・94歳)

能美町

川本 一人(高田・89歳) 幸野 丈司(鹿川・47歳)
空本 陸美(鹿川・64歳) 田原 シゲヨ(中町・96歳)
田原 進(中町・95歳) 平本 國子(鹿川・87歳)

沖美町

石川 泉(三吉・68歳) 前田 ヒサコ(岡大王・91歳)
松島 ヲシノ(三吉・93歳) 三浦 正也(美能・78歳)
森下 武夫(是長・82歳)

大柿町

石丸 一利(飛渡瀬・83歳) 磯亀 敏朗(大君・57歳)
小道 清晴(柿浦・72歳)

寄付 ありがとうございます

12月1日～31日受付分

奨学金寄付金として 石戸 昌子さん(沖美町畑)

高田児童館寄贈として 山野井 桂子さん(能美町高田)

ふるさと納税として 富所 茂さん(神奈川県藤沢市)

有田 浩之さん(東京都港区)

当番医（日程は変更することがあります）

(間)保健医療課 ☎(40)3247

1日(日)水口医院(江田島町中央) ☎(42)0018
大谷リハビリテーション病院(大柿町柿浦)

☎(57)3636

8日(日)森藤医院(江田島町切串) ☎(44)1156
砂堀医院(能美町中町) ☎(45)3333

11日(祝)吉田病院(江田島町津久茂) ☎(42)1100
長坂医院(大柿町深江) ☎(57)2036

15日(日)青木病院(江田島町中央) ☎(42)1121
大井(征)医院(大柿町大原) ☎(57)6500

22日(日)真次医院(江田島町小用) ☎(42)0101
長尾医院(沖美町三吉) ☎(47)0204

相談

心配ごと相談（午後1時～3時30分）

(間)社会福祉協議会 ☎(40)2501

3日(火) 江田島公民館

5日(木) 中町公民館

12日(木) 大柿老人福祉センター

17日(火) 江田島公民館

19日(木) 中町公民館

21日(土) 江田島市役所沖美支所

26日(木) 大柿老人福祉センター

市税などの納期限

3月2日(月)

国民健康保険税(8期)

後期高齢者医療保険料(8期)

介護保険料(8期) 保育料2月分

住宅使用料2月分

税などは、期限内に納めましょう。ゆめタウン江田島内の市民サービスセンターでは、土曜日・日曜日・祝日でも納付できます。

人口と世帯数				
	男性	女性	計	世帯数
江田島	5,339	5,410	10,749	5,416
能美	2,791	3,176	5,967	2,710
沖美	1,808	1,987	3,795	1,899
大柿	3,942	4,342	8,284	3,860
全体	13,880	14,915	28,795	13,885

(平成20年12月31日現在)



真珠は子どもと同じ 輝きに魅せられ40年

丸本 和明さん



丸本 和明さん(沖美町岡大王)は、市内で唯一、真珠養殖を営んでいます。
「真珠養殖は、子どもを育てるようだ」と話す丸本さんは、この時期真珠の採取作業を行っていました。
真珠養殖は6月からアコヤガイに核入れを行い、大黒神島沖にあるフロート状の真珠いかだにつるします。10日に1回、貝の表面を掃除する作業を経て1年〜2年養殖し、毎年冬に出荷。今シーズンには1万8000個を入札にかけたり加工販売をしています。
丸本真珠は昭和22年創業。和明さんは、昭和41年からこ

の仕事に就いて43年が経ちました。
「自然が相手なので、いつも気を使っている。子どもと同じ」と話す和明さん。奥さんの千代子さんと共同作業で、1つずつ貝から取り出された真珠は、選別され磨かれて出荷されます。
アコヤガイに核を入れる作業は、高度な技術が要求され、県内で対応できるのは和明さんだけ。「緻密さが要求される技術なので、できる限り続けた」と話していました。



アコヤガイと真珠(囲み部分)



丸本 千代子さん

真珠は、女性を引き立て見守ってくれる宝石です。いつも、身に付けてほしいですね。



選別された真珠



1つずつナイフで丁寧に取り出します

ほつとひといき

本紙を最後までご覧いただきありがとうございます。

成人式の講演会で奥田良子さんが、クローン病と闘いながら体験したことに「毎日小さな幸せを積み重ねること、幸せを感じる速度が早くなる。その積み重ねが大きな幸せにつながる」と話されました。同じ1日なら、ちょっとしたでも幸せになるように心がけるようになりました。

「演奏することは楽しい」。ストロー奏者の神谷さんは、公演中も楽しそうに演奏していました。昨年8月に指揮者の佐渡裕さんが司会をして「新しい分野の音楽でしょ」と話を向けると「受け手にもよるけど」と謙遜していました。日常のものが楽器になるなんて素晴らしい。

巻末の丸本さん。装飾品に縁が無いし、高価だし、無くしちゃいけないし、真珠を撮影するのに触るのも恐る恐る…。多くの真珠が入った器を見て「きれいな真珠ですね。写真を撮らせてください」と言う「そりゃクズじゃが」。

「広報えたじま」は、ホームページでご覧になれます。 <http://www.city.etajima.hiroshima.jp>