

広報 えたじま 4月



内容

平成21年度予算決まる 2ページ～7ページ
 まちの話題 8ページ・9ページ
 江田島消防つうしん 10ページ
 人権シリーズ、年金だより 11ページ
 お知らせ 12ページ～15ページ

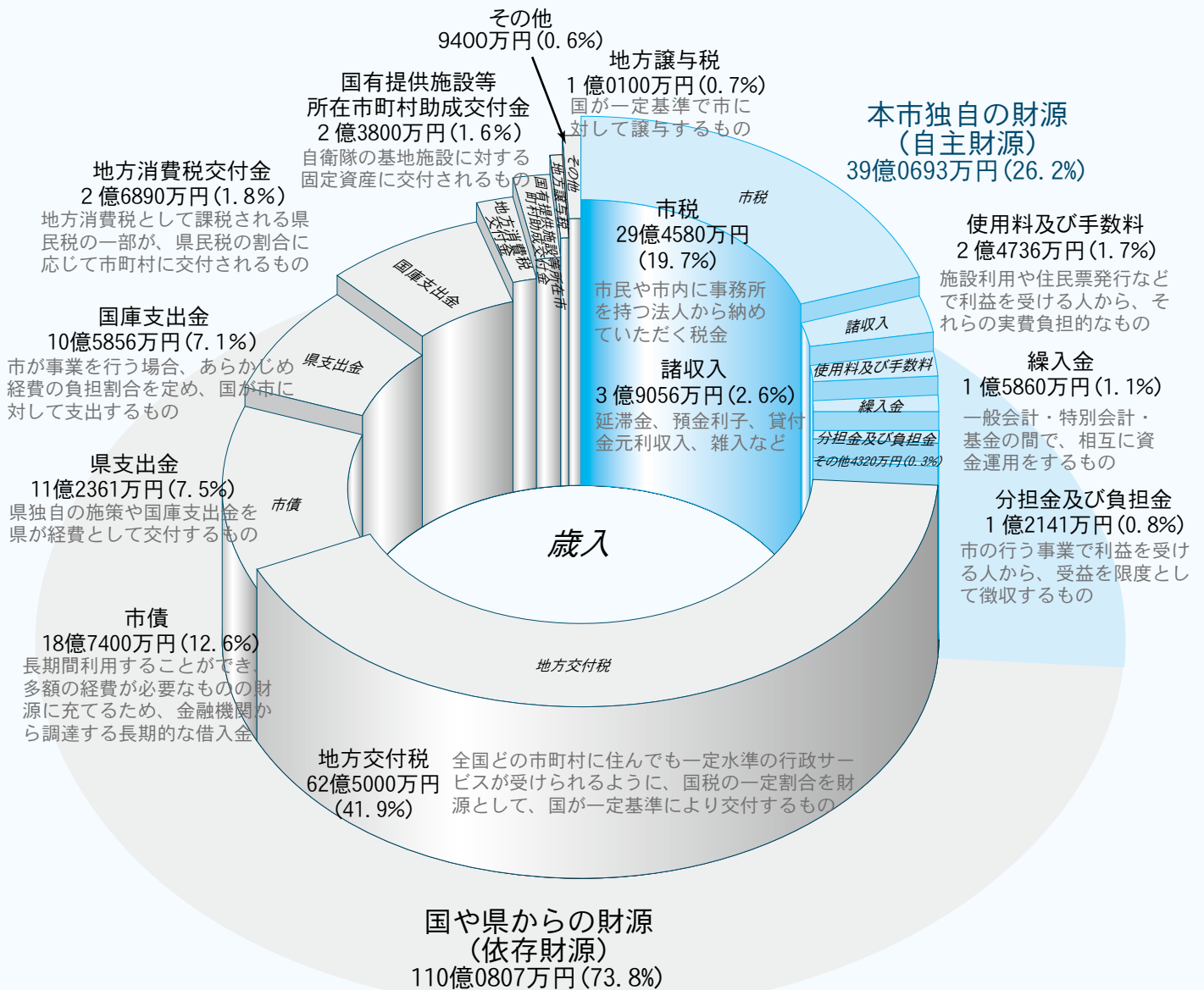
福祉保健行事 16ページ～19ページ
 教育委員会だより 20ページ～21ページ
 図書だより 22ページ
 出生・死亡・当番医など 23ページ
 きらりえたじま 24ページ

3月10日(火)に行われた切串
 中学校の卒業式。62年間の
 歴史に幕を閉じました。

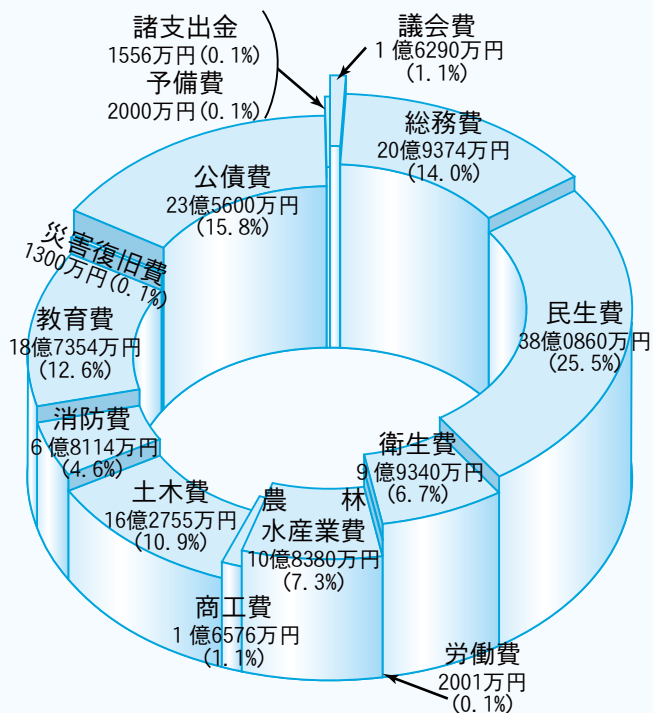
平成21年度予算決まる 「選択と集中」を徹底

平成21年度の当初予算が、3月定例議会で議決されました。

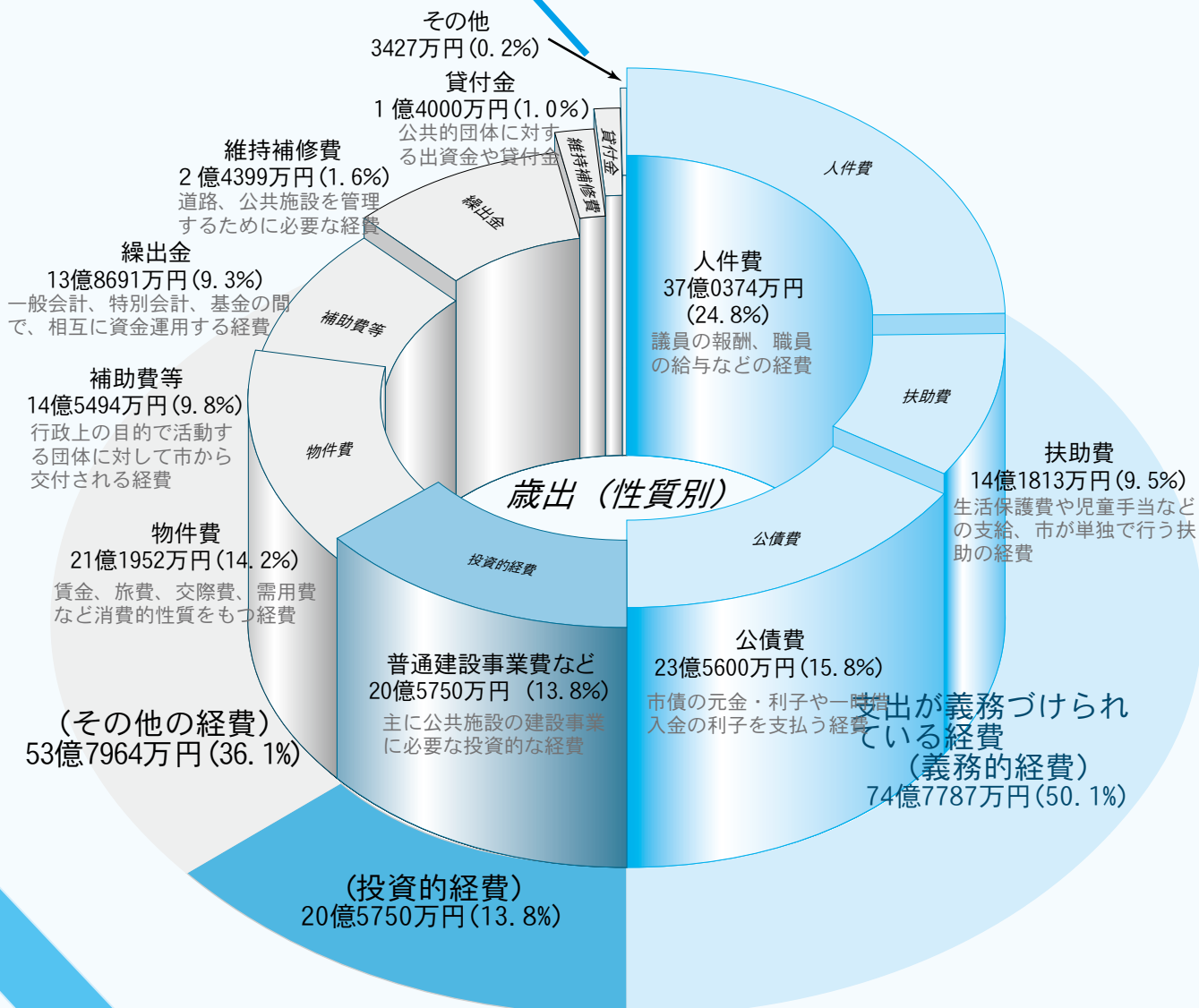
「持続可能な江田島市実現に向けた更なる改革の推進」「市総合計画の着実な推進」「地域力を生かした協働のまちづくり」の3点を柱に、厳しい財政状況の中、足腰の強い基礎自治体として持続可能な「江田島市」を構築するために、さらに財政健全化に努め、「選択と集中」を徹底した予算編成としています。その結果、一般会計の予算額は149億1500万円で、前年度と比べ、4億7000万円（▲3.1%）となりました。



一般会計 149億1500万円



歳出を科目別で見ると



3つの大きな柱

持続可能な江田島市実現に向けた

「更なる改革の推進」

「江田島市総合計画」の着実な推進

地域力を生かした協働のまちづくり

新年度予算は、3点の大きな柱で編成しています。

持続可能な

江田島市実現に向けた

「更なる改革の推進」

平成17年度～21年度を対象として策定した行財政改革実施計画などに基づいた取り組みにより、昨年度までに約11億円を超える節約をしました。平成21年度は、平成22年度からの第2次行財政改革に向けた計画の策定作業に入る重要な年となります。

そこで、行財政改革推進室を設置し、施設の管理運営や使用料・手数料の見直しなどを掲げ、改革に取り組みます。併せて、特別職の給料カットを、新年度から2年間延長し、カット率を拡大します。

歳入では、約40%を占める地方交付税は、政府の景気刺激策で増加となる一方、人口減少や景気の悪化による税収の大幅な減額が予測されます。そのため、市税の収納率向上を目的として、広島県に職員を派遣し、個人住民税について広島県との協働徴収に取り組みます。

「江田島市総合計画」の
着実な推進

総合計画に掲げた本市の都市像の実現に向けて、特色ある個性豊かな学校づくりを推進し、学力向上対策、体験活動の推進、教職員の研修強化などに取り組みとともに、第2次学校統合による学校再編を推進します。

児童・生徒の通学は、スクールバスの運行やバスの定期券の全額補助を行います。

地場産業の振興を図るため、特に、むぎ身の生産量が日本一を誇るかきについて、効率の良い生産を求めため、育成環境に係る調査費を計上しました。

全国的にも大きな課題となつてい有害鳥獣対策や耕作放棄地対策に係る事業を拡大し、地域や関係団体と連携して本市の第一次産業の再生に努めます。

地域力を生かした
協働のまちづくり

地域の活性化のために、まちづくりの主役である市民の意見をしっかりと聴取したう

えで、地域と行政が互いの役割を認識し、相互に連携しながら市政を推進していく必要があります。

そこで、地域の拠点づくりを進めるため、市民活動センター準備室を設置します。また、支所単位に専任の「地域活性化支援員」を配置し、地域と行政のパイプ役として地域課題の把握や新たな組織づくりに向けた支援をしています。

一般会計の概要

一般会計は、149億1500万円で、対前年度比3・1%の減となりました。

特別会計の概要

特別会計は、全体で88億9710万円で、対前年度比5・8%の減となりました。

企業会計の概要

企業会計は、全体で29億2133万円で、対前年度比6・6%の減となりました。

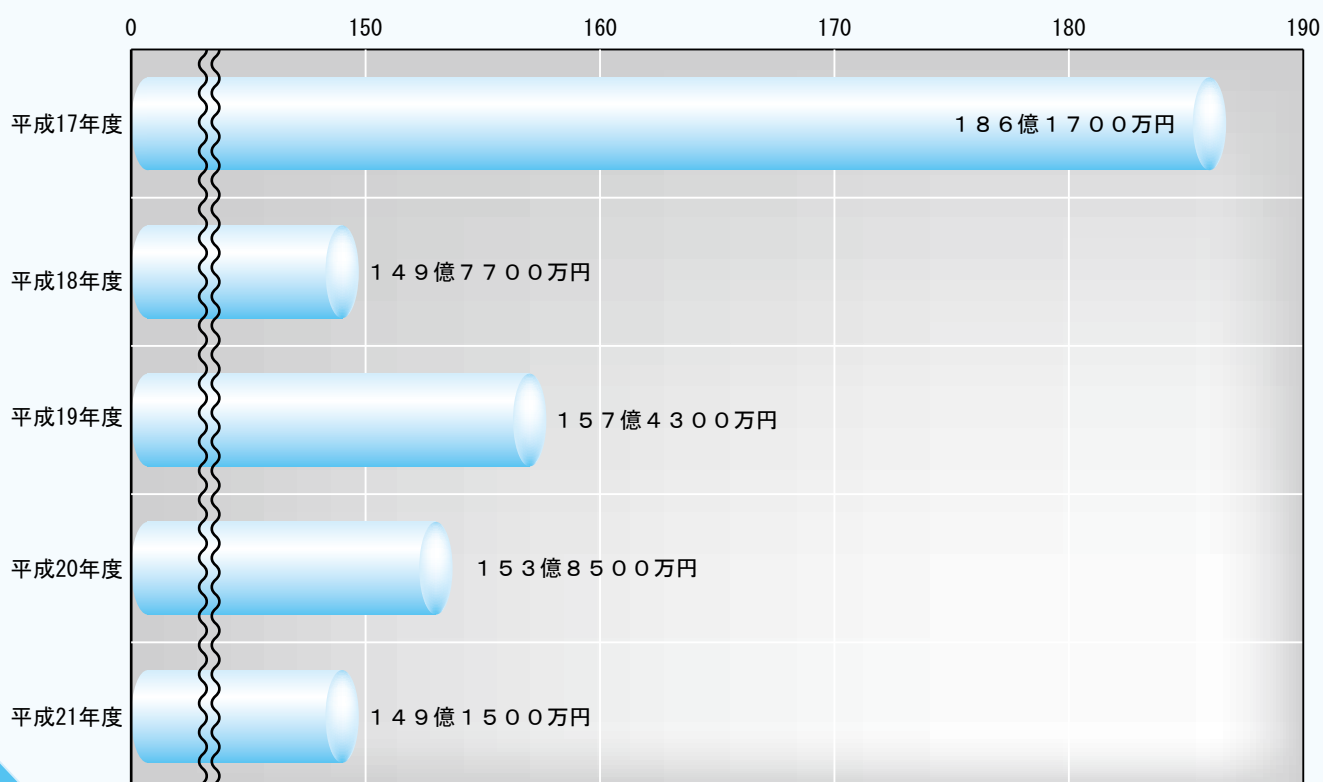
全体の総事業費

総予算規模は267億3343万円で、対前年度比4・4%の減となりました。

会 計 別 予 算 状 況

会計名		平成21年度	平成20年度	比 較
一	般 会 計	149億1500万円	153億8500万円	▲3.1%
特 別 会 計	国 民 健 康 保 険 特 別 会 計	39億4340万円	40億0500万円	▲1.5%
	老 人 保 健 特 別 会 計	6200万円	6 億1400万円	▲89.9%
	後 期 高 齢 者 医 療 特 別 会 計	3 億8400万円	3 億9890万円	▲3.7%
	介 護 保 険 (保 険 事 業 勘 定) 特 別 会 計	30億7500万円	30億8600万円	▲0.4%
	介 護 保 険 (介 護 サ ー ビ ス 事 業 勘 定) 特 別 会 計	1820万円	2100万円	▲13.3%
	住 宅 新 築 資 金 等 貸 付 事 業 特 別 会 計	9800万円	6480万円	51.2%
	港 湾 管 理 特 別 会 計	4280万円	4880万円	▲12.3%
	漁 港 管 理 特 別 会 計	580万円	580万円	0.0%
	公 共 下 水 道 事 業 特 別 会 計	11億0250万円	10億3150万円	6.9%
	農 業 集 落 排 水 事 業 特 別 会 計	1 億3140万円	1 億4540万円	▲9.6%
	地 域 開 発 事 業 特 別 会 計	3400万円	2040万円	66.7%
		計	88億9710万円	94億4160万円
企 業 会 計	公 共 下 水 道 事 業 (能 美 地 区) 会 計	6 億2563万円	5 億7201万円	9.4%
	交 通 船 事 業 会 計	6 億6521万円	7 億9375万円	▲16.2%
	国 民 宿 舎 事 業 会 計	3 億7407万円	3 億7938万円	▲1.4%
	水 道 事 業 会 計	12億5643万円	13億8141万円	▲9.0%
		計	29億2133万円	31億2655万円
※ 企業会計の予算額については、収益的支出と資本的支出の計				
	合 計	267億3343万円	279億5315万円	▲4.4%

過去5年間 一般会計当初予算額の推移



ト別 主な事業

交通と情報の基盤づくりプロジェクト

生活交通維持対策事業 (新規)実証運行補助	114万円	道路維持管理事業	3100万円
路線維持費補助	1億0740万円	県道改良事業(権限移譲分)	2850万円
(新規)道路台帳統合業務委託	3900万円	市道改良事業	
		中郷鎌木線ほか	3680万円

健康・長寿とふれあいのまちづくりプロジェクト

障害者自立支援事業	3億8154万円	福祉医療費	1億9174万円
障害者地域生活支援事業	2661万円	療養給付費負担金	4億4316万円

安全・安心と環境共生の島づくりプロジェクト

(新規)防災行政無線統合デジタル化整備事業	1861万円	育成林整備事業(林道 大須線)	5205万円
(新規)防災行政無線同報系J-ALERT整備工事	346万円	急傾斜地崩壊対策事業 (新規)大須地区急傾斜地崩壊対策	1300万円
(新規)住宅用太陽光発電設置補助	104万円	河川維持改良事業	3848万円
(新規)環境基本計画策定(平成21年度~23年度計画)	84万円	江南地区排水路 大原川 ほか	
(新規)温暖化対策実行計画策定	102万円	消防団活動事業費 (新規)消防団活性化事業	536万円
秋月処分場適正化事業(平成20年度~21年度)	4476万円	下水道事業	
ストックヤード整備事業(平成20年度~21年度)	3587万円	公共下水道事業特別会計	11億0250万円
浄化槽設置補助金	1966万円	公共下水道事業(能美地区)会計	6億2563万円
生ゴミ処理器等設置補助	80万円	農業集落排水事業特別会計	1億3140万円
		水道事業会計	
		水道事業(配水管整備・老朽管更新)	12億5643万円

みんなで支え合う協働のまちづくりプロジェクト

まちづくり推進事業 (新規)コミュニティ助成事業補助	610万円	広報広聴事業 (新規)市勢要覧作成	400万円
企画調整事業 (新規)企業の社会貢献マッチング事業	6万円	人権啓発事業 ヒューマンフェスタ開催	79万円
(新規)県立広島大学との連携	9万円	いきいき公園づくり報償金	228万円



議会で発言する田中市長（写真・右）

主要プロジェクト

交流と定住のまちづくりプロジェクト

交流定住促進事業	
暮らし体験	180万円
移住支援補助金	300万円
ショートステイ事業	150万円
公営住宅建設事業	
（新寄濤住宅建設など）	1億9100万円
（新規）都市計画マスタープラン等策定業務委託	872万円

学びと子育て充実プロジェクト

母子保健事業		江田島小学校新築事業（平成20年度～21年度）	6億9092万円
妊婦一般健診医療機関委託	1908万円	放課後児童健全育成事業	3413万円
（新規）妊産婦乳児健康診査費補助金	157万円	（新規）国・県研究指定校事業	388万円
（新規）次世代育成支援地域行動計画（後期）策定	358万円	（新規）地域ぐるみの学校安全体制整備推進事業	14万円
通学支援事業		学校経営支援事業	130万円
スクールバス運行委託	1890万円	特別支援教育推進事業	46万円
通学バス定期補助	2686万円		

3F（フルーツ・フラワー・フィッシュ）を生かした元気づくりプロジェクト

有害鳥獣被害対策事業		畑地総合整備事業	1億2192万円
捕獲報償金	490万円	水産振興対策事業	
防除用施設補助	1000万円	（新規）カキ育成環境調査補助	300万円
農業振興事業		漁船保険加入補助	2150万円
園芸産地構造改善事業補助	1050万円	水産動物放流補助	424万円
農業活性化推進協議会補助	340万円	拠点漁協育成強化事業交付金	675万円
基盤整備促進事業（農道 佐古線）	1億6140万円		



第32回かきカキマラソン 1080人が汗

今年で32回目になるかきカキマラソン大会が、沖美町高祖埋め立て地を主会場として、3月1日(日)に行われました。3km・5km・10kmのコースに合計1080人が出場。完走者には、参加賞としてスイートピーや焼きがきが振舞われました。



出迎える大柿ソフトスポーツ少年団

大柿高校大君分校
46年の歴史に幕

大柿高校大君分校閉校式が、3月7日(土)同校体育館で行われました。

学校関係者100人を前に、羽仁 正一校長が「県内初の産学一体となった正規の高等学校として、816人を送り出した歴史は決して消えることがない」とあいさつ。1期生、だつた平口 武さんは「地域の教育文化の場が消えることは寂しい限りだ。島で生きる若い情熱に期待したい」と惜別の言葉を贈りました。

同校は、前進の大柿高等学校



校定時制と同校中村分校が地元企業と連携して昭和39年に設立。同校を含めて定時制過程で1200人を社会に送り出しました。

福祉のまちづくりの集い 支えあいの地域づくりを講演

「お互いさまでつながる新たな江田島コミュニティ」をテーマに、江田島市福祉のまちづくりの集いが農村環境改善センターで行われ、市民250人が参加しました。

基調講演では「地域における新たな支えあいを求めて」と題して、関西学院大学の牧里教授が「地域づくりは、地域生活を楽しむことが必要だ。継続した取り組みをすることで互いの支えあいになる」と講演。

シンポジウムでは、「小地域福祉活動推進モデル事業」など、市内で地域づくりを進めている6人のパネラーが実践活動を報告しました。

本市からは、3月に策定した地域福祉計画について、市民が情報を共有する場づくりや、地域の実情に即した福祉のまちづくりの必要性を説明しました。

集いは、同モデル事業の一環として、社会福祉協議会が開催したもので、モデル地区の具体的な取り組みは、次年度以降も継続します。



古今亭 菊千代さん講演 落語は人情そのもの

男女共同参画
講演会

女性で初めて真打となった古今亭 菊千代さんを講師に招き「江田島市男女共同参画講演会」落語界に新しい風を吹かす。女性初の真打としておきの「なはし」を3月15日(日)、江田島コミュニティセンターで行いました。

「手ぬぐいと扇子だけで人を笑わせる」喜びを知り、男性社会だった落語界に入門。多くの苦勞を乗り越え、平成5年女性初の真打となりました。

200人を前に「落語は、人情を教えてくれる。うわべだけの同情よりも、常に相手と話すことで、相手の気持ちを知ろうとすることが必要だ」と講演しました。

菊千代さんは、昭和59年古今亭 圓菊に入門。聴覚障害者に落語を伝えたいことから手話落語の公演や、刑務所・拘置所などの慰問に回っています。



アダプト活動団体

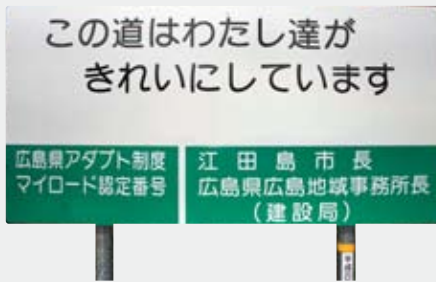
(順不同)

地域一体の清掃活動 アダプト活動に13団体

広島県では、県が管理する道路や河川の清掃や草刈りなどのボランティア活動を支援する「広島県アダプト制度」を行っています。

これは、『私たちのまちの道路や川は自分たちの手できれいにしよう』という地域住民や団体・企業ボランティアに清掃の作業を任せ、行政と一緒に住み良いまちづくりを目指すものです。

市内では2月末現在、13団体が活動団体として認定され、地域で道路や河川の清掃・草刈りなどの作業に参加しています。



活動場所には看板設置

グループ名	主な活動	
三興建設(株) (江田島町)	国道487号の清掃	
能美町	永田川カエル倶楽部	永田川の清掃
	鹿川ドリームグリーンロード愛好会	国道487号の清掃
	呉信用金庫能美支店	国道487号の清掃
	才越道クリーンクラブ	県道高田沖美江田島線の清掃
	樋守自治会	永田川・才越川の清掃
三高中学校 (沖美町)	県道高田沖美江田島線の清掃	
大柿町	株式会社イズミ	県道江田島大柿線の清掃
	大柿高等学校	国道487号の清掃
	呉信用金庫江能支店	県道江田島大柿線の清掃
	大古女性会花はなクラブ	国道487号の清掃
	深江区民会	県道深江柿浦線の清掃
	古澤建設工業株	国道487号の清掃

切串女性会

路線バスを積極利用



「みんなで守ろう、みんなのバス」を合言葉に、切串女性会（下野 紀代子会長）では、江田島バスの積極的な利用に取り組んでいます。

2月21日(土)に開催された柿浦女性会との研修会の際は、役員14人が切串バス停から乗車。

途中、小用で乗り換え、柿浦浜まで乗車しました。下野会長は「バスの車窓からは眺めが良く、乗客同士が会話できるので、コミュニティの輪も広がる。市民の大切な公共交通のバスを守るために、今後も活動を続けていきたい。バス利用の輪が広がってくれば良いですね」と話していました。

「テングス病の桜を救おう」をスローガンに、3月8日(日)

「ティア活動したものです。当日は池田 朝雄さん(能

美町鹿川)が、病気の特性や処理方法を指導。作業は初めての人が多く、指導を受けながら、20本の桜を保護しまし



活動の様子

古鷹山の桜を救え ボランティアが保護活動

古鷹山森林公園で切串自治会を中心に33人が桜の保護作業を行いました。

古鷹山森林公園に植樹されている桜のほとんどが「テングス病」にかかっているため、自然を守ろうと地域の人々が、ボラン

ティア活動を行いました。作業終了後、花野 伸二自治会長は、「多くの桜がテングス病にかかっている。ボランティア活動を継続して、対策に努めていきたい」と話していました。

「テングス病は桜や竹に発生する植物病害の一種で、植物の茎・枝が異常に密生し奇形する病気。木の上に巣のような形ができるためこの名がつけられ、放っておくと、周囲にある健康な枝にも伝染して、やがて枯れてしまいます。」

2月28日現在

火災・救急件数

火災	3件(4件)
救急	111件(226件)

かつこ内は1月からの累計
火のしまつ

君がしなくて

誰がする



火災・救急・救助は119番

江田島消防つうしん

消防本部・消防署 ☎(40)01119

能美出張所 ☎(45)4739

災害テレホンガイド☎(42)31119



4月1日から 今田 裕一団長就任

市民の皆様、関係機関の皆様には、平素から江田島市消防団の活動に対しまして、格別のご理解とご協力をいただいておりますことに、深く感謝を申し上げます。

4月1日付けをもって江田島市消防団の第2代団長を拝命いたしました。

浅学非才の身ではございますが、各方面の皆様のお力添えをいただきまして、責務の全うに全力を傾注いたす所存でございます。

近年、職分分離の進展、少子高齢化社会の到来、国民意識の変容など、社会環境の変化に伴い、全国的に団員数の

減少とともに、被雇用者団員の割合が上昇傾向にあり、地域防災力の低下が懸念されている状況です。このことから、団員の確保及び活性化は、これからの重要な課題であり、様々な施策を積極的に推進していきたくあります。

が、最も重要なことは、やはり、市民の皆様一人ひとりが「自分たちのまちは自分たちで守る」という意識をもっていただくことです。消防本部をはじめ、関係機関と協力し、我々消防団も「郷土愛護の精神」のもと、団員一丸となつて市民の安心、安全に寄与してまいりたいと考えておりますので、引き続き前団長同様格別のご厚情を賜りますようお願い申し上げます。

最後になりましたが、関係各位のご健康とご多幸、ご活躍を祈念いたしまして就任のご挨拶とさせていただきます。



消防・救急出前講座始まる

皆さんのところへ出向き消防職員が講師として防火・防災、救急指導などを行います。

講座メニュー

- ご存知ですか？住宅防火
- 職場における火災予防
- 体験してみませんか？
- 知っておこう応急手当
- 命を守る119
- 消防の仕事
- わくわく体験講座
- その他

詳しくは江田島消防署予防係まで。



訓練の様子

170人参加

陀峯山で林野火災訓練

林野火災訓練を2月22日(日)に陀峯山で行いました。登山者の捨てたたばこの火が風に

あおられ燃え広がったという想定で、消防本部31人、消防団方面隊から15分団133人、江田島警察署2人、広島市消防航空隊4人の170人が参加。

陀峯山林道入口から山頂にかけて、総延長5400mのホースを延長し、山頂付近から6口の放水を行いました。これからの季節、林野火災が発生しやすい時期です。当市林野火災での経験を教訓として、林野火災防ぎよ訓練を毎年2月末に消防本部・消防団合同で実施しており、今後

『人権シリーズ』 みんな素敵なオンリーワン^④

人権紙芝居で啓発活動

江田島町では、人権活動団体「江田島町さくらの会」があり、保育園や小学校で活動を行っています。

江田島市人権教育啓発推進協議会の能美町コスモスの会、沖美町ひまわりの会、大柿町つっじの会とともに「人権紙芝居」を人権問題研修会などで披露しています。

2月26日(木)には、宮ノ原保育園で「人権紙芝居」を行いました。

園児40人を前に、いじめをテーマにした紙芝居を披露しました。そのほかに、市内の保育園や小学校から依頼があり、上演しています。

いじめるのは、恥ずかしいことでひきょうなことです。黙っていたら、いじめをしたことと同じになるからいじめを見過してはいけません。

など、園児を前に上演。参加した園児は熱心に耳を傾けていました。



宮ノ原保育園の皆さんと

内容の意見・感想は、江田島支所 ☎(42)1111

年金だより

(問)市民生活課 ☎(40)2764

新年度の 給付額・納付額

年金給付額
平成21年度の老齢基礎年金と障害基礎年金は、前年度と同額です。
老齢基礎年金
79万2100円(満額受給)
障害基礎年金
1級 99万0100円
2級 79万2100円
国民年金保険料
平成21年度の国民年金保険料は、前年度から250円増額して月額1万4660円と

前納割引金額早見表

前納月	金額(円)			
	金額(円)	定額	割引額	
平成21年	4月	175,920	172,800	3,120
	5月	161,260	158,650	2,610
	6月	146,600	144,470	2,130
	7月	131,940	130,230	1,710
	8月	117,280	115,950	1,330
	9月	102,620	101,620	1,000
	10月	87,960	87,250	710
	11月	73,300	72,820	480
	12月	58,640	58,350	290
	平成22年	1月	43,980	43,840
2月		29,320	29,270	50
3月		14,660	14,660	0

なりました。
納付書の場合は、ご希望の月から平成22年3月分までの間を前納することができます。
注意事項
●前納する月の月末が納付期限となります。(土、日、祝日の場合は翌営業日)
●前納をする場合は、専用の納付書が必要になります。広島南社会保険事務所 ☎082(253)7710まで。
●毎月の納付も、口座振替で納付期限より1カ月早く振り替える「早割」なら月額50円の割引になります。(手続き

先 市役所・支所市民生活課
手続きに必要なもの 年金手帳・振替先の通帳・届出印

お知らせ

市有地売却

(問) 財政課 ☎(40)2761

所在地 能美町鹿川字大矢4

996番14(大矢住宅跡地)

面積 154・56㎡

地目 宅地

売却方法 一般競争入札

入札参加資格 市税を完納していることなどの条件があります。

申込受付期間 4月1日(水)～4月16日(木)

※ 申込要領は財政課にあります。詳しくは財政課まで。



ごみ処理機など 購入費補助制度

(問) 環境課 ☎(40)2768

一般家庭から排出される生

江田島市役所 ☎(40)22211(代)
江田島支所 ☎(42)11111(代)
沖美支所 ☎(48)02111(代)
大栴支所 ☎(57)3000(代)

福祉事務所 ☎(40)3177(代)
にこ♡にこハウス☎(42)2852
教育委員会 ☎(40)3035(代)
議会事務局 ☎(42)6310

企業局水道 ☎(42)3311
国民宿舎 ☎(45)2335
交通事業
☎082(251)9291

ごみの減量化と資源化を促進するため、ごみ処理機など購入費の一部を補助します。

対象者

法人を除く、市内に住民基本台帳を登録し居住している世帯主。1世帯1基とする。

購入先

江田島市内に所在する店舗

対象機器

コンポスト処理容器・EM菌専用処理容器・ミミズ利用処理容器・電気式生ごみ処理機

補助金額(すべて消費税込)

コンポスト処理容器 3000円を上限として、

購入価格の $\frac{1}{2}$ 以内。

EM菌専用処理容器 1300円を上限として、

購入価格の $\frac{1}{2}$ 以内。

ミミズ利用処理容器 1万5000円を上限とし



て、購入価格の $\frac{1}{2}$ 以内。

電気式生ごみ処理機

2万円を上限として、購入価格の $\frac{1}{2}$ 以内。

詳しくは環境課まで。

住宅用太陽光システム 設置補助制度

(問) 環境課 ☎(40)2768

4月1日から住宅用太陽光発電システム設置費補助制度がスタートします。

本市では、二酸化炭素(CO₂)を排出しないクリーンエネルギー、太陽光発電の利用を支援します。

交付対象者

● 自ら居住する市内の住宅(事務所、店舗その他これらに類する用途を兼ねる家屋を含む)にシステムを設置する人かシステム付の居住用住宅を購入する人。

● 市税を完納している人。

● 期限内にすべての手続きを完了することができる人。

補助金交付の額

太陽電池モジュールの最大出力値1kW当たり2万円(上限8万円)を助成します。

対象となるシステム

● 一般家庭の低圧配電線と発電の多いときは電気を売ることができるシステム(逆潮流あり)が連結していること。

● 太陽電池の最大出力が10kW未満であること。

● 電力会社と電力需給に関する契約を締結すること。

詳しくは環境課まで。

県・市協働徴収 体制を強化

(問) 税務課 ☎(40)2768

国から地方に税源移譲を

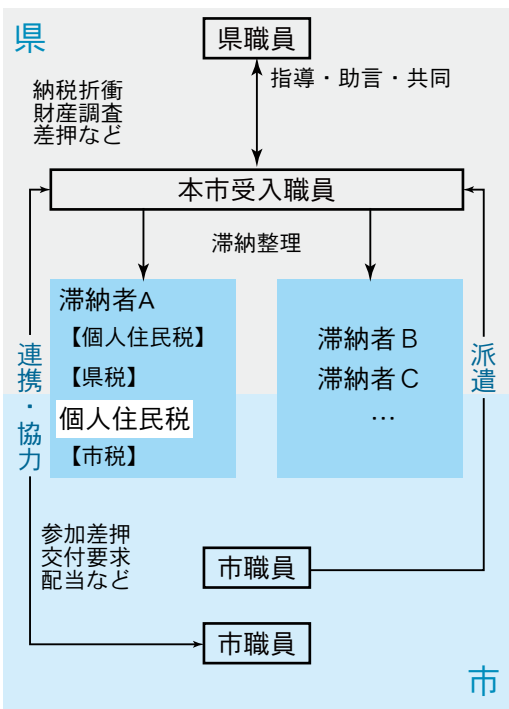
ため、所得税の税率は下がり、市・県民税の税率は上がりました。

その結果、増加した市・県民税の徴収を強化するため、

直接徴収制度を活用した新たな徴収対策として、県と市が

連携・協力し、4月から来年3月まで協働徴収を行います。

徴収連携フロー



市内の行事

地産地消市場

4月18日(土) 午前10時
 (雨天中止・売り切れ次第終了)
 (江田島町切串・タカノス交流広場)
 その時期に収穫した旬の野菜などを販売。地元で育てた新鮮なものがたくさんあります。

(問)農林振興課 ☎(40)2769

えたじまポートプラザ

4月19日(日) 午前9時
 (江田島町小用・小用みなと公園)
 市内の団体が出店し、特産品などを販売します。

(問)えたじまポートプラザ協議会事務局
 (江田島市商工会) ☎(42)0168

図書館ボランティア募集
 (問) 江田島図書館
 ☎(42)1417

能美図書館 ☎(45)0075
 募集対象 原則として、中学生以上の市民

活動場所 江田島図書館・能美図書館
 活動報酬 無償
 活動内容

- ブックボランティア
- 環境ボランティア
- イベントボランティア
- 文化ボランティア

申込方法 専用の申込書に必要事項を記入の上、活動を希望する施設に提出。

随時申し込みを受け付けます。詳しくは図書館まで。

4月6日～15日
 春の交通安全運動

(問) 危機管理課 ☎(40)2218
 4月6日(月)～15日(水)に、春の全国交通安全運動が行われます。

運動の基本
 子どもと高齢者の交通事故防止

- 運動の重点
- 全ての座席のシートベルトとチャイルドシートの正しい着用の徹底
- 自転車の安全利用の推進
- 飲酒運転の根絶



4月10日は「交通死亡事故死ゼロを目指す日」です。

減らそう犯罪
 市条例を改正

(問) 危機管理課 ☎(40)2218

「自分が犯罪の被害に遭いそうとき、周りの人が放つてはいない」と感じる事ができる、「安全・安心な江田島市」を実現するために、条例の一部を改正しました。

市民の責務が拡充

子ども、高齢者、女性など、自分で助けを求めたり、通報したりすることが困難な状態の人が犯罪の被害を受けているときやまさに受けようとしているときは、市民の責務と

して、状況に応じて警察官への通報など適切な措置を講じるよう努めていただくことになりました。



「広島県人は、放つとけん人。」だから、あなたもできるはず!

その場の状況に応じて、1

10番通報など警察への通報のほか可能な範囲で行っていただきたいことがあります。

●周囲の人に対する協力の要

●非常通報ボタンを押すなど

交通事故 にあわれた方のご相談に専門の相談員が応じます **相談無料**

社団法人 日本損害保険協会 中国支部
広島自動車保険請求相談センター
 ☎ **082-247-5003**
<http://www.sonpo.or.jp>

相談日 月曜日～金曜日(祝日を除く) 9:00～12:00 13:00～17:00
※来訪される場合、事前にご連絡ください。

弁護士相談日 毎週火曜日 13:00～16:00
※予約制要面談

相談してよかった

の措置

- その場所を管理する人(乗務員、店員など)に知らせる
- 携帯電話メールなどで家族・知人に知らせて通報してもらう

詳しくは
 江田島警察署生活安全刑事課
 ☎(42)0110

対象地域	場所	時間
5月8日(金)	能美町	高田出張所 午前10時～10時30分
		市役所 午前10時50分～11時40分
		鹿川出張所 午後1時10分～1時50分
5月14日(木)	大柿町	飛渡瀬老人集会所 午前10時～10時50分
		柿浦消防屯所 午前11時10分～11時20分
		厚生文化センター 午前11時40分～11時50分
		大君消防屯所 午後1時～1時30分
5月21日(木)	大柿町	深江連絡所 午前10時～10時30分
		呉農協大古支店 午前10時50分～11時10分
		大柿公民館 午前11時30分～11時50分
江田島町	鷲部公民館 午後1時～1時30分	
5月26日(火)	江田島町	宮ノ原公民館 午前10時～10時20分
		江田島支所 午前10時40分～11時10分
		小用消防屯所 午前11時30分～正午
		秋日出張所 午後1時10分～1時30分
5月28日(木)	江田島町	切串出張所 午前10時～11時
		エセギ会館 午前11時20分～11時30分
		大須コミュニティホーム 午後0時40分～0時50分
		幸ノ浦老人集会所 午後1時10分～1時20分
		津久茂出張所 午後1時40分～2時
6月2日(火)	沖美町	三高支所 午前10時～10時40分
		美能説教所 午前11時～11時10分
		是長消防屯所 午前11時30分～11時40分
		沖美支所 午後1時～1時20分

犬の登録・狂犬病注射

5月8日から24カ所で実施

犬の登録・狂犬病予防注射を実施します。生後90日を超える犬を新たに飼いはじめた人は、犬の登録と狂犬病予防注射の接種を行ってください。



日程以外に狂犬病予防注射を接種した場合は、注射済票交付手続きを行ってください。

料金表

- 新規登録代 3000円 (生涯1回)
- 注射料金 2500円
- 済票交付手数料 550円



新たに犬の登録・狂犬病予防注射済票交付手続きを行った場合は、希望者に犬の標識(門標)を渡しています。(広島県動物愛護管理条例に基づく標識)

国税専門官募集

(問) 広島国税局人事第二課

☎082(221)9211

国税庁では、国税専門官を募集しています。

受験資格
●昭和55年4月2日～昭和63年4月1日生まれの人

●昭和63年4月2日以降生まれで次に掲げる人

(1) 大学を卒業した者及び平成22年3月までに大学を卒業する見込みの人

(2) 人事院が(1)に掲げる者と同等の資格があると認める人

採用予定数 約1000人
試験の程度 大学卒業程度

受験受付期間 4月1日(水)～4月14日(火) (通信日付印有効)

受験申込先 第1次試験地を所轄する国税局

詳しくは 広島国税局か広島南税務署まで

<http://www.nta.go.jp>

労働保険更新時期変更

(問) 広島労働局保険徴収課

☎082(221)9246

本年度から、労働保険の年度更新手続を6月1日～7

月10日に行います。算定方法・保険年度に変更はありません。関係事業主には、申告書を5月末に発送予定です。保険料の納期限は表のとおり。

3回分割(2・3期は分納が認められる場合のみ)

	納期限
第1期(初期)	7月10日
第2期	10月31日
第3期	翌年1月31日

労働紛争を解決

(問) 広島県労働委員会

☎082(228)2895

広島県労働委員会では、公益委員、労働者委員、使用者委員の三者構成により、公平な立場で個別労働関係紛争(労働者個人と事業主間の紛争)の解決をお手伝いします。利用は無料、秘密厳守。

小型航海免許更新失効講習

(問) 日本船舶職員養成協会

☎(22)9866

日時 4月18日(土)午後6時
場所 農村環境改善センター
申込方法 電話で同協会まで。

おすすめメニュー～

イカとエビのチリソースからめ

Vol. 14 江田島学校給食調理場



熱量
110kcal

材料（4人前）

イカ	200g	玉ネギ	100g
酒	小さじ2杯	ピーマン	30g
塩	少々	水	50cc
かたくり粉	適宜	しょうゆ	9cc
揚げ油	適宜	ケチャップ	90g
むきエビ	100g	酒	10cc
酒	5cc	砂糖	2g
サラダ油	適宜	中みそ	3g
ニンニク	1かけ	チリソース	2g
ショウガ	1かけ	ごま油	2.5g

今回のポイント

●ピリっと辛いトマトソースが、イカやエビのくさみを消してくれます。

つくり方

- 1 玉ネギはくし型に切る。ピーマンはせん切りに、ニンニク・ショウガはみじん切りにする。
- 2 イカは短冊切りにして調味料で下味をつけた後、かたくり粉をまぶして揚げる。
- 3 むきエビは、ポイルして水気を切った後、酒を振っておく
- 4 サラダ油でおろしニンニク・ショウガ・玉ネギの順に炒め、しんなりしてきたら水を加える。
- 5 沸騰したら、ピーマンとAの調味料を加える。
- 6 2と3を入れさっと煮込む。
- 7 最後にごま油を回し入れたらできあがり。

消費生活相談ファイル

パチンコ攻略法？

相談内容

「パチンコの攻略法がある」というダイレクトメール（DM）がよく届く。信用できるのか？

アドバイス

「パチンコ攻略法」の勧誘が元で多額のお金を支払ったという相談も寄せられています。

20歳代～50歳代の男性からの相談がほとんどですが、主婦からの相談もあります。

パチンコ雑誌や携帯電話のサイト・メールやDMなどで「パチンコ必勝法教えます」と誘って、連絡した人に高額な「攻略法（出るパチンコ台の情報や打ち方などを書いた紙）」を購入させます。



次々とお金を支払い続け数百万円に至ったケースもあります。送金した途端に連絡が取れなくなるケースも多いようです。相談者には、お金だけ支払わせる手口なので、DMは無視するよう助言しました。

そもそも、「確実に勝てるギャンブル」などありえませんが、ウマイ話は常に疑ってかかることを肝に銘じましょう。

3月から配達記録郵便廃止

特定記録郵便でも対応可

日本郵便は、3月から「特定記録郵便」を新設しました。

配達記録郵便の廃止に伴うもので、簡易書留が50円安く3

00円になりました。

特定記録郵便でもクーリング・オフは可能？

クーリング・オフは発信主義です。発送の記録があれば良いので、届いた記録が残らない特定記録郵便でも問題ありません。

- クーリング・オフのおさらい最終日に出しても有効です。
- 郵便ポストでは発送日時の証明ができません。
- 何を書いたかが分かるよう、ハガキの両面をコピーする。（郵便局の控えも保管）

	特定記録郵便（新設）
代金	郵便料金 + 160円 (ハガキ210円)
発送の記録	有
受け取りの記録	無(受取先に直接投函)

「融資前に保証金を振り込め（送れ）」それは、振り込め詐欺です！

江田島警察署

受診で早期発見

特定健診・特定保健指導

近年、日本では生活習慣病が増え続け、死因の多くは、医療費の多くを占めています。生活習慣病やそれに伴う医療費の増加をくい止めるため「特定健診・特定保健指導」が昨年4月から始まりました。

これは、メタボリックシンドロームに着目した健診を行い、生活習慣病の有病者や予備群を早期に発見し、生活習慣を見直すサポートを実施するものです。

対象者 40歳～74歳の医療保険に加入する全ての人です。（一部例外事項もあります）
実施主体は医療保険者

実施は、加入されている医療保険の保険者が行います。このため、受診方法・料金等が異なります。詳しくは、医療保険者まで。

国保加入者健診

個別健診

6月中旬～9月下旬

集団健診 7月中旬～下旬

対象者全員に受診券送付

6月初旬に対象者全員に受診券を送付します。

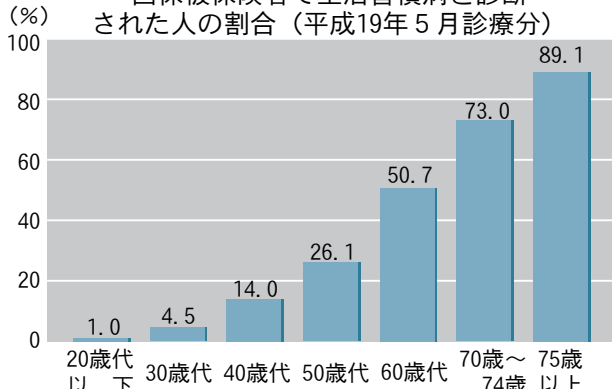
受診者が少ないとペナルティ
特定健診受診率・特定保健指導実施率・メタボリックシンドローム該当者と予備軍の減少率を医療保険者ごとに算出することになっており、数値が低い場合は、平成25年度から後期高齢者医療制度の支

援金が加算されます。支援金は、医療保険者が負担するものですが、保険財政が圧迫されるため、保険税が高くなる可能性があります。

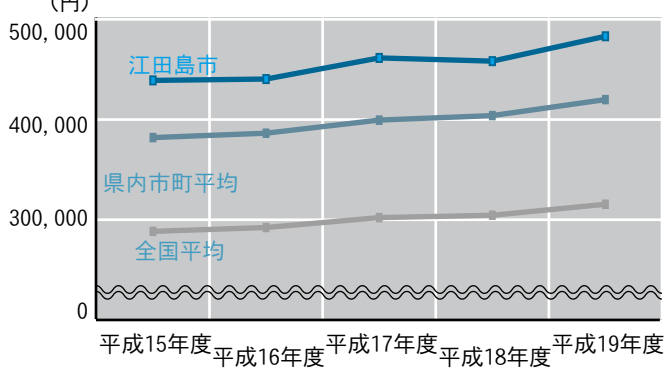
本市の医療費状況

広島県の一人当たり診療費は、全国で3位（平成18年度）と高い状況にあります。その中でも、本市は高く、厚生労働大臣から高医療費市の指定を受け、国民健康保険事業の運営の安定化に関する措置を講じるよう求められています。

国保被保険者で生活習慣病と診断された人の割合（平成19年5月診療分）



一人当たり診療費（国保分）



身体に障害のある方を対象に平成21年度の身体障害者定期巡回相談会が、次の日程で実施されます。補装具支給等の判定を希望される方は事前に予約が必要です。詳しくは、福祉事務所まで。

身体障害者定期巡回相談

身体障害者定期巡回相談会日程表

場所	種別	実施日	受付時間
すこやかセンターくれ 呉市和庄一丁目2番13号	肢体障害	毎月 第3水曜日	午前9時～10時
	聴覚障害	5月・7月・9月・11月・1月・3月…第3水曜日	午後1時～2時
県立身体障害者 更生相談所 東広島市西条町田口29 5番地3	肢体障害	4月・6月・8月・10月・11月・12月・2月・3月 …第1・3月曜日	午後1時～2時
		7月・9月…第1月曜日 5月・1月…第3月曜日	
	聴覚障害	3月…第2金曜日	午後1時～2時
		6月・9月・12月…第3金曜日	
ひまわりプラザ 安芸郡海田町南つくも町 11番16号	肢体障害	4月・6月・10月・12月…第2木曜日 2月…第2月曜日	午後1時～2時
	聴覚障害	9月・1月…第2水曜日 5月…第4水曜日	午後1時～2時

一時保育事業

市内4保育園で実施

4月から市内の4保育園で一時保育事業を行います。

対象者

市内に住民登録している満1歳以上で保育園に入園していない児童

期間

●月に14回を限度として保護者が短期間就労や通院・入院など一時的に家庭で保育できない場合

●育児に伴う負担・ストレスを解消する場合等は4回

一時保育利用理由・期間

利用理由	保育期間
①就労・職業訓練・就学など	対象児童1人につき、1カ月に14回以内
②傷病・災害・事故・出産・看護・介護・冠婚葬祭など	対象児童1人につき、1カ月に4回以内
③育児に伴う心理的・肉体的負担解消、リフレッシュ	対象児童1人につき、1カ月に4回以内

以内

表の①、②と③の理由を併用する場合は、対象児童1人につき1カ月に14回以内。

実施保育園

小用保育園・中町保育園・飛渡瀬保育園・三高保育園

保育時間

月曜日～金曜日 午前8時～午後4時・土曜日 午前8時～正午（日曜日、祝日・年末年始を除く）

保護者負担金（1回当たり）

3歳未満児 月額2000円

3歳以上児 月額1600円

※1日の保育時間が4時間以内の場合は、1人1回当たりの負担金額は日額の $\frac{1}{2}$

申込受付

利用日の5日前までに子育て支援センターか実施保育園

に書類を提出してください。

書類審査後、保護者に通知

します。ただし、緊急性を要すると認められる場合はこの限りではありません。

※保育園の定員に余裕がない場合は、入園できない場合があります。

あります。

血液の安定供給 献血に協力を

年間を通して血液の必要量はほぼ一定ですが、献血者数には変動があります。全国的には冬場から春先に献血者が減少しています。血液の安定的な供給のため献血に協力してください。

平成21年度スケジュール

日程	受付時間	会場
4月30日(木)	午前10時～正午 午後1時15分～4時	マックスバリュ大柿店
6月3日(水)	午前10時～11時30分 午後0時30分～3時30分	中町公民館
6月16日(火)	午前10時～正午 午後1時15分～4時	ゆめタウン江田島
9月9日(水)	午前11時～午後1時 午後2時～3時30分	能美金属工業団地協同組合 沖美ふれあいセンター
9月29日(火)	午前10時～正午 午後1時15分～4時	ゆめタウン江田島
10月15日(木)	午前10時～11時30分 午後0時30分～3時30分	中町公民館
11月2日(月)	午前10時～11時30分 午後0時30分～3時30分	鷺部公民館
12月8日(火)	午前10時～正午 午後1時15分～4時	マックスバリュ大柿店
平成22年2月9日(火)	午前10時～正午 午後1時15分～4時	ゆめタウン江田島

妊婦健康診査

公費負担回数が14回に増加

妊娠したらどうするの？

できるだけ早く、市役所本庁・支所・福祉事務所

で妊娠の届出を行い、医療機関で妊婦健康診査を受けてください。

母子健康手帳と母子健康手帳別冊を交付します。

妊婦健康診査は何をするの？

病気の早期発見・早期治療

に対応することができ、妊婦さんの健康ぐあいやお腹の

赤ちゃんの育ちぐあいをみるため血液や尿検査もします。

県外での里帰り出産は？

県外で里帰り出産の場合は、受診後に申請すると補助券金額の範囲内で健診費用を助成します。申請に必要なものは次のとおり。

- 妊婦・乳児健康診査費助成申請書（窓口にあります）
- 妊婦一般健康診査検査券・

補助券、結果票

●領収書（明細に点数・病院名・連絡先の記入のあるもの）

●健康診査結果の表示のある母子健康手帳の写し

●印鑑

3月末までに届出の場合は？

3月末までに妊娠の届出をされた人も、申請により妊娠週数に応じて9枚を限度に補助券を追加交付します。市内で妊娠届出をされた人には、個別通知で案内されています。

転入などで通知の届いていない方は、母子健康手帳と印鑑を持って、窓口で申請してください。

日程	時間	行事名	場所	摘要
22日(水)	午前10時30分	にこ♡にこひろば （子育て支援センター）	にこ♡にこハウス	こいのぼりを作ろう（予約不要）
	午後1時30分	ポリオ予防接種 （保健医療課）	大柿保健センター	市内在住の生後3カ月～90カ月の乳幼児で2回接種していない人。（生後6カ月未満の乳児は、先に結核（BCG）予防接種が必要。持ってくるもの 母子健康手帳、予防票）
23日(木)	午後1時30分	ポリオ予防接種 （保健医療課）	江田島保健センター	市内在住の生後3カ月～90カ月の乳幼児で2回接種していない人。（生後6カ月未満の乳児は、先に結核（BCG）予防接種が必要。持ってくるもの 母子健康手帳、予防票）
24日(金)				
25日(土)	午前10時	食育チャレンジ隊	能美保健センター	トマトを植えてみよう 対象 2歳以上の幼児と保護者15組 締切 4月22日(水) 要予約。
26日(日)				
27日(月)	午前10時	すくすくベビーくらぶ （保健医療課）	江田島保健センター	「赤ちゃんもママも楽しいストレッチ！」・「ママの疲れを癒すマッサージ」 1歳までの乳児と保護者（予約不要）
28日(火)	午前10時	ウォーキング教室 （保健医療課）	江田島市スポーツセンター	スポーツセンター付近をウォーキング。当日30円が保険料として必要。雨天はスポーツセンター。持ってくるもの 体育館シューズ（晴天でも必要）・水筒・タオル
29日(祝)				
30日(水)	午前10時～正午・午後1時15分～4時	献血	マックスバリュ大柿店	400ml献血に協力を

介護予防教室

体の衰えは「運動不足」からと考えられます。外出の機会が減ると介護の危険性が増します。地域の中で今の生活が維持出来るように、介護予防教室を開催します。
対象者 市内在住の高齢者などで介護保険の認定を受けていない人
内容 いすに座ってできる体操、ストレッチ、頭の体操など
 概ね月2回 1時間半程度 送迎あり
 詳しくは地域包括支援センターまで。

トレーニング教室

4月6日(月)～6月29日(月)の毎週月曜日・木曜日の予定で、機器を使用したりハピリを行います
場所 能美保健センター
参加費 3,000円 **定員** 12人まで
参加資格 介護保険のサービスを利用していない高齢者など。送迎あり
 詳しくは地域包括支援センターまで。

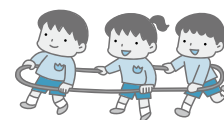
麻疹・風疹の流行予防
高3・中1に予防接種
 2007年に10歳～20歳を中心とした年齢層で麻疹が流行し、社会的な問題となりました。
 このため、過去に麻疹・風疹の予防接種を1回しか受けていない年代に対し2回目の予防接種を受ける機会が設けられています。
 予防には、予防接種を受け、あらかじめ免疫を作っておくことが重要です。
対象者（対象者には、4月1日付けで個人通知済）
中学1年生相当 平成8年4

月2日～平成9年4月1日生まれの人
 平成3年4月2日～平成4年4月1日生まれの人
 予防接種券のない方は、保健医療課まで。
接種期間 4月1日～平成22年3月31日の間（期間を過ぎると接種料金は有料）
接種方法 市内医療機関での個別接種（一部接種を行っていない医療機関があります。あらかじめ、希望する医療機関に予約をしてください。）





4月の福祉保健行事



日程	時間	行事名	場所	摘要
1日(水)				
2日(木)				
3日(金)				
4日(土)				
5日(日)				
6日(月)				
7日(火)				
8日(水)	午前10時30分	にこ♡にこひろば （岡子育て支援センター）	にこ♡にこハウス	ちぎってあそぼう！（予約不要）
9日(木)				
10日(金)	午後1時30分	心の健康相談 （岡保健医療課）	大柿分庁舎	心の問題に関するあらゆる問題や悩みを専門医が相談に応じます。相談は予約制で、プライバシーには配慮しています。 相談医 吉田病院 吉田昌平院長 申し込み 広島県西部厚生環境事務所・保健所呉支所厚生保健課保健係 ☎(22)5400 要予約。
11日(土)				
12日(日)				
13日(月)				
14日(火)				
15日(水)	午後1時30分	ポリオ予防接種 （岡保健医療課）	沖美ふれあいセンター	市内在住の生後3カ月～90カ月の乳幼児で2回接種していない人。（生後6カ月未満の乳児は、先に結核（BCG）予防接種が必要。 持ってくるもの 母子健康手帳、予防票
16日(木)	午前10時30分	にこ♡にこ身体計測 （岡子育て支援センター）	にこ♡にこハウス	乳幼児の身体計測と発達・育児相談。予約不要
	午後1時30分	ポリオ予防接種 （岡保健医療課）	能美保健センター	市内在住の生後3カ月～90カ月の乳幼児で2回接種していない人。（生後6カ月未満の乳児は、先に結核（BCG）予防接種が必要。 持ってくるもの 母子健康手帳、予防票
17日(金)				
18日(土)				
19日(日)				
20日(月)	午後1時30分	ポリオ予防接種 （岡保健医療課）	鷺部公民館	市内在住の生後3カ月～90カ月の乳幼児で2回接種していない人。（生後6カ月未満の乳児は、先に結核（BCG）予防接種が必要。 持ってくるもの 母子健康手帳、予防票
21日(火)	午前10時	おひさまくらぶ （岡保健医療課）	大柿保健センター	成長発達を促す遊びの教室 対象 言葉が遅い、よく動く、コミュニケーションの取り辛さなど子どもの発達で心配な親子（予約不要）

教育委員会
だより

島から世界へ

21世紀を主体的に

心豊かに生きる

江田島市教育委員会
教育総務課 ☎(40)3035
学校教育課 ☎(40)3036
生涯学習課 ☎(40)3037

体力・運動能力 運動習慣など 調査結果公表

20年度
全国調査

体力・運動能力運動習慣などの調査は、全国の小学校5学年、中学校2学年の全児童生徒を対象として、全国で約155万人の参加を得て実施されました。結果をもとに、学校では児童生徒の体力や運動習慣等の把握や体力・健康に関する指導などの改善に活用してまいります。

詳しくは江田島市教育委員会ホームページに掲載しています。

対象学年

小学校5学年・中学校2学年

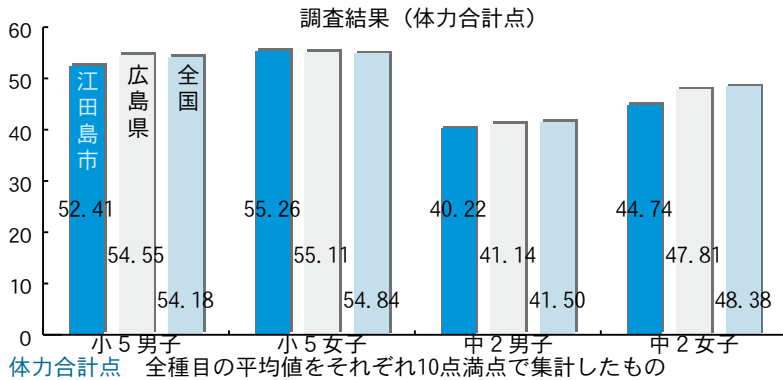
内容

児童・生徒に対する調査

●実技に関する調査 8種目

●質問紙調査

学校に対する質問紙調査



調査結果から分かること

小学校

種目別の状況

「反復横とび」「20mシャトルラン」「立ち幅とび」では男女ともに全国平均値を上回っていました。「握力」「長座体前屈」「50m走」では男女ともに平均値を下回っていました。

体力合計点の状況

女子は全国平均値を上回っていますが、男子は全国平均値を下回っています。

中学校

種目別の状況

男子では、「握力」が全国平均値を上回っています。女子では「上体起こし」「反復横とび」が全国平均値を上回っていました。

体力合計点の状況

男女ともに全国平均値を下回っています。

区分		握力 (kg)	上体起こし (回)	長座体前屈 (cm)	反復横とび (点)	持久走 (秒)	20mシャトルラン (回)	50m走 (秒)	立ち幅とび (cm)	ボール投げ (m)	合計点
小5男子	全国	17.01	19.12	32.68	40.98		49.4	9.39	153.95	25.4	54.18
	広島県	16.94	19.29	32.28	41.43		50.22	9.36	154.4	26.39	54.55
	江田島市	16.04	17.92	30.47	41.18		50.32	9.56	154.04	24.04	52.41
	全国との差	▲0.97	▲1.2	▲2.21	0.2		0.92	▲0.17	0.09	▲1.36	▲1.77
小5女子	全国	16.45	17.63	36.62	38.76		38.71	9.64	145.74	14.86	54.84
	広島県	16.4	17.79	36.26	39.2		39.06	9.65	146.38	15.19	55.11
	江田島市	15.91	18.59	34.76	39.99		40.58	9.77	145.83	15.84	55.26
	全国との差	▲0.54	0.92	▲1.86	1.23		1.87	▲0.13	0.09	0.98	0.42
中2男子	全国	30.05	26.76	43.02	50.52	395.71	83.48	8.06	195.32	21.3	41.5
	広島県	29.95	26.54	43.03	50.8	404.33	80.51	8.03	195.45	20.81	41.14
	江田島市	30.7	25.87	40.49	49.9	416.64		8.08	195.17	20.7	40.22
	全国との差	0.65	▲0.89	▲2.53	▲0.6	▲20.93		▲0.02	▲0.15	▲0.6	▲1.28
中2女子	全国	24.24	22.26	44.53	44.57	292.62	56.47	8.89	166.66	13.56	48.38
	広島県	24.08	22.02	44.27	45.02	301.96	53.02	8.89	166.19	13.52	47.81
	江田島市	24.03	22.5	41.77	44.66	318.71		8.93	159.75	12.78	44.74
	全国との差	▲0.21	0.24	▲2.76	0.09	▲26.09		▲0.04	▲6.91	▲0.78	▲3.64

多くの人で賑わう 公民館まつり

2月28日(土)～
3月15日(日)に、
公民館まつり
を開催しまし
た。美術作品の展示、舞踊・民謡などの舞台発
表、お茶席など見て・聴いて・体験できる催し
に、多くの人々が来館しました。今後も、地域の
教育の場として、コミュニティ施設として、地
域に密着した運営を行っていきます。

Zoom Up 大柿公民館 おはなし村・絵本の読 み聞かせ

目標

子育ての中で、絵本の読み聞
かせは情緒発達に影響が深いも
のです。親子で絵本に親しんで
もらい、好きになってもらいた
い願いで活動しています。

感じること

絵本を楽しみに来る子どもた
ちたちが嬉しいです。真剣に聴
いている姿から元気ももらっ
ています。



第12回

切串ふれあいまつり



第28回

江田島公民館まつり



第27回

のうみ公民館まつり



第31回

おきみ公民館まつり



第30回

大柿公民館まつり



4月1日～30日

「書の個展」

学びの館 ☎ 1145

公民館ペン習字教室活動15
周年を記念して、4月1日(水)
～30日(木)に「書の個展」が学
びの館で行われます。小用在
住の田本文子先生の作品を展
示。

田本先生 実技指導

日時 4月5日(日)・19日(日)午

後1時30分

場所 学びの館

テーマ 住所と名前を書いて

みましょう

受講料 無料

用意するもの ボールペンか

筆ペン、雑用紙

予約不要。

北欧生まれのスタイル

ノルディックウォーキング

北欧生まれの新しいウォー
キングスタイル ノルディッ
クウォーキングが2月14日(土)
大柿公民館・大柿中学校を会
場として行われました。

41人が参加し、心地よい汗
をかきました。

効果と効能

● 適正な長さのポールを持つ



ことにより、全身運動が可能
● メタボ対策やダイエット効
果が期待される。

● 首・肩の筋肉への血行が盛
んになり、肩こり解消に効果
的。

● リハビリ中の人たちや足腰
に不安のある人へのウォーキ
ングスタイルとして理想的。



作品を展示したい方、学習活動の場所をお探しの人、学びの館で活動してみませんか？希望者は、学びの館まで

訂正します

3月号自主グループ紹介

鹿川公民館 茶道教室表千家

第1・3(土)午前9時～11時

第1・3(月)午後1時30分～4時

図書館カレンダー(4月)						
日	月	火	水	木	金	土
			1	2	3	4
5	6	7	8	9	10	11
12	13	14	15	16	17	18
19	20	21	22	23	24	25
26	27	28	29	30		

開館時間

江田島図書館・能美図書館
大柿公民館図書室(日曜日以外)
午前9時30分～午後7時
大柿公民館図書室(日曜日)
午前9時30分～午後5時
■…休館日



江田島図書館 ☎(42)1417
能美図書館 ☎(45)0075
大柿公民館図書室 ☎(57)3071

4月の催し

江田島図書館

- えほんとおともだち
4月10日(金)午前10時30分
子どもの広場
- 4月26日(日)午前10時30分
DVD鑑賞「岩合光昭・アフリカ非情の掟」くさパンナの生存競争ドキュメントく
- お楽しみコーナー
パステルで愉しもう
- く描こう! 絵葉書を作ろうく
4月14日(火)午前10時30分
指導 三崎 久美子さん
希望者は江田島図書館まで

能美図書館

- ふれあい広場
4月4日(土)午前10時
お花見茶会
- おはなし会
4月4日(土)・18日(土)午前10時30分
LPクラシック月例鑑賞会
4月5日(日)午後2時
ビバルディ「四季」
絵本の会
4月9日(木)午前10時
「『赤い鳥』をよもう」
カンガルーくらぶ
4月11日(土)午前10時30分
読書会
4月21日(火)午後8時
青木新門「納棺夫日記」を
読んで
アートしよう
4月23日(木)午前10時
「アートを通して自分をみつめる心のステップワーク」
ねっこぼっこ
4月26日(日)午後1時30分
「金太郎のくま」

大柿公民館図書室

おはなし村(絵本の読み聞かせ)
4月11日(土)午後2時

作品募集

児童文学誌『小鳥』第5号

募集内容 一般 童話、童謡、おきかえ詩

児童生徒 童話、おきかえ詩、短歌、俳句、詩、生活作文(小3まで)、小鳥の絵(表紙絵用)

字数 400字原稿用紙10枚以内

締め切り 9月30日

提出先 能美図書館



新刊案内(一部・江田島図書館)

分類	書名	著者名など
小説	WE LOVE ジジイ	桂 望 実
小説	ポトスライムの舟	津村 記 久 子
エッセイ	がんばらない生き方	池 田 清 彦
経 済	手にとるように金融がわかる本	オ フ ィ ス ト テ ク ス ト
産 業	野山の名人秘伝張	かくまつとむ
料 理	我、食に本気なり	ね じ め 正 一
趣 味	女優森光子	集 英 社
生 活	こども天然生活	地 球 丸
娛 楽	男も女も五十を過ぎたら内臓勝負です!	綾小路きみまろ
スポーツ	情熱力	上 野 由 岐 子
児 童	感動ストーリーズ1~10	学 研
児 童	虎と月	柳 広 司
紙 芝 居	せかいいちぴったりのおうち	やすいすえこ
絵 本	オオカミの森	小 菅 正 夫
絵 本	さかさのこもりくんともりもり	あきやまただし

今月の一冊

大柿公民館図書室

『いぬ・ねこ・せかい地図絵本』
(高井 ジョルル/編著)

犬が85種類、猫が18種類登場。
カラフルな世界地図に犬・猫のイラストがたくさん! いろいろな犬・猫の原産地を知らながら世界の地理がわかる、新しい地図の絵本です。

出生 2月1日～28日 (地区別・敬称略)

掲載を希望する場合は、秘書広報室まで

江田島町

柏木 仁(鷺部・2月1日) 白木 淳成(宮ノ原・2月2日)
 松本 莉音(江南・2月8日) 阿部 双葉(江南・2月15日)
 飯塚 愛菜(切串・2月25日) 松崎 春(宮ノ原・2月26日)

能美町

勝間 絢音(鹿川・2月27日)

死亡 2月1日～28日 (地区別・敬称略)

掲載を希望されない場合は、秘書広報室まで

江田島町

岩谷 ユリエ(切串・87歳) 宇根 春吉(小用・79歳)
 大松 義弘(大須・78歳) 寺戸 徳雄(小用・75歳)
 中村 加代子(切串・67歳) 初崎 シノブ(江南・95歳)
 藤田 照三(宮ノ原・80歳) 藤本 キヨミ(鷺部・90歳)
 細尾 アサコ(秋月・93歳) 峯崎 武(小用・84歳)
 山口 マサコ(宮ノ原・89歳)

能美町

今田 綾子(中町・91歳) 大下 マサヲ(高田・86歳)
 大原 勇人(高田・88歳) 小方 重秋(高田・70歳)
 加藤 ミスエ(高田・87歳) 中下 英子(高田・71歳)
 南波 七郎(鹿川・89歳) 三笠 セツ(鹿川・102歳)

沖美町

笠岡 ツマ子(岡大王・78歳) 菊元 キミヨ(是長・93歳)
 山田 孝行(三吉・65歳)

大柿町

磯亀 博(大君・77歳) 大下 アヤコ(飛渡瀬・92歳)
 大西 孝子(大君・74歳) 沖井 啓孝(深江・77歳)
 重田 フサコ(深江・78歳) 金川 秋雄(柿浦・70歳)
 坂口 鈴子(大原・79歳) 坂口 秀喜(大原・52歳)
 坂田 マサコ(飛渡瀬・94歳) 棚崎 信雄(大原・75歳)
 長坂 文子(大原・96歳) 楠部 スミエ(大原・90歳)
 二反田 哲也(大原・77歳) 畠岡 政秋(大原・75歳)
 林 辰彦(大原・45歳) 藤村 裕美(大君・47歳)
 吉川 裕子(大原・59歳)

寄付 ありがとうございました

2月1日～28日受付分

社会福祉費寄付金として 石光 照子さん(沖美町三吉)
 老人福祉費寄付金として 菊元 久義さん(沖美町是長)

当番医 (日程は変更することがあります)

(間)保健医療課 ☎(40)3 2 4 7
 5日(日)森藤医院(江田島町切串) ☎(44)1 1 5 6
 大君浜井病院(大柿町大君) ☎(57)5 6 7 8
 12日(日)吉田病院(江田島町津久茂) ☎(42)1 1 0 0
 川崎医院(能美町鹿川) ☎(45)2 0 3 1
 19日(日)青木病院(江田島町中央) ☎(42)1 1 2 1
 大谷リハビリテーション病院(大柿町柿浦)
 ☎(57)3 6 3 6
 26日(日)真次医院(江田島町小用) ☎(42)0 1 0 1
 砂堀医院(能美町中町) ☎(45)3 3 3 3
 29日(日)水口医院(江田島町中央) ☎(42)0 0 1 8
 長坂医院(大柿町深江) ☎(57)2 0 3 6

相談

心配ごと相談 (午後1時～3時30分)

(間)社会福祉協議会 ☎(40)2 5 0 1

2日(木) 農村環境改善センター
 9日(木) 大柿老人福祉センター
 16日(木) 農村環境改善センター
 23日(木) 江田島公民館
 25日(土) 江田島市役所沖美支所

市税などの納期限

4月30日(木)

軽自動車税 保育料4月分
 住宅使用料4月分

税などは、期限内に納めましょう。ゆめタウン江田島内の市民サービスセンターでは、土曜日・日曜日・祝日でも納付できます。

人口と世帯数				
	男性	女性	計	世帯数
江田島	5,324	5,379	10,703	5,399
能美	2,793	3,159	5,952	2,712
沖美	1,811	1,989	3,800	1,907
大柿	3,928	4,328	8,256	3,790
全体	13,856	14,855	28,711	13,860

(平成21年2月28日現在)

重川さん・大川さん さくらプリンセス決まる



大川 美希さん

初めての経験なのでとても緊張
しています。島育ちのパワーで元
気に頑張ります。



重川 明子さん

機会がある度に江田島市をPR
していきます。イベントが大好
き。進んで参加したいです。

先輩から



徳永 直子さん

2人で協力して、魅力を伝えて
くださいね。



松尾 友美さん

いろいろ貴重な体験が出来ます。
しっかり楽しんでくださいね。

ほっとひといき

本紙を最後までご覧いた
きありがとうございます。

3月15日(日)に古今亭 菊千
代さんの講演会に行きまし
た。現在、女性の落語家は30
人。テレビの影響で希望者が
増えているそうです。落語は
関西と関東では習わしが違い
入門当時、女性の落語家は務
まらないと言われてながらも修
行した苦勞に感動しました。

「生まれたばかりの人に悪
い人はいない。ほんの1つの
分かれ道で誤った人生となっ
てしまう」と菊千代さん。切
申中学校卒業式では「出来る
か出来ないかではなく、やる
かやらないか」とあいさつ。
社会人になっても、ドキッと
する言葉を聞くたびに、自分
の忘れかけていたものがよみ
がえりました。

「人生は掛け算。自分がゼ
ロなら、いくら掛けてもゼ
ロ」。切申中学校で生徒が述
べた言葉に、30年前を思い出
し『私の人生は、卒業生の年
齢×3だったかな?』と、人
生の価値を振り返った次第で
す。果たして今の人生、いく
つなんだろう?