

広報 Etajima

# えたじま

4

2016年4月  
VOL.138

江田島市かきカキマラソンSTART



# 予算

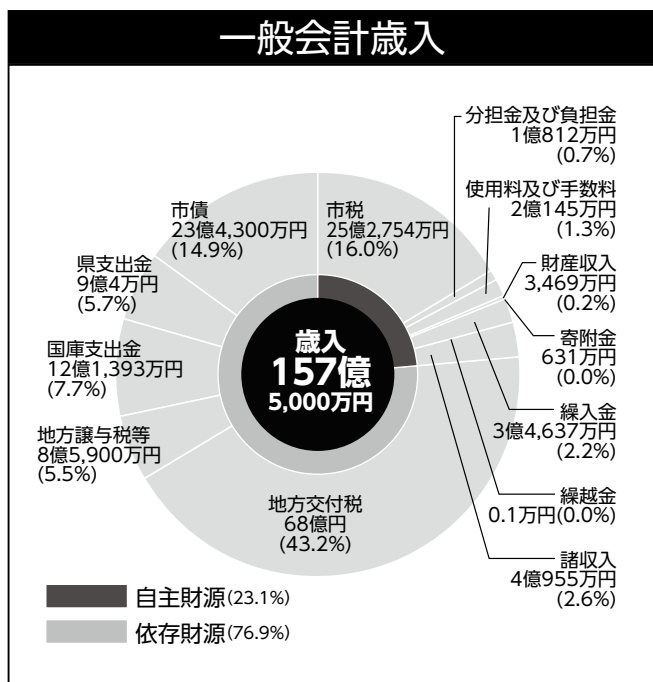
## 未来への種を育む予算

〜協働と交流で創りだす『恵み多き島』えたじまの実現に向け〜

平成28年度予算書は、図書館や公民館、市民館（江田島、中町、沖美、大柿）が活躍の場となる。

平成28年度の予算が、2月定例議会で可決されました。一般会計の総額は、前年度比5.2%増の157億5000万円。特別会計・企業会計を含めた総額は、前年度比2.8%増の279億2205万円となりました。

問財政課 ☎(40)2761



#### ▼予算の特徴

平成28年度の予算は、「第2次江田島市総合計画」の2年目、また、「江田島市総合戦略」策定後初めての予算であり、これまで築いてきた成果を活かし、更なる未来に引き継いでいくことを目指しています。

#### ▼一般会計の概要

一般会計は、歳入で国・県支出金や分担金および負担金、使用料および手数料が減収となる一方で、市税や地方消費税交付金、市債などが増となっています。歳入の目的別では、民生費が全体の29・4%、総務費が19・5%、公債費が13・4%となっています。

#### ▼特別会計・企業会計の概要

特別会計は、平成27年度と同様に9会計です。特別会計の総額は、90億5680万円、前年度に比べ840万円（△0.1%）の減となっています。企業会計は、水道事業および下水道事業の2会計で、2会計全体の収益的支出と資本的支出の計の総額は、31億1525万円、前年度に比べ612万円（△0.2%）の減となっています。

#### ▼基金の見込み

平成27年度末および平成28年度末の基金残高見込みは、次ページの表のとおりです。平成28年度では、財政調整基金から財源調整のため、3億2000万円の繰入を見込んでいます。

#### ▼市債の見込み

平成27年度末および平成28年度末の市債残高見込みは、次ページの表のとおりです。一般会計では、借入額が元金償還額を上回るため、残高が増加する見込みです。

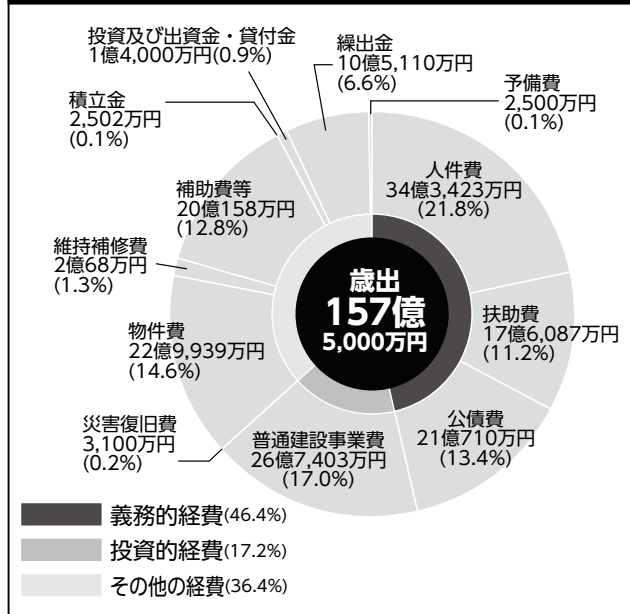
#### 事業を盛り込んでいます。

今回の予算は、限られた財源の中で、「選択と集中」を徹底しながらも、人づくり・仕事づくりを通じた新たなチャレンジの推進や、景観や危機管理など安全・安心な暮らしの確保、「公共施設のあり方に関する基本方針」に基づく集中的な施設

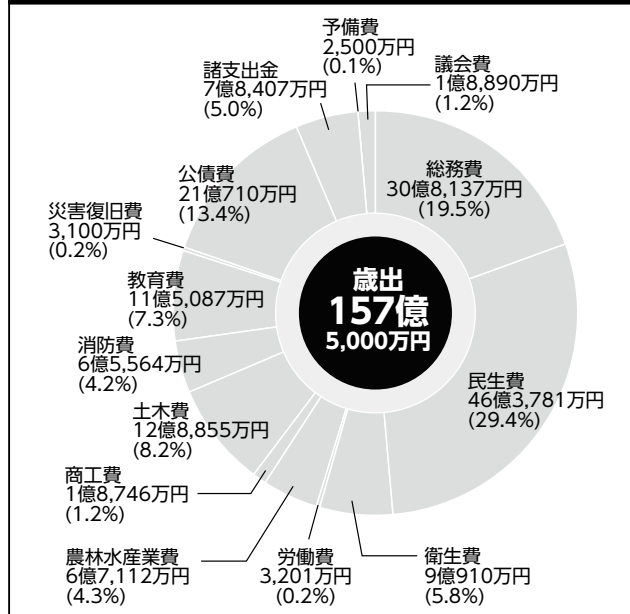
#### 整備など、将来にわたって活気があり、暮らしやすい「ふるさと江田島市」を構築するためのハード・ソフト両面の取り組みを積極的に盛り込んだ予算です。このことから、『未来への種を育む予算』であると言えます。

#### 見込みです。

### 一般会計歳出（性質別）



### 一般会計歳出（目的別）



### 会計別予算

会計名		平成28年度	平成27年度	比較
一般会計		157億5,000万円	149億6,500万円	5.2%
特別会計	国民健康保険特別会計	46億2,200万円	46億5,000万円	△ 0.6%
	後期高齢者医療特別会計	4億6,200万円	4億2,800万円	7.9%
	介護保険(保険事業勘定)特別会計	36億5,600万円	36億3,400万円	0.6%
	介護保険(介護サービス事業勘定)特別会計	1,180万円	2,020万円	△ 41.6%
	住宅新築資金等貸付事業特別会計	2,200万円	2,300万円	△ 4.3%
	港湾管理特別会計	4,400万円	4,200万円	4.8%
	地域開発事業特別会計	1億5,300万円	2億800万円	△ 26.4%
	宿泊施設事業特別会計	6,000万円	5,700万円	5.3%
	交通船事業特別会計	2,600万円	300万円	766.7%
計		90億5,680万円	90億6,520万円	△ 0.1%
企業会計	水道事業会計	11億7,747万円	9億9,173万円	18.7%
	下水道事業会計	19億3,778万円	18億5,372万円	4.5%
	交通船事業会計	— 万円	2億7,593万円	皆減
	計	31億1,525万円	31億2,138万円	△ 0.2%

※企業会計の予算額については、収益的支出と資本的支出の計

全会計 (計)	平成28年度	平成27年度	比較
	279億2,205万円	271億5,158万円	2.8%

### 基金の見込み

区分	平成27年度末 現在高見込額	平成28年度中増減見込額		平成28年度末 現在高見込額
		当該年度中積立見込額	当該年度中取崩見込額	
財政調整基金	54億4,282万円	1,150万円	3億2,000万円	51億3,432万円
減債基金	9億4,042万円	130万円	— 万円	9億4,172万円
その他目的基金	32億9,237万円	1,222万円	2,037万円	32億8,422万円
一般会計 計	96億7,561万円	2,502万円	3億4,037万円	93億6,026万円

### 会計別市債の見込み

区分	平成27年度末 現在高見込額	平成28年度中増減見込額		平成28年度末 現在高見込額	
		当該年度中起債見込額	当該年度中元金償還見込額		
一般会計	181億9,768万円	23億4,300万円	18億9,982万円	186億4,086万円	
特別会計	住宅新築資金等貸付事業	6,096万円	— 万円	1,310万円	4,786万円
	地域開発事業	1億721万円	— 万円	1億721万円	— 万円
	宿泊施設事業	8,558万円	— 万円	4,241万円	4,317万円
企業会計	水道事業	13億9,669万円	8,000万円	1億4,317万円	13億3,351万円
	下水道事業	56億4,549万円	1億660万円	3億6,009万円	53億9,200万円
全会計 (計)	254億9,361万円	25億2,960万円	25億6,580万円	254億5,740万円	

# 平成28年度主な事業 第2次総合計画の施策体系別

<b>教育・文化部門</b> ～人が育ち、 輝くまち～	<ul style="list-style-type: none"> <li>■<b>外国語指導事業【新規】</b> (74万円) 中学生の英語検定検定料に対する支援などを行う。</li> <li>■<b>ICT活用事業【新規】</b> (58万円) モデル校において、情報端末を用いた授業実践の研究を実施する。</li> <li>■<b>江田島市立中学校施設空調設備設置工事【新規】</b> (5,788万円) 市内中学校に空調設備を設置し、環境を整備する。</li> <li>■<b>大柵高校魅力化事業【新規】</b> (100万円)、<b>灘尾基金国際交流支援事業【新規】</b> (40万円) 公営塾の運営や県内外生徒の下宿に要する経費ならびに台湾姉妹校との交流活動経費を支援する。</li> <li>■<b>大柵高校地域学活動補助金【新規】</b> (100万円) 大柵高等学校における「地域学」の学習支援を行う。</li> </ul>
<b>産業・観光部門</b> ～元気な産業・観光を 生み出すまち～	<ul style="list-style-type: none"> <li>■<b>江田島市新規漁業就業者支援事業【新規】</b> (400万円)、<b>新規就農者支援対策事業【継続】</b> (1,640万円) 農業研修の実施や、農業・漁業研修修了者が独立する際に必要な経費を支援する。</li> <li>■<b>実証実験かき小屋補助事業【新規】</b> (500万円) 生産者直営のかき小屋を運営するために必要なハード施設の整備など実証実験を実施する。</li> <li>■<b>オリーブ振興推進補助事業【拡充】</b> (800万円) オリーブの栽培及び6次産業化を推進するため、植栽や商品開発等に関する支援を拡充する。</li> <li>■<b>起業支援事業【新規】</b> (200万円) 市内において新たに起業する中小企業者および新規創業者に支援する。</li> <li>■<b>無料職業紹介所事業【新規】</b> (200万円) 江田島市社会福祉協議会内に、無料職業相談所を設置し、求人事業所と求職者のマッチングを行う。</li> <li>■<b>多言語パンフレット作成事業【新規】</b> (300万円) 本市周辺を訪れる外国人観光客や、本市在住の外国人向けの多言語のパンフレットを作成する。</li> </ul>
<b>福祉・保健部門</b> ～健康で安心して 暮らせるまち～	<ul style="list-style-type: none"> <li>■<b>妊婦健康診査交通費等助成事業【新規】</b> (300万円) 妊婦が、健康診査のために、市外の産科へ通院する際の交通費を支援する。</li> <li>■<b>認定こども園おおがき増築及び大規模改修工事【新規】</b> (3億6,669万円) 認定こども園おおがきの増築および大規模改修工事を実施する。</li> <li>■<b>乳幼児等医療費助成制度【拡充】</b> (3,462万円) 乳幼児等の医療費助成の対象を拡充する。</li> <li>■<b>特定健康診査追加健診事業【拡充】</b> (35万円) 特定健康診査に検査項目の追加とがん検診をセットにすることにより、受診率の向上を図る。</li> <li>■<b>手話奉仕員養成事業【新規】</b> (64万円) 障害者等が自立した日常・社会生活を営むことができるよう、手話奉仕員を養成する。</li> </ul>
<b>生活・環境部門</b> ～生活と環境を守り、 高めるまち～	<ul style="list-style-type: none"> <li>■<b>海岸漂着物等地域対策推進事業【新規】</b> (499万円) 江田島市の美しい海と海洋資源の保全を図るため、景観及び環境悪化を招く海岸漂着ごみについて、回収・処理を行う。</li> </ul>
<b>安全・安心部門</b> ～災害に強く、安心して 暮らせるまち～	<ul style="list-style-type: none"> <li>■<b>防災情報監視システム事業【新規】</b> (679万円) 避難情報の的確な発令等のため、雨量計及び海面・河川への監視カメラを設置する。</li> <li>■<b>防災行政無線難聴地区解消事業【新規】</b> (38万円) 防災情報や緊急情報をメール配信と同時に、電話機で聞ける自動音声発信サービスを実施する。</li> <li>■<b>AED設置事業所に特化した応急手当普及啓発事業【新規】</b> (43万円) 心肺停止傷病者の救命率の向上を図るため、AED設置事業所の職員や従業員に対する講習を実施する。</li> <li>■<b>消防力適正配置等調査事業【新規】</b> (486万円) 現有消防力の効果的な運用を図るため、庁舎の配置や必要な消防力などについて総合的な調査を実施する。</li> </ul>
<b>基盤部門</b> ～しっかりとした 基盤を備えたまち～	<ul style="list-style-type: none"> <li>■<b>空き家等意向調査及び空家等対策計画策定事業【新規】</b> (520万円) 修繕が必要な空き家の所有者に、将来の利用に関する意向調査を実施し、空家等対策計画を策定する。</li> <li>■<b>耐震改修促進計画策定事業【新規】</b> (300万円) 地震に対する安全性を高めるため、法改正を踏まえつつ、「江田島市耐震改修促進計画」を改訂する。</li> <li>■<b>公共施設等総合管理計画の策定【新規】</b> (500万円) 公共施設等の適正な管理で財政負担の軽減・平準化や最適配置を検討するための計画を策定する。</li> <li>■<b>庁舎整備事業【継続】</b> (4億7,230万円)、<b>公共施設再編整備事業【継続】</b> (5億4,081万円) 公共施設のガイドライン等に基づき、必要な庁舎の整備や、公共施設の再編整備を実施する。</li> <li>■<b>交通魅力アップ事業【継続】</b> (300万円) 交通事業者が行う、公共交通の利便性の向上や利用者の増加を図る取り組みなどを支援する。</li> </ul>
<b>地域部門</b> ～地域が元気で、 にぎやかなまち～	<ul style="list-style-type: none"> <li>■<b>恵み多き島マーケティング事業【新規】</b> (432万円) 「交流人口の増加」のため、専門の人材を登用し、戦略の方向性などの企画・調整を行う。</li> <li>■<b>地域おこし協力隊事業【新規】</b> (1,891万円) 都市部在住の意欲ある人材を「地域おこし協力隊」として登用し、地域の課題解決や活性化を図る。</li> <li>■<b>多文化共生相談員の配置【新規】</b> (290万円) 多文化共生の推進に資するため、外国人市民に対する日常生活上の相談や通訳などを行う相談員を配置する。</li> </ul>



市では、外国人市民が隣人として共に生活していく上で必要となるコミュニケーション能力を身に付ける事を目的とする「やさしい日本語教室」を開催しています。  
平成27年度はすでに3回開催（2会場）し、外国人市民

を含め延べ約70人が参加しています。  
参加者はワークショップを通じて、お互いの理解を深めています。  
（個人権推進課）

☎（40）2767

## やさしい日本語教室を開催しています ～興味のある方は是非参加してください～

これまでの参加者数（国別・延べ）

日本	中国	バングラデシュ	インドネシア	ベトナム	ミャンマー	アメリカ	ニュージーランド	計
52人	2人	4人	9人	2人	2人	1人	2人	74人

### やさしい日本語を学ぶ

第1回目は、やさしい日本語についての概要や、やさしい日本語に言い換える際のポイントなどを学びました。

やさしい日本語の使用は、相手の母国語に関わらず、特別な語学の訓練も必要ありません。ほんの少しの工夫で日本語を言い換えることにより、伝えたいことを相手に伝えることができます。

また、外国人に対してだけでなく、子どもや高齢者に対しても分かりやすく伝えることができます。

このやさしい日本語教室は、お互いに学ぶ場で、これまで気付かなかったことを気付かせてくれるふれあい（交流）の場です。



### 地域のコミュニティの場へ

第2回目からは、ワークショップ形式でやさしい日本語を使いながら、インタビューなどを行い、コミュニケーションを図る演習を行いました。参加者からの自発的な広島弁講座も行われて、それぞれの教室の形が作られて、そこに新しい絆が生まれつつあります。

講師を務めている公益財団法人ひろしま国際センターの犬飼康弘さんは、「地域の人でなければ地域で外国人市民をサポートできない。定期的に楽しくこのような場が開けるようになれば、お互いの理解やコミュニケーション、そして明日もがんばろうという気持ちになれる」と話しています。



～被災者や物資の輸送を円滑に～

## 陸上・海上の緊急輸送に関する協定締結

3月17日(木)に、本市と江田島バス株式会社との間で、「災害時におけるバス車両による緊急輸送に関する協定」と広島地区旅客船協会及び呉地区旅客船協会との間で「船舶による災害時の輸送等に関する協定」を締結しました。

それぞれの協定により、大規模災害が発生した場合、市の協力要請に対し、バス車両による被災者の避難輸送や船舶による被災者の輸送、災害救助に必要な物資等の緊急輸送が可能となります。

# 大規模災害 に備えて



▶協定締結後の海上・陸上交通機関の代表者と田中市長



▶協定書に調印する江田島バス株式会社蓮田勉社長(右)と田中市長(左)

～迅速な災害救護体制を確立～

## 医師連合災害医療救護計画を提出

2月26日(金)、市役所で、江田島市医師連合(安芸地区医師会江田島ブロック及び佐伯地区医師会能美地区の総称)が、「災害医療救護計画」を田中市長に提出しました。

この計画により、2つの医師会が連携して、災害時の医療救護体制を迅速かつ効率的に構築することができます。



▶田中市長に計画書を提出する両医師会代表の澤裕幸院長(右)

～意見交換で今後の活動の参考に～

## 広がる地域防災活動の輪

2月13日(土)に市農村環境改善センター(能美町鹿川)で、平成27年度第2回江田島市地域防災リーダー連絡会を開催しました。

この連絡会には各自治会代表の地域防災リーダー28人が出席し、それぞれの自治会で実施している防災訓練や活動の取組状況等について意見交換し、今後の地域防災活動に活用していきます。



◀活発に意見を交換する地域防災リーダー

～分かりやすい情報で災害に備える～

## 外国人市民用防災ガイドブックを作成

日本での災害や日ごろの備えなど、防災に役立つ情報を分かりやすくまとめた「外国人市民のための防災ガイドブック」(やさしい日本語版、中国語版、英語版)ができました。

やさしい日本語版を利用すれば、中国語や英語の分からない外国人と防災について話すことができます。

本庁や各支所に置いてありますので、知り合いの外国人同士、日本人と外国人でガイドブックを見てみんなで災害に備えましょう。



～みんなで作って食べて、みんなで楽しむ～

## 食文化国際交流会で料理体験

3月12日(土)、大柿公民館(大柿町大原)で第4回江田島市食文化交流会が開催され、外国人市民と市国際交流ボランティアなど約35人が参加しました。

会ではみんなで教えあいながら餃子とチャーハンを作り会食をした後、一緒に歌を歌いコミュニケーションを図りました。

会場は終始笑顔で溢れ、参加者たちは和気あいあいとした時間を過ごしました。



▲笑顔で調理する参加者たち

～民泊で訪れた韓国の高校生とふれあう～

## 大柿高校で国際交流

2月22日(月)、大柿高校(大柿町大原)で同校2年生の生徒と民泊で訪れた韓国の高校生が紙布を使ったコースター作りなどで交流を図りました。

韓国青年訪問団の代表者は、「日本の文化に興味を持っている。お互いを理解し、協力し合い、グローバルリーダーを作る第1歩にしたい」と話していました。



▲コースター作りを教える大柿高校の生徒たち

～県立広島大×江田島市～

## 『アイデアソン』を開催

3月5日(土)、三高会館(沖美町三吉)で、県立広島大学と本市が共同で、江田島市が元気になるためのアイデアを出し合う『アイデアソン』を開催しました。

参加者たちは、テーマについて積極的にアイデアを出し合い、短い時間でしたがユニークな提案がたくさん出ました。



▲テーマについて考える参加者たち

～民泊の第一人者が語る～

## 民泊講習会を開催

3月11日(金)、市農村環境改善センター(能美町鹿川)と、12日(土)江田島コミュニティセンター(江田島町小用)で民泊講習会を開催しました。

講習会では、民泊の第一人者で(株)体験教育企画の藤澤安良さんが、「安全衛生の講習と「体験型観光と民泊受入で地域に元気と豊かさを」と題して講演を行い、「人と人、人と自然の関わりが今求められている」と話しました。



▲民泊は生きる力を育むと話す藤澤さん



▲「江田島市を構成する一部になりたい」と話す同センター長の濱野さん

この相談センターは第2・3・4木曜日に市内5カ所の相談場所を持ち回り、広島司法書士会の司法書士が、多重債務や訴訟、不動産登記などの相談に応じます。相談には予約が必要で、広島司法書士会江田島総合相談センター ☎082(224)1313までお問い合わせください。

## 江田島総合相談センター開所式

2月9日(火)、市農村環境改善センター(能美町鹿川)で広島司法書士会江田島総合相談センターの開所式が開催されました。

開所式では、同センター長の濱野真樹さんが、「何か問題が発生した場合はすぐに相談して欲しい」とあいさつしました。

さわやかな瀬戸内の風を受けランナー達が島内を疾走



第39回  
江田島市駅伝大会

2月21日(日)、能美運動公園(能美町鹿川)を主会場として、第39回江田島市駅伝大会を開催しました。

大会には、市内外から66チームが参加し、男子7区間、女子5区間をたすきで繋ぎました。

各1位のチーム  
市内女子

江田島中学校女子バレー部A  
市内男子

能美中学校サッカー部A  
一般女子

広島皆実高校A  
一般男子

広島皆実高校B



▲勢いよく飛び出す選手たち



▲1位でテープを切る広島皆実高校B

第39回江田島市かきカキマラソン大会

3月6日(日)、沖美町高祖理立地を主会場として、第39回江田島市かきカキマラソン大会が行われ、約1300人が参加しました。参加者は島の美しい景観を眺めながら島内を走り、ゴールした後は、焼きガキを堪能しました。

また、会場内には水産物や農産物といった特産品などの販売ブースを設け、参加者や応援者などたくさんの方で賑わいました。



▲旬な特産品を求める来場者たち



▲ゴールで参加者を出迎える大勢の観客



▲焼きガキを賞味する参加者など

～海洋レクリエーションの普及を目指す～

B & G江田島海洋クラブ設立

3月13日(日)、長浜海岸(大柿町大君)で青少年健全育成と海洋性レクリエーションの普及を目的としたB&G江田島海洋クラブ設立記念式典と、舟艇器材配備式が行われました。

また、当日は同会場で2016年広島カヌースプリント第13回長距離選手権大会が行われ、参加者たちは穏やかな海に漕ぎ出し、スピードを競いました。



▲設立記念式典の様子



# 江田島SEA TO SUMMIT 2016 参加者募集

～森・里・海のつながりに思いを巡らせながら自然を体感！～

カヤック、バイク（自転車）、ハイク（登山）の3種目で、瀬戸内海から三高山（砲台跡）山頂を目指す環境スポーツイベント「江田島SEA TO SUMMIT（シートゥーサミット）2016」の参加者を募集中です。

SEA TO SUMMITは、海から山へと自力で進む中で、自然の循環を体感し、自然の大切さについて考えるという環境スポーツイベントです。今年は、江田島大会を皮切りに全国10カ所で開催されます。

問観光振興課 ☎（40）2771



## 【大会概要】

日時	内容
5月21日(土) 午後2時～	環境シンポジウム（沖美ふれあいセンター） 閉会式、基調講演など
5月22日(日) 午前6時50分～	☆アクティビティ ・カヤック10km（サンビーチおきみ～小黒神島～サンビーチおきみ） ・バイク 23km（サンビーチおきみ～三高～中町～鹿川～サンビーチおきみ） ・ハイク 5km（サンビーチおきみ～三高山（砲台跡））

## 【申込方法】

大会公式ホームページ（<http://www.seatosummit.jp>）からお申し込みください。

申込期限 4月24日(日)

定員 先着100組もしくは300人限定

## 【部門／参加費用】

☆シングルの部：スタートからフィニッシュまで1人でご参加／11,340円

☆チームの部：スタートからフィニッシュまで2人以上5人以下のチームでご参加／11,340円×人数  
（チーム内で参加種目を分けても、各自が全種目に参加することも可能です）

※大学生までは、学生割引で、5,940円×人数となります。

※参加費には、環境保全協力金500円と傷害保険料が含まれています。

※先着でレンタルカヤック（有料）も利用できます。

## 【申し込みに関する問い合わせ先】

SEA TO SUMMIT連絡協議会（株式会社モンベル広報部内）

☎06（6531）5524 FAX06（6531）5536

## 【レンタルカヤックの申し込み先】

江田島カヌークラブ公式ホームページ（<http://etajima-canoe-club.jimdo.com/>）から申し込んでください。

## 初心者歓迎！ カヤック&SUP教室の参加者募集

江田島SEA TO SUMMIT 2016の開催に併せて、初心者・初級者の方を対象にしたカヤック&SUP教室を開催します。是非、この機会にカヤックを楽しんでみませんか。

※SUP：スタンドアップパドルボード

【日時】4月24日(日)午前10時～約2時間（雨天中止）【場所】長瀬海岸（シーサイド温泉のうみ横）

【参加料】江田島SEA TO SUMMIT申し込み済みの方：500円/人（傷害保険料含む）

それ以外の方：1,500円/人（傷害保険料含む）

【募集条件】中学生以上、先着50人まで（SUPは先着10人まで）【主催】えたじま海の交流プロジェクト

【申し込み方法】江田島カヌークラブの公式ホームページ（<http://etajima-canoe-club.jimdo.com/>）から、4月19日(火)までにお申し込みください。

【問い合わせ先】江田島カヌークラブ 事務局長 玉山 ☎090（6483）4725

エコカー軽減措置も

平成28年度から軽自動車税の税率が変わります

問税務課 ☎ (40) 2765

原動機付自転車、小型特殊自動車、二輪の軽自動車・小型自動車の税率が以下のとおりに変更されます。

■原付・小型特殊・二輪の軽自動車及び小型自動車の税率

種別		税率 (円)		種別		税率 (円)	
		平成27年度以前	平成28年度			平成27年度以前	平成28年度
原付	50cc以下	1,000	2,000	小特	農耕用	1,600	2,000
	50cc超～90cc以下	1,200	2,000		その他	4,700	5,900
	90cc超～125cc以下	1,600	2,400	二輪の軽自動車	2,400	3,600	
	ミニカー	2,500	3,700	二輪の小型自動車	4,000	6,000	

三輪及び四輪以上の軽自動車は、「初度検査年月」の記載によって次のような税率が適用されます。

なお、平成27年4月1日～平成28年3月31日の期間に新車として取得した車両は平成28年度に限りグリーン化特例（軽課）があります。

■三輪及び四輪以上の軽自動車の税率

種別		税率 (円)					
		①旧税率	②新税率	③重課された税率	グリーン化特例 (平成28年度のみ)		
					④概ね75%軽減	⑤概ね50%軽減	⑥概ね25%軽減
三輪の軽自動車		3,100	3,900	4,600	1,000	2,000	3,000
四輪乗用	自家用	7,200	10,800	12,900	2,700	5,400	8,100
	営業用	5,500	6,900	8,200	1,800	3,500	5,200
四輪貨物	自家用	4,000	5,000	6,000	1,300	2,500	3,800
	営業用	3,000	3,800	4,500	1,000	1,900	2,900

① 旧税率 「初度検査年月」が「平成15年」～「平成27年3月」の車両

② 新税率 「初度検査年月」が「平成27年4月」以降である車両

③ 重課された税率 「初度検査年月」が「平成14年」以前の車両

※電気軽自動車、天然ガス・メタノール・混合メタノールを燃料として用いる軽自動車、ガソリンを燃料として用いる電力併用軽自動車、被けん引自動車は重課の対象となりません。

④ 概ね75%軽減 電気自動車、天然ガス軽自動車（平成21年排出ガス基準 窒素酸化物10%低減達成）

⑤ 概ね50%軽減 平成17年排出ガス基準 窒素酸化物等75%低減達成（★★★★）

「乗用」平成32年度燃費基準+20%達成 「貨物」平成27年度燃費基準+35%達成

⑥ 概ね25%軽減 平成17年排出ガス基準 窒素酸化物等75%低減達成（★★★★）

「乗用」は平成32年度燃費基準達成 「貨物」は平成27年度燃費基準+15%達成

監査委員事務局などが移転しました

問政策推進課 ☎ (40) 2778

3月30日(水)に、監査委員事務局などが江田島保健センターに移転しました。なお、江田島庁舎耐震補強および改修工事完了後（平成29年3月予定）は、江田島庁舎へ移転する予定です。市民の皆さまにはご迷惑をおかけしますが、ご理解とご協力をお願いします。

▶新事務所の連絡先

江田島保健センター2階		〒737-2193
		江田島町中央一丁目1番1号
監査委員事務局	公平委員会事務局	☎ (42)1114
固定資産評価審査委員会事務局		Fax(42)6315

## 手続きをお忘れなく

### 軽自動車税減免申請の期限は5月24日(火)まで

(問)税務課 ☎ (40) 2765

減免申請は納税通知書が届いてから、市役所・各支所の窓口で手続きを行ってください。  
減免には次の3種類があり、いずれも毎年申請が必要です。必要な書類を確認の上、提出してください。  
なお、期限を過ぎると減免が受けられなくなりますので、ご注意ください。

#### 身体障害者・知的障害者・精神障害者・戦傷病者が所有する軽自動車など

障害者1人につき1台のみで、自動車税(普通自動車など)の減免と二重には受けられません。  
要件は次の全てを満たす必要があります。

- ▶ 車両の所有者(納税義務者)が障害者本人である。(18歳未満の人・知的障害者・精神障害者については、生計同一者の所有でも可能)
- ▶ 運転者が本人・生計同一者・日常的介護者(障害者のみで構成される世帯の場合のみ)である。
- ▶ 障害者本人以外が運転する場合は、専ら障害者の通学、通院、生業のために利用している。
- ▶ 障害の程度が規定の要件に当てはまる。要件は運転者の区分・障害の部位・程度によって異なり、複数の障害があっても合算は行わない。

#### 必要なもの

申請書・納税通知書・身体障害者等手帳・印鑑・自動車検査証(コピー可)・運転者の運転免許証(コピー可)・生計同一証明書(該当者のみ)・常時介護証明書(該当者のみ)

#### 専ら身体障害者などが利用するための構造になっている軽自動車など

- ▶ 車いす移動車等が対象で、区分が営業用(または事業用)となっているものは除く。

#### 必要なもの

申請書・納税通知書・印鑑・自動車検査証(コピー可)・車の構造が分かる書類

#### 公益のために直接専用する軽自動車など

- ▶ 身体障害者等または老人のために一定の社会福祉事業を行う者が所有し、専らその事業に使用する。

#### 必要なもの

申請書・納税通知書・印鑑・自動車検査証(コピー可)

## 無料で閲覧できます

### 固定資産税の縦覧・閲覧制度のご案内

(問)税務課 ☎ (40) 2765

平成28年度分固定資産税の税額などを確認していただくため、次の期間中は、土地・家屋価格等縦覧帳簿の縦覧と、所有者・納税義務者本人分の固定資産税課税台帳の閲覧ができます。(手数料は無料)

- ▶ 縦覧・閲覧期間 4月1日(金)~5月31日(火) 午前8時30分~午後5時15分 ※土・日・祝日を除く
- ▶ 縦覧・閲覧の場所 税務課資産税係(市役所本庁1階)
- ▶ 縦覧・閲覧時に必要なもの

- 個人の納税義務者・・・本人を証明できるもの(運転免許証など。以下代理人も同じ)
- 法人の納税義務者・・・委任状(代表者印を押印)と代理人を証明できるもの
- 代理人・・・委任状と代理人を証明できるもの

## 市有不動産の売却（一般競争入札）を実施

問財政課 ☎（４０）２７６１

市有不動産のうち、遊休地の売却を次のとおり行います。

入札参加を希望される方は、受付期間内に必ず「一般競争入札参加申込書」等を財政課へ提出してください。

▶入札申込受付期間 ４月11日(月)～ 22日(金)

▶入札執行日時 ４月28日(木) 午後２時～（市役所本庁２階 会議室）

旧山の手市営住宅建設予定地４区画

物件番号１

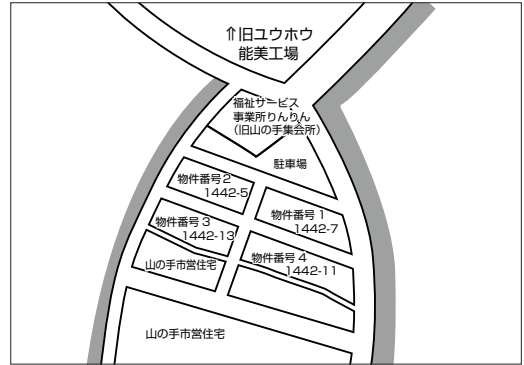
地番・地目・地積	大柿町大君字久保田1442番7（宅地518.24㎡）
用途地域等	都市計画区域内・非線引、容積率400%、建ぺい率70%、防火地域指定なし、宅地造成工事規制区域内、災害危険区域内、東側の一部が砂防指定地
最低売却価額	5,860,000円（土地のため消費税非課税）
入札保証金	293,000円

物件番号２

地番・地目・地積	大柿町大君字久保田1442番5（宅地409.371㎡）
用途地域等	都市計画区域内・非線引、容積率400%、建ぺい率70%、防火地域指定なし、宅地造成工事規制区域内、災害危険区域内
最低売却価額	4,630,000円（土地のため消費税非課税）
入札保証金	231,500円

物件番号３

地番・地目・地積	大柿町大君字久保田1442番13（宅地525.31㎡）
用途地域等	都市計画区域内・非線引、容積率400%、建ぺい率70%、防火地域指定なし、宅地造成工事規制区域内、災害危険区域内
最低売却価額	5,940,000円（土地のため消費税非課税）
入札保証金	297,000円



物件番号４

地番・地目・地積	大柿町大君字久保田1442番11（宅地678.49㎡）
用途地域等	都市計画区域内・非線引、容積率400%、建ぺい率70%、防火地域指定なし、宅地造成工事規制区域内、災害危険区域内、東側の一部が砂防指定地
最低売却価額	7,260,000円（土地のため消費税非課税）
入札保証金	363,000円

## 江田島市アダプト活動団体募集

▶アダプト君



本市では、現在、子どもから大人まで市内各地の40団体の方々が、清掃や草刈り等の活動を行っています。これからもより多くの参加をお待ちしています。

### 江田島市アダプト制度とは？

本市が管理している道路などで、学校や企業、自治会など地域の皆さんに清掃や緑化等の活動を行っていただき、本市がそれを支援する制度です。

### 団体登録の要件は？

- ▶地域住民や地元企業などにより、5人以上で構成されていること
- ▶100m以上の区間で、年3回以上実施される活動であること
- ▶活動が営利目的で行われるものでないこと など

### どんな支援が受けられるの？

- ▶アダプト活動に係る関係保険の加入
- ▶アダプト活動に対する奨励金の交付
- ▶アダプトサイン（表示板）の設置

お問い合わせ先 江田島市土木建築部建設課管理用地係 ☎（４０）２７７２

～安心して暮らすために！～

江田島市の玄関口に防犯カメラの設置完了  
問危機管理課 ☎（４０）２２１８

江田島市では、犯罪の起きにくい環境づくりを推進するため、平成24年度から防犯カメラの設置事業を行っていましたが、このたび、市内の主要アクセス箇所となる道路や桟橋への設置が完了しました。  
設置場所 早瀬大橋付近（大柿町大君）、切串西沖桟橋、切串吹越桟橋、小用桟橋、秋月桟橋、中町桟橋、高田桟橋、三高桟橋

※防犯カメラは犯罪者の早期検挙だけでなく、行方不明者の早期発見にもつながっています。

なお、防犯カメラの設置場所には、「防犯カメラ作動中」のステッカーを表示するとともに、防犯カメラの運用要領を定めて、個人のプライバシー保護に配慮した適切な管理・運用を行っています。



## 年金生活者等支援臨時福祉給付金（高齢者向け）

### 申請書の受け付けを開始

問臨時福祉給付金専用ダイヤル ☎（４０）３１８８

#### 高齢者向けの年金生活者等支援臨時福祉給付金とは

「一億総活躍社会」の実現に向け、賃金引上げの恩恵が及びにくい所得の少ない高齢者を支援し、個人消費の下支えを行うために支給する給付金です。

#### 給付対象者

次の要件の全てに該当する方が対象になります。

- 基準日（平成27年1月1日）に江田島市の住民基本台帳に登録されている方。
- 平成27年度市民税（均等割）が課税されていない方。
- 平成27年度の臨時福祉給付金給付対象者のうち、平成28年度中に65歳以上となる方（昭和27年4月1日以前に生まれた方）。ただし、次に該当する方は給付対象外です。
  - ・生活保護制度の被保護者
  - ・平成27年度市民税（均等割）が課税されている方の扶養親族等

#### 給付額

給付対象者1人につき3万円（1回限り）

申請書などを確認・審査し、原則として指定の口座に振り込みます。

#### 申請期間

4月4日(月)～7月4日(月)

#### 申請方法

給付対象となる可能性のある人には、3月下旬に申請書などを送付しています。同封の返信用封筒で申請書などを提出してください。

確認じゃ！  
高齢者向け給付金



カクニンジャ

## 各種手当額の改定

問社会福祉課 ☎（４０）３１７７

平成28年度4月分から児童扶養手当、特別児童扶養手当、特別障害者手当等の手当額が改定されます。

#### ○児童扶養手当（月額）

	3月まで	4月から
全部支給	42,000円	42,330円
一部支給	41,990円 ～9,910円	42,320円 ～9,990円

#### ○特別児童扶養手当（月額）

	3月まで	4月から
1級	51,100円	51,500円
2級	34,030円	34,300円

#### ○特別障害者手当等（月額）

	3月まで	4月から
特別障害者手当	26,620円	26,830円
障害児福祉手当	14,480円	14,600円

## 口座振替納付に係る領収証書の発送を廃止します

問各担当課（記事中に記載）

これまで市税等を口座振替で納付していただいた方に領収証書を発送していましたが、省資源化及び経費節減のため、平成28年度から領収証書の発送を廃止することとしました。ただし、軽自動車税については、領収証書が納税証明書を兼ねているため現行どおり発送します。

今後の口座振替結果は、預貯金通帳への記帳でご確認いただきますようお願いいたします。

口座振替種目名称	担当課	問い合わせ先
市県民税・固定資産税	税務課	☎（４０）２７６５
保育料・延長保育料	子育て支援センター	☎（４２）２８５２
市営住宅使用料	都市整備課	☎（４０）２７７３
給食費・奨学金貸付金返還金・教職員住宅使用料	学校教育課	☎（４０）３０３５
土地建物貸付料（駐車場）	財政課	☎（４０）２７６１
道路占用料・港湾使用料・法定外公共物占用料	建設課	☎（４０）２７７２

※口座振替での納付額を確認されたい方には、納付確認書を交付しますので、担当課までお申し出ください。

～こんなときにはお忘れなく～

## 国保の届け出はお済みですか？

問医療介護保険課 ☎ (40) 3247

国保（国民健康保険）は、病気やけがに備えて加入者のみなさんが保険税を出し合い、病院にかかるときの医療費に充てる助け合いの制度です。

国保に加入するとき、やめるとき、家族に異動があったときなどは、必ず届け出をしてください。

### 届け出が遅れると、次のようなことが起こる可能性があります

- ▶ 病院にかかるときに保険証がないと、医療費をいったん全額支払わなければならなくなります（後日払い戻しの手続きをすることになります）。
- ▶ 職場の健康保険に加入しているのに、誤って国民健康保険を使って病院にかかった場合、医療費を返還しなければならなくなります。
- ▶ 職場の健康保険に加入しているのに国保をやめる届け出をしていないと、国保と職場で健康保険料を二重に納めてしまうことがあります。

### こんなときは 14 日以内に届け出を！

#### (1) 国保に加入するとき

こんなとき	届け出に必要なもの
江田島市に転入してきたとき	転出証明書、印鑑
職場の健康保険をやめたとき	職場の健康保険の資格喪失証明書、または離職証明書などの退職日が確認できるもの、印鑑
家族の健康保険の被扶養者からはずれたとき	被扶養者の資格を喪失した証明書、印鑑
子どもが生まれたとき	母子健康手帳、印鑑
生活保護を受けなくなったとき	保護廃止決定通知書、印鑑
外国籍の人が加入するとき	在留カード、パスポート

#### (2) 国保をやめるとき

こんなとき	届け出に必要なもの
江田島市から転出するとき	保険証、印鑑
職場の健康保険に入ったとき	国保と加入した健康保険の両方の保険証、印鑑
家族の健康保険の被扶養者になったとき	
国保の被保険者が死亡したとき	死亡を証明するもの、保険証、印鑑
生活保護を受けるようになったとき	保護開始決定通知書、保険証、印鑑
外国籍の人が国保をやめるとき	保険証、在留カード、パスポート

#### (3) そのほかに届け出が必要なとき

こんなとき	届け出に必要なもの
住所、世帯主、氏名などが変わったとき	保険証、印鑑
修学のため、江田島市から転出するとき	保険証、在学証明書等、印鑑
保険証をなくしたとき	印鑑

※届け出をする人によって、上記のほかに次のものが必要になります

こんなとき	届け出に必要なもの
①世帯主、同じ世帯の人	・ 届け出をする人の本人確認ができるもの ・ 世帯主と異動する人のマイナンバーが確認できるもの
②別世帯の人（代理で届け出）	・ 届け出をする人の本人確認ができるもの ・ 手続きを委任されたことがわかるもの（委任状など）

～この機会に接種をお勧めします～

## 高齢者肺炎球菌予防接種を実施

問健康推進課 ☎ (40) 3242

高齢者肺炎球菌予防接種を次のとおり実施します。接種を希望する人はお早めに医療機関に予約して接種しましょう。接種は1人1回です。

### 実施期間

平成28年4月1日(金)～平成29年3月31日(金)

### 対象者

▶平成28年度末に65歳、70歳、75歳、80歳、85歳、90歳、95歳および100歳になる人

年齢	生年月日
65歳になる人	昭和26年4月2日生～昭和27年4月1日生
70歳になる人	昭和21年4月2日生～昭和22年4月1日生
75歳になる人	昭和16年4月2日生～昭和17年4月1日生
80歳になる人	昭和11年4月2日生～昭和12年4月1日生
85歳になる人	昭和6年4月2日生～昭和7年4月1日生
90歳になる人	大正15年4月2日生～昭和2年4月1日生
95歳になる人	大正10年4月2日生～大正11年4月1日生
100歳になる人	大正5年4月2日生～大正6年4月1日生

▶60歳以上65歳未満で心臓・腎臓・呼吸器などに重度の疾患がある人(身体障害者手帳1級相当)

※すでに肺炎球菌ワクチン(23価肺炎球菌莢膜ポリサッカライドワクチン)の接種を受けたことがある人は対象外です。

### 実施場所

- ・市内医療機関(一部実施していない医療機関もあります。)
- ・広島県内の広域予防接種受託医療機関

※入院入所の理由により、県外で接種を希望する場合は、接種前に必ず申請が必要です。各医療機関にお問い合わせください。

### 自己負担額

4,000円

※生活保護を受給している人は無料です。接種前に生活保護受給証明書を医療機関へ提示してください。

### 申し込み方法

- ・市内で接種する場合…直接医療機関の窓口で予約してください。
- ・市外で接種する場合…広域予防接種券が必要です。事前に健康推進課(大柿保健センター)、本庁、各支所で接種券を受け取ってください。広域予防接種受託医療機関でのみ接種できます。

## 広島県外の医療機関で接種した定期予防接種費用を助成

問健康推進課 ☎ (40) 3242

4月1日から、里帰り出産や県外施設への入院入所等のやむを得ない事由により、広島県外の医療機関で定期予防接種を受けた費用の全部又は一部を助成します。

対象者 江田島市に住所を有し、次のいずれかに該当する人が対象となります。

- (1) 母親の里帰り出産等で長期に県外に帰省している場合
- (2) 両親が離婚調停中などの理由により県外に事実上居住している場合
- (3) 県外の施設へ入院入所している場合



対象となる予防接種 定期予防接種の全て

子ども	4種混合・3種混合・2種混合・BCG・日本脳炎・風しん麻しん混合・麻しん・風しん・水痘・不活化ポリオ・ヒブ・小児用肺炎球菌・子宮頸がん
成人	高齢者肺炎球菌・高齢者インフルエンザ

助成額 市が医療機関と委託契約している金額と、実際にかかった接種費用を比較して少ない方の金額となります。

助成を受ける方法 接種を受ける前に必ず事前申請が必要です。健康推進課(大柿保健センター)へ連絡してください。接種後は、接種日から6カ月以内に請求してください。

※申請書などの様式は、市のホームページからダウンロードできます。

春の全国交通安全運動

問総務課

☎(40) 2211(代)

4月6日(水)から15日(金)の10日間、「春の全国交通安全運動」が行われます。運動の重点は次のとおりです。

▼子どもと高齢者の交通事故防止

▼自転車の安全利用の推進

▼後部座席を含めた全てのシートベルトとチャイルドシートの正しい着用の徹底

▼飲酒運転の根絶

春は、新入学・新入園の季節です。ドライバーの方は、小さな子どもや高齢者に注意し、事故のない明るいまちにしましょう。



▶昨年度の啓発活動の様子(能美図書館前)

優良運転者表彰の受け付け

問総務課

☎(40) 2211(代)

市交通安全協会では、同協会に加入されている方で、無事故・無違反の優良運転者の皆さんを次のとおり表彰します。

表彰の種類

▼市交通安全協会会長表彰

5年・10年・15年以上無事故・無違反の人

▼県交通安全協会会長表彰

20年以上無事故・無違反の人

▼県警察本部長・県交通安全協会会長表彰

25年・30年・35年・40年以上無事故・無違反の人

申請方法

次の関係書類を市交通安全協会(江田島警察署内)、市役所、支所のいずれかへご提出ください。

▼無事故・無違反証明

4月1日以降に発行されたもの。この証明は請求から交付まで約2週間かかりますので、早めにご請求ください。

▼申請用紙、印鑑

※申請用紙・無事故・無違反

証明申請用紙は、市交通安全協会(江田島警察署内)、市役所本庁、支所にあります。※市交通安全協会会長表彰は、無事故・無違反証明のみの申請となります。

広島県地域県民相談室の開所日時変更について

問産業企画課

☎(40) 2775

4月1日(金)から、広島県地域県民相談室の開所日時が次のとおり変更となります。

西部地域県民相談室

場所 西部地域県民相談室

支所(広島県呉庁舎1階)

(呉市西中央一丁目3番25号)

西部総務事務所(呉支所)内

相談内容 離婚・相続・近隣トラブル・交通事故

時間 第3金曜日 午前10時

午後4時(祝日・年末年始

正午~午後1時を除く)

申し込み・問い合わせ先

西部地域県民相談室呉支所

☎(22) 5400

小型船舶免許更新・失効講習を開催

問広島小型船舶教習所

☎(22) 9866

日時 4月16日(土)午後6時~

場所 農村環境改善センター

申し込み 電話で同事務所へ

ご連絡ください。

呉人権擁護委員協議会第19回人権講演会を開催

問人権推進課

☎(40) 2767

呉人権擁護委員協議会第19回人権講演会が開催されます。講師は沖田孝司さん(ヴィオラ奏者)と沖田千春さん(ピアノ奏者)、講演テーマは「ひとりひとりの心・思いを環(つな)ごう~私の貯金箱~」です。

入場は無料ですが、整理券

が必要です。整理券については江田島市役所人権推進課

にお問い合わせください。

日時 4月26日(火)

午後1時30分~3時

場所 呉市役所・くれ絆ホール(呉市中央四丁目)

広報紙に有料広告を掲載してみませんか?

「広報えたじま」に掲載する広告を募集しています。申込方法など詳しくは、総務課秘書広報室 ☎(40) 2763へお問い合わせください。



## 消費生活相談ファイル

問産業企画課 ☎(40)2775

## 《相談内容》

引っ越しをするため、業者に見積もりを頼んだ。安かったのですがその場で契約すると、梱包用の段ボールを置いて帰った。その後、参考のため、別の業者に見積もりを依頼すると、最初の業者より安く、掃除もしてくれるというので、契約する旨を伝え、「段ボールはうちから送り返します」と持って帰った。最初の業者にはキャンセルの電話をしたが、2、3日して電話があり、「なぜ段ボールを送り返してきたのか、キャンセル料を請求する」と言われた。「しかし、契約書には前日か当日のキャンセルでなければ違約金はかからないと書いてある」と答えると、「書いているだけで、実際には請求する」と言われた。どうしたらよいか。(30歳代 男性)

## 《アドバイス》

標準引越運送約款によると、荷送人(客)側の原因で解約や延期となった場合、事業者は、前日だと見積書に記載した運賃の10%以内、当日だと20%以内の手数料を請求できることになっています。このケースでは、2日以上前にキャンセルの電話をし、段ボールも返しているため、手数料や違約金は負担しなくていいと考えられるため、もし請求があれば再度相談するよう助言しました。

進学や就職等に伴い、毎年3月から5月は引っ越しサービスに関する相談が多く寄せられます。引越業者を選ぶ際は、複数の業者から見積もりを取り、作業員数や補償等、価格以外の条件についてもよく検討することが大切です。

契約時には、見積書を受け取るとともに必ず約款を確認し、疑問点があれば事業者に聞きましょう。また、梱包用の段ボールの返送料等をめぐり、トラブルになることがあります。契約先が確定する前には受け取らないようにしましょう。

引越荷物の紛失や損傷があっても、標準約款では、引き渡しから3カ月経過すると事業者は免責となりますので、速やかに連絡する必要があります。引っ越しが完了したら、すぐに荷物の状態等を確認しましょう。困った時は、最寄りの消費生活センター等にご相談ください。

消費生活相談窓口専用ダイヤル ☎(40)2212

◆受付時間 毎週月曜～金曜 午前10時～正午・午後1時～4時(祝日・年末年始除く)

◆消費生活専門相談員による相談受付 毎週 月・水・金

## 求人情報

《詳細は募集事業所へ》

問産業企画課

☎(40)2775

事業所名 (株)江波工作所

☎082(251)9245

事業の職種 製造業

募集職種 機械工、溶接工

ポットプログラミング、手

入作業、溶接工

勤務地 能美金属工業団地内

(沖美町岡大王2500)

勤務時間 午前7時50分～午

後5時

免許・資格 不問

給与 17万5000円～3

5万円、昇給など有

休日 土日祝

(繁忙期は休日出勤有)

女性が活躍できる職場を

目指しているので、女性を優

遇

します。

求人情報を紹介します

市内が勤務地になる正社員

の求人情報を、広報紙とHP

でご紹介します。詳しくは、

産業企画課☎(40)277

5へお問い合わせください。

## 国税専門官を募集

問広島国税局

☎082(221)9211

国税庁では、国税専門官を

募集しています。詳しくは、

国税庁ホームページをご覧ください。

ください。

受付期間

4月1日(金)～13日(水)(イン

ターネット申込専用)

申込専用アドレス

<http://www.jinji-shiken><http://www.jinji-shiken><http://www.jinji-shiken>

## ごみの出し方について

ごみステーションに間違っただごみ出しをするため、周辺の人が困っています。

ごみステーションにごみを出される際は、「ごみ出しカレンダー」、「家庭ごみの種類と正しい出し方」や「ごみの出し方・分け方ガイド」を確認して収集日と時間を守り、正しくごみを出しましょう。

間違っていた例

- 燃えないごみの日に、やかん・フライパン・スプーンなどの金属類が出されていた。
- 資源ごみ(びん・缶)のかごに燃えないごみである陶器類や有害ごみである蛍光灯が入っていた。
- 粗大ごみの日に、ガラスや陶器類が出されていた。

正しい出し方

- ①やかん・フライパン・スプーンなどの金属類は燃えない粗大ごみの日に出してください。(小さい金属類は中の見える袋へまとめて入れてください)
- ②資源ごみ(びん・缶)のかごには、びん・缶以外は入れないでください。
- ③ガラスや陶器類は大きさにかかわらず、燃えないごみの日に出してください。

**業務用エアコン・業務用冷蔵冷凍機器をお持ちの皆さまへ**

問環境課 ☎(40) 2768  
 フロン類を使用した業務用エアコン等を管理している方は、点検などの義務があります。

まずは、管理しているエアコン・冷蔵冷凍機器が対象となるか、ご確認ください。  
**法律** フロン類の使用の合理化及び管理の適正化に関する法律

対象者 フロン類を使用した第一種特定製品(業務用の空調機器(エアコン)や冷蔵冷凍機器)の管理者  
 必要になる取り組み事項

▼機器の点検 (簡易定期点検・定期点検) や点検の記録・記録の保存  
 ▼フロン類の漏えいが確認されたら、速やかに修理を実施(修理を行わずフロン類を充填することは原則禁止)

▼フロン類の漏えい量を温暖化係数で換算し、年間1t以上の漏えい(事業者計)がある場合は、事業所管大臣へ報告(本年度から必要となりました)

詳しくは、広島県(エコひ

ろしま)ホームページをご覧ください。  
 お問い合わせ先  
 広島県西部厚生環境事務所  
 支所衛生環境課  
 ☎(22) 5400

点検種別	対象機器と規模	点検頻度
簡易定期点検	全ての機器	3月に1回以上
定期点検(専門点検)※資格者による点検	空調機器	50kw以上 7.5~50kw未満
	冷蔵冷凍機器	7.5kw以上
		年に1回以上

**産業廃棄物排出事業者の皆さまへ**

問環境課 ☎(40) 2768  
 産業廃棄物を収集運搬業者等の処理業者に引き渡す際は、①排出事業者から処理業者に産業廃棄物管理票(マニフェスト)を交付すること②年度内の交付状況を県等へ報告することが、法律で義務付けられています。

市内で昨年度(平成27年4月1日~平成28年3月31日)マニフェストを交付された方は、交付枚数等を6月30日(木)までに広島県西部厚生環境事務所支所衛生環境課へ報告してください。(様式は、県ホームページに掲載しています)

お問い合わせ先  
 広島県西部厚生環境事務所  
 支所衛生環境課  
 ☎(22) 5400

**法律で規制されている「けし」や「大麻」に注意!**

問環境課 ☎(40) 2768  
 麻薬成分を含むため、栽培が禁止されている「けし」(ソムニフェルム種、セティゲルム種(アツミゲシ)、プ

ラクティアマツム種(ハカマオニゲシ)や「大麻」があります。

一方、広島県内では、栽培が規制されている種類の「けし」が多く野生化(自生)している状況があります。

植えてはいけない「けし」や「大麻」を栽培しないよう十分注意しましょう。  
 こうした「けし」や「大麻」を見かけたときは、広島県西部保健所支所衛生環境課へご相談ください。

お問い合わせ先  
 広島県西部保健所支所衛生環境課  
 ☎(22) 5400



植えてはいけない「けし」には、毛がほとんど無い・葉や茎が白っぽい緑色をしている・茎が太く葉が茎を巻き込むようにして付いているなどの特徴があります。

**保健所サテライトのお知らせ**

問環境課 ☎(40) 2768  
 広島県西部保健所支所では、月に1度、市内に保健所サテライトを設置し、食品衛生関係業務及び薬事関係業務の各種届出・申請・相談等を受けています。

開催日時や場所等は次のとおりですので、ご確認の上、お越しください。  
 場所 江田島市大柿分庁舎4階江田島市食品衛生協会(大柿町大原)  
 ☎(57) 3920

※8月1日から市役所本庁舎(能美町中町)が移転しますので、8月以降の開催場所についてはお問い合わせください。  
 日時 毎月第1月曜日(祝祭日の場合は翌週の月曜日)  
 午前10時~午後3時

受付内容  
 ▼新たに飲食店や食品の製造を始める場合の相談・申請  
 ▼地域イベント等で食品を提供する場合の相談・届出  
 ▼新たに医薬品を販売する場合の相談・申請 等

お問い合わせ先  
 広島県西部保健所支所衛生環境課  
 ☎(22) 5400

## 公民館の催し案内

※記載がない場合、開催場所は各館  
※各公民館に申し込んでください

### ■学びの館 ☎ (42) 1145

#### 江田島焼

沖山努さん(沖山工房 江田島宮ノ原)の陶芸作品約30点を展示しています。作品の釉薬は、100%江田島産牡蠣殻だけを使って焼いています。牡蠣殻独特の雰囲気をお楽しみください。

期間 開催中～5月15日(日)

※開館時間は午前9時30分～午後4時30分(火・祝除く)

### ■江田島公民館 ☎ (42) 0015

#### 古鷹大学開講式記念講演

日時 4月15日(金)

午前10時15分～11時30分

内容 『年金・介護・医療等の社会保障制度と相続・贈与の基礎知識』

講師 倉橋孝博さん(金融広報アドバイザー)

対象者 どなたでも参加できます。

### ■中町公民館 ☎ (45) 5123

#### ▶催しその1

#### 初心者向けパソコン講座

初めてパソコンを習ってみたい人のための講座を開催します。

日時 5月6日、5月20日、6月3日、6月17日、7月1日、7月15日、8月5日、8月19日、9月2日、9月16日(いずれも(金) 午前9時30分～)

※全10回を通じて参加できる人

講師 小澤愛香さん

参加費 1,000円

定員 10人

申込期限 4月25日(月)

#### ▶催しその2

「はっさくのマーマレード作り講座」

地元の新鮮なはっさくで、マーマレードを作ろう!!

日時 4月15日(金)午前9時～正午

講師 柳田政見さん

参加費 800円

定員 10人※定員になり次第締切

申込期限 4月11日(月)

### ■沖美公民館 ☎ (47) 1000

#### バードウォッチング入門教室

平成27年度に引き続き、大好評の「バードウォッチング入門教室」を開講します。初回は幸せの青い鳥「オオルリ」。

日時 初回は5月8日(日)。以後、隔月に年6回開講します。

集合場所 切申港 ここから古鷹森林公園に移動します。

講師 滝田一郎(沖美公民館職員、環境省登録環境カウンセラー)

準備物 筆記具、持っている方は双眼鏡・野鳥図鑑など。

参加費 保険代1回50円/年間300円

対象 成人

定員 10人※定員になり次第締切

申込期限 5月6日(金)

## 公民館講座のご利用をお待ちしております



▶江田島公民館シユ  
トーレン料理教室



▶沖美公民館バード  
ウォッチング入門教室

▶中町公民館人権学習  
講座



▶大柿公民館宮澤賢治  
読み語り講座



## 疲れた体に、この1本!

肉体疲労時の栄養補給・  
滋養強壮・虚弱体質に。

(販売者)

中国化薬株式会社 化薬・医薬品営業部

☎0120-39-8196



【指定医薬部外品/100ml】

【指定医薬部外品/100ml】

【第3類医薬品/100ml】

【第2類医薬品/50ml】

【広告】



心とココロの交流

# 民泊通信

2月20日(土)～22日

(月)に本市で初めての外国人(韓国の高校生)民泊の受け入れを行いました。

今回は、そのときの様子を紹介します。

vol.28

問交流促進課

☎(40) 2785

## 初めての外国人民泊受け入れ

外務省の関係団体である「公益財団法人 日韓文化交流基金」から民泊での国際交流のお話をいただき、韓国青年訪問団が民泊受け入れ家庭の方々と生活を共にし、日本の習慣・文化に対する理解を深めることを目的として、本市で初めての外国人民泊受け入れを行いました。

今回の訪問団は、韓国国内から選ばれた生徒(1年生から3年生)34人(男子8人・女子26人)で、将来、日本への進学や就職も視野に入れて訪問されました。

全行程は、9泊10日で東京から始まり、日本各地を回りました。その内の2泊3日で本市を訪れ、1家庭へ2～3人ずつ、12家庭に分かれ、家族の一員として普段の生活を体験し、最終日には、大柿高校で生徒同士の交流も行いました。



てもらい、より深く日本の習慣・文化に触れ合うことができました。廣島さんも「このような交流の機会をいただき、大変うれしくありがたかった。次回も機会があったら、是非また受け入れしたい」と話していました。

また、他の民泊家庭からも「生徒たちはみんな学習意欲が高く、生活体験にも積極的で、受け入れがとてもスムーズにできた」と大変好評でした。今後も国際交流の機会があれば、受け入れたいと思います。

今回受け入れた廣島さん(大柿町)の家庭では、生徒たちの希望により、着物の着付けを2日間体験し

## ～新たに栽培と産業振興に対して～

# オリーブ振興推進補助金の補助対象を拡充

問オリーブ振興室 ☎(40) 2770

オリーブ振興推進補助金について、平成28年度からこれまでの農地再生(整地・抜根、土壌改良)に係る経費の補助に加えて、新たに栽培補助と産業振興補助を設け、補助対象メニューを拡充しました。

### ▶栽培補助

補助対象者 江田島市内の農地でオリーブを栽培している、又は栽培を始めようとする者

補助対象経費 オリーブの倒伏防止等のための支柱等の設置に係る経費(支柱固定用の針金、緑化シート、シュロ縄等を含む)

①成木倒伏防止 樹高1.5m以上が対象で、支柱は直径6cm以上の木材、または同程度の強度があるもの

②その他の倒伏防止・苗木植樹時等の支柱

補助率・限度額

①成木倒伏防止 8/10以内 50,000円/10a

②その他の倒伏防止 8/10以内 15,000円/10a

### ▶産業振興補助

補助対象者 江田島市に住所か、事業所を有する者、または江田島市と農業参入に関する協定を締結した者

補助対象経費 ①オリーブ事業に関する施設及び設備の整備に係る経費(倉庫、搾油機等) ②オリーブ事業の技術習得、商品開発、販路開拓等に係る経費

補助率・限度額 1/2以内 5,000,000円

その他 事業内容については事前協議が必要です。同一経費への補助は、1事業者につき2年度以内です。





火災・救急・救助は119番

- 消防本部・消防署 ☎(40) 0119(代)
- 能美出張所 ☎(45) 4739

平成28年2月1日~29日  
火災・救急件数

火災	1件(4件)
救急	119件(253件)

※かつこ内は平成28年1月からの累計

# 消防つうしん

火災などのお問い合わせは☎(42) 3119へ

▶配備する軽救急車



市内全域をカバーし、軽救急車2台目運用開始

消防本部では、平成28年4月1日から2台目の軽救急車を江田島消防署に配備しました。

軽救急車は、小回りがきき、通常の救急車が進入できなかった狭い道路でも通れるので、救急現場への到着時間が短縮され、傷病者の負担の軽減につながります。

なお、軽救急車は4人乗りで、救急隊員3人と患者さん1人が乗車します。

付き添いの方は、他の手段で病院まで行ってもらいますのでご理解ください。

林野火災防ぎよ消防大訓練



▲放水訓練の様子

2月28日(日)、大柿町大君側の陀塚山系において、消防本部・消防団主催の消防訓練を行いました。

この訓練には、海上自衛隊呉弾薬整備補給所、在日米陸軍秋月弾薬庫、江田島警察署、広島市消防局などの関係機関が参加し、大規模な山火事を想定したホース延長、実放水訓練を行いました。また、消防ヘリコプターが上空から放水風景を映像で映し出す訓練も行われました。

過去の山火事の原因は、たき火の不始末が多く、消防本部では、市民の皆さまに注意を呼びかけています。

## 平成28年度国民年金保険料について

問)市民生活課 ☎(40) 2764・広島南年金事務所 ☎082(253) 7710

# 年金 だより

平成28年度の国民年金保険料額と、まとめて前納する場合の保険料額が決まりました。国民年金は、老後だけでなく、万が一の病気や障害のときに、あなたの大きな支えになります。また、家族の生計を支えるものとなります。保険料はきちんと納期限内に納めましょう。

平成28年度国民年金保険料額  
月額 1万6260円  
※昨年度から670円引き上げ

### ▼保険料の前納制度

保険料を一定期間分まとめて納付(前納)すると、保険料が割引になる制度があります。また、納付書よりも口座振替による納付の方が、割引額が大きくなっています。

### ▼口座振替の方法

市役所本庁、各支所、年金事務所  
手続を行う場所

### 手続に必要なもの

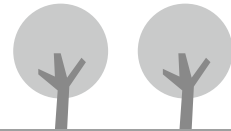
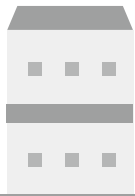
年金手帳、口座振替する通帳、印鑑(口座届出印)  
※所得が少ない、失業した場合の理由で納付が難しい場合は、保険料免除制度もあります。

### 平成28年度前納額

納付方法	前納期間	前納額	割引額
口座振替	2年	37万7,310円	1万5,690円
	1年	19万1,030円	4,090円
	6カ月	9万6,450円	1,110円
	1カ月	1万6,210円	50円
現金納付	1年	19万1,660円	3,460円
	6カ月	9万6,770円	790円

※2年前納の割引額は実際の金額と若干異なる場合があります。

※口座振替での前納(2年、1年、4月~9月の6カ月)の申し込み期限は、毎年2月末です。そのため、これから申し込む場合、平成29年度の保険料からになります。10月~翌年3月までの6カ月前納申し込み締め切りは、8月末です。



## ウォーキングで筋力と持久力をアップさせよう！

問健康推進課 ☎ (40) 3242

皆さんは、「サルコペニア」という言葉を聞いたことがありますか？「サルコペニア」とは骨格筋肉量の減少を意味しています。骨格筋肉量が減少することで、筋力が低下し機能低下が起こるため、寝たきりや要介護状態に近づくこととされています。

筋肉と持久力の衰えは、30歳ごろを境にして始まります。「今は特別な運動をしなくても、ちゃんと歩けるから大丈夫」と言って、このまま何の対策もせず普通に生活していれば、あなたも立派な「寝たきり予備群」なのです。

しかし、筋肉と持久力は何歳になっても鍛えれば向上していきます。

健康のためにウォーキングを実践されている方、これから始めようと思っている方に、日常生活の中で取り組める安全で楽しく効果的な運動を講義と実技を交えてお伝えします。

日時 4月26日(火) 午前10時～正午まで

場所 江田島市農村環境改善センター 多目的ホール

内容 「江田島はつらつ運動教室（自体重とインターバル速歩）」

講師 健康運動指導士 中山 翔太先生

持ってくるもの 筆記用具、飲み物、タオル、運動しやすい室内履き

申し込み 4月25日(月)までに電話で健康推進課へ申し込んでください。



## 受動喫煙防止対策が義務化・努力義務化されます

問健康推進課 ☎ (40) 3242

たばこは、喫煙する人だけでなく、受動喫煙により周囲の人の健康にも大きな影響を与えます。

広島県では受動喫煙防止対策を推進していくため、平成28年4月1日から、広島県がん対策推進条例により、施設の管理者がとるべき措置を義務化し、また、遊具のある公園等の利用者に対して喫煙しないことなどを努力義務化しました。

県民総ぐるみで意図しない受動喫煙を防止し、がん予防の推進に資する環境整備に取り組むこととしていますので、ご協力をお願いします。

なお、県が作成した、「表示用ステッカー」を本庁、各支所、大柿保健センター等の窓口で配布しますので、飲食店、物品販売店舗においてご利用ください。

### 条例（対象施設の区分と規制内容）の概要

区分	施設の種類の種類（施設例）	規制内容	対象者	義務付け
建物内等	第1種 学校(小学校、中学校、高等学校、特別支援学校等)、官公庁施設、医療施設、保育園 など	①禁煙 ②喫煙所による分煙	管理者	義務※1
	第2種 運動施設、図書館、博物館、金融機関、大規模小売店舗、交通機関 など	①禁煙 ②喫煙所による分煙 ③その他の分煙※2	管理者	義務※1
	第3種 飲食店、風俗営業を営む施設、物品販売店舗、カラオケボックス、ホテル、旅館、理美容所、公衆浴場 など	禁煙、分煙（分煙の内容）、喫煙、いずれかの状況の表示	管理者	義務※1
屋外	第4種 学校、児童福祉施設、遊具のある公園、停留所、横断歩道、これらの施設の付近の公道（付近とは施設等から7m以内）	区域で喫煙しない（灰皿周辺は除く）	利用者	努力義務
		灰皿は子どもの受動喫煙防止に配慮	管理者	努力義務

### ▼表示用ステッカー



※1 県民総ぐるみで取り組むこととし、強制力を伴わない（罰則なし）義務

※2 その他の分煙：空間分煙や時間分煙

# 健康ひろば



## 元気アップ筋トレ教室

(問)健康推進課 ☎ (40) 3242

筋肉量を増やし、肥りにくい体質を作るための運動を指導します。興味のある方は、どなたでも参加できます。

(参加費・申し込みは不要)

講師 林田優子先生 (PFA インストラクター)

準備物 運動のできる服装、タオル、お茶

期日	時間	場所
4月14日(木)	午後1時30分 ～2時30分	江田島市スポーツセンター
4月22日(金)		江田島市武道館
5月19日(木)		大柿保健センター

## 心の健康相談 (前日までに要予約)

(問)広島県西部保健所呉支所厚生保健課

☎ (22) 5400

日時 4月8日(金)午後1時30分～3時

場所 大柿公民館1階 第1会議室

## アルコール健康相談会

(問)健康推進課 ☎ (40) 3242

本人、家族が体験を語り合い、断酒を支援する場です。専門医師がサポートします。(申し込みは不要)

日時 4月18日(月)午後1時30分～3時

場所 江田島公民館

## 健康相談室 (要予約)

(問)健康推進課 ☎ (40) 3242

保健師・栄養士が本人、家族、関係者の相談に応じます。20歳以上の人なら、どなたでも利用できます。(当日予約も可)

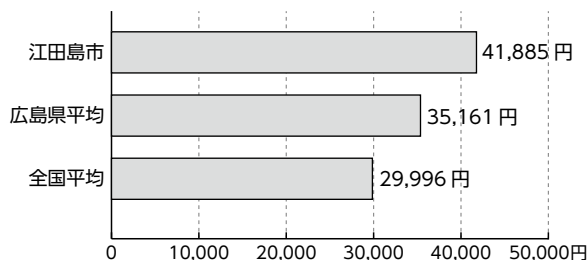
日時 4月27日(水)午前9時～午後4時

場所 大柿保健センター

## 国保1人当たりの医療費の状況

本市の国保加入者1人当たり医療費(医療費総額÷被保険者数)は全国平均・県平均を大きく上回っています。

平成27年10月診療分 国保1人当たりの医療費



※こまめに歩く習慣を!メタボリックシンドロームを予防しましょう。

おすすめメニュー

## Cooking



〈キャベツとツナの塩こんぶ和え〉

熱量  
12kcal  
(1人分)



## にこにこ給食センター

今回のポイント

調味料いらず。

簡単で、すぐできる和え物です。

### ■材料 (4人分)

キャベツ……………120g  
ゆで塩……………適量  
ツナ……………16g  
塩こんぶ……………3.2g

### ■作り方

- ① キャベツを細切りにする。
- ② 鍋にお湯を沸かし、ゆで塩を入れてキャベツをさっとゆでる。
- ③ ゆでたら、ザルにあげて水気をしっかり切る。
- ④ キャベツと油を切ったツナと塩こんぶを混ぜ合わせる。



# 図書館 だより

## 開館時間

午前9時30分～午後7時  
※大柿公民館図書室は日曜のみ  
午後5時まで

## 4月の休館(室)日

3館(室) 共通の休館(室)日  
毎週木曜日(定期休館・室)  
29日(祝)(祝日休館・室)  
江田島図書館 ☎ (4 2) 1 4 1 7  
26日(火)(月末整理日)  
能美図書館 ☎ (4 5) 0 0 7 5  
26日(火)(月末整理日)  
大柿公民館図書室 ☎ (5 7) 3 0 7 1  
26日(火)(月末整理日)

## 4月のミニ図書館

期日	時間・場所
20日(水)	午前10時～11時 津久茂児童館
	午前11時15分～正午 切串公民館
	午前11時～正午 三高会館
	午後2時15分～3時 市民サービスセンター

※4月から時間・場所を変更していますのでご注意ください。

## 4・5月の各館(室)定例行事案内

### 江田島図書館

#### ■みんなの広場

「こどもの日スペシャル」  
日時 5月5日(祝)午前10時～

#### 内容

- 「サンフレッチェ広島」を応援するための展示(選手の写真など)
- サッカーにかかわることと図書の展示

### 能美図書館

#### ■第132回ふれあい広場

「こどもの日スペシャル」  
日時 5月5日(祝)午前10時～

#### 内容

「遊ぼう!あそぼう!こどもの日」  
光る泥だんご作り、大型しゃぼん玉、メンコ、竹とんぼ、お手玉など…  
手を使って、みんなで遊ぼう。

### 大柿公民館図書室

#### ■おはなしむら

日時 4月9日(土)午後2時～  
内容 絵本の読み聞かせと工作(折り紙とストローで春の花を作ろう)

#### ■かみしばいごや

日時 4月24日(日)  
午前10時30分～11時  
内容 かみしばいの上演

## 年間定例行事案内

### 江田島図書館

#### ■みんなの広場

第1(土) 午前10時30分～  
紙芝居・ビデオ鑑賞・工作など

#### ■えほんとおともだち

第2(金) 午前10時30分～  
絵本の読み聞かせなど(未就園児対象)

#### ■えほんだいすき

第3(水) 午前10時30分～  
絵本の読み聞かせ・手遊びなど  
(未就園児対象)

#### ■おはなし会

第2・4(土) 午前10時～  
絵本の読み聞かせ・工作

#### ■パステルを愉しもう

第2(火) 午前10時～

### 能美図書館

#### ■絵本の会「おはなしレストラン」

第1・3(火) 午前10時～  
絵本・語りについて学ぶ

#### ■おはなし会「カンガルーくらぶ」

第3(金) 午前10時30分～  
妊婦さんや乳幼児が対象のおはなし会

#### ■読書会

第3(金) 午後1時30分～  
毎月1冊の課題本を決めて語り合う

#### ■アート

第4(金) 午前10時～  
アートセラピーを通して自分を見つける

#### ■NLS(のうみライブラリーシンフォニー)

第3(土) 午後4時～  
ライアーを中心に図書館の催しで演奏

#### ■手づくりの会「チクチクさん」

第3(火) 午後1時30分～  
図書館内の飾り付けを制作

### 大柿公民館図書室

#### ■おはなしむら

第2(土) 午後2時～  
絵本の読み聞かせと工作

#### ■かみしばいごや

第4(日) 午前10時30分～  
紙芝居の上演

#### ■その他

毎週(火) 午前10時～11時30分  
2F児童室を「ペンギンルーム」  
として親子に開放しています



## ボランティア募集中!

いろいろなボランティアを募集しています。

活動	活動内容
ブックボランティア	☆ 書架整理 ☆ 資料整備(図書の装備や修理など)
環境ボランティア	☆ 周辺の植栽・清掃 ☆ 施設内の飾り付け
イベントボランティア	☆ イベントの企画・運営 ☆ 絵本の読み聞かせ
文化ボランティア	☆ 能美図書館民俗資料室の整理(民俗資料の整理)

活動場所及び問合せ先 江田島図書館、能美図書館、大柿公民館図書室、沖美公民館図書室 ☎ (47) 1000



# 子育てひろば



健康推進課からのお知らせ

☎ (40) 3242

## すくすくベビーくらぶ

日時 4月18日(月)  
午前10時~11時30分  
会場 大柿保健センター  
内容 予防接種について  
参加費 無料  
準備物 母子健康手帳、飲み物  
(お茶・ミルクなど)、バスタオル、おもちゃ(必要な人)  
※希望者には身体計測、健康相談を行います。

## すくすくくらぶ

日時 4月26日(火)  
午前10時~11時30分  
会場 切串公民館  
内容 乳幼児の事故予防について  
参加費 無料  
準備物 飲み物(お茶・ミルクなど)・タオル  
※希望者には身体計測、健康相談を行います。

## 食育体験事業

「トマト&オリーブ教室 4回シリーズ」  
第1回 ミニトマト苗植え体験  
簡単ピザ作り  
日時 4月17日(日)午前10時~  
場所 能美保健センター  
対象 子どもと保護者  
(子どもの年齢制限無し)  
申込期限 4月11日(月)  
参加費 1組500円(ミニト

マトの苗2本、支柱、プランター代など)  
準備物 苗植えの作業ができる  
服装・軍手・スコップ・タオル  
・エプロン・三角巾・お茶など  
※2回目は8月7日(日)トマトクッキング、3回目はオリーブ収穫体験、4回目はオリーブ&トマトクッキングの予定です。



▲昨年度の第1回トマト苗植え体験の様子

## 食育チャレンジ隊

日時 4月28日(木)午前10時~正午  
場所 鷲部公民館  
内容 春野菜を使ったおやつ作り  
対象者 2歳以上の幼児と保護者  
申込期限 4月21日(木)  
参加費 1人100円  
準備物 エプロン、お茶、タオルなど

子育て支援センターからのお知らせ ☎ (42) 2852

## にこ♡にこ身体計測

日時 4月4日(月)・5月2日(月)  
午前10時~身体測定  
午前11時~誕生会

内容 どんなに大きくなったかな?身体計測後、誕生日会をします。誕生月の子どもさんには、インタビューと写真入りカードのプレゼントもあります。

準備物 母子健康手帳、タオル

## にこ♡にこひろば

### にこ♡にこひろば①

日時 4月7日(木)  
午前10時30分~11時30分  
内容 「はじめまして」  
今年度、最初の「にこ♡にこひろば」です。「こんにちは」「なかよくしようね」と触れ合いながら、お友だちになれたらいいですね。子どもも大人も楽しい時間を一緒に過ごしましょう!!

### にこ♡にこひろば②

日時 4月13日(水)  
午前10時30分~11時30分  
内容 「キッズダンス」  
講師 岡山 枝里さん  
講師をお迎えして、ベビー&キッズダンスをします。どんなダンスかな?みんなと一緒に楽しみましょう♪動きやすい服装で来てくださいね!!

持ち物 お茶・タオル

### にこ♡にこひろば③

日時 4月19日(火)  
午前10時30分~11時30分  
内容 「こいのぼり」  
子どもたちが元気にすくすく育ちますように...と願いを込めて、こいのぼりを作り、「子どもの日」を祝いましょう!男の子だけでなく、女の子も参加してくださいね♡

## 4月の園庭開放

市内の保育施設では、園庭開放を実施しています。近くに遊び場や同年齢の遊び相手がいない、子育てに悩みを抱えている方など、お気軽にご利用ください。なお、行事等で利用できない場合がありますので、ご利用の際は、直接、各園にお問い合わせください。

日程 毎週(月)~(金) 午前10時~11時(土・日祝日なし)

内容 戸外あそび(雨天の場合は中止)

江田島保育園	☎ (42) 1629	柿浦保育園	☎ (57) 2524
切串保育園	☎ (43) 0213	飛渡瀬保育園	☎ (57) 2326
宮ノ原保育園	☎ (42) 1625	認定こども園こよう	☎ (42) 1626
中町保育園	☎ (45) 2220	認定こども園のうみ	☎ (45) 2219
三高保育園	☎ (47) 0110	※認定こども園おおがき	☎ (57) 2537

※認定こども園おおがきは、5月2日(月)から旧子育て支援センター(江田島町江南)に移転します。



## 平成27年度「授業の匠」に認証

大古小学校 久保悦子 教諭

2月19日(金)、大古小学校の久保悦子教諭が、算数の指導において高い専門性に裏付けられた実践的指導力を発揮していることが評価され、広島県教育委員会から「授業の匠」として認証されました。今後、その優れた実践を広く公開し、他の先生の授業力向上に資することが期待されています。



▲久保教諭による授業の様子

## 江田島小学校屋内運動場耐震補強工事が完了

安全・安心な教育環境を整備するため、平成27年6月13日～平成28年3月10日にかけて江田島小学校屋内運動場の耐震補強及び大規模改修工事を行いました。

明るいLED照明を設置するなど、児童が安心して利用できるような工夫を凝らしています。



▲改修した江田島小学校屋内運動場

## 自然を題材に学習発表～第10回ふるさと自然科学フェア

自然科学の不思議や面白さを紹介し、ふるさとの自然の魅力について見つめていく「ふるさと自然科学フェア」を3月13日(日)に大柿自然環境体験学習交流館(さとうみ科学館)で開催し、約80人が参加しました。

会場では、「科学おもちゃづくり」の体験や市内小中学生等による自然を題材とした学習発表を行いました。

また、大柿自然環境体験学習交流館 西原直久館長が「えたじま『さとうみ』ものがたり」と題して、実物や標本・写真などを使ってクイズを交えながら、江田島市周辺の海辺の自然について紹介しました。参加者からは、「ぼくが発表したことが西原館長のトークショーに出たのとつてもうれしかった。クイズでは、いろいろなことが分かった。これからは海のことをどんどん知っていきたい」などの感想がありました。



▲科学おもちゃの体験



▲自然を題材にした学習発表



▶さとうみ科学館キャラクター「シオマネキちゃん」

## 募集しています

### 平成28年度奨学生

教育委員会では、高等学校、専修学校、大学等への修学が困難な人に対し、奨学金の貸付を行っています。

詳しくは、市教育委員会 ホームページをご覧ください。  
学校教育課 ☎(40)3035までお問い合わせください。  
募集期限 4月20日(水)

### 江田島市成人式運営委員

平成29年江田島市成人式を平成29年1月8日(日)、市農村環境改善センターで開催予定です。この成人式の企画・運営や式典での受付・発表を行う運営委員を募集しています。詳しくは生涯学習課 ☎(40)3037までお問い合わせください。

#### 対象者

- ▼平成29年成人式対象者
  - ▼平成30年成人式対象者
- 募集期限 4月22日(金)

おめでとうございます 2月16日～3月15日届け出分  
**すこやか** (地区別50音順・敬称略)

「すこやか」は、生まれたお子さまについて掲載依頼書を提出された場合に掲載しています。掲載希望の場合は、秘書広報室へご連絡ください。

- 江田島町**  
 尾川 笑誠 (切串・2月12日) 宮坂 龍生 (江南・3月15日)  
 森岡 竜一 (中央・2月27日)
- 能美町**  
 大澤 悠惺 (高田・2月12日) 川宮 明莉 (中町・3月8日)  
 山田 智晴 (中町・2月20日)
- 沖美町**  
 山本 満喜 (三吉・3月6日)
- 大柿町**  
 高橋 直大 (深江・2月18日)

ご冥福をお祈りします 2月1日～29日届け出分  
**おくやみ** (地区別50音順・敬称略)

「おくやみ」は、亡くなられた方を掲載しています。このコーナーへの掲載を希望されない場合は、秘書広報室へご連絡ください。

- 江田島町**  
 朝本 譲 (小用・85歳) 石田ミチエ (切串・100歳)  
 上本 幸男 (小用・77歳) 牛尾 治義 (中央・86歳)  
 宇根智津美 (切串・78歳) 宇根 宗彦 (小用・85歳)  
 沖本ユキエ (秋月・95歳) 梶田ミキヨ (中央・95歳)  
 片山ハツミ (江南・93歳) 久保 貞子 (切串・93歳)  
 坂本 兆 (切串・83歳) 坂本ハツエ (切串・84歳)  
 砂原 文子 (小用・84歳) 田口 成美 (切串・91歳)  
 道丹 幸治 (鷲部・82歳) 土手ツヤコ (切串・87歳)  
 中野 満 (小用・87歳) 野村 眞弓 (切串・82歳)  
 橋岡アキ子 (鷲部・83歳) 平野 修身 (宮ノ原・64歳)  
 古本トシエ (切串・94歳) 間下キミコ (中央・100歳)  
 山内ミサコ (秋月・93歳) 山口 浩司 (幸ノ浦・59歳)

- 能美町**  
 上田ヒサミ (中町・98歳) 久保 幹雄 (中町・66歳)  
 小笹山タマエ (高田・99歳) 小西 俊明 (中町・67歳)  
 高根 敏明 (中町・90歳) 山口サカエ (中町・95歳)  
 米原 若一 (鹿川・96歳)

- 沖美町**  
 後 好孝 (三吉・64歳) 宇山 恵 (三吉・86歳)  
 川尻カズエ (三吉・85歳) 木原トミコ (畑・81歳)  
 空中 和夫 (是長・89歳) 中野 モト (三吉・89歳)  
 三浦 勇三 (高祖・91歳)

- 大柿町**  
 奥田 静美 (大原・96歳) 重川ハル子 (大原・81歳)  
 亀頭ハルエ (深江・94歳) 川端シズ子 (飛渡瀬・92歳)  
 木原フミ子 (飛渡瀬・87歳) 重山 政夫 (飛渡瀬・95歳)  
 獅子谷ミユキ (大君・89歳) 須本ハツミ (深江・96歳)  
 田尾 信義 (飛渡瀬・76歳) 出口テル子 (小古江・89歳)  
 野登木静子 (大原・80歳) 山下 壽和 (柿浦・75歳)  
 山田ユクヨ (飛渡瀬・104歳) 山中 壽子 (小古江・92歳)

平成28年2月29日現在  
**人口と世帯数** (外国人市民を含む)

	男性	女性	計	世帯数
江田島	4,496	4,500	8,996	4,838
能美	2,589	2,841	5,430	2,648
沖美	1,648	1,675	3,323	1,789
大柿	3,522	3,752	7,274	3,621
全体 (前月比)	12,255 (△43)	12,768 (△43)	25,023 (△86)	12,896 (△30)

**4月の当番医** ※日程は変更することがあります。  
 問健康推進課 ☎ (40) 3242

- 3日(日) 梶川医院 (沖美町岡大王) ☎ (48) 0201  
 診療時間：午前10時～午後5時
- 吉田病院 (江田島町津久茂) ☎ (42) 1100  
 診療時間：午前9時～午後5時
- 10日(日) 幸田医院 (大柿町柿浦) ☎ (57) 2041  
 診療時間：午前10時～午後5時
- 17日(日) 澤医院 (大柿町小古江) ☎ (57) 2003  
 診療時間：午前10時～午後5時
- 24日(日) 大君浜井病院 (大柿町大君) ☎ (57) 5678  
 診療時間：午前10時～午後5時
- 29日(祝) 川崎医院 (能美町鹿川) ☎ (45) 2031  
 診療時間：午前10時～午後5時

※子どもさんの診療については事前に医療機関へ電話でお問い合わせください。なお、症状によっては、呉医師会休日急患センター等を紹介する場合があります。

**4月の相談**

- 心配ごと相談 (午後1時～3時30分)  
 (問)市社会福祉協議会 ☎ (40) 2501
- 5日(火) 農村環境改善センター  
 12日(火) 大柿公民館  
 19日(火) 沖美支所  
 26日(火) 江田島公民館

**市税などの納期限 5月2日(月)**

税などは、期限内に納めましょう。ゆめタウン江田島内の市民サービスセンターでは、土曜日・日曜日・祝日でも納付できます。

- 保育料 (問)子育て支援センター  
 (4月分) ☎ (42) 2852
- 住宅使用料 (問)都市整備課  
 (4月分) ☎ (40) 2773

ありがとうございました  
**寄附** (50音順・敬称略)

- ふるさと寄附金として  
 小中 英毅 (東京都世田谷区)  
 高須賀 収 (神奈川県相模原市)  
 藤岡 健二 (広島市安佐北区)

パソコンや携帯電話のメールアドレスへ、災害・緊急情報、公共交通情報・子育て情報を配信しています。  
 ※携帯電話から、右のQRコードを読み取って登録できます。



URL : <http://www.city.etajima.hiroshima.jp/mail/>

# 親 プ ロ

子育ての不安や悩みは誰しも感じるものです。それを自分の胸にしまい込まずに、親同士で打ち解けあい、話し合うことで、前向きな気持ちで子ども向き合えます。

「親」「学習」と聞くと、子育てに関する知識を、講義形式で学習するものと思いがちですが、そうではありません。「親プロ」は、参加者同士の対話によって、気づき学びあえるプログラムです。

参加者同士の対話から、「そういう考え方があったんだ」「自分のままでいいんだ」と気づき、子育ての自信につながっていくことが目的です。



よくある身近なエピソードがイラストになった教材

子育てをもっと楽しく

## 『親の力』をまなびあう学習プログラム



まずはアイスブレイク。参加者同士で簡単なゲームをして、肩の力を抜きます。笑うと自然と緊張もほぐれてきます。



各自の意見をグループ内で出し合います。他の参加者の話にうなずきながら、笑顔になったり、真剣な顔になったり。活発に意見が交わされます。



大切なことは、積極的な話し合いや共感を深めること、そして出会いをきっかけにみなさんのネットワークができることです。



**参加者の声**  
絵本の読み聞かせをテーマにした講座の参加者さん。「こういう場がもっとあれば…」とお話してくださいました。

子どもが成長するに従って、子どもとの関わり方も変化します。最初は、手をかけて育てて、次第に親の手を離していくように。  
親プロでは、子どもの成長に応じたプログラムを用意しており、PTAの懇談会や研修会、地域の集まり、サークルなどいろいろな場面で使えます。進行役となるファシリテーターを派遣します。まずは、お問い合わせください。

『親プロ』はこちらまで！

教育委員会 生涯学習課  
☎(40)3037

### ほっぴっぴいき

江田島保健センターと大柿公民館の2カ所で開催している「やさしい日本語教室」に取材を兼ねて江田島会場に参加しました。

参加者はある程度の日本語を話すことができるため、会話には特に不自由はありませんでしたが、会話の中で「あなたは前向きな人ですね」と話しかけると不思議な顔をしました。

講師が「あなたはいつもいいことだけを考えていますね」と言い換えると、やっとそこで笑顔が出ました。

自分では当たり前のことだと思って話すことも、外国人に限らず、相手にはきちんと伝わっていないことがあるんだと考えさせられました。

### 今月の表紙

3月6日(日)、沖美町高祖埋立地を主催された「第39回江田島市かきマラソン大会」の様子です。多くの参加者がスタートを切りました。

