

生活交通利用に関するアンケート調査報告書
(抜 粋)

平成21年3月
江 田 島 市

1 調査の概要

(1) 調査の目的

本市には、バス交通やタクシー、海上交通などの公共交通機関がありますが、人口減少、少子高齢化による利用者の減少、燃料費の高騰などによって、市内公共交通機関を取り巻く環境が一層厳しさを増していることから、現状における生活交通の利用実態を把握するため調査を行いました。

(2) 調査対象者

調査対象者は、15歳以上（高校生以上）の市民の方です。

(3) 調査の内容

調査の内容は次のとおりです。

区 分	調査項目
① 回答者自身のこと	(問1) 住所 (問2) 家族構成 (問3) 最寄りのバス停、よく利用する桟橋名 (問4) 性別 (問5) 年齢層
② 外出の状況	(問6) 主な外出目的 (問7) 主な行き先 (問8) 外出の際の移動手段
③ 江田島バスの利用状況	(問9) 江田島バスへの乗車の有無（4月以降） (問10) 「乗車した」と回答した人の乗車頻度 (問11) 「乗車していない」と回答した理由
④ 自由意見	(問12) バス交通に対する自由意見 (問13) 海上交通に対する自由意見

(4) 調査方法

調査票は、「広報えたじま」の7月号と一緒に、アンケート調査のお願いとアンケート調査票を各世帯に配布しました。

回収は、郵送による回収としました。

(5) 調査期間

調査期間は、「広報えたじま」7月号の配布日から平成20年8月31日です。

(アンケート調査票の締め切り日は平成20年7月31日としましたが、できるだけ多くの市民の意見を参考とするため、平成20年8月31日までに回収した調査票を有効としました。)

(6) 調査票の配布・回収の状況

調査票の世帯単位での配布状況は次のとおりで、回収率は5.9%です。町別にみると、江田島町が6.3%で最も割合高く、次いで能美町6.0%、大柿町5.7%、沖美町4.8%の順です。

アンケート調査票は、1世帯3名まで記載できる様式としていましたので、アンケートの回答人数は1,197人で、1世帯当たり1.7人が回答しています。町別に1世帯当たりの回答件数をみると、江田島町、能美町、沖美町の3町が1.8人、大柿町が1.7人になっています。

表 アンケート調査票の配布・回収の状況(1)

区 分	配布世帯数 (世帯)	有効回収世帯数 (世帯)	回収率(%)
江田島町	4,534	285	6.3
能美町	2,260	136	6.0
沖美町	1,511	72	4.8
大柿町	3,299	189	5.7
不 明	-	3	-
合 計	11,604	685	5.9

表 アンケート調査票の配布・回収の状況(2)

区 分	有効回収世帯数 (世帯)	有効回答数 (人)	1世帯当たりの 回答人数(人)
江田島町	285	507	1.8
能美町	136	239	1.8
沖美町	72	127	1.8
大柿町	189	321	1.7
不 明	3	3	1.0
合 計	685	1,197	1.7

2 調査結果の概要

(1) よく利用する栈橋名（複数回答）

よく利用する栈橋をみると、「小用」が34.0%で最も割合が高く、次いで「中町」29.5%、「切串」及び「高田」13.9%、「三高」8.7%「秋月」7.8%、「柿浦」4.4%、「大君」1.9%、「大須」0.8%の順になっており、「小用」及び「中町」の利用割合が3割前後と高くなっています。

町別にみると、江田島町は「小用」が67.3%で大部分を占めており、次いで「切串」30.0%、「秋月」11.8%等の順になっています。

能美町は、「中町」が72.8%で大部分を占め、次いで「高田」37.7%の順で、この2つの栈橋をほとんどの人が利用しています。

沖美町は、「三高」が78.0%で大部分を占めており、次いで「中町」21.3%、「高田」14.2%の順になっており、三高栈橋の利用を基本としながら、中町栈橋が近い地域の人や船便の時刻等で「中町」や「高田」栈橋が利用されています。

大柿町は、「中町」が45.2%で最も割合が高く、次いで「小用」18.7%、「高田」17.1%、「柿浦」16.2%の順で、これらの栈橋がほぼ同程度の割合で利用されています。そのほかでは「秋月」9.7%、「大君」7.2%、「切串」3.4%になっており、大柿町においては様々な栈橋が目的に応じて利用されています。

このように、栈橋の利用形態は町によって異なります。

さらに、江田島バスの乗車の有無別によく利用する栈橋をみると、乗車したと答えた人のよく利用する栈橋は、「小用」が50.4%で最も割合が高く、次いで「中町」28.1%の順で、バスの乗り継ぎが比較的便利な2つの栈橋の利用割合が高くなっています。

図 よく利用する栈橋名（複数回答）

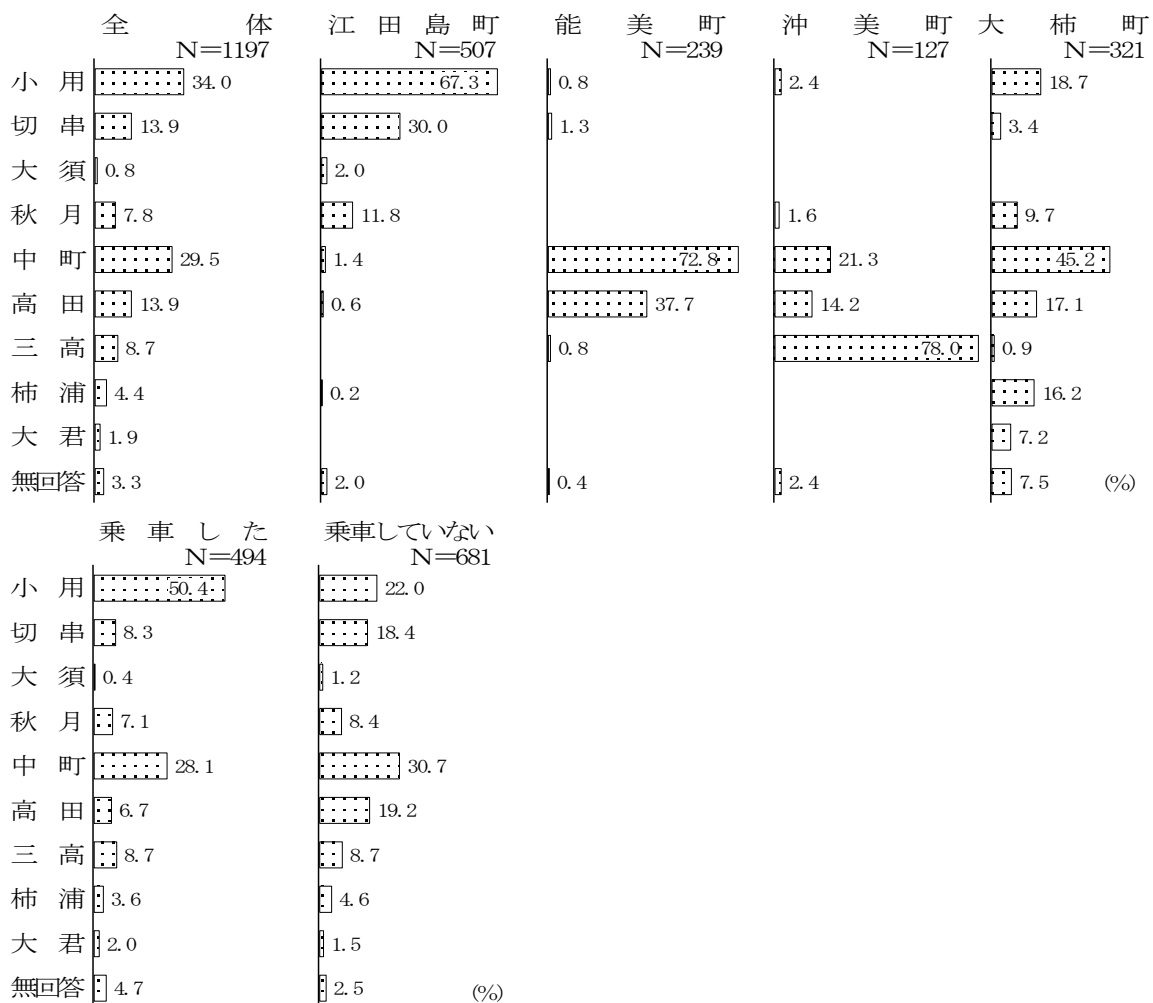


表 地区別 よく利用する棧橋名（複数回答）

	全体	小用	切串	大須	秋月	中町	高田	三高	柿浦	大君	無回答	
全体	1197	407	166	10	93	353	166	104	53	23	40	
	-	34.0	13.9	0.8	7.8	29.5	13.9	8.7	4.4	1.9	3.3	
江田島町	中央	108	104	13	-	7	1	-	-	-	-	
		-	96.3	12.0	-	6.5	0.9	-	-	-	-	
	鷲部	72	63	13	-	11	-	-	-	-	2	
		-	87.5	18.1	-	15.3	-	-	-	-	2.8	
	江南	36	28	4	-	6	6	3	-	-	1	
		-	77.8	11.1	-	16.7	16.7	8.3	-	-	2.8	
	秋月	39	10	2	-	36	-	-	-	-	-	
		-	25.6	5.1	-	92.3	-	-	-	-	-	
	小用	112	108	9	-	-	-	-	-	-	-	2
		-	96.4	8.0	-	-	-	-	-	-	-	1.8
	切串	75	-	75	-	-	-	-	-	-	-	-
		-	-	100.0	-	-	-	-	-	-	-	-
	幸ノ浦	10	-	7	-	-	-	-	-	-	-	3
		-	-	70.0	-	-	-	-	-	-	-	30.0
	大須	10	-	5	8	-	-	-	-	1	-	1
		-	-	50.0	80.0	-	-	-	-	10.0	-	10.0
津久茂	12	4	7	2	-	-	-	-	-	-	-	
	-	33.3	58.3	16.7	-	-	-	-	-	-	-	
宮ノ原	27	18	14	-	-	-	-	-	-	-	1	
	-	66.7	51.9	-	-	-	-	-	-	-	3.7	
その他	6	6	3	-	-	-	-	-	-	-	-	
	-	100.0	50.0	-	-	-	-	-	-	-	-	
小計	507	341	152	10	60	7	3	-	1	-	10	
	-	67.3	30.0	2.0	11.8	1.4	0.6	-	0.2	-	2.0	
能美町	高田	45	-	-	-	-	3	43	2	-	-	
		-	-	-	-	-	6.7	95.6	4.4	-	-	
	中町	120	-	3	-	-	108	30	-	-	-	
		-	-	2.5	-	-	90.0	25.0	-	-	-	
	鹿川	74	2	-	-	-	63	17	-	-	1	
	-	2.7	-	-	-	85.1	23.0	-	-	1.4		
小計	239	2	3	-	-	174	90	2	-	-	1	
	-	0.8	1.3	-	-	72.8	37.7	0.8	-	-	0.4	
沖美町	三吉	45	-	-	-	-	2	44	-	-	1	
		-	-	-	-	-	4.4	97.8	-	-	2.2	
	高祖	8	-	-	-	-	-	6	-	-	2	
		-	-	-	-	-	-	75.0	-	-	25.0	
	美能	21	-	-	-	-	-	21	-	-	-	
		-	-	-	-	-	-	100.0	-	-	-	
	是長	29	2	-	-	2	11	9	15	-	-	
		-	6.9	-	-	6.9	37.9	31.0	51.7	-	-	
畑	12	1	-	-	-	8	5	8	-	-		
	-	8.3	-	-	-	66.7	41.7	66.7	-	-		
岡大王	12	-	-	-	-	8	2	5	-	-		
	-	-	-	-	-	66.7	16.7	41.7	-	-		
小計	127	3	-	-	2	27	18	99	-	-	3	
	-	2.4	-	-	1.6	21.3	14.2	78.0	-	-	2.4	
大柿町	深江	34	8	-	-	3	20	6	-	5	3	
		-	23.5	-	-	8.8	58.8	17.6	-	14.7	8.8	
	大原	91	12	4	-	6	58	18	-	6	4	
		-	13.2	4.4	-	6.6	63.7	19.8	-	6.6	4.4	
	小古江	11	-	-	-	-	7	2	-	2	-	
		-	-	-	-	-	63.6	18.2	-	18.2	-	
	大君	41	12	1	-	1	8	2	1	4	22	3
		-	29.3	2.4	-	2.4	19.5	4.9	2.4	9.8	53.7	7.3
	柿浦	62	9	-	-	8	11	5	2	33	1	7
	-	14.5	-	-	12.9	17.7	8.1	3.2	53.2	1.6	11.3	
飛渡瀬	82	19	6	-	13	41	22	-	2	-	7	
	-	23.2	7.3	-	15.9	50.0	26.8	-	2.4	-	8.5	
小計	321	60	11	-	31	145	55	3	52	23	24	
	-	18.7	3.4	-	9.7	45.2	17.1	0.9	16.2	7.2	7.5	
住所不明	3	1	-	-	-	-	-	-	-	-	2	
	-	33.3	-	-	-	-	-	-	-	-	66.7	

(2) 外出の際の移動手段（複数回答）

外出の際の移動手段としては、「自家用車」が57.4%で最も割合が高く、次いで「フェリー・高速艇」33.6%、「江田島バス」27.9%、「自転車・バイク」が14.0%と順になっています。

年齢別に外出の際の交通手段をみると、19～59歳では「自家用車」が67.2%と高く、次いで「フェリー・高速艇」29.7%、「自転車・バイク」15.6%となっています。

江田島バスを利用している人の割合をみると、19歳以上においては、年齢が増えるにつれて利用の割合が高くなっています。また、男女別では、女性が35.3%で男性の2倍の割合になっています。

図 外出の際の移動手段（複数回答）(1)

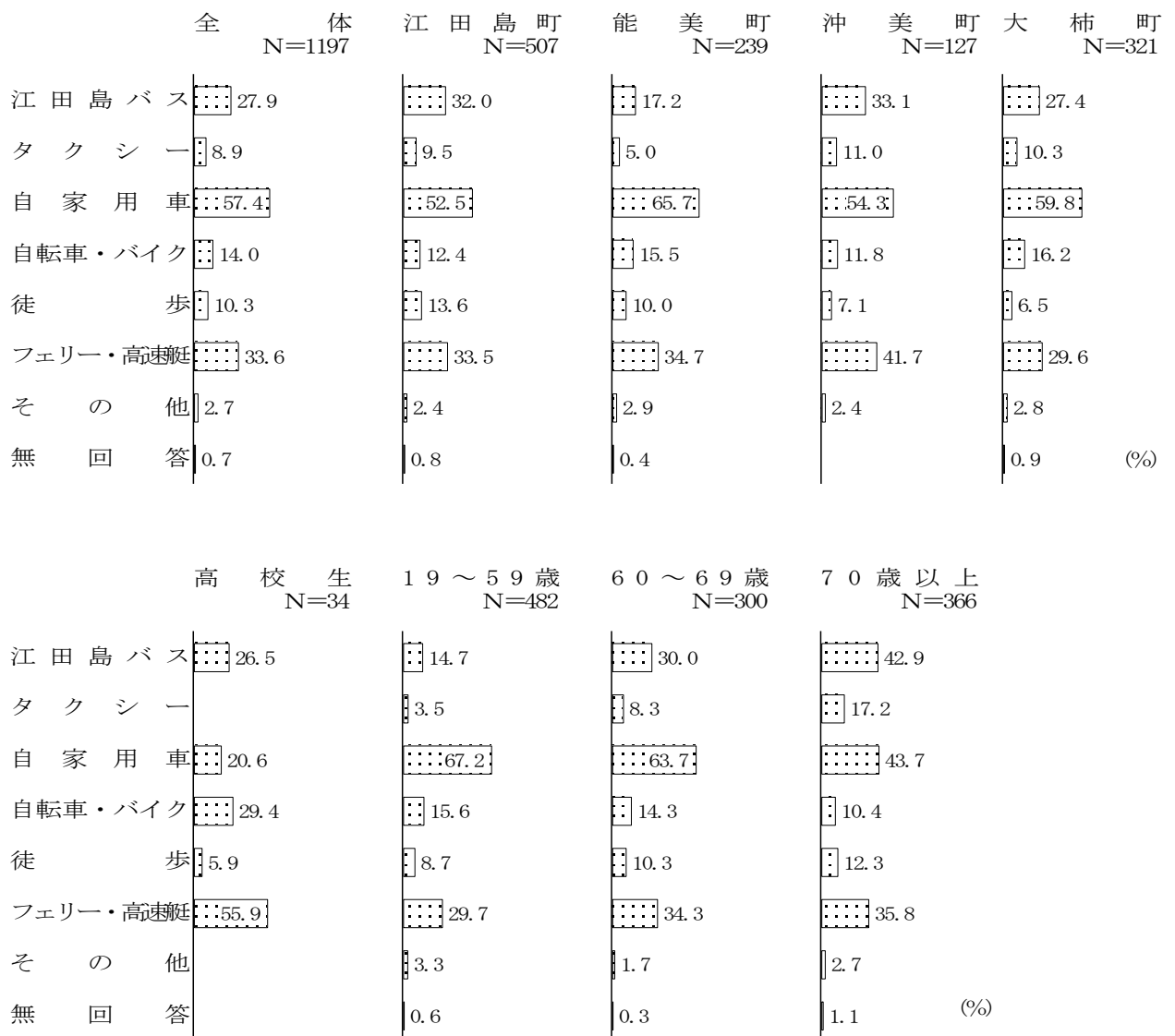
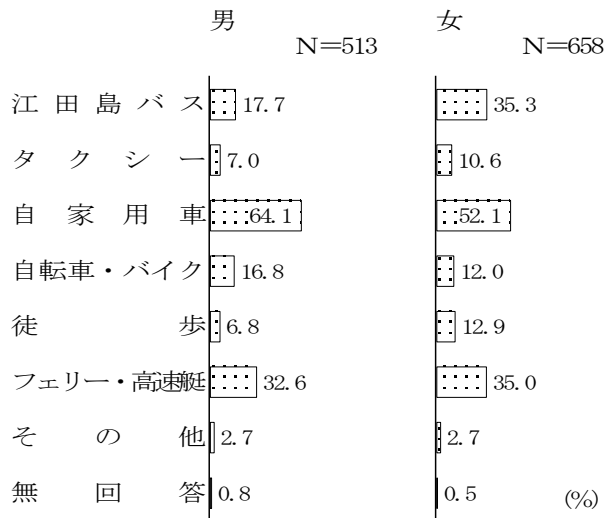


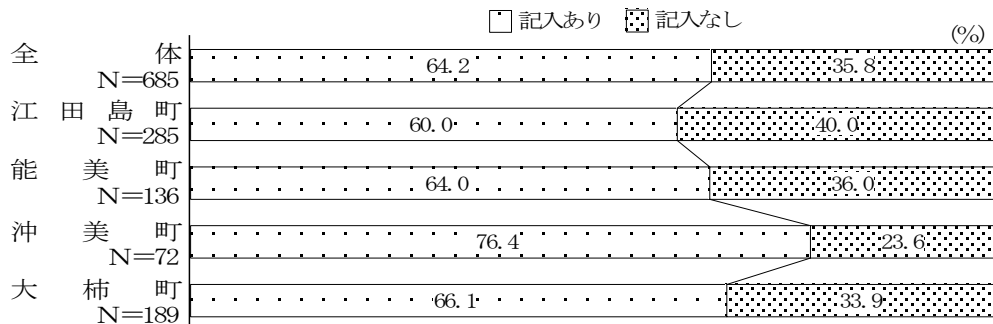
図 外出の際の移動手段（複数回答）（2）



(3) バス交通に対する自由意見・・・（概要：別表1）

バスに関する意見を記入した世帯は440世帯（回答者数の64.2%）で、町別にみると、江田島町60.0%、能美町64.0%、沖美町76.4%、大柿町66.1%で、沖美町の割合が高くなっています。

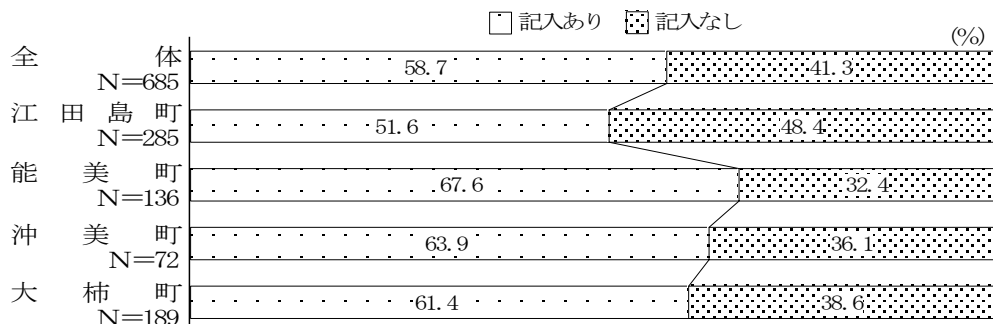
図 バス交通に対する自由意見の記入状況



(4) 海上交通に対する自由意見・・・（概要：別表2）

フェリー・高速艇に関する意見を記入した人は402人（回答者数の58.7%）で、町別にみると、江田島町51.6%、能美町67.6%、沖美町63.9%、大柿町61.4%で、江田島町を除く3町で6割以上になっています。

図 海上交通に対する自由意見の記入状況



別表1 バス交通に対する自由意見の概要

項目	自由意見の内容	件数
①バス路線の維持に関する意見	○現在のバス運行に満足している	13
	○バス路線の維持を望む	15
	○今後バスを利用することからバス路線の維持を望む	23
②個別路線に関する意見	○島内循環線の新設	8
	○深江バス停の延伸、回送便（大柿高校～深江）の実車運行	6
	○秋月～イズミ，大柿方面のバス路線の新設	7
	○沖美～イズミ間の直通便の新設	3
	○早瀬大橋～音戸町～呉市中心部を連絡するバス路線の新設	4
	○その他のバス路線新設	17
③バスの運行回数に関する意見	○運行回数の維持	13
	○運行回数の増便	
	・一般的な意見 …便数を増やしてほしい。便数が少ない	38
	・個別路線に関する意見	66
	○運行回数の減便・効率化…利用実態に合わせたバスの運行等	28
④運賃に関する意見	○運賃の維持	1
	○運賃の低料金化	12
	○定額運賃の導入 …50円，100円，200円等の均一運賃	8
	○各種割引制度の導入…高齢者優待	10
	○バスカード，ICカード導入を望む	17
⑤バス運行基盤に関する意見	○バス車両に関する意見	
	・小型低床車両の導入に関する意見 …乗降りが楽である	25
	・その他 …利用実態に合わせたバスの配車。マイクロバスの導入	21
	○バス停に関する意見	
	・バスのフリー乗降を望む意見	12
	・バス停の新設・整備を望む意見	12
⑥バス運行サービスに関する意見	○時刻表の改善等に関する意見	8
	○回数券の購入に関する意見	1
	○バスの運行時刻の厳守を望む意見	7
	○バス運行表示システムの導入を望む意見	3
	○イズミのバス優待券維持を望む意見	3
	○ゆめタウンでの運行方向を示す案内標識の設置	1
⑦バス運転士に関する意見	○運転士のサービスに感謝する意見	7
	○運転士のサービス改善を求める意見	13
⑧バス利用促進に関する意見	○行政職員のバス通勤を望む意見	5
	○観光客のバス利用促進に関する意見	3
	○その他 …利用促進PR。利用意識の向上	5
⑨乗継ぎに関する意見	○バス相互の乗継ぎの円滑化を望む意見	7
	○バスと航路の乗継ぎの円滑化を望む意見	66
	○バスと航路の乗継時間の適正化に関する意見	6
⑩江田島バスの経営に関する意見	○バス経営の合理化を望む意見	4
	○バス運行の民営化を望む意見	1
		1
⑪新たな交通手段の導入に関する意見	○デマンド乗合タクシーの導入	6
	○市営タクシーの運行	1
⑫その他の意見	・バス停が遠く，バスを利用できない ・身体状況からバスの利用が困難 など	44

別表2 海上交通に対する自由意見の概要(棧橋別)

項目	小用棧橋をよく利用している回答者の意見	中町・高田棧橋をよく利用している回答者の意見	三高・大須棧橋をよく利用している回答者の意見	切串(西沖棧橋・吹越棧橋)をよく利用している回答者の意見	秋月・柿浦・大君棧橋をよく利用している回答者の意見
① 航路に関する意見	<ul style="list-style-type: none"> ○ 航路全般に関する意見(3) ・航路全体での見直し(再編) ・フェリー, 高速船の役割分担による航路の再編 ○ 個別航路に関する意見 ・小用～広島フェリー運航(3) ・観光ルート便の運航(1) 	<ul style="list-style-type: none"> ○ 航路全般に関する意見 ・海上交通が充実していなければ住めない(1) ○ 個別航路に関する意見 ・中町～広島に一元化して利用しやすくする(27) ・フェリーを廃止し, 高速船のみの運航とすること(3) ・フェリーの全船高田止まり(2) ・高速船の高田港への寄港廃止(1) ・その他の航路の提案(2) 	<ul style="list-style-type: none"> ○ 個別航路に関する意見 ・最終便の高速船の寄港(三高→能美等)(5) 	<ul style="list-style-type: none"> ○ 航路全般に関する意見 ・分散している港の集約(1) ○ 個別航路に関する意見 ・高速船の西沖棧橋への寄港(1) 	
② 航路の運航回数・運航ダイヤに関する意見	<ul style="list-style-type: none"> ○ 現在便利・運航回数の維持を望む意見(8) ○ 運航回数の増便を望む意見 ・一般的な増便(8) ・小用～呉のフェリー増便(16) ・具体的な運航ダイヤの増便(5)(昼間の増便等) ○ 運航回数の減便・効率化を望む意見(5) ○ 始発便・終便に関する意見 ・最終便を遅くすること(17) ・始発便を早くすること(1) ・土日・祝日の始発便を平日と同じにすること(2) 	<ul style="list-style-type: none"> ○ 現在便利・運航回数の維持を望む意見(17) ○ 運航回数の増便を望む意見 ・一般的な増便(8) ・具体的な運航ダイヤの増便(7)(昼間の増便等) ○ 運航回数の減便・効率化を望む意見(昼間の減便等)(8) ○ 始発便・終便に関する意見 ・最終便を遅くすること(5) ・始発便を早くすること(2) ○ 運航ダイヤに関する意見 ・運航ダイヤの変更(2) ・運航ダイヤの厳守(5) ・偏らないフェリー・高速船の運航(1) 	<ul style="list-style-type: none"> ○ 現在便利・運航回数の維持を望む意見 ○ 運航回数の増便を望む意見(3) ○ 運航回数の減便・効率化を望む意見(2) ○ 始発便・終便に関する意見 ・最終便を遅くしてほしい(13) ○ 運航ダイヤに関する意見 ・ダイヤの変更について利用者の声を聞いてほしい(1) 	<ul style="list-style-type: none"> ○ 現在便利・運航回数の維持を望む意見(4) ○ 運航回数の増便を望む意見(3) ○ 運航回数の減便・効率化を望む意見(3) ○ 始発便・終便に関する意見 ・最終便を遅くしてほしい(7) ・始発便を早くしてほしい(2) 	<ul style="list-style-type: none"> ○ 現在便利・運航回数の維持を望む意見(6) ○ 運航回数の増便を望む意見 ・一般的な増便(24) ・具体的な運航ダイヤの増便(1) ○ 運航回数の減便・効率化に関する意見(1) ○ 始発便・終便に関する意見 ・最終便を遅くしてほしい(3)
③ 運賃に関する意見	<ul style="list-style-type: none"> ○ 運賃の現状維持・高くしないことを望む意見(4) ○ 運賃が高い・安くすることを望む意見(18) ○ 運賃支払制度に関する意見 ・定期券客への船賃補助(1) ・共通回数券の発行(1) 	<ul style="list-style-type: none"> ○ 運賃の現状維持・高くしないことを望む意見(3) ○ 運賃が高い・安くすることを望む意見(23) ○ 運賃支払制度に関する意見 ・定期券客への船賃補助(4) ・高齢者割引等(4) ・観光用交通機関割引(1) 	<ul style="list-style-type: none"> ○ 運賃が高い・安くすることを望む意見(1) ○ 運賃支払制度に関する意見 ・回数券を安くすること(1) ・共通定期券の発行(1) ・年齢別割引運賃制度の導入(1) 	<ul style="list-style-type: none"> ○ 運賃が高い・安くすることを望む意見(3) ○ 運賃支払制度に関する意見 ・高齢者に配慮した料金設定(1) 	<ul style="list-style-type: none"> ○ 運賃が高い・安くすることを望む意見(2)
④ 棧橋に関する意見	<ul style="list-style-type: none"> ○ 棧橋の現状に満足している意見(3) ○ 棧橋の問題点に関する意見 ・駐車場の増設(5) ・棧橋が遠い(3) ・小用港のプレハブが邪魔で安全面も良くない(1) ・小用棧橋の歩行者の安全の確保(1) 	<ul style="list-style-type: none"> ○ 棧橋の現状に満足している意見(2) ○ 棧橋の問題点に関する意見 ・駐車場の増設(3) ・棧橋が遠い(1) ・棧橋の照明が明る過ぎる(1) ・室内喫煙所の設置(1) ○ 宇品棧橋に関する意見(宇品港棧橋が遠い)(3) 	<ul style="list-style-type: none"> ○ 棧橋の問題点に関する意見 ・棧橋が遠い(1) 	<ul style="list-style-type: none"> ○ 棧橋の問題点に関する意見 ・駐車場の増設(10) 	<ul style="list-style-type: none"> ○ 問題点に関する意見 ・駐車場の増設(2)
⑤ 接客サービスに関する意見	<ul style="list-style-type: none"> ○ 接客サービスの改善に関する意見 ・船内で切符が買えるようにしてほしい(2) ・接客サービスの改善(1) ・船内の全面禁煙(1) ・制服の着用(1) 	<ul style="list-style-type: none"> ○ 接客サービスの改善に関する意見(接客サービスが悪い)(10) ○ 船内環境の改善に関する意見(温度が低すぎる・寒い)(4) 	<ul style="list-style-type: none"> ○ 船内環境の改善に関する意見(船内温度が低すぎる・寒い)(2) 		

別表2 海上交通に対する自由意見の概要(栈橋別)

項目	小用栈橋をよく利用している回答者の意見	中町・高田栈橋をよく利用している回答者の意見	三高・大須栈橋をよく利用している回答者の意見	切串(西沖栈橋・吹越栈橋)をよく利用している回答者の意見	秋月・柿浦・大君栈橋をよく利用している回答者の意見
⑥船舶に関する意見	<ul style="list-style-type: none"> ○ 船内設備の改善に関する意見 ・ 船内の異臭(1) ・ 身体障害者用の座席の改善(1) ・ 行先等の表示の改善(1) 	<ul style="list-style-type: none"> ○ 船舶の規模に関する意見 ・ 小型船舶の導入(3) ○ 船内設備の改善に関する意見 ・ シルバールームの改善(2) ・ フェリーの階段の段差の改善(1) 			
⑥航路とバスの乗継ぎに関する意見	<ul style="list-style-type: none"> ○ 航路とバスの乗継ぎの改善に関する意見 ・ 島内栈橋での乗継ぎの改善(6) ・ 島外栈橋での乗継ぎの改善(3) ・ 航路とバスの乗継ぎ時間の改善(2) 	<ul style="list-style-type: none"> ○ 航路とバスの乗継ぎの改善に関する意見 ・ 乗継ぎの改善(13) ・ 航路とバスの乗継ぎ時間の改善(4) 	<ul style="list-style-type: none"> ○ 航路とバスの乗継ぎの改善に関する意見 ・ 乗継ぎの改善(6) 		<ul style="list-style-type: none"> ○ 航路とバスの乗継ぎの改善に関する意見 ・ 乗継ぎの改善(3)
⑧企業局の運航に関する意見		<ul style="list-style-type: none"> ○ 経営の合理化に関する意見(10) ○ 運航形態に関する意見 ・ 運航の民営化(11) ・ 企業局による運航の継続(4) ○ 航路の存続・廃止に関する意見 ・ 航路の廃止(3) ・ 存廃に関するアンケートの実施(1) 	<ul style="list-style-type: none"> ○ 運航形態に関する意見 ・ 運営の見直し(1) ○ 航路の存続・廃止に関する意見 ・ 三高港への共同乗入れ(1) 		
⑨その他	<ul style="list-style-type: none"> ○ その他の意見 ・ 島民にとって航路は絶対に必要 ・ 船会社への補助 など 				