

広報 えたじま 5月



今月の表紙

4月に、市内ではたくさんの桜が花開きました。旧沖保育園（沖美町）の園庭にも桜が咲き、その下で遊ぶ山奥海斗くん（中央）・琴海ちゃん（右）・海風ちゃん（左）を撮影しました。

- 江田島のココがいい！……………P 2～3
- 公共交通協議会シリーズ……………P 4～5
- みんなで学ぶ イノシシ対策……………P 6
- 民生委員児童委員の紹介……………P 7
- 市役所の組織が一部変更など……………P 8～9
- まちの話題……………P 10～11
- 江田島消防つうしん……………P 12

今月の内容

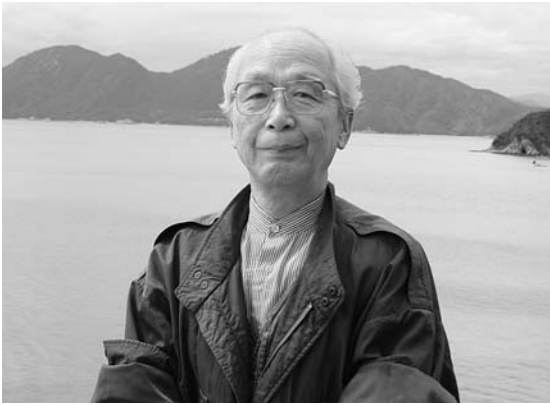
- 人権シリーズ、年金だより……………P 13
- お知らせ……………P 14～16
- おすすめメニュー、消費生活相談……………P 17
- 福祉保健行事……………P 18～19
- 教育委員会だより……………P 20～21
- 図書だよりなど……………P 22～23
- キラリエたじま・ほっとひといき……………P 24

江田島市のココがいい！

広報
レポート

Lifestyle

江田島市に魅せられ、移住してきた人たち。
この島のどこに魅力を感じ、実際に住んでみてどう思ったのか。
移住するまでのいきさつについて、お話を聞きました。



平成18年11月移住

船木 直人 さん (沖美町是長)

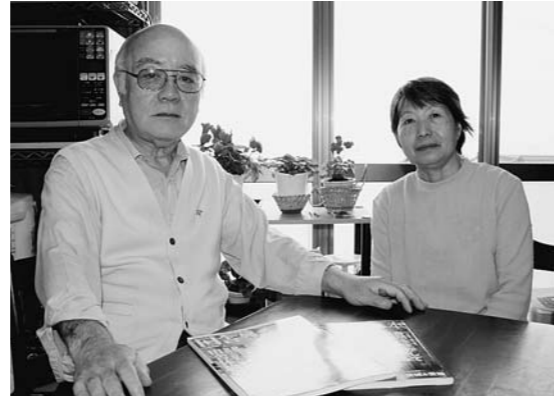
ここに来る前は、高知大で彫刻を指導していました。定年退職後、市内のレジャー施設のオーナーをしていた教子から、芸術指導の依頼を受けました。瀬戸内海には、かねてから魅力を感じていたので移住を決断。ここからの眺めが気に入っていて、他の場所へ移ろうという気持ちはありませんね。

また、他の移住者と話しているうちに「交流の場を作ろう」という計画が持ち上がり、昨年NPO法人を設立。市有地を借り、手作りの展望台を制作中です。これは、周りの皆さんが動いてくれたおかげで成しえたこと。特に



ココが☆☆☆

日本古来の原始的な歴史を感じられる、お気に入りの場所です。



平成21年7月移住

中井 正人 さん (左・沖美町畑)
操 さん (右)

以前は大阪府池田市に住んでいて、10年くらい前から田舎暮らしをしたと思うようになりました。山か海かで迷っていたのですが、定期的に購読していた田舎暮らしの雑誌に江田島が載っていて、「ここだ」と思いました。早速平成21年4月におためし暮らしをしてみて、翌月には移住しようと思心し7月に2人で引っ越し。3カ月でのスピード決定でしたね。

こちらに来る前は「みかんと言えば和歌山」でしたが、住んでみるとかんきつ類が豊富にあっておいしいのびびっくり。魚もこれがまたおいしい。



ココが☆☆☆

食べ物が新鮮でとてもおいしい。快適に過ごしています。



平成21年10月移住

田中 鉄士 さん (江田島町大須)

以前は北海道で酪農をしていて、とても静かなところで暮らしたい、農業をして生活したいという思いがありました。田舎暮らしの雑誌で江田島を知り、平成21年9月からおためし暮らしで2週間滞在。目の前に海がある光景は新鮮で、毎日海で子どもと遊んでいましたね。滞在中に、キウウリの後継者を探している農家があると聞き、連絡してみたところ話が進んで翌月には家族4人で移住することにしました。酪農の経験はあっても、野菜を育てるのは初めて。今はアルバイトをしつつ、地元農家の方々にご協力いただ



ココが☆☆☆

例えば、いわしなど光りものの魚に臭さがありません。野菜は無人販売で新鮮なものを買えるし、近所の方にも親切にしてください、とても快適に過ごしています。

2、3年後には、農業だけで生活できるよう頑張りたいですね。



平成21年7月移住

杉原 利男 さん (大柿町小古江)

以前は広島市佐伯区の五日市にいました。移住にあたっては「海のそばに住みたい」という条件でいろいろ調べていました。すると、数年前にテレビで江田島への移住者が大きく取り上げられ、それを見て「江田島に住みたい」と思うようになりました。

移住してからは、地域活動に積極的に参加しようと心がけています。手話サークルやひよっこ踊り、グラウンドゴルフ、料理教室……。陀峯大学にも入学しました。そうすることで、江田島市に住んでいることへの「誇り」を持てるようになればと思っています。



ココが☆☆☆

お金に代えられないものが手に入ると思っています。

持続可能な公共交通をつくり、守り、育てる

江田島市地域公共交通 総合連携計画を策定

企画振興課 ☎ (40) 2762



↑計画の内容は、ホームページでご覧いただけます。

1 基本方針

江田島市を支える持続可能な公共交通をつくり、守り、育てます

海上交通（航路）や陸上交通（バス、タクシーなど）の公共交通を持続可能なために再構築することを目的に、江田島市地域公共交通総合連携計画を策定しました。この計画には、交通体系に関する事業や、公共交通の利用促進・観光振興に関する事業など8つの事業が位置づけられています。

シリーズ最終回の今回は、3月に策定された「江田島市地域公共交通総合連携計画」の概要をお知らせします。

定住人口の減少に歯止めをかけ、新たな交流人口を創出するため、海上交通（航路）を基軸とし、陸上交通（バス、タクシーなど）を含めた体系的見直しを行い、これらが一体として機能する「持続可能な公共交通体系」を、市の適切な関与の下、民間活力を活かしながら再構築します。

2 目標

基本方針のもとで地域公共交通の活性化・再生を進めるにあたり、次の目標を設定して取り組みを推進します。

- 便利で効率的な公共交通体系の構築
- ↓ 海上交通・陸上交通ともに利便性をできるだけ損なわず、持続可能なために再構築

3 計画区域

江田島市全域

○ 住民の日常生活を支える最低限の移動手段の確保

↓ これまで公共交通の利用が難しかった地域で、地域と協働により新しい移動手段を確保

○ 誰もが利用しやすい環境の創出

↓ 情報提供の充実や施設整備などにより、公共交通の利便性を向上

○ 観光振興に資する公共交通サービスの実現

↓ 市内外の観光資源を公共交通で有機的に結びつけ、交流人口を拡大

4 計画期間

平成22年度～26年度の5年間

計画に位置づける事業内容と実施スケジュール

計画に位置づける事業内容	実施スケジュール			
	短期			中期
	H22年度	H23年度	H24年度	
西能美航路の合理化・効率化 ○中町・高田～宇品航路は、フェリー便を廃止し、高速船に特化。運賃の値下げ等を検討 ○三高・大須～宇品航路は、既存の運航を継続	準備等 実証運航	適宜見直し		
バス路線の系統整理とターミナルの機能強化 ○路線バスの系統整理（幹線、枝線の明確化） ○中心部のターミナル機能の強化	検討		実施・適宜見直し	
交通空白不便地域への移動手段確保 ○モデル地区2カ所による実証運行の実施 ①江田島町大須、幸ノ浦、エセギ地区 ②沖美地区全域 ○タクシーを活用した仕組みの検討	モデル地区 準備等 実証運行	適宜見直し・他地域への展開		
栈橋や主要バス停における施設整備 ○案内サイン、上屋、ベンチ等の施設整備	費用負担や設置基準等の整理		整備	
ICカードの導入 ○利用者の利便性向上 ○地域振興策の検討		検討	準備・導入	
インターネットなどによる情報提供の充実 ○分かりやすい時刻表などの提供・欠航情報などのメール配信	準備・導入		適宜見直し	
市内外の観光施設とタイアップした観光ルート開発 ○スタンプラリーなどの実施 ○割引チケットの導入 ○他の観光推進事業との連携	企画等	実施・適宜見直し		
サイクル&シップライド型エコツーリングの推進 ○サイクリングマップの作成 ○割引チケットの導入	企画等	実施・適宜見直し		



3/29(月) 江田島市地域公共交通総合連携計画説明会(農村環境改善センター)

能美町、沖美町及び大柿町の自治会・老人クラブ・女性会の代表者を対象にした説明会を開催しました。

説明会では、これまでの協議会での協議状況や西能美航路の合理化・効率化に関する事業計画の説明を行い、今年度からの事業実施に向けて理解と協力をお願いしました。



3/25(木) 第7回江田島市公共交通協議会(市役所本庁)

江田島市地域公共交通総合連携計画の策定、計画に位置づけている8つの事業についての実施スケジュールや事業費についての協議を行いました。

また、中国運輸局による江田島市地域公共交通活性化・再生事業計画の事後評価（二次評価）の結果や、3月29日（月）に行う地元代表者への説明会の開催要領について報告を行いました。

協議会・説明会を開催

これまでの協議会での協議状況や説明会の資料などは、市ホームページ上で公開しています。





イノシシ対策のまとめ

イノシシの食性を理解し 嫌がる環境を作る

イノシシが増えた一番の理由は、豊富な餌や耕作放棄地など、イノシシが子育てしやすい環境ができてしまったことです。イノシシの餌は、大きく分けて人間が普段口にする農作物と、人間が放置している野菜くずや摘果後のかんきつ類などの2種類があります。また、これまでイノシシは山中で生活していましたが、耕作放棄地が増えたことで人家付近で子育てをし、より餌場(畑)に近い場所で生活できるようになっていきます。次の5つのポイントに心掛けてください。

- ①自分の畑に野菜くずを放置しない。
- ②実った果実、落ちた果実はその日のうちに回収する。
- ③トタンなどで畑の中の作物が見えないようにする。
- ④畑の中だけではなく、その周辺も見通しをよくする。
- ⑤けもの道(イノシシの道)を草刈りなどでなくす。



防除用施設の設置 自身の畑を守るために

市では、イノシシ対策として防除用施設(電気柵・防護柵など)を設置した人に対し、材料費の半額(上限5万円)を補助しています。しかし、防除用施設を設置しても安心してはいけません。防除用施設を設置する場合、柵の中だけを管理しがちですが、柵でなく外側(1m~2m)も草を刈るなど手入れすることが大事です。そうすることで柵の外側に人間のにおいを付け、イノシシに警戒心を持たせる事ができます。

また、防護柵を突破されたときは、畑にどうやって入ったかをしっかり調べなければ何度でもやってきます。もしも電気柵を設置しても効果がなかった場合、代わりに防護柵を設置するのではなく、電気柵と防護柵を両方使いバージョンアップした柵に変身させて被害を防ぎましょう。

- ①防護柵には絶対隙間をつくらない。
- ②農作物を柵の外にはみ出させない。
- ③ワイヤーメッシュの先を30度程度曲

④柵の中だけでなく、周辺の管理も行う。げ、イノシシの視覚をまどわす。

有害鳥獣を効果的に捕獲する

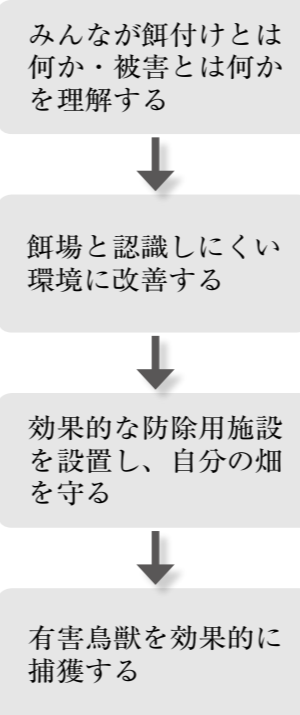
イノシシを捕獲するだけでは、被害を食い止められません。イノシシは多産性のため、棲息頭数の8割を捕獲しなければ増え続けます。イノシシの生態(食性)を理解し、その上で効果的な防除用施設を設置することが重要。イノシシを寄せ付けない環境を作り、山中から集落へ降りてくるイノシシを捕獲することが一番効果的な対策です。

2月号から連載してきたイノシシ被害対策も今回が最終回。そこで、これまでのまとめとして、イノシシから農作物を守るための3つの対策とその順序をおさらいします。

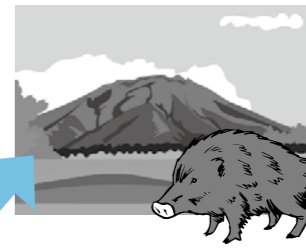
問農林水産課 ☎(40) 2770

イノシシ対策の流れ

イノシシの天敵は人間。イノシシに対抗できるのは、人間だけです。



人間の生活圏



イノシシの生活圏

生活圏の棲み分けを!

民生委員児童委員にご相談を

(問) 社会福祉課社会福祉係 ☎(40) 3177(代)

民生委員児童委員は、地域住民のさまざまな悩みごとの相談受付や関係機関との橋渡し、要援護者の生活支援などを中心とした社会福祉の増進に努めています。また、地域社会と行政のパイプ役として広範囲に活動を行っています。

氏名	担当区域	電話番号	氏名	担当区域	電話番号	氏名	担当区域	電話番号
江田島地区民生委員児童委員			空本 和義	尾 登	(45) 3567	久保いつみ	須の元・新開	(57) 3123
香月 誠司	中 郷	(42) 3887	原 庸介	長 石 1 区	(45) 2342	森山 節子	中(一部)・向井・須の元(一部)	(57) 3854
戸高 榮子	中 郷	(42) 3773	港 秋美	長 石 2 区	(45) 3758	出口 美恵	余 防・郷	(57) 7273
中村 佳子	向 側	(42) 3797	塩谷 隆明	長 石 3 区	(45) 4437	寺島やよい	峯ヶ迫・郷(一部)・東沖(一部)	(57) 2058
小跡万知子	向 側	(42) 0567	藤本 隆明	宮迫上・迫田	(45) 2662	山元 斎雄	水畑・西沖(一部)	(57) 2602
瀬戸垣内清美	矢ノ浦	(42) 3282	早稲田正昭	大 後	(45) 2587	重田 英子	泉崎・大坪・横撫・浜ノ内	(57) 2396
大原 君子	山 田	(42) 0673	田中 瑞子	麓	(45) 4768	堀尾眞由美	高名津・堀	(57) 2370
空 豊子	鷺 部	(42) 2516	川崎 徹	見 浪	(45) 2870	平元 和子	大又・業師・横尾・馬場	(57) 5375
仁井 悦子	鷺 部	(42) 3692	宇根 民子	長石3区(一部)・高下	(45) 2281	三奈戸奈美子	峯・坪の鼻・平畑・堂様・寺の下	(57) 3811
上橋 瑞子	鷺 部	(42) 1146	山崎カネミ	前田・清能団地・名高地・下井田	(45) 4678	梶川 武昭	平田・河内・大原坊地・新河内	(57) 6270
脇家 常章	江 南	(42) 2222	橋本 敏光	沖北・沖南・南	(45) 2553	倉田 隆子	東沖(平田山を含む)	(57) 2633
三浦 都子	江 南	(42) 1654	福永眞千子	間所・原	(45) 4254	重田 篤子	西 沖・畑 田	(57) 4162
道下美和子	秋 月	(42) 1369	下郷 宣子	空・中・畑	(45) 2085	藤村 政雄	久保田	(57) 2544
出石 勝彌	秋 月	(42) 1434	谷本萬里子	小方・宗 崎	(45) 4383	畠岡 文武	東	(57) 3047
浴本比呂子	小 用	(42) 2036	小地原テル子	主任児童委員	(45) 4135	胡子フサ子	横走・紡績・泉	(57) 5947
鍛冶谷典子	小 用	(42) 0249	梅比良美保子	主任児童委員	(45) 5278	池田美智子	南・西(一部)	(57) 5453
下本 孝子	小 用	(42) 0731	沖美地区民生委員児童委員			新澤テルミ	北	(57) 4577
大中 嘉規	小 用	(42) 1063	下河内嘉代子	横原・原・鍵ヶ谷	(47) 0472	久保恵美子	西・北(一部)	(57) 4956
長沢 郁雄	切 串	(43) 0855	堀内 正子	中小路・大附・古戸・千城原	(47) 0251	水口 孝之	東 常 道	(57) 4676
下野紀代子	切 串	(43) 0716	後河内光明	柳之前	(47) 0339	山下 龍起	港(一部)・中郷	(57) 4686
寛本富美子	切 串	(44) 1034	矢舖美智子	柳之前	(47) 0478	空 勝二	阿浜・楠田・北迫(一部)	(57) 5565
松永 早苗	切 串	(44) 1813	佐藤ミチエ	柳之前・高祖	(47) 0936	大迫 満恵	北 迫	(57) 2200
岡野 恭子	大須・幸ノ浦	(44) 1577	三浦鹿津三	高 祖	(47) 0171	岡本イト工	胡 子	(57) 2236
小中 孟	津久茂	(42) 2519	久保河内克彦	美 能	(47) 0578	川下 節子	柿 浦 坊 地	(57) 2617
岡村美佐子	宮ノ原	(42) 4875	野間 毅	是長県道より上	(49) 1331	迫 修之助	下岡(一部)・西常道・港(一部)	(57) 5775
野中千代子	宮ノ原	(42) 1633	倉田 政子	是長県道より下	(48) 0149	松平 陽子	港・下岡・清水	(57) 2906
小栗 朋子	宮ノ原	(42) 2249	川野 初子	畑県道より上	(48) 0038	山崎 進	内 海	(57) 3459
三島 信枝	主任児童委員	(42) 0072	木戸出 勉	畑県道より下	(48) 0382	藤岡クニ子	長谷・清水谷・中郷(一部)	(57) 3937
谷本 誠一	主任児童委員	(42) 5006	吉岡 芳弘	岡	(48) 0850	中谷 茂弘	外 海	(57) 4197
能美地区民生委員児童委員			熊野 啓子	大王県道より上	(48) 0232	藤井 辰夫	中 郷	(57) 3381
幸野 章	東 浜	(45) 2424	立山 洋子	大王県道より下	(48) 0542	山田 寛子	毘沙門原・大盤・内海(一部)	(57) 4198
上林 太		(45) 4264	世良田久美子	主任児童委員	(49) 1306	守本美喜枝	主任児童委員	(57) 3962
田口 慎三	郷上・郷後	(45) 3792	三浦奈津枝	主任児童委員	(47) 0826	重長 英司	主任児童委員	(57) 3668
伊木安也子	郷下・郷前	(45) 0015	大柿地区民生委員児童委員					
玉井 禮子	中郷・鬼崎・原	(45) 2192	沖井 敬子	浜・空(一部)・中(一部)	(57) 2014			
濱田 紀江	荒神・樋守・西浜・大矢	(45) 2737	胡子イツエ	大附・二反田(一部)	(57) 3881			
米原 弘子	前浜・中浜	(45) 3987	沖井 京子	空(一部)・二反田	(57) 6003			



5月27日から運用開始予定

気象警報・注意報を市町ごとに発表

問 危機管理課
☎ (40) 2218

防災情報提供センター
携帯端末用QRコード



気象庁では、より適切で利用しやすい防災気象情報の提供を目的に、5月27日から気象警報・注意報を市町ごとに発表する予定です。市町ごとの気象警報・注意報の詳しい内容は、広島地方気象台ホームページ (<http://www.jma-net.go.jp/hiroshima/>) や国土交通省防災情報提供センターの携帯電話サイト (<http://www.mlit.go.jp/saigai/bosaijoho/i-index.html>) で公開します。

この情報に関する問合せは、広島地方気象台防災業務課 ☎ 082(223)3953へ。
例えば
江田島市に災害発生のおそれがある場合、これまでは「江田島市」を含み「広島県・呉」に対して警報・注意報を発表していましたが、今後は「江田島市」を明示して発表します。
※テレビやラジオ、177天気予報サービスなどでは、簡潔にかつ短時間に情報を伝える必要性があることから、従来の名称でお知らせする場合があります。

皆さん一人一人の協力が不可欠です

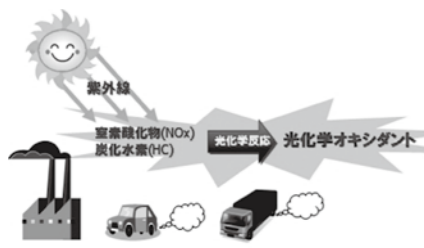
光化学スモッグを発生させないために

問 環境課
☎ (40) 2768

■ **県への取り組み**
光化学オキシダントの濃度が0・10ppm以上になり、その状態が継続すると判断した場合、光化学オキシダント情報を発令します。濃度がさらに増えて0・12ppm以上になると、注意報を発令して注意をうながします。
※注意報などが発令された場合、広島県環境情報サイト「ECHOひろしま」(<http://www.pref.hiroshima.lg.jp/echo/>)で情報をお知らせします。

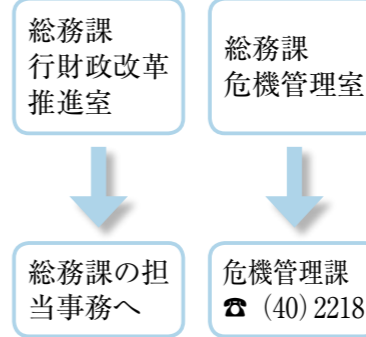
■ **こんな時に発生します**
4月から10月にかけて天気が良く、気温が高く、風の弱い日に発生しやすくなります。
■ **光化学スモッグとは**
工場の煙や自動車の排気ガスなど大気中に排出された窒素酸化物や炭化水素などは、太陽光中の紫外線によって酸性物質や還元性物質(例えばオゾン、ホルムアルデヒドなど)になります。これらの物質を総称して光化学スモッグと呼びます。
光化学スモッグについては、市役所か近くの広島県厚生環境事務所(支所含む)、広島県環境県民局環境保全課 ☎ 082(513)2921へ。

■ **光化学スモッグの被害**
目やのどが痛くなったり、息苦しくなったりするなどの症状が出ます。また、光化学オキシダント情報などの発令中、呼吸器系の病気の人は、できるだけ外出を控えてください。植物や家畜に異常があった場合は、市役所にご連絡を。
■ **私たちができること**
○夏はできるだけマイカー通勤をしない。
○自動車の急発進、急加速から吹かしはしない。
○駐車中はこまめにエンジンを切り、不要なアイドリングをやめる。

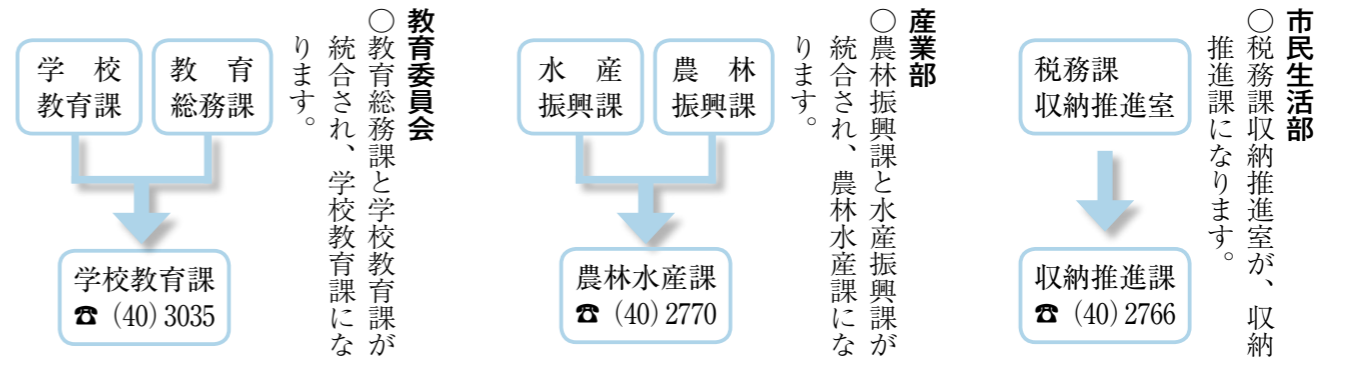


市の組織を一部変更しました

問 総務課
☎ (40) 2211(代)



組織再編などで、4月1日から江田島市の組織が一部変わりました。
今回変更した部分をお知らせします。
総務部
○総務課危機管理室が、危機管理課になります。
○総務課行財政改革推進室を改編し、総務課の担当事務になります。



平成22年度後期高齢者医療 広島県の保険料率が決定

問 保健医療課 ☎ (40) 3247

平成22年度後期高齢者医療(原則対象者は75歳以上)の、広島県保険料率が次のとおり決まりました。新保険料率の決定通知書は、7月中旬にお届けします。

- 均等割額 4万1791円(前年度4万467円)
- 所得割率 7.53%(前年度7.14%)

$$\begin{matrix} \text{年間保険料} \\ \text{限度額50万円} \end{matrix} = \begin{matrix} \text{均等割額 (4万1791円)} \\ + \\ \text{所得割額 (所得割率 7.53\%)} \end{matrix}$$

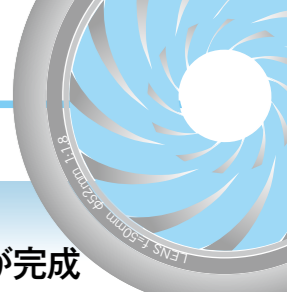
※平成22年4月～平成23年3月を加入期間1年分として、年間保険料が計算されます。
※期間の途中で加入した場合は、加入月分から計算されます。また、途中で脱退した場合は、脱退した月以降の部分は計算されません。
【計算例…1人世帯で年金収入が220万円の場合】
均等割額4万1791円+ (年金所得100万円-基礎控除33万円) × 所得割率0.0753
=年間保険料9万2242円

倒産・解雇・雇い止めなどで離職された方へ 国民健康保険税が軽減に

問 保健医療課 ☎ (40) 3247

倒産・解雇・雇い止めなどによる離職により失業等給付を受ける場合、4月から国民健康保険税が軽減される制度ができました。この軽減制度を利用するためには、申請が必要で、詳しくは保健医療課へお問い合わせください。
軽減の内容 国民健康保険税は、前年の所得などから算定されます。今回の軽減制度では、前年の給与所得をその3割とみなして計算します。
軽減期間 離職の翌日から翌年度末までの期間

※雇用保険の失業等給付を受ける期間とは異なります。
※国民健康保険へ加入中は、途中で就職しても引き続きこの軽減制度の対象ですが、国民健康保険を脱退(会社の健康保険に加入するなど)すると、対象から外れます。
この制度が始まる前に失業した場合はどうなるか?
↓平成22年度に限り、平成21年3月31日以降に離職した場合も国民健康保険税が軽減されます。



草刈り・ごみ拾いなどですっかりきれいに 深江自治会が清掃活動

4月18日(日)、深江自治会(大柿町)が深江漁港にある緑地公園で清掃活動を行いました。これは、同自治会が4月からこの公園の管理を行っており、その一環として実施したものです。

当日は、地域の住民約15人が草刈りやごみ拾い、トイレの清掃などを実施。作業後の公園は、すっかりきれいになりました。



整備直後の大須林道を歩く 区民ハイキングで楽しいひととき

大須林道の開通を記念して、3月28日(日)に大須自治会と幸ノ浦自治会(江田島町)が合同で区民ハイキングを開催しました。当日は、両地域の住民など約100人が参加。整備されたばかりの林道を登り、頂上で花見や昼食、ビンゴゲームなどで楽しみました。



9月20日まで常時開催中 ふるさと市場に大勢の来場者

江田島ふるさと市場が3月20日(土)から始まり、毎月第3月曜日(祝日の場合は翌火曜日)を除き9月20日(祝)まで毎日開催されています。

これは、海生交流都市開発協議会が主体となって運営し、旧大君小隣の県港湾施設にテントの市場を設営。市内の業者などが魚介類や野菜・特産品などを販売しています。



また、毎月1回イベントを開催。これまで、おきみ水軍太鼓や能美さつき太鼓の演奏、ひょっこり踊りやカラオケ大会などが行われ、来場者を楽しませていました。



※毎月1回開催予定のイベント情報は、広報のお知らせページに掲載していきます。

7月30日まで販売予定 市制5周年記念切手シートが完成

4月19日(月)に、市役所本庁で市制5周年記念切手シートの受納式が行われました。これは、郵便局株式会社が作成し、切手シートの図柄考案や資料写真の提供について市が協力したものです。式では、同社の芸北地区連絡会・壽老靖彦地区統括局長から、切手シートが田中市長と上田議長に渡されました。

この切手シートは1000部発行され、値段は1シート(80円切手10枚)で1200円。市内の郵便局など136局で、7月30日(金)まで販売される予定です。



3/20(土)

自主防災研修会 (切串公民館)

防災研修地域出前講座を開催。当日は、切串女性連合会切串支部役員15人が研修ビデオを鑑賞した後、3班に分かれて切串地区の防災マップを作成する図上訓練を行いました。



3/21(日)

のうみグリーンウォーキング (能美海上ロッジなど)

当日は市内外から520人が参加し、5kmのファミリーコースと12kmのチャレンジコースを歩きました。ゴール後は、特産品の販売やビンゴゲームなどで多くの人がにぎわいました。



3/30(火)

飛渡瀬老人集会所を修繕 (大柿町飛渡瀬)

自分たちが利用している施設を自分たちで修繕しようと、飛渡瀬長寿会の会員約20人が参加。老人集会所の清掃や、古くなった床板の交換を行いました。

毎年恒例の春の風物詩 旧大君小でこいのぼりが泳ぐ

今年で7回目となる旧大君小でのこいのぼりの飾りつけ。4月18日(日)に、大君空山会の関係者約15人が作業を行いました。毎年行っている作業とあって、慣れた手つきで約25匹のこいのぼりを設置し、1時間弱で完了。飾りつけられたこいのぼりは、通行人や隣で開催中の江田島ふるさと市場に訪れた人々の目を楽しませていきます。



こいのぼりを見上げる大君空山会の皆さん

バスによる交通事故を防ぐ バスを使って交通安全教室を実施

バスによる交通事故を防ぐため、市内小学校の児童を対象に、江田島バスの車両を使って交通安全教室を開催しています。

この教室は、4月から5月にかけて実施。児童は運転席に実際に座ってバスの周りの運転席から見えない位置を確認したり、江田島警察署の警察官や江田島バスの社員から乗り降りするときの注意点などを学んだりしました。



4月16日(金)開催の交通安全教室(鹿川小)

メンバー募集

心体育道 里道場



代表者：里 健志
内容：護身・健康空手
練習場所・時間：江田島市武道館・毎週金曜午後7時30分～9時
入門対象者：中学生以上

里道場で教える空手の源は「芦原空手」で、創始者の芦原英幸は空手バカ一代で有名ですが、実は能美町出身なのです。心体育道は、芦原空手を軸に護身術としての要素を強めつつ、ヨガなどの健康法を取り入れ、病気からも身を守ります。
興味のある方は、ぜひ一度お越しください。詳しくは、代表者の里 ☎45(588)へ。



平成22年3月31日現在
火災・救急件数

火災	1件(3件)
救急	129件(365件)

※かつこ内は平成22年1月からの累計



「消したかな」
あなたを守る
合言葉

火災・救急・救助は119番

江田島消防つうしん

消防本部・消防署 ☎(40)0119
能美出張所 ☎(45)4739
災害テレホンガイド ☎(42)3119

電話やメールで 災害情報を発信

消防本部では、市内で火災や大規模な災害が起きた場合、電話やメールで災害情報を発信するサービスを行っています(救急事案を除く)。
災害情報自動案内サービス
(42)3119をダイヤルすると、災害情報を聞くことができます。
メールサービス
自分のメールアドレスを登録すると、災害などが起きたときにメールが届いて情報を知らせることができます。登録は次の手順で行ってください。

仮設救護所や一時避難場所にも活用 多機能型の指揮統制車を更新配備

市内で発生した災害の現場活動が迅速・確実に行えるよう、地域活性化・経済危機対策臨時交付金を活用して指揮統制車を更新配備し、4月1日から運用を開始しました。

配備された指揮統制車は、マイクロバスをベースに改造しています。車内は指揮本部室と作戦室に仕切られ、指揮本部室には複数の無線を同時に対応する無線統制台を設置。さらに携帯電話回線を利用して、災害現場と消防本部へ画像をデータ通信するなどの機能をもたせています。作戦室は、座席を移動すると4人用のベッドになり、災害現場での仮設救護所や一時避難場所として活用できます。

また、昨年7月に市内で発生した水害を教訓に、異常気象時に災害の発生が予測される地域にポンプ車など災害活動車両とペアで事前配備し、移動消防出張所として運用することも計画しています。



住宅用火災警報器は、条例で設置が義務付けられています。

①災害情報メールを受信したい携帯電話かパソコンから、etajima-fd@mail.119@bz03.dla.or.jpへメールを送ります。メールの件名は「登録希望」とし、本文は入力しないで送信してください。②メール送信後、しばらくすると消防本部から登録完了のメールが送られます(登録完了)。以後、災害などが起きるとメールが届くようになります。



火遊びによる火災を防ぐ
ライター管理をしっかりと
火遊びによる火災のうち、発火の原因としてライターの占める割合(平成11年〜20年)は5割以上、種類では使い捨てのもの約9割を占めています。また、総務省消防庁の実態調査では、火災行為が子どもの場合の年齢は12歳以下が多く、5歳未満の死傷者の発生率が特に高いことが確認されました。
保護者は、子どもがライターを使わないように、しっかりとライターを管理するよう心がけてください。

幼い子どものいる家庭での
注意事項
・子どもの手の届くところにライターを置かない。
・子どもがライターを触らせない。
・子どもがライターで火遊びをしているのを見かけたら、すぐに注意してやめさせる。
・理解できる年齢になったら、子どもに火の怖さを教える。



「人権シリーズ」 みんな素敵なオンリーワン⑤

知っていますか 世界人権宣言

かつて、人権問題はそれぞれの国の国内問題と考えられていました。しかし、20世紀には世界を巻き込んだ大戦が2度起こり、特に第二次世界大戦中では、特定の人種の迫害・大量虐殺など、人権侵害・人権抑圧が横行しました。このような経験から、人権問題は国際社会全体にかかわる問題であり、人権の保障が世界平和の基礎であるという考え方が主流になってきました。

そこで、1948年12月10日、国際連合は世界人権宣言を採択して宣言しました。これは、国際社会における人権の基本原則を定義しており、人権および自由を尊重し確保するため「すべての人民とすべての国とが達成すべき共通の基準」を宣言したものです。強制力は

ありませんが、初めて人権の保障を国際的にうたった画期的なものとして、人権の歴史において重要な意味を持っています。

この宣言は前文と30の条文中で構成され、世界各国の憲法や法律に取り入れられるとともに、さまざまな国際会議の決議にも用いられ、世界各国に強い影響を及ぼしています。

世界人権宣言(抜粋)

第5条 何人も、拷問又は残虐な、非人道的なもしくは屈辱的な取扱いもしくは刑罰を受けることはない。

第29条

1 すべての人は、その人格の自由かつ完全な発展がその中にあるのみ可能である社会に対して義務を負う。

ご意見・ご感想は、市民生活課人権推進室 ☎(40)2764へ。

年金だより

老齢基礎年金の繰上げ支給・繰下げ支給

老齢基礎年金は原則65歳から受給されますが、希望すれば60歳になつてからはいつでも受給できます。ただし、65歳以前に受給されると受給額が減額され、65歳以後に受給すると増額されます。
なお、一度年金の受給額が減額・増額された場合、支給率はずっと変わらないのでご注意ください。
早くもらう 繰上げ支給
60歳から65歳になるまでの間で、請求したときの月単位の年齢によって減額率が決まります。
減額率 0.5%×繰上げ請求月数
65歳になる月の前月まで

繰上げ支給時減額率の早見表

請求時の年齢	減額率
60歳0カ月～60歳11カ月	30.0%～24.5%
61歳0カ月～61歳11カ月	24.0%～18.5%
62歳0カ月～62歳11カ月	18.0%～12.5%
63歳0カ月～63歳11カ月	12.0%～6.5%
64歳0カ月～64歳11カ月	6.0%～0.5%

繰下げ支給時増額率の早見表

申出時の年齢	増額率	S16年4月1日以前に生まれた人の増額率
66歳0カ月～66歳11カ月	8.4%～16.1%	12.0%
67歳0カ月～67歳11カ月	16.8%～24.5%	26.0%
68歳0カ月～68歳11カ月	25.2%～32.9%	43.0%
69歳0カ月～69歳11カ月	33.6%～41.3%	64.0%
70歳0カ月～	42%(70歳以降変動なし)	88.0%

繰上げ支給を受けた後に障害基礎年金は請求できません。
*国民年金の任意加入者は繰上げ支給を請求できません。
*付加年金支給額も、減額率によって減額されます。
繰下げもらう 繰下げ支給
66歳以降で、請求したときの月単位の年齢(昭和16年4月1日以前に生まれた人は年単位)によって増額率が決まります。
増額率 0.7%×65歳になった月から繰下げを申し出た月の前月までの月数
*付加年金支給額も、増額率によって増額されます。
*振替加算額の増額はありせん。

岡市民生活課市民生活係
☎(40)2764

江田島市役所 ☎(40) 2211(代)
 江田島支所 ☎(42) 1111(代)
 沖美支所 ☎(48) 0211(代)
 大柿支所 ☎(57) 3000(代)
 福祉事務所 ☎(40) 3177(代)
 福祉事務所 ☎(40) 3177(代)
 こころにハウス(子育て支援センター) ☎(42) 2852

教育委員会 ☎(40) 3035(代)
 議会事務局 ☎(42) 6310
 企業局水道 ☎(42) 3311
 交通事業 ☎(40) 3177(代)
 ☎082(251)9291

障害福祉サービスなど利用者負担が軽減に

問社会福祉課 ☎(40) 3177(代)

4月から利用者負担の軽減措置が拡大され、低所得者(市民税非課税世帯)の障害福祉サービスなどの利用者負担額が無料になりました。

軽減の対象になるサービス
 ○障害福祉サービス：居宅介護・生活介護・施設入所支援など

○補装具：車椅子・補聴器など
 ○日中一時支援事業
 ○移動支援事業
 ○日常生活用具：特殊寝台・ストマ用器具など

放送受信料全額免除の世帯
地デジチューナーを無償で給付します

問社会福祉課

☎(40) 3177(代)
 総務省では、経済的な理由で地上デジタル放送が受信でき

きない人に対し、簡易なチューナーを無償給付しています。

対象者 次のいずれかに該当し、NHKの放送受信料が全額免除となっている世帯
 ○生活保護などの公的扶助を受けている世帯
 ○障害者があり、かつ世帯全員が市町村民税非課税となっている世帯

○社会福祉事業施設に入所して、自分でテレビを持ち込んでいる世帯

受付期限 7月2日(金)
 申込方法

平成22年4月末までに全額免除となった世帯
 ↓NHKから申込書一式が送付されます。必要事項を記入後総務省へ郵送してください。



○発達障害など専門的な相談機関を知りたい
 ○どうすれば成年後見制度が利用できるのかなど

お気軽にご利用ください
障害のある人のための相談窓口

問社会福祉課 ☎(40) 3177(代)

障害のある人からの相談をお受けするため、市では江田島市障害者生活支援センターに相談業務を委託しています。次のような相談に応じ、必要な援助を行いますので、ご利用ください。

○福祉サービス(ホームヘルパーや施設への入所など)の利用方法がわからない
 ○発達障害など専門的な相談機関を知りたい

相談場所 福祉事務所2階(大柿町大原505番地) ☎(57) 2215

5月から訪問相談も開始
ふくし・かいご 巡回相談を開催

問地域包括支援センター ☎(40) 3571

これまでの各地区巡回相談に加え、会場まで来られない人のために巡回訪問相談日を設けました。巡回訪問相談は月ごとに対象地区を決め、事前に申し込んだ人の自宅に訪問して相談に応じます。

巡回相談 5月19日(水)
 巡回訪問相談 5月17日(月) 午後1時～5時

※今回は、大柿町内に住んでいる人が対象です。



平成22年度前期被爆者健康診断を実施

問保健医療課 ☎(40) 3247

平成22年度前期被爆者健康診断を次の日程表のとおり行います。被爆者手帳を持っている人は、受診してください。



日程表

月日	会場(かつこ内は対象地区)	受付時間
5月28日(金)	中町公民館(能美町中町)	午前10時～11時
	鹿川公民館(能美町鹿川)	午後1時30分～2時30分
5月31日(月)	沖美ふれあいセンター(沖美町美能)	午前9時30分～10時
	畑就業改善センター(沖美町是長・畑・岡大王)	午前11時～11時30分
	三高老人集会所(沖美町三吉・高祖)	午後1時30分～2時
6月1日(火)	大柿公民館(大柿町大原・深江)	午前10時～11時
	大柿公民館(大柿町小古江・柿浦・大君)	午後1時～2時
6月2日(水)	大須コミュニティホーム(江田島町大須・幸ノ浦)	午前9時30分～10時
	江南ふれあいセンター(大柿町飛渡瀬)	午前11時～11時30分
	高田公民館(能美町高田)	午後1時30分～2時

※上記以外の地域の方は、事前に委託医療機関へ連絡のうえ、最寄の医療機関で受診してください。

市内の主な行事

江田島ふるさと市場・5月のイベント
 5月2日(日)・3日(祝)(旧大君小学校隣)
 こども祭りとして、ウルトラマンとのゲーム大会や記念撮影、ヨーヨー釣りや金魚すくいなどがあります。
 問海生交流都市(江田島市)開発協議会(江田島市建設業協会内) ☎(57) 2587

江田島ふるさと市場は、9月20日まで毎日開催中!
 (定休日:毎月第3月曜日)

営業時間
 平日 午前9時～午後2時
 土・日・祝 午前10時～午後3時

えたじま産地消まつり
 5月15日(土) 午前10時～
 (タカノス交流広場・江田島町切串)
 その時季に収穫した野菜などを販売。地元で育てた新鮮なものがたくさんあります。
 問農林水産課 ☎(40) 2770

えたじまポートプラザ
 5月16日(日) 午前9時～
 (小用みなと公園・江田島町小用)
 市内の団体が、特産品などを販売します。
 問えたじまポートプラザ協議会事務局(江田島市商工会) ☎(42) 0168

日本赤十字社広島支部江田島市地区でも、この運動を推進しています。期間中は、各地区の協賛委員が家庭を訪問し、社員加入のお願いをします。ご協力ください。

日本赤十字社広島支部江田島市地区では、今年も5月1日から赤十字社員増強運動を県内各地で展開します。この運動は、多くの人々に災害救護活動やボランティアの育成、救急法などの講習の普及、医療事業・血液事業などの赤十字事業をご理解いただき、「社員」に加入して事業資金のご協力をいただく運動です。

日本赤十字社広島支部江田島市地区でも、この運動を推進しています。期間中は、各地区の協賛委員が家庭を訪問し、社員加入のお願いをします。ご協力ください。

なお、昨年度の江田島市地区での社資募集実績額は、504万7608円でした。ご協力ありがとうございました。



皆様の
 ご理解とご協力をお願いします。

赤十字事業にご理解を
日赤社資を募集
 問社会福祉課 ☎(40) 3177(代)

<p>浄化槽・くみ取・汚水・管清掃のご用命は 江田島市汚水施設維持管理協同組合 江田島市江田島町秋月3-15-15 TEL.42-1665 FAX.42-0680</p>		<p>広告 江田島市江田島町秋月3-15-15 TEL.42-1665 FAX.42-0680</p>
<p>●浄化槽の清掃・管理 ●一般廃棄物の収集・運搬 有限会社 江能環境整備 江田島市大柿町大原2183-1 TEL.57-3998 FAX.57-6507 E-mail:qqz74vs9@bridge.ocn.ne.jp</p>	<p>トイレのトラブル全般・排水管清掃 浄化槽管理清掃・廃棄物収集運搬 (株)ヒロセイ環境 江田島市江田島町秋月3-15-15 TEL.42-0630・0631</p>	<p>能美衛生有限会社 江田島市能美町鹿川2504 TEL.45-2242 FAX.45-5223</p>

くらしに安心をお届けするカギと防犯の110番 広告

《セキュリティ》販売・設置・修理 見積無料

錠前交換、錠前の修理・点検、防犯対策(カメラ・センサー・インターホン設置、ピッキング・カム送り・サムターン回し解錠対策)などセキュリティシステムの事なら当店におまかせ下さい。

出張OK! カギと防犯の110番

江田島市江田島町中央3-1-4
 江田島店 ☎42-0178(0823)
 呉店/(0823) 26-0110 広島店/(0823) 74-0110
 美和ロックサービス代行店・日本ロックセキュリティ協同組合員

おすすめメニュー

Vol.27 大柿学校給食共同調理場

切り干し大根の炒め煮



食物繊維がたっぷりの、切り干し大根の煮物です。

材料 (5人分)

- | | |
|--------------|-------------|
| サラダ油…少々 | 調味料A |
| 豚肉…100g | 砂糖…14g |
| 酒…3cc | (大2杯弱) |
| (小さじ1杯) | しょうゆ…50cc |
| ニンジン…70g | (大3杯強) |
| (中1/2本) | 酒…8g |
| 油揚げ…40g (1枚) | (小さじ2杯) |
| 切り干し大根…50g | みりん…4g |
| 水…200g | |
| カツオ節…40g | |

つくり方

- ①ニンジンは千切り、油揚げは縦半分にして小口切り、切り干し大根はさつとゆでておく。
- ②サラダ油を鍋にしき、豚肉を炒め酒をふりこむ。
- ③肉の色が変わったらニンジン・油揚げを加えてさらに炒め、だし汁と切り干し大根を入れ、中火で煮込む。
- ④あくを取った後、調味料Aを加えてからさらにじっくりと煮込む。
- ⑤味がしみてきたらできあがり。

相談内容

突然知らない女性から「私はネックレスなどを作っているんですが、話を聞いていただけませんか？」と電話がかかってきた。親しみやすい話し方の女性で興味を持ち、会う約束をした。当日、待ち合わせ場所には男性スタッフが

来ていて、その男性と近くのファミリールレストランで話すことになった。話すうちに契約しないといけないような雰囲気になり、60万円以上するダイヤのネックレスを契約してしまった。クーリング・オフの期間は過ぎてしまったが解約したい。

アドバイス

この相談者は電話の女性に興味があっただけで、商品を購入する気はありませんでした。見知らぬ相手からの突然の電話やメールでも、親しげな相手の対応に心許してしまおう若者は多く、こうした相談は後を絶ちません。この事例は「アポイントメントセールス」という訪問販売の一種で、契約などの社会経験が浅いところに付け込んだ悪質な商法です。相談者はクレジット契約をしていたので、信販会社に書

面で契約の取り消しを通知念のために販売会社にも通知するように助言しました。悪質な業者に付け込まれた契約した場合でも、契約書を受け取ってから8日間(マルチ商法は20日間)以内であれば、クーリング・オフ制度により無条件で契約が解除できます。この期間が過ぎていても、ハッキリ断つたのに強引に勧誘されて契約した場合は、契約を取り消すことができます。あきらめないで、消費生活相談窓口(40)2212に相談してください。

消費生活相談ファイル

問 危機管理課 ☎ (40) 2218

女性の勧誘電話に

会う約束をしたら



法律相談を開催

問 総務課 ☎ (40) 2211

市民を対象に、市の顧問弁護士による法律相談を開催します。

日時 5月24日(月)

午前10時～午後3時

場所 江田島保健センター

(江田島支所隣)

相談定員 8人

申込方法 事前に予約が必要です。予約は申込順で、5月6日(木)から市役所総務課で受け付けます。

今後の開催予定 詳しくは、開催月の広報紙などでお知らせします。

8月23日(月)大柿分庁舎

11月15日(月)市役所本庁

平成23年2月14日(月)沖美公民館(三高支所)

6月から始まります

布類のリサイクルに

ご協力ください

問 環境課 ☎ (40) 2768

6月から、布類のリサイクルを始めます。ごみの減量化に向け、皆さんのご理解・ご協力をお願いします。

住宅補修を無料で実施

問 社)広島県建築センター協会江田島 ☎ (57) 0280

社)広島建築センター協会江田島では、独居老人や高齢者世帯で家の補修が自力でできない人を対象に、半日程度で終わる住宅補修無料サービスを行います。

このサービスを希望する場合は、当協会へお申し込みください。

対象地域 江田島市内全域

実施日 6月20日(日)

補修内容 雨漏り、建具修理など(補修の際の材料費は個人負担)

申込締切日 6月7日(月)

受付時間 月～金(祝日除く) 午前9時～午後3時



布類の回収方法 決められた日に、各回収場所へ透明または半透明の袋(指定袋可)に入れて出してください。雨でぬれるとリサイクルができなくなるため、袋の口は固く縛って完全に閉じてください。各地区の回収場所・回収日 能美町：古紙の回収場所、毎月第2水曜日に回収 沖美町：ごみステーションで、毎月第1火曜日に回収

国有地を売り払い

問 中国財務局呉出張所 ☎ (21) 6411

次の国有地を一般競争入札で売り払います。詳しくは、中国財務局呉出張所へお問い合わせください。

※物件によっては、やむを得ず入札を中止する場合があります。

入札公告日 5月11日(火)

入札受付期間 5月27日(木)～6月4日(金)

大柿町：古紙の回収場所、毎月第2水曜日に回収 江田島町：詳細を自治会連合会で協議中

開札日 6月17日(木) 最低売却価格 公表しません

- 江田島町中央二丁目166 19番5外1筆(土地1025・47㎡、工作物一式)
- 江田島町切串五丁目129 65番1(土地516・28㎡)
- 江田島町小用一丁目727 8番22(土地302・91㎡)

海技免許証更新講習

問 中国海技学院 ☎ 082(255)8705

小型免許(更新・失効)と海技士(更新)の講習を行います。

日時・場所 5月16日(日)午後1時30分～中町公民館 持ってくるもの

○ 操縦免許証(海技免状)

※記載事項に変更がある場合は、本籍記載のある住民票

1通

○ 写真2枚(4・5cm×3・5cm)

○ 筆記用具・認印(紛失・失効の場合)

申込方法 電話で同学院へ。

面談の取り消しを通知念のために販売会社にも通知するように助言しました。

悪質な業者に付け込まれた契約した場合でも、契約書を受け取ってから8日間(マルチ商法は20日間)以内であれば、クーリング・オフ制度により無条件で契約が解除できます。

この期間が過ぎていても、ハッキリ断つたのに強引に勧誘されて契約した場合は、契約を取り消すことができます。

あきらめないで、消費生活相談窓口(40)2212に相談してください。

婚活スタート



昨年1年間のお見合い数 合計 10,212人
会員数は、常時約2,100名
男女ほぼ半々、95%は広島県内

今すぐ無料資料請求 携帯からは PCからは <http://www.ryoen.jp>

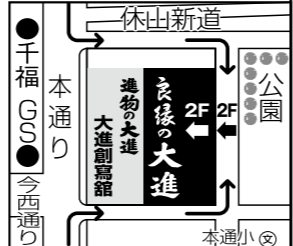
良縁の大進は **超誠実価格!**
自衛隊員の方は特別割引があります

おかけまで 22周年



安心と信頼
進物の大進グループ
良縁の大進
呉サロン/広島サロン/福山サロン/下関サロン
■営業時間/午前10:00～午後7:00 定休日/水曜日

呉サロン 広告
呉市本通り6丁目10-20 進物の大進2F
☎ 0120-448-417



よくわかる補聴器フェア開催中!

- TVの音を大きくしないと聞こえにくい
- 人ごみで会話がしづらい
- 使っているけど調子が悪い 等

ご相談は無料です

ご自宅や職場でお試し頂ける
2週間無料貸出し制度もあります。
一聴力検査室完備



宝石 時計 メガネ 補聴器 広告
輝きにまごころをたくして……

コジマ
〒737-2101 江田島市大柿町飛渡瀬180 ゆめタウン1F
TEL.57-7080 FAX.57-7081



福祉保健行事日程

すくすくくらぶ

問保健医療課健康推進係 ☎(40) 3247

日	内容	場所
18日(火)	室内あそび・健康相談	能美保健センター
25日(火)	室内あそび・健康相談	大柿保健センター
27日(木)	室内あそび・健康相談	江田島保健センター

※時間は午前10時～11時30分

すくすくベビーくらぶ

問保健医療課健康推進係 ☎(40) 3247

日	内容	場所
14日(金)	赤ちゃんの健康管理のポイント	江田島保健センター

※時間は午前10時～11時30分

おひさまくらぶ

問保健医療課健康推進係 ☎(40) 3247

日	時間	対象
13日(木)	午前10時～11時30分	概ね3歳児以上
21日(金)	午前10時～11時30分	概ね3歳児未満

専門的知識を持った講師を迎え、脳の働きと脳の栄養となるべき感覚を促す遊びを行います。子どもの成長発達に気になるかたは、問い合わせ後おいでください。

食育チャレンジ隊

問保健医療課健康推進係 ☎(40) 3247

日	時間	場所
28日(金)	午前10時～正午	能美保健センター

内容 簡単朝ご飯メニューを考えてみよう!!
定員 15組 対象者 2歳以上の幼児と保護者
参加費 200円 申込期限 5月25日(火)
準備物 エプロン、三角巾、手ぬぐいタオル、お茶など

特定年齢の女性が対象

子宮頸がん・乳がん検診の費用が無料に

問保健医療課健康推進係 ☎(40) 3247



女性特有のがん検診の受診率向上のため、特定の年齢に達した女性については、平成22年度に市が実施する女性特有のがん検診を無料で受診できます。がんを早期に発見し、早期に

治療するために検診を受けましょう。

女性特有のがん検診とは
子宮頸がん検診と乳がん検診

特定の年齢に達した女性(対象者)とは

次に掲げる条件に当てはまる人で、がん検診の種類によって異なります。

子宮頸がん検診の特定年齢
前年度中(平成21年4月2日

から平成22年4月1日までの間)に、20歳・25歳・30歳・35歳・40歳になる女性
乳がん検診の特定年齢
前年度中(平成21年4月2日から平成22年4月1日までの間)に、40歳・45歳・50歳・55歳・60歳になる女性

無料検診対象の人が、7月に行われる集団健診で受診を希望する場合は、集団健診申込書で申し込む必要があります。

安産教室

問保健医療課健康推進係 ☎(40) 3247

日	時間	内容
10日(月)	午前10時～正午	妊娠中の栄養ほか
16日(日)	午前10時～正午	パパの妊婦体験
17日(月)	午後1時30分～3時30分	ママと胎児のいい関係～体操～

場所 能美保健センター

出産には、いろいろな不安や疑問がつきもの。この教室に参加して不安を解消し、赤ちゃんを迎え入れる準備をしませんか?

ウォーキング教室

問保健医療課健康推進係 ☎(40) 3247

日	時間	場所
25日(火)	午前9時30分～	能美町中町棧橋 時計台集合

※高田方面を歩きます。保険料30円が必要です。(雨天中止)

献血

問保健医療課健康推進係 ☎(40) 3247

日	時間	場所
20日(火)	午前10時～11時30分 午後0時15分～3時30分	中町公民館

心の健康相談

問広島県西部保健所呉支所 ☎(22) 5400(代)

日	時間	場所
14日(金)	午後1時30分～3時	大柿分庁舎※要予約

心の健康に関するあらゆる問題・悩みについての相談にも応じています。



ご利用ください 子育て支援センター (にこハコにこハウス)

にこハコにこハウス(江田島町江南・☎(42) 2852)は、月曜日～金曜日(年末年始と祝日を除く)の午前10時～午後4時で開放しています。室内でも屋外でも遊べますので、ぜひ親子でお越しください。

にこハコにこひろば

問にこハコにこハウス ☎(42) 2852

日	内容	場所
11日(火)	野菜スタンプで遊ぼう	にこハコにこハウス
25日(火)	手作りおもちゃを作ろう さつまいも植え(の準備)	にこハコにこハウス

※時間は午前10時30分～11時30分

にこハコにこ身体計測

問にこハコにこハウス ☎(42) 2852

日	時間	場所
20日(木)	午前10時30分～11時30分	にこハコにこハウス

乳幼児の身体計測と発達・育児相談をします。母子健康手帳を持ってきてください。

ガイドブックを全戸配布しています 年に一度は健診を

今年度の健診は、次の日程で行います。
個別健診 6月14日(月)～9月30日(木)
集団健診 7月7日(水)～7月30日(金)
の19日間9会場で開催

健診の目的 健診は、病気の早期発見・早期治療はもちろん、病気になる前段階のリスクを見つけ、発症を防ぐためのものです。健診を受けて自分の体の状態を把握し、生活習慣を見直すことが将来の健康につながります。年に一度は健康

生活機能評価を受けましょう

問地域包括支援センター ☎(40) 3571

特定健診や生活習慣病健診と同時に検査
生活機能評価は、介護予防事業の利用が望ましい人を早期に見つけるための検査で、特定健診や生活習慣病健診と同時に実施します。この検査で介護予防が必要と診断された場合は、生活機能低下防止に向けた講座や教室をご紹介します。
市内で特定健診か生活習慣病健診を受診する場合は、手続きは必要ありません。市外で特定健診(65)

74歳対象)を受診するときは、基本チェックリストが必要になりますのでお問い合わせください。
対象者 65歳以上の介護認定を受けていない高齢者
受診時に必要なもの 介護保険証
費用 無料。ただし、特定健診や生活習慣病健診を受診するための費用は必要です。



今月号の広報紙と一緒に「健診ガイドブック」を配布しています。詳しい健診日程や申込方法などは、健診ガイドブックをご覧ください。

問保健医療課 ☎(40) 3247

コメツキガニ観察が評価

日本海事広報協会会長賞に畠藤君

「海や船」に関するテーマをポイントに、(財)日本海事広報協会では、作品を募集しました。

全国の小・中・高校生から2098点が寄せられ、市内から応募のあった3点が入選



受賞した畠藤君

しました。

畠藤 海君(大古小学校6年)の作品「砂の芸術家コメツキガニ」は、コメツキ

ガニが作る砂団子の分析や精密な観察をしたことが評価され、日本海事広報協会会長賞

希望と決意を胸に

小・中学校357人入学

4月6日(火)・4月7日(水)に、市内小中学校で入学式が行われました。今回は、昨年に比べて3人多い小学校163人、中学校194人が入学しまし

た。

江田島小学校では、55人が入学。6年生の陶山 乃瑛さんが「学校生活は楽しいことがいっぱいある。今日からこの江田島小学校で一緒に頑張りますよ」と迎える言葉を述べました。



江田島小学校の様子

教員人事異動

4月1日付で人事異動がありました。校長の異動は次のとおり。(括弧内は前職)

異動

▽中町小学校 原 孝明(明德小学校校長)▽三高小学校 宮川 恭子(大古小学校教頭)▽大古小学校 木葉 良子(鹿川小学校教頭)▽能美中学校 小野藤 訓(大柿中学校教頭)

退職

▽西村 孝司(三高小学校)▽樋上 美由紀(大古小学校)

公民館から

パソコン「ワード」

初級講座 受講生募集

(岡)江田島公民館

☎(42)0015

内容 パソコンの体験と文書の作成

日時 5月19日・29日・6月2日・9日・16日・23日(いずれも水曜)

午後1時30分～3時30分

講師 高柴順彦さん(JPIT A認定インストラクター)

受講料 1300円

定員 10人

文化セミナー「喫茶去」

受講生を募集

(岡)大柿公民館

☎(57)3009

新セミナーとして「喫茶去」を開催します。テーマは「一期一会」。気楽にお話し

ながら、「一盃からの「和・話・輪」を楽しみます。お抹茶が初めての方も大歓迎。今回は、茶道の専門家をゲストとしてお迎えしています。皆さんの申し込みをお待ちしています。

日時 5月17日(月)午前10時～

学びの館

5月の行事

(岡)学びの館 ☎(42)1145

企画展「水彩画展」

大柿町柿浦在住の梅比良弘子さんの水彩画作品を展示します。

ものづくり教室

粘土細工教室「レインコー

トコヤギ」

レインコートを着た小さなうさぎを作ります。

日時 5月15日(土)

午前の部 午前10時～

午後の部 午後1時30分～

講師 川口みちよさん

参加費 500円

定員 各20人

準備物 作品を入れて帰る箱



期間 5月1日(土)～31日(月)午前中
※開館時間は午前9時30分～午後4時30分(火・祝は除く)



成人式を企画してみませんか
平成23年成人式
運営委員募集
(岡)生涯学習課
☎(40)3037



市では、平成23年1月10日(祝)に開催予定の成人式の運営委員を募集します。思い出に残る成人式を企画してみませんか。詳しくは、生涯学習課へ。

内容 式典での受付・謝辞・誓いの言葉・アトラクションの企画など

対象者 平成22年4月2日～平成23年4月1日の間に生まれ、原則市内在住の人。(市外在住でも、江田島市に関係がある人であれば可)

募集人数 8人程度

締め切り 6月30日(水)

学校教育課 ☎(40)3035
生涯学習課 ☎(40)3037

公民館活動紹介

絵手紙教室(切串公民館)



毎月第1・3月曜日の午後1時30分から、切串公民館で活動しています。この教室は、13年前に公民館講座として始まり、現在メンバーは8人です。

キャッチフレーズは「ヘタでいい、ヘタがいい」。絵に自信がなくても、描こうという気持ちがあれば大丈夫。実物をよく見て大きくシンプルに描けば、その人なりの味のある個性的な作品に仕上がります。絵を描いていると、日々の雑事を忘れ、すっかり心が癒されます。また、みんなで色々おしゃべりして過ごすことが何より楽しいです。

現在、作品は切串郵便局に展示しています。季節にあった作品を展示できるよう、定期的に交換していますので、機会があればぜひ見てください。また、会員も大募集中です。「上手に描けないから」なんて心配はご無用。私たちと一緒に、楽しい時間を過ごしませんか？

江田島市教育委員会

学校教育課 ☎(40)3035
生涯学習課 ☎(40)3037

おめでとうございます
すこやか (地区別50音順・敬称略)

「すこやか」は、生まれたお子さまについて掲載依頼書を提出された場合に掲載しています。掲載を希望される場合は、秘書広報室へご連絡ください。

江田島町
かとう 加藤あさひ (小用・3月13日) たから 宝 けいこ 慶伍 (中央・3月16日)

能美町
いずみかわ 泉川 芽沙 (中町・4月6日) おかだ 岡田 桜弥 (中町・2月9日)
まさき 高橋 優輝 (鹿川・3月22日) たしろ 田代 大輝 (鹿川・3月23日)

沖美町
おおごし 大越 瑞己 (高祖・3月25日)

大柿町
おおさこ 大迫 空夢 (大原・3月9日) はなたか 花高 百陽 (小古江・3月29日)
むらかみ 村上 花音 (飛渡瀬・3月30日)

ご冥福をお祈りします
おくやみ (地区別50音順・敬称略)

「おくやみ」は、亡くなられた方を掲載しています。このコーナーへの掲載を希望されない場合は、秘書広報室へご連絡ください。

江田島町
 宇根 サズヨ (宮ノ原・85歳) 奥野 正三 (切串・73歳)
 兼重 博行 (切串・69歳) 久保河内 ムラヨ (小用・99歳)
 隆杉 トシコ (切串・82歳) 中下 松枝 (宮ノ原・83歳)
 中野 亀市 (鷲部・93歳) 中村 武美 (小用・80歳)
 南波 テルミ (宮ノ原・90歳) 藤本 昭治 (宮ノ原・82歳)
 古川 鶴美 (切串・87歳) 前田 チエミ (大須・72歳)
 松岡 弘江 (宮ノ原・76歳) 三宅 ハナコ (宮ノ原・98歳)

能美町
 石上 キサ子 (中町・83歳) 新宮 里見 (高田・79歳)
 内藤 悦二 (鹿川・65歳) 中西 アヤコ (鹿川・89歳)
 古本 美枝子 (高田・86歳) 山戸 満一 (中町・87歳)
 脇坂 サカエ (鹿川・82歳)

沖美町
 石河内 澄子 (三吉・90歳) 井原 道枝 (三吉・62歳)
 佐々木 カズエ (是長・80歳) 八百中 フジミ (是長・90歳)

大柿町
 胡子 シゲノ (深江・90歳) 大寄 ミサコ (飛渡瀬・76歳)
 重山 忠明 (大原・88歳) 川端 ヤイノ (飛渡瀬・90歳)
 小尻 俊治 (飛渡瀬・87歳) 中谷 すゝみ (大原・58歳)
 長妻 マチノ (飛渡瀬・85歳) 二反田 肇 (深江・80歳)
 高先 チエノ (大君・97歳) 濱寄 多賀志 (深江・56歳)
 古江 将典 (飛渡瀬・64歳)

寄付 ありがとうございました (敬称略)

老人福祉費として 田中 キヨ子 (能美町中町)
 山垣内 巖 (江田島町中央)
 社会教育費として 田中 キヨ子 (能美町中町)
 奨学金として 江田島高等学校第38回卒業生一同
 一般寄付金として 財団法人 三高会 (沖美町三吉)

人口と世帯数				
	男性	女性	計	世帯数
江田島	4,826	5,187	10,013	4,925
能美	2,751	3,106	5,857	2,697
沖美	1,814	1,947	3,761	1,914
大柿	3,871	4,230	8,101	3,818
全体	13,262	14,470	27,732	13,354

(外国人登録者を含む・平成22年3月31日現在)

当番医 (日程は変更することがあります)

問保健医療課 ☎ (40) 3247

2日(日) 眞次医院 (江田島町小用) ☎ (42) 0101
 浜井医院 (大柿町柿浦) ☎ (57) 2008

3日(祝) 水口医院 (江田島町中央) ☎ (42) 0018
 堀澤クリニック (能美町) ☎ (40) 2112

4日(祝) 森藤医院 (江田島町切串) ☎ (44) 1156
 大井内科医院 (大柿町飛渡瀬) ☎ (57) 5512

5日(祝) 吉田病院 (江田島町津久茂) ☎ (42) 1100
 大君浜井病院(大柿町大君) ☎ (57) 5678

9日(日) 青木病院 (江田島町中央) ☎ (42) 1121
 川崎医院 (能美町鹿川) ☎ (45) 2031

16日(日) 眞次医院 (江田島町小用) ☎ (42) 0101
 大谷カビテ-ジョン病院(大柿町柿浦) ☎ (57) 3636

23日(日) 水口医院 (江田島町中央) ☎ (42) 0018
 幸田医院 (大柿町柿浦) ☎ (57) 2041

30日(日) 森藤医院 (江田島町切串) ☎ (44) 1156
 砂堀医院 (能美町中町) ☎ (45) 3333

相談

法律相談 (午前10時～午後3時)
 問総務課 ☎ (40) 2211(代)
 24日(月) 市役所本庁
 ※詳しくは、16ページをご覧ください。

ふくし・かいご巡回相談
 問地域包括支援センター ☎ (40) 3571
 障害者生活支援センター ☎ (57) 2215
 19日(水) 巡回相談 (午後1時30分～3時30分・柿浦老人集会所)
 17日(月) 巡回訪問相談 (午後1時～5時・自宅への訪問相談。今回対象地区は大柿町)
 ※詳しくは、14ページをご覧ください。

心配ごと相談 (午後1時～3時30分)
 問社会福祉協議会 ☎ (40) 2501
 6日(木) 農村環境改善センター
 13日(木) 大柿老人福祉センター
 20日(木) 農村環境改善センター (全体相談日)
 22日(土) 三高支所
 27日(木) 江田島公民館

市税などの納期限

5月31日(月)

固定資産税 (1期) 問税務課 ☎ (40) 2765

保育料 (5月分) 問子育て支援センター ☎ (42) 2852

住宅使用料 (5月分) 問都市整備課 ☎ (40) 2773

下水道使用料 (1期) 問下水道課 ☎ (40) 2775

畑地かんがい施設給水使用料 問農林水産課 ☎ (40) 2770

税などは、期限内に納めましょう。ゆめタウン江田島内の市民サービスセンターでは、土曜日・日曜日・祝日でも納付できます。

図書館カレンダー(5月)						
日	月	火	水	木	金	土
2	3	4	5	6	7	1/8
9	10	11	12	13	14	15
16	17	18	19	20	21	22
23	24	25	26	27	28	29
30	31					

開館時間
 江田島図書館・能美図書館・大柿公民館図書室 (日曜日以外)
 午前9時30分～午後7時
 大柿公民館図書室(日曜日)
 午前9時30分～午後5時
 ■…共通休館日
 ■…江田島図書館のみ休館
 ■…能美図書館・大柿公民館休館
 ■…大柿公民館図書室のみ休館
 ■…江田島・能美図書館休館



江田島図書館 ☎ (42)1417
 能美図書館 ☎ (45)0075
 大柿公民館図書室 ☎ (57)3071

5月の催し

江田島図書館
 子どもの日スペシャル 5日(祝)・木の実でつくる絵本の登場人物たち
 おはなし会 8日、22日(土)午前10時～
 パステル講座 11日(火)午前10時～
 えほんとおともだち 14日(金)午前10時30分～
 百年小説読書会 15日(土)午前11時～近松 秋江「青草」
 子どもの広場 23日(日)午前10時30分～

能美図書館
 ふれあい広場 5日(祝)午前10時～
 「タッチングプール」～見て、さわって海の生きものたち～
 (クイズもあるよ)
 おはなし会 8日(土)午前11時～
 絵本の会 13日(木)午前10時～『エコの本』
 アート～心のステップワーク～ 20日(木)午前10時～
 カンガルーくらぶ 21日(金)午前10時30分～
 読書会 18日(火)午後8時～樋口了一「手紙—
 親愛なる子どもたちへ—」
 ねっこぼっこ 22日(土)午後1時30分～
 「トランスパレント」

大柿公民館図書室
 本を楽しむ会 11日(火)午後2時～
 おはなしむら(えほんのよみきかせ) 8日(土)午後2時～
 本の世界であそぼう! 20日(木)午後4時～
 本をよむよむスタンプラリー 9月1日(木)まで開催

児童文学誌『小鳥』第6号 掲載作品募集
 募集内容【一般】 童話、童謡、おきかえ詩
 【児童生徒】 童話、おきかえ詩、短歌、俳句、詩、
 生活作文(小3まで)、小鳥の絵(表紙絵用)
 字数 400字原稿用紙10枚以内
 締め切り 9月30日 提出先 能美図書館

新刊案内(一部) ※書名の次の()は所蔵図書館。
 (江)…江田島図書館、(能)…能美図書館、(大)…大柿公民館図書室

桐島、部活やめるってよ(江) ……朝井 リョウ 作りおきして便利なおかず(能) ……飛田 和緒
 スギハラ・ダラー(江) ……手嶋 竜一 りんごのおじさん(能) ……竹下 文子
 池上彰の親子で新聞を読む! (江) ……池上 彰 ずるやすみにかんぱい(能) ……宮川 ひろ
 すいぞく館 原寸大(江) ……さかなクン ロスト・シンボル(上・下)(大) ……ダン・ブラウン
 DVDレッドクリフPart1・2(江) ……ジョン・ウー ももこのまんねん日記(大) ……さくら ももこ
 超訳ニーチェの言葉(能) ……フリードリヒ・ニーチェ 昔の映像・音楽・写真をデジタル化する方法(大) ……村上 俊一
 真昼なのに昏い部屋(能) ……江國 香織 はなさかじいさん(大) ……山下 明生

図書館の利用方法をご案内
ご存知でしたか⑧
返却は休館日でもOK
 「借りた本を返そうと思っても、図書館に行く時間がない。行ける時間は、図書館が閉館になってるし」。このように、開館時に本が返却できない場合は、図書館の入り口に図書返却口を設けています。閉館時は、こちらを利用してご返却ください。(大柿公民館図書室には返却口がありません)
 借りた本を返すときは、どの館の返却口を利用しても大丈夫です。ただし、DVD・CD・ビデオは、借りた図書館の開館時に受付カウンターへお返しください。

能美図書館から
国民読書年記念企画
 期間は6月30日(水)まで



○私の1冊・日本の100冊展
 NHKで昨年紹介されました。貸出可能でガイドブックも用意しています。
 ○私の心に残る一冊
 市民を中心に寄せられた「心に残る一冊」を紹介した冊子です(持ち帰り可)。

江田島市観光協会事務局長に就任

滝田 一郎 さん (江田島町切串)

「おもてなしの心」で、

訪れた人を満足させたい。



江田島市観光協会が公募した事務局長に、4月1日付で就任した滝田さん。「以前は岩手県一関市に住んでいました。妻の実家が江田島にあり、引越を決めた直後にインターネットで募集を知りました。タイミングが良かったですね」と振り返ります。サイクリングが趣味で、広島に住んでいた学生時代は自転車で江田島に何度となく足を運んだそうです。

大事なのは

「おもてなしの心」

観光を考える上で大事なものは「ホスピタリティ（おもてなしの心）」だと滝田さん。「おもてなしの心」と漠然としています。例えば聞かれたことにすぐ答えられる・聞かなくても案内板などで情報がすぐ手に入るといった状態であれば、訪れる人はとても安心します。これも

おもてなしの一つです。なんでもないことかもしれないが、こうしたことの積み重ねが、訪れた人の満足度を高める大きな要素になるのではないのでしょうか」と話します。

就任後、滝田さんは時間を見つけては市内を見て回っています。「江田島市には、魅力のあるコンテンツ（内容）がたくさんあると感じます。今、注目しているのはサイクリングやトレッキング（登山）で江田島を訪れる人。同じ趣味を持つ人同士の口コミで、江田島を知る人が増えているのではないかと思います。まずはこの人たちの心をつかりつかんでリピーターになってもらうように、受け入れ体制を整えていければいいですね」と抱負を語りました。



観光協会の事務局は、ふるさと交流館（江田島町中央）にあります。

ほっこりいき

11ページに掲載した大須・幸ノ浦区民ハイキング。息を切らせて林道を登り、集合場所付近の展望台へ足を伸ばすと、そこには切串港から対岸の宇品港まで見渡せる絶景が。たまにはハイキングもいいものだなと思いました。

しかし、大変だったのは帰り道。最近また増えてきた体重のせい、下りの方が上りよりも膝にこたえます。せいぜい30分ほどしか歩いていないのに、足が棒のようになりました。さらに翌々日には、足全体が筋肉痛に。まだまだ体力はあると思っていたのですが、「そう思っているのは自分だけだよ」と体に忠告されたような気分になりました。



少し霞がかかっていましたが、それでも十分楽しめます。いつか表紙にしてみたいと思う風景でした。