

広報

えたじま10月



9月17日(金)に椿の里デイサービスセンター(江田島町切串)で行われた、ふれあい会の様子。切串保育園児20人が、来所者と一緒にゲームをしたり、踊ったりして楽しいひとときを過ごしました。

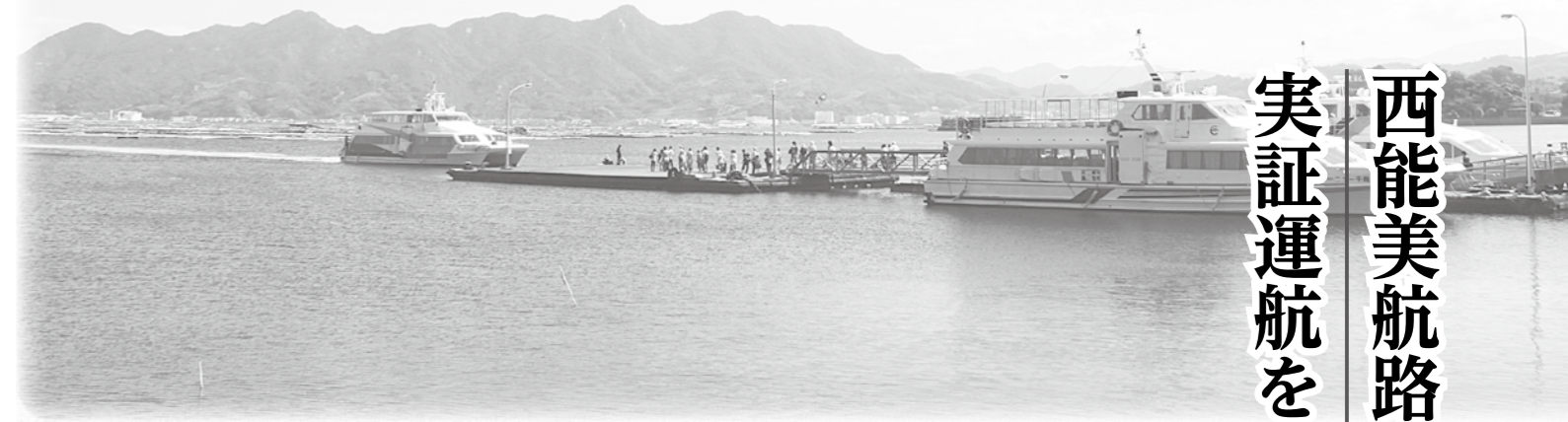
西能美航路の合理化・効率化に伴う
 実証実験を実施…………… P 2～3
 地上デジタル放送への準備をお早めに………… P 4
 インフルエンザワクチン予防接種開始
 犬の登録・狂犬病予防注射を実施…………… P 5
 介護予防教室～頭と体の体操をしませんか… P 6
 10月は浄化槽月間 市道の認定基準を統一
 公共施設使用料減免基準 見直しを半年延期… P 7
 江田島すこやか健康まつり開催
 特定保健指導を受けましょう…………… P 8

今月の内容

シリーズふくし 竹炭通信
 古紙の出し方を一部変更…………… P 9
 まちの話題…………… P 10～11
 江田島消防つうしん…………… P 12
 人権シリーズ 年金だより…………… P 13
 お知らせ…………… P 14～16
 おすすめメニュー 消費生活相談…………… P 17
 福祉保健行事…………… P 18～19
 教育委員会だより…………… P 20～21
 図書だよりなど…………… P 23

西能美航路の合理化・効率化に伴う

実証運航を実施



実証運航の概要

- 中町・高田～宇品航路と三高・大須～宇品航路で実施
- 期間は本年10月1日～平成23年3月31日の6カ月間
- 中町・高田～宇品航路が次のとおり変更
 - ①フェリー便は休止
 - ②高速船を増便→1日20便から27便に
 - ③高速船運賃を値下げ
→片道(大人)1,030円から930円に

※三高・大須～宇品航路は、運賃やダイヤの変更はありません。
 ※通勤定期券の料金も変更されます。ただし、通学定期券は料金の変更はありません。

問企画振興課
 ☎(40)2762
 企業局交通課
 ☎082(251)9291

10月1日から、西能美航路(中町・高田～宇品航路と三高・大須～宇品航路)で実証運航が始まります。これに伴い、時刻表や運賃の改定がありますのでご注意ください。

地域公共交通総合連携計画を策定 交通体系の見直しを図る

昨年度、市公共交通協議会では将来に向けて持続できる公共交通体系の構築を目指し、「江田島市地域公共交通総合連携計画」を策定しました。この計画では、海上交通(航路)を基軸として陸上交通(バス、タクシーなど)を含めた体系的な見直しを行っています。

この事業計画の1つに、今回行う「西能美航路の合理化・効率化」があります。こ

の事業では、本年10月から平成23年3月末日までの6カ月間、中町・高田～宇品航路は高速船のみの運航とし、フェリー便を三高港に集約する実証運航を行うこととしています。これにより、中町・高田～宇品航路では高速船特化による運航の効率化や収益改善が、三高・大須～宇品航路では車輛航送需要の集約に伴う収益改善の効果が見込まれます。

望ましい海上交通のあり方を引き続き協議

市の航路を取り巻く状況は、少子高齢化による人口の減少や広島県道(クレアライン)無料化社会実験の実施、第二音戸大橋の開通などにより、さらに厳しい状況が予測されます。一番大切なのは、将来的に続けていける公共交通体系を構築することです。今後も、運航資源(船舶や船員など)の共有化や将来的に望ましい市全体の航路運営のあり方について、市公共交通協議会で引き続き協議を行ってまいります。

実証運航期間中の時刻表・運賃など

便	宇品	高田	中町
◆1	6:40	7:02	—
2	7:00	7:22	7:27
3・4	7:30	7:52	7:57
5	8:03	8:25	8:30
6	8:32	8:54	8:59
7	9:03	9:25	9:30
8	9:33	9:55	10:00
●9	10:06	10:28	10:33
10	11:10	11:32	11:37
11	12:10	12:32	12:37
12	13:15	13:37	13:42
13	14:30	14:52	14:57
14	15:00	15:22	15:27
15	15:36	15:58	16:03
16	16:00	16:22	16:27
17	16:30	16:52	16:57
18	17:00	17:22	17:27
19	17:30	17:52	17:57
20	18:00	18:22	18:27
21	18:30	18:52	18:57
22	19:00	19:22	19:27
23	19:30	19:52	19:57
24	20:00	20:22	20:27
25	21:00	21:22	21:27
26	22:00	22:22	22:27
◆27	22:58	23:20	23:25

便	中町	高田	宇品
◆1	6:00	6:06	6:27
2	6:27	6:33	6:57
3・4	7:00	(7:06)	7:27
5	7:30	7:36	7:57
6	8:00	8:06	8:27
7	8:33	8:39	9:00
8	9:03	9:09	9:30
9	9:35	9:41	10:02
●10	10:35	10:47	11:08
11	11:40	11:46	12:07
12	12:45	12:51	13:12
13	14:00	14:06	14:27
14	14:30	14:36	14:57
●15	15:00	15:12	15:33
16	15:30	15:36	15:57
●17	15:55	16:07	16:28
18	16:30	16:36	16:57
19	17:00	17:06	17:27
20	17:30	17:36	17:57
21	18:00	18:06	18:27
22	18:30	18:36	18:57
23	19:00	19:06	19:27
24	19:30	19:36	19:57
25	20:30	20:36	20:57
26	21:30	21:36	21:57
◆27	22:30	(22:22)	22:55

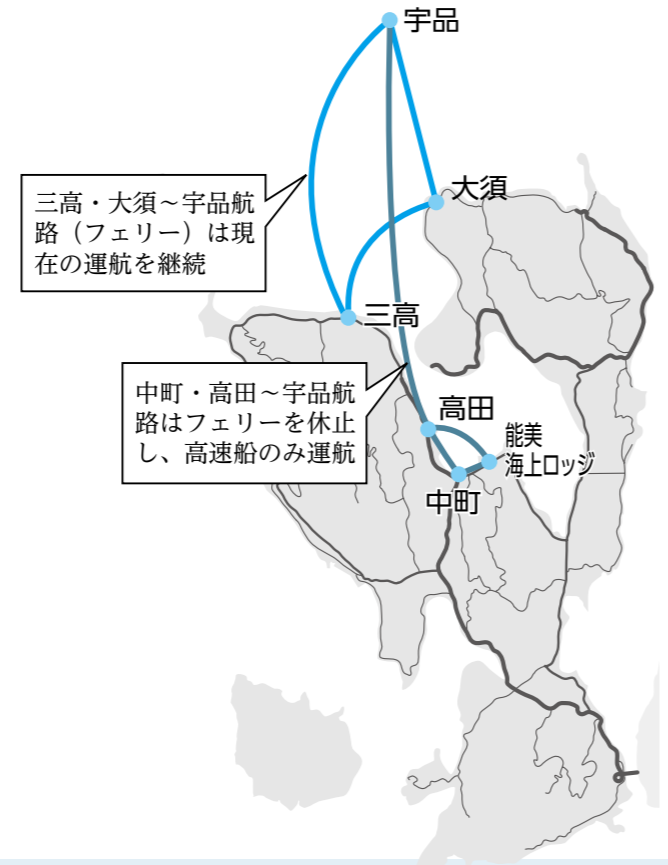
旧料金回数券の払い戻し

旧料金回数券の払い戻しを次のとおり行います。期限を過ぎると払い戻しできなくなるので、ご注意ください。

払戻期限 12月20日(月)

払戻場所 中町棧橋・高田棧橋・宇品港(宇品海運)・市企業局(交通課)

◆便は日・祝日・振替休日運休
 ●便は能美海上ロッジに寄港
 ※宇品行きの3便…平日は中町→宇品、日・祝日・振替休日は中町→高田→宇品で運航
 ※宇品行きの4便…平日のみ高田→宇品で運航(日・祝日・振替休日は運休)



運賃

能美ロッジ	中町	高田	宇品
90円	130円	930円	930円

※小児運賃(小学生以上)は半額(10円未満の端数は切り上げ)。

通勤・通学定期

	1カ月	3カ月	6カ月
通勤	27,900円	83,700円	167,400円
通学	16,740円	50,220円	100,440円

※通勤定期券の料金は変わります。ただし、通学定期券は前回の運賃値上げの際に料金を据え置いたので、今回は変わりません。

回数券

6枚綴り	4,650円
------	--------

※旧料金の回数券は払い戻しできます。

季節性と新型が一度に接種できます
インフルエンザワクチン 予防接種開始

岡保健医療課
☎(40) 3247



予防接種できる市内医療機関

医療機関名	電話番号
青木病院 (江田島町中央)	(42)1121
秋月診療所 (江田島町秋月)	(42)0235
真次医院 (江田島町小用)	(42)0101
水口医院 (江田島町中央)	(42)0018
森藤医院 (江田島町切串)	(44)1156
吉田病院 (江田島町津久茂)	(42)1100
おいしい耳鼻咽喉科 (能美町高田)	(45)0387
川崎医院 (能美町鹿川)	(45)2031
砂堀医院 (能美町中町)	(45)3333
堀澤クリニック (能美町高田)	(40)2112
梶川医院 (沖美町岡大王)	(48)0201
長尾医院 (沖美町三吉)	(47)0204
大井医院 (大柿町大原)	(57)6500
大井内科医院 (大柿町飛渡瀬)	(57)5512
大君浜井病院 (大柿町大君)	(57)5678
大谷リハビリテーション病院 (大柿町柿浦)	(57)3636
芸南クリニック (大柿町柿浦)	(57)3705
幸田医院 (大柿町柿浦)	(57)2041
澤医院 (大柿町小古江)	(57)2003
浜井医院 (大柿町柿浦)	(57)2008
深江長坂医院 (大柿町深江)	(57)2036

通常の季節性インフルエンザと新型インフルエンザのワクチンが、一度に接種できるようにしました。接種を希望する場合は、事前に医療機関へ連絡しご予約ください。

対象者
市内に住んでいる人全員

実施期間
平成22年10月1日(金)～平成23年3月31日(木)

実施場所
○市内医療機関(左表参照)
○県内の広域予防接種受託医療機関(接種希望の医療機関へご確認ください)

費用負担
原則全額自己負担です。ただ

し、次のいずれかに当てはまる人は費用負担が軽減されます。

- ① 市民税非課税世帯か生活保護世帯(低所得世帯)に属する人：自己負担額なし
- ② 65歳以上で低所得世帯以外の人：自己負担額1,000円
- ③ 60歳以上65歳未満の人で、心臓・腎臓・呼吸器などに重度の疾患がある人：自己負担額1,000円

※年齢は接種日を基準にします。

接種するときには**予防接種券**が必要な場合があります。費用負担の軽減対象になる人で、次のどちらかに当てはまる

場合は予防接種券が必要です。保健医療課・本庁・支所いずれかへ申請して、予防接種券を受け取ってください。

- ① 低所得世帯に属する人が、市内外の医療機関で接種する場合(印鑑が必要です)
- ② 65歳以上で低所得世帯以外の人、60歳以上65歳未満で心臓・腎臓・呼吸器などに重度の疾患がある人が、市外の医療機関で接種する場合

※必ず接種を受ける前に予防接種券を受け取り、医療機関へご提出ください。



動物愛護

犬の登録・**狂犬病予防注射を実施**

(岡環境課 ☎(40) 2768)

犬の登録及び狂犬病予防注射の接種を、次のとおり行います。

日時・場所 10月24日(日)

市役所本庁：午前11時～11時30分
江田島支所：午後1時～1時30分

接種料金

○新たに登録する犬が注射する場合
↓6,050円

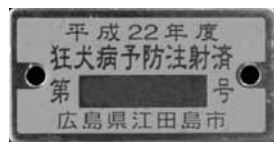
○新たに登録する犬が病院などで注射し、市へ証明書を提出した場合
↓3,550円

○すでに登録済みの犬が注射する場合
↓3,050円

○すでに登録済みの犬が病院などで注射し、市へ証明書を提出した場合
↓550円

犬の登録と予防注射は確実に

生後90日を超える犬を新たに飼いはじめた場合、犬の登録(生涯一回のみ)と狂犬病予防注射の接種を受けさせ、注射済票の交付を受けなければなりません。なお、動物病院などで接種させた場合も、注射済票を市役所か支所へ提出し、注射済票交付を受けてください。



平成23年7月24日までにアナログ放送は終了します
地上デジタル放送(地デジ)
への準備をお早めに!

(岡企画振興課 ☎(40) 2762)

ご覧になっているテレビがアナログ放送だったら...

画面の右上に「アナログ」の表示が出ています



ご覧のアナログ放送は、2011年7月に終了し

画面の下に「ご覧のアナログ放送は、2011年7月に終了し、見るができなくなります。」という表示が出ています。(放送局によって表現は違うことがあります)

2011年(平成23年)7月24日までに、今まで放送していたアナログ放送は終了し、地上デジタル放送に移行します。引き続き地上波のテレビ放送を見るためには、地上デジタル放送(地デジ)を見るための準備が必要です。

地デジを見るためにはどうすればいい?

地デジを見るためには、主に次の3つの方法があります。

- ① 地デジ対応のテレビに買い換える。
↓現在、電気店や家電量販店で販売されているテレビは、すべて地デジに対応しています。
- ② 地デジチューナーを買い足す。
↓録画機(DVDレコーダーやハードディスク内蔵レコーダー)に地デジチューナーが内蔵されていることもあります。
- ③ 地デジに対応したケーブルテレビで見る。(市内では放送されません)

地デジ対応テレビにしたが電気店から「電波が弱いので地デジの視聴は難しい」と言われた。どうすればいい?

まずは、総務省デジタルコールセ

分からないことがあれば**デジサポ広島へ**

地デジの準備に当たって、「何をすればいいのかわからない」などの疑問があれば、総務省テレビ受信者支援センター(デジサポ)がお手伝いをします。詳しくは、デジサポのホームページをご覧ください。総務省デジタルコールセンター(デジサポ広島)へご連絡ください。連絡先は左のとおりです。

地デジについてのお問い合わせは
デジサポ広島へ
(総務省テレビ受信者支援センター)
☎082 (553) 0101

デジサポ広島

10月は浄化槽月間です

浄化槽の正しい維持管理にご協力ください

問環境課
☎ (40) 2768



イラスト出典：環境省ホームページ

浄化槽は、トイレの排水や生活雑排水を微生物の働きできれいにし、川や海に放流しています。しかし、正しく維持管理が行われないと、悪臭の発生や環境汚染の原因になってしまいます。

私たちの暮らしから出る生活排水が水質汚染の原因にならないようにするためには、一人一人の心掛けが大切です。生活に密着している浄化槽だからこそルールを守り、適正な維持管理を行いましょう。

法律で検査・点検などが義務付けられています

家主などの浄化槽管理者は、次のような法定検査や清掃、保守点検（メンテナンス）を

管理者変更や下水道接続時には必ず届け出を

浄化槽の管理者が変更された場合は変更届、下水道に接続した場合は廃止届の提出が必要です。環境課へ必ず届け出るようにしてください。

定期的な清掃

浄化槽使用時にたまる汚泥を抜き取る必要があります。年に1回（処理方式によってはおおむね6カ月に1回以上）行うよう義務付けられています。

定期的な保守点検

浄化槽を良好な状態に保つための点検です。浄化槽の種類によって点検回数が定められており、多いもので1週間に1回、少ないもので6カ月に1回行うことが義務付けられています。

年に1度の法定検査

浄化槽の維持管理が適正に行われているかどうか、確認する検査です。この検査は、県知事が指定した公的機関が行います。

行うよう、浄化槽法で義務付けられています。

建設

今後3年間は経過措置を実施
市道の認定基準を統一
問建設課
☎ (40) 2772

市では、市道を認定する際の一定の基準を定め、これまで認定していた市道についても再度認定作業を行いました。

市道の認定基準

道幅が4m以上あり、不特定多数の人に利用されてネットワークとしての機能を満たすと市が認める道路。

以前認定された市道は？

原則道幅が1・8m以上あれば、今後も市道になります。今回市道に認定されなかった場合は、法定外公共物（里道）として取り扱います。

今後の維持修繕

法定外公共物（里道）は、修繕などの工事費用を地域の利用者が負担する必要があります。

経過措置

以前市道に認定されていて、今回認定されなかった道路は、今後3年間市が修繕費用を全額負担して優先的に修繕します。予算・日程に限りがあるので、市のパトロールや自治会の要望などをもとに、修繕の必要があるか判断します。

ご利用ください 法定外公共物工事補助金制度

里道など法定外公共物を修繕する場合、次の条件を満たせば工事費用の補助を受けることができます。詳しくは、建設課へ。

補助条件 関係者が3人以上での申請で、個人名義の土地でないこと。

補助金額 工事費の7割で、限度額70万円

介護予防教室を行っています

体と頭の体操をしてみませんか？

問地域包括支援センター
☎ (40) 3571

体を動かすにはいい季節がやってきました。市では、住みなれた地域でいつまでも元気で過ごすために、各地区で介護予防のための教室を行っています。体力の低下や物忘れが気になる人、閉じこもりがちな人は、この機会にぜひご参加ください。送迎などもありますので、詳しくは地域包括支援センターへお問い合わせください。



対象者 おおむね65歳以上で、介護保険のサービスを利用していない人

ボランティアも募集中です！

教室を手伝ってくれるボランティアさんを募集しています。興味のある方は、地域包括支援センターへお問い合わせください。

教室の日程

対象地区	教室名	開催日時・場所	費用
江田島町	切串	介護予防教室 毎月1・3水曜日 午前10時～11時30分 切串公民館3階	年間300円
	切串・鶯部・江南以外の地区	介護予防教室 毎月1・3水曜日 午後2時～3時30分 江田島老人福祉センター2階	年間300円
	鶯部・江南	脳力アップ教室 毎月2・4火曜日 午前10時～11時30分 介護予防センター江能	半年2,000円
能美町全域	介護予防教室	毎月2・4火曜日 午後1時30分～4時 能美保健センター	1回100円 +教材費
沖美町	岡大王	介護予防教室 毎月1・3木曜日 午後1時30分～3時 沖老人集会所	年間300円
	畑・是長	介護予防教室 毎月1・3火曜日 午前10時～11時30分 是長老人集会所	年間300円
	美能・三高	介護予防教室 毎月1・3火曜日 午後1時30分～3時 美能ふれあいセンター	年間300円
大柿町	飛渡瀬	脳力アップ教室 毎月2・4火曜日 午後2時～3時30分 介護予防センター江能	半年2,000円
	柿浦・深江	脳力アップ教室 毎月2・4水曜日 午前10時～11時30分 介護予防センター江能	半年2,000円
	小古江・大原・大君	脳力アップ教室 毎月2・4水曜日 午後2時～3時30分 介護予防センター江能	半年2,000円
全地区	運動器機能向上リハビリ教室 (通称パワリハ)	運動の機械を使ってトレーニングします。定員があり、新規参加者を優先します。 10月～12月の毎週月・木曜日 午前の部…午前10時～11時45分 午後の部…午後2時～3時45分 ※午前・午後の部どちらかを選択 能美保健センター	3,300円

江田島すこやか健康まつり

入場無料

岡保健医療課 ☎(40) 3247

10月24日(日) 午前11時～ 農村環境改善センター

県立広島大学の協力のもと、今年も「江田島すこやか健康まつり」を開催します。ステージもブースも健康づくりのヒントがいっぱい！楽しく、おいしく、ためになる1日をみんなで楽しみましょう。

ステージ (午後1時～3時)

- 興味しんしん「市民の健康実態調査報告」
- 学生が演じる「えたじま健康物語」
…聞いて納得、見て得する健康についての楽しい劇です。
- 運動普及推進員さんってどんな人？
- クイズ「どっちがどっちで show!?!」
…正解者にはお楽しみ景品があります。



昨年の様子



ブース (午前11時～午後3時)

- 出張！食キッキング鑑定団 in江田島
…大学院生（管理栄養士）がフレッシュにあなたの食生活を鑑定します。
- 味覚力チェック
…あなたの味覚は敏感！？自分の味覚力を知ってメタボ・高血圧をふせよう！
- 学校給食コーナー
…学校給食の歴史や食育に関する取り組みを紹介
- 健康づくりコーナー
…保健師が、禁煙・乳がん自己検診法などをアドバイス。簡易血糖検査も行います。
- 親子で楽しめるこどものへや
…母子保健推進員さんの工夫がいっぱい！
- 健康料理コーナー
…食生活改善推進員さんおすすめ料理の展示・試食もあります。今年は何かな？

野菜たっぷりカレーを販売 100円

先着250人にご提供します。昼食にぴったり、秋の味覚を煮込んだ食推さん自慢の一品です。
※当日券を、カレー販売窓口でお求めください。

シリーズふくし

有料道路通行料金の割引制度があります

岡社会福祉課 ☎(40) 3177(代)

身体障害者手帳や療育手帳を持っている人は、有料道路利用時に通常料金の半額割引を受けられます。割引を受けるには、事前に福祉事務所か支所での登録手続きが必要です。

対象者

- 障害者本人が運転する場合
 - 身体障害者手帳を持っている人
 - 障害者本人以外が運転する場合
 - 第1種の身体障害者手帳を持っている人か、療育手帳(A)、Aを持っている人
- 申請に必要な書類など
- ETCを利用しない場合
 - 身体障害者手帳・療育手帳
 - 登録を希望する自動車の車検証
 - 運転免許証(本人運転の場合)
 - ETCを利用する場合
 - 身体障害者手帳・療育手帳
 - 登録を希望する自動車の車検証
 - 運転免許証(本人運転の場合)
 - ETCカード(障害者本人名義に限りです)
 - ETC車載器セットアップ申込

依存症に関する講演会を開催します

岡障害者生活支援センター ☎(57) 2215

依存症に関する知識を深めてもらうため、依存症問題に関心のある市民を対象にした講演会を開催します。参加を希望される場合は、事前に障害者生活支援センターへ申し込んでください(参加費は無料)。

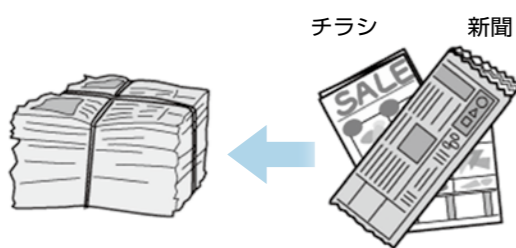
- 日時 10月14日(木) 午後2時～3時30分
- 場所 大柿公民館
- 講師 田村達辞先生(たむらメンタルクリニック院長)
- 演題 「依存症を知っていますか？」
- 定員 50人
- 申込締切 10月12日(火)

ごみの出し方

岡環境課 ☎(40) 2768

10月から古紙の出し方を一部変更 新聞と折り込みチラシは一緒に縛ってください

これまで古紙類は新聞・チラシ・雑誌・ダンボールに分けて収集していましたが、新聞とチラシを一緒に処理できるようにするため、10月から新聞と折り込みチラシは一緒に縛って出してください。なお、雑誌とダンボールはこれまでどおり個別に縛り、カタログなどの冊子は雑誌と一緒に縛って出してください。
ごみの減量化に向け、皆さんのご理解・ご協力をお願いします。



10月から、新聞とチラシは一緒に縛って出してください。

健康

江田島市国保加入者の皆さまへ 特定保健指導を受けましょう

岡保健医療課 ☎(40) 3247



特定保健指導とは、特定健診の結果、メタボリックシンドローム(内臓脂肪症候群)またはその危険があり、このままだと心臓病や脳卒中、糖尿病など生活習慣病を発症するリスクが高いと判断された人で、生活習慣を改善することで予防効果が高いと判定された人に実施される健康づくり支援です。リスクの度合いによって「動機付け支援」または「積極的支援」が行われます。特定保健指導を活用して生活習慣改善に努めることで、生活習慣病の発症リスクを下げるができます。

市国保の特定健診結果により、「動機付け支援」または「積極的支援」に該当した人に、利用券と案内通知を送付します。この機会をチャンスととらえ、ぜひ保健指導を受けてメタボの予防・解消に取り組みしましょう。

竹炭通信

岡竹炭工房「おおがき」

☎(57) 7711 (FAX兼用)

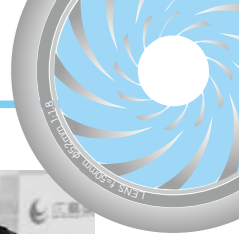
※時間は午前9時から正午

これまでに、燃料利用以外に除湿、消臭、土壌改良など竹炭による効果をご紹介しましたが、ちょっとした工夫で部屋のインテリアにもなります。竹炭工房「おおがき」では、ミニ背負いかご、押し車、炭板に絵や文字を書いた壁掛けや、かわいい布袋に炭粒を入れたものなどを商品化しています。

また、竹炭をお気に入りのカゴに入れたり、竹の形そのままの竹炭を置いたりしてもおしゃれです。実益を兼ねたインテリアとしてお楽しみください。



竹炭工房「おおがき」で商品化しているインテリア用竹炭。ぜひ飾ってみてください！



9/1(水)

大柿自然環境体験学習交流館
愛称応募者表彰(鹿川小)

大柿自然環境体験学習交流館の愛称が「さとうみ科学館」に決まり、応募者の木村雄平くん(鹿川小6年)に表彰状が贈られました。さとうみ(里海)とは「人里近くにあつて、人々の生活と結びついた海」のこと。周囲を海に囲まれ、常に海と暮らしてきた江田島市にとってふさわしいことから選ばれました。



8/21(土)

永田川カエル倶楽部活動
(能美町鹿川・永田川)

永田川カエル倶楽部は、定期的に永田川で生き物調査や水質調査などを行っています。当日は約2時間かけて歩き、生き物調査やゴミ拾いなどをしました。同倶楽部の池田朝雄会長は、「今年はヤゴが少なく、フナは発見できなかったのが気になります。このような調査を通じ、子どもたちに自然環境の大切さを感じてもらえれば」と話していました。

9/4(土)

湯崎英彦の宝さがし
(市内一円)

「湯崎英彦の宝さがし」は、知事が県内各地を訪れ、県民と直接対話する懇談会です。この日は広島県の環境の日であり、会議前の現地視察は知事の提案で自転車移動となりました。視察現場では、新鮮な魚や野菜・果物や、明るく開放的な様子を視察。沖美ふれあいセンターで行われた懇談会では、10人の市民が積極的な意見を提案。「江田島市が持っている強みを見つけ、一緒に汗をかいて頑張っていきたい」と知事が応じました。



9/9(木)

集団救護救急訓練
(切串西沖棧橋)

救急の日に行われ、市消防本部や自治体など、約100人が参加しました。訓練では、切串港に到着するフェリーが棧橋に衝突して乗客にけが人が出た状況を想定。負傷した人の搬送方法や乗客の避難誘導、各機関への連携態勢などを確認しました。



9/5(日)

シーサイドコンサートin沖美
(沖美ふれあいセンター)

海上自衛隊呉音楽隊が出演し、当日は約400人の聴衆が来場。日本の名曲「浜辺の歌」やジャズなど、幅広いジャンルの音楽を演奏しました。曲あてクイズもあり、音楽隊の絶妙な司会進行と相まって楽しいひとときを過ごしました。



9/19(日)・20(祝)

江田島ふるさと市場
(旧大君小学校隣り)

本年3月から開催された江田島ふるさと市場が、当初の開催予定期間の最終日を迎えました。当日は、これまで出演した団体が勢ぞろい。歌や踊り、ビンゴゲームなどでフィナーレを盛り上げました。主催した海生交流都市開発協議会幹事会の空久保求幹事長は「3月からの半年でのべ約4万人のかたに來場いただき、一定の効果はあったと考えています。今回の試みを今後、何らかの形で生かしていければいいですね」と話していました。



タイムカプセルには、卒業年月や担任した先生などが記されています。

江田島小旧体育館で発見
約40年前のタイムカプセルを発見！
解体が進む旧江田島小体育館から、約40年前の卒業生が作ったタイムカプセルが発見されました。発見されたのは、昭和47年度・50年度・51年度卒業生のもの。旧体育館ステージ下の倉庫で発見され、現在は江田島小で保管しています。
当時、同小で教鞭をとっていた平井良三さん(江田島町宮ノ原)は、「大阪万博でタイムカプセルを作ったのを知り、うちでもやろうと言って始めたのを記憶しています。卒業生にとって宝物なので、見つかった良かったですね」と話していました。
※昭和47年度卒業生のタイムカプセルを、11月21日(日)正午から江田島小で開封します(当日来られない人の品物は同小で保管します)。

スポーツの結果



8月29日(日)に韓国統営市で行われた国際アクアスロン大会小学生の部で、大柿陸上クラブの3選手が見事入賞を果たしました。
小学生3〜6年生の部▼2位・須賀龍也▼4位・柳川響▼5位・川平梓恩



君川敏雄さん

高齢者叙勲を受章

君川敏雄さん(大柿町大君)が、高齢者叙勲として旭日単光章を受章しました。君川さんは5期20年の長きにわたり、大柿町議会議員として在職し、町行政の発展のために尽力されました。



平成22年8月31日現在
火災・救急件数

火災	5件(16件)
救急	178件(1,022件)

※かつこ内は平成22年1月からの累計

「消したかな」
あなたを守る
合言葉



火災・救急・救助は119番

江田島消防つうしん

消防本部・消防署 ☎(40) 0119
能美出張所 ☎(45) 4739
災害テレホンガイド ☎(42) 3119

たき火による 火災を防ごう！

本市では、毎年火災原因の上位としてたき火があります。平成22年に入って、たき火に関連する火災はすでに5件発生しています。

特にこれからの季節は、空気が乾燥してきます。畑の枯れ草などを焼却中に火災となり、大火事になった事例もこれまでに発生しています。たき火をしている時に周りに燃える物があると、火災になる危険性があります。また、たき火の煙や炎を見た人が火災と間違い、119番通報して



消防車が出動することもあります。たき火をする場合は次のことに注意し、危険だと感じたらずきに消火しましょう。○可燃物の近くで燃やさない。○消火器や水バケツを備えて、たき火を終えた後は完全に火が消えたことを確認する。

消防団と地区住民が 合同で講習会を受講

8月8日(日)に、消防団中央第2分団と矢ノ浦地区住民が合同で普通救命講習を受講し、道具を使わない心肺蘇生法や、AEDを使った心肺蘇生法を学びました。もしものときは、救急隊が着くまでの初期対応がとて大切で、地域一丸となり、多くの人が救命方法を学ぶことで、いざというときに助け合うことが



講習会の様子

でき、安心・安全な地域づくりにつながります。江田島消防署では、こうした講習を随時行っていますので、お気軽にお問い合わせください。

県内初の救助チーム 市消防団に救助班が発足

9月1日の防災の日に、江田島市消防団に救助班が発足しました。この救助班は、県内初となる消防団の救助専門チームで、大規模災害などが発生した場合に、地域で救急・救助活動を行います。過去の大規模災害などの教訓から、消防団に救助資機材を整備して訓練を重ね、このたび救助班として活動を始めることになりました。同日行われた発足式では、市長から活動指揮に使う拡声器が贈呈され、救助訓練の成果を披露しました。



発足式の様子



訓練できびきびと動く消防団員

住宅用火災警報器は、条例で設置が義務付けられています。

「いじめ」は重大な人権侵害です

最近の子どもの「いじめ」の実態として、巧妙で陰湿なケースが増えていることが挙げられます。特に、携帯電話のメールやインターネットの掲示板を利用して遊び感覚で行っているケースが目立ちます。いじめが原因で自殺や殺傷事件などに発展することもあり、「いじめは重大な人権侵害である」という認識を持つ必要があります。

いじめられる理由は、ただみんなと違う行動をするなど、集団の中の異質なものであるという理由だけで始まるものが少なくありません。また、いじめを周りでやし立てたり、見て見ぬふりをする子どもたちも、結果的にいじめに加わっていることになり得ます。いじめを解消するには、こういった子どもたちにも、「いじめは許されないことである」と強くはたらかせる必要があります。子どもがいじめをしたり、いじめを見て見ぬふりをしたりする原因や背景には、子どもを取り巻く学校・



人権イメージキャラクター
人KENまもる君

社会環境などがありますが、その根底には他人に対する思いやりや、いたわりといった人権尊重意識の希薄さがあると考えられます。このような問題を解決するには、お互いの違う点を個性として尊重するなど、人権に対する意識を子どもにも身につけさせることが大切です。

そのためには、まず私たち大人が手本とならなければなりません。日ごろから思いやりを持って行動しているでしょうか？何かあったときに、見て見ぬふりをしていないでしょうか？人権への意識がより高まるように、みんなで取り組みましょう。

岡市民生活課人権推進室 ☎(40) 2764

年金だより

岡市民生活課市民生活係 ☎(40) 2764

保険料免除・猶予制度 をご利用ください

国民年金保険料を納めることが難しい場合は、次のような保険料免除・猶予制度があります。制度の詳細は内容は、広島南年金事務所 ☎082(253) 7710へお問い合わせください。

- 申請免除制度
：経済的な理由などで保険料を納めることが難しい場合、申請すると保険料の全額または一部が免除されます。
- 法定免除制度
：障害基礎年金を受けている人などが対象の制度です。
- 若年者納付猶予制度
：若年層(20代)の人が対象の制度です。
- 学生納付特例制度
：学生が対象の制度です。

追納制度をご存知ですか？
これらの保険料免除や納付猶予などを受けた期間は、年金を受け取るために必要な支給資格期間に入りますが、受け取る年金額は保険料を全額納めた場合より少なくなります。このため、保険料免除や納付猶予などを受けた期間は、10年以内(例えば、平成22年2月分は平成32年2月末まで)であれば、あとから保険料を納付する(追納)ができます。将来受け取る年金額を増やすためにも、追納することをおすすめしています。

なお、保険料の免除や納付猶予などの承認を受けた年度から3年度目以降に保険料を追納する場合は、当時の保険料額に経過期間に応じた加算額が上乘せされます。



市内の主な行事

- えたじま地産地消市場**
 10月16日(土) 午前10時～(雨天中止)
 その時季に収穫した野菜などを販売。地元で育った新鮮なものがたくさんあります。
 (タカノス交流広場・江田島町切串)
 問農林水産課 ☎(40) 2770
- えたじまポートプラザ**
 10月11日(祝) 午前9時～
 (小用みなど公園・江田島町小用)
 市内の団体が、特産品などを販売します。
 問えたじまポートプラザ協議会事務局
 (江田島市商工会) ☎(42) 0168
- 第25回ヒロシマMIKANマラソン大会**
 10月17日(日) 午前10時5分から順次スタート
 ※雨天決行(大柿高校グラウンド・大柿町大原)
 日本陸連公認コースなどを走る健康マラソンです。
 問ヒロシマMIKANマラソン大会事務局 ☎(57) 4333
- 江田島市少年健全育成意見発表大会**
 10月20日(水) 午後1時30分～
 (江田島中学校体育館・江田島町小用)
 市内中学校の代表者が「友達や学校、家庭、地域社会の中で、日ごろ考えていることや感じていること」をテーマに意見発表をします。
 問市防犯連合会事務局(危機管理課内) ☎(40) 2218
- 江田島市文化芸術フェスタ**
 10月30日(土)・31日(日)
 (農村環境改善センター・能美町鹿川)
 第6回江田島市美術展などの展示や、ミニコンサートなどを行います(21ページに関連記事)。
 問生涯学習課 ☎(40) 3037

**受講してみませんか
認知症サポーター講座**
 問地域包括支援センター
 ☎(40) 3571

認知症サポーターとは、何か特別なことをする人ではありません。認知症について正しく理解し、認知症の人や家族を温かく見守り、自分のできる範囲で活動する人のことを言います。例えば、認知症になった人や家族の気持ちを理解するように努めることも支援のひとつです。

認知症サポーター講座は、各種団体などから要望があった場合に、出前講座として行います。この講座では、認知

**サンフレッチェ広島応援
バスツアー 参加者募集**
 問企画振興課
 ☎(40) 2762

日時 11月7日(日)午後1時
 キックオフ 浦和レッズ戦
試合会場 広島ビックアリーナ
集合 午前11時15分に広島港宇字旅客ターミナル駐車場

症についての正しい理解と認知症のかたへの適切な対応について学びます(約1時間半)。また、受講後に認知症の人を支援するサポーターの目印として「オレンジリング」をお渡しします。詳しくは、地域包括支援センターへ。

募集人員 30人(申込多数の場合は抽選)
参加費 大人2000円、小中高生800円
応募資格 市内在住の人で1グループ4人まで(中学生以下は大人の同伴が条件)
応募方法 ハガキ、Eメールかファックスで次の事項を記入し、申し込んでください(電話での申し込み不可)。
 ○参加者全員の住所・氏名・年齢・電話番号○グループ代表者の氏名○当日連絡できる代表者の電話番号
応募締切 10月15日(金)必着
申込先 企画振興課企画情報係
 FAX: (40) 2072
 Eメール: kikaku@city.

産直市スタンプラリー
 問広島広域都市圏形成懇談会事務局(広島市企画総務局企画調整部内)
 ☎082(504) 2014

ご参加ください
 産直市スタンプラリーは、各産直市や広島広域都市圏ホームページ「りーぶら」で入手できます。
 ※本市の産直市協力店は、海辺の新鮮市場です。

地域活性化のヒントを紹介
講演会を開催します
 問企画振興課
 ☎(40) 2762

日時 10月26日(火)午後2時～3時30分(予定)
場所 農村環境改善センター
講師 藤澤安良さん
演題 体験型観光を地域の総合産業に地域一丸で創るほんもの体験

後期高齢者医療制度の被保険者
 問保健医療課
 ☎(40) 3247

後期高齢者医療制度の被保険者になるのは、次に当てはまる人です。詳しくは、保健医療課へ。

75歳以上の入
 ・加入手続きは不要です。75歳の誕生日から被保険者となります。

65歳以上75歳未満で一定程度の障害がある人
 ・申請して認定される必要があります。申請日から被保険者となります。
 ※一定の障害がある人とは・国民年金法などにおける障害年金(1・2級)を受給している
 ・身体障害者手帳(1～3級か4級の一部)を持っている

男性料理教室 参加者募集
 問地域包括支援センター
 ☎(40) 3571

これから自分で料理してみようという人、料理に興味のある人大歓迎!料理の基本から楽しく学びましょう。

日時 10月20日(水)
 午前10時～午後0時30分
場所 能美保健センター
内容 アレンジ料理で栄養アップ!(お話し)、調理実習
対象 おおむね65歳以上で、介護サービスを利用していない人
定員 15人
準備物 参加費200円、お米半合、エプロン、三角巾(タオル可)、布きん
申込期限 10月14日(木)

平成22年度被爆者健康診断を実施
 問保健医療課
 ☎(40) 3247

平成22年度後期被爆者健康診断を次の日程表のとおり行いますので、被爆者手帳を持っている人は受診してください。

月日	対象者町・地区名	会場	受付時間
10月25日(月)	能美町中町	中町公民館	午前10時～11時
	能美町鹿川	鹿川公民館	午後1時30分～2時30分
10月26日(火)	沖美町美能	沖美ふれあいセンター	午前9時30分～10時
	沖美町是長・畑・岡大王 沖美町三吉・高祖	畑就業改善センター 三高老人集会所	午前11時～11時30分 午後1時30分～2時
10月27日(水)	江田島町大須・幸ノ浦	大須コミュニティホーム	午前9時30分～10時
	大柿町飛渡瀬 能美町高田	江南ふれあいセンター 高田公民館	午前11時～11時30分 午後1時30分～2時
10月28日(木)	大柿町大原・深江	大柿公民館	午前10時～11時
	大柿町小古江・柿浦・大君	大柿公民館	午後1時30分～2時

※上記以外の地域の方は、事前に委託医療機関へ連絡のうえ、お近くの医療機関で受診してください。

お知らせ

- 江田島市役所 ☎(40) 2211
- 江田島支所 ☎(42) 1111
- 沖美支所 ☎(48) 0211
- 大柿支所 ☎(57) 3000
- 福祉事務所 ☎(40) 3177
- 子育て支援センター ☎(42) 2852
- 教育委員会 ☎(40) 3035
- 議会事務局 ☎(42) 6310
- 企業局水道 ☎(42) 3311
- 交通事業 ☎082(251)9291

医療法人社団 大谷会 **江田島市救急指定病院** 看護職員募集しています。(詳しい事はお気軽にお電話下さい) **TEL.0823-57-3636** (代) 広島県江田島市大柿町柿浦1970番地 FAX.0823-57-6605 <http://www.ootanihp.com>

大谷リハビリテーション病院

診療科目	診療時間
リハビリテーション科	月・水・金曜
整形外科	AM9:00～PM12:00
小児科	PM2:00～PM 6:00
内科	火・木・土曜
外科	AM9:00～PM12:00
リウマチ科	休診日
耳鼻咽喉科	日曜・祝祭日 第二土曜日

(有)ひよこ薬局 TEL.0823-57-6123
 広島県江田島市大柿町柿浦2052-6

江田島整骨院 新メニュー始めました♪

鍼灸(優しいハリもございます)
 往診(江田島市内各方面ご相談承ります)
 メディセル(吸玉効果・セルライト除去・五十肩・膝痛等)
 ※各種保険使えます

江田島市沖美町三吉456-13
 (三高フェリー乗り場そば)
TEL&FAX 0823-47-0928

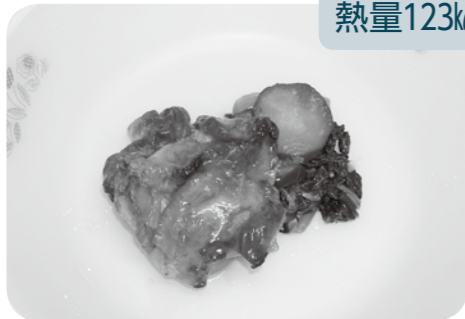
いつでもお気軽にご相談ください

おすすめメニュー

Vol.32 西能美学校給食共同調理場

鶏肉のマーマレード焼き

熱量123kcal



地元で作られたマーマレードを使っています。子どもたちに大人気のメニューです。

材料 (4人分)

- 鶏もも肉…4切れ
- 白ワイン…小さじ2
- 塩・コショウ…少々
- たれの材料
- マーマレード
- ……………大さじ2
- しょうゆ…小さじ1強
- みりん…小さじ1弱



作り方

- 鶏肉に切り込みを入れておき、白ワイン・塩・コショウで下味をつける。
 - オーブンまたはグリルで焦げ目がつくまで焼く。
 - たれの材料を合わせ、②の上にかけてから、もう一度焼く。
- ※火にかけた合わせだれを、②にからめて作る方法もあります。

墓石の設置には許可が必要です

墓石を設置する場合は、墓地、埋葬等に関する法律により、市長の許可を受けなければなりません。許可を受けるには、墓地経営許可申請書や添付書類を提出する必要があります。詳しくは、環境課へ。

この制度は、市内の住宅リフォーム関連産業の活性化を図るため、住宅などのリフォーム費用の一部を補助するものです。詳しくは、都市整備課へ。

補助対象工事

市内に居住する住宅の所有者が、市内の建設業者へ発注するリフォーム工事（他に補助制度などがある場合は、こちらを優先してください）

補助金額

○一般世帯：リフォーム費用の10%以内（上限20万円）
○優遇世帯（高齢者世帯や子育て世帯など）：リフォーム費用の15%以内（上限30万円）

10月は都市緑化月間

「ひろげよう 育てよう みどりの都市」を全国統一テーマに、10月1日（金）から31日（日）までの期間、ポスター掲示・パンフレットなどの配布講演会、表彰式などの実施による啓発活動が行われます。潤いのある緑豊かな生活環境を確保し、豊かさゆとりを実現できる国民生活を実現するために、国民の皆さんのご理解とご協力が不可欠です。この機会に、皆さんも緑地の保全及び緑化の推進について考えてみませんか。

調査にご協力ください
急傾斜地崩壊対策施設を調査します

問：県西部建設事務所

☎082(250)8164
建設課 ☎(40)2772
復建調査設計株式会社
☎082(506)1867

県西部建設事務所では、今後の維持管理のため市内の急傾斜地崩壊対策施設の現況調査を行います。調査の際は黄色の腕章を付け、身分証明書を携帯して行いますので、付近の皆さまのご協力をお願いいたします。

調査期間 11月上旬～12月下旬（予定）
所要時間 1カ所当たり約1時間の予定

小型海技免許更新・失効講習開催

問：日本船舶職員養成協会
☎(22)9866

日時 10月16日（土）午後6時～
場所 農村環境改善センター
申込方法 電話で同協会へ。

消費生活相談ファイル

問：危機管理課 ☎(40)2218

勧められて契約転換した保険が
思っていた内容と違っていた

相談内容

加入している年金保険の営業担当者から「今の保険は年金保険金を受け取るときに高額の税金がかかる。税金がかかるから新しい契約に変更（契約転換）しませんか？」と勧められた。そこで、契約転換して

保険証書を確認すると、60歳になったときに受け取る金額が最初の説明と違っていた。元の保険に戻したい。

アドバイス

今回のケースは保険会社、相談者、県消費生活センターの3者で話し合った結果、保



険会社が説明不足を認め、相談者の希望通り契約変更は取り消し、支払った保険料の差額を保険会社が返金することになりました。

転換はそれまで契約していた保険の積立部分や積立配当金などを下取り価格（転換価格）として、新しく契約する保険の一部に当てる方法です。転換するときには次のことに注

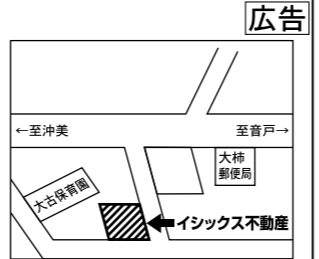
意してください。
○転換には、そのときの健康状態などについて新たに告知や診査が必要です。
○転換すると元の保険契約は消滅します。
○保険料や予定利率は転換時点で計算されるため、元の保険契約よりも保険料が高くなったり、予定利率が下がったりすることがあります。
勧められるままに契約転換するのではなく、転換前後の契約内容を確認し、自分に合っているのはどちらかよく比較検討して決めるようにしましょう。

求む！ 売却物件

秘密厳守

査定無料

お客様の大切な資産の売却をお手伝い致します
不動産の売買をお考えの方、
まずはお気軽にご相談下さい



宅建免許 広島県知事(1)9809

ISIX イシックス不動産

江田島市大柿町大原 1090-3
(大古保育園南側)

TEL・FAX (0823) 57-2017
携帯 090-3745-1959 (石河内)

婚活スタート

1月から8月までの
お見合い数
合計 **6,294**人
会員数は、常時約2,100名
男女ほぼ半々、95%は広島県内



今すぐ無料資料請求 携帯からは
PCからは <http://www.ryoen.jp>

良縁の大進は歳末謝恩価格!
自衛隊員の方は特別割引があります

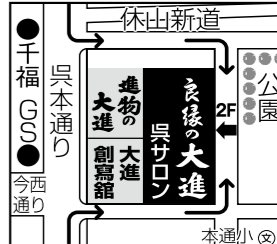
22周年

進物の大進グループ
良縁の大進

呉サロン/広島サロン/福山サロン/下関サロン
■営業時間/午前10:00～午後7:00
定休日/水曜日

呉サロン

呉市本通り6丁目10-20 進物の大進2F
☎0120-448-417





福祉保健行事日程

幼児健診

問保健医療課健康推進係 ☎(40) 3247

日	健診名	対象児	受付時間
4日(月)	1歳6カ月児	平成21年2月・3月生	午後1時～2時
6日(水)	3歳6カ月児	平成19年2月・3月生	午後1時～2時

場所 大柿保健センター
※対象児には個別に通知します。対象児で通知が届かない場合は、ご連絡ください。

乳幼児健康相談

問保健医療課健康推進係 ☎(40) 3247

日	健診名	対象児	受付時間
5日(火)	4～5カ月児	平成22年4・5月生	午前9時～10時
7日(木)	2歳児	平成20年8・9月生	午前9時～10時
1日(金)	5歳児	平成17年7・8月生	午後1時～2時

場所 大柿保健センター
※対象児には個別に通知します。対象児で通知が届かない場合は、ご連絡ください。

ポリオ予防接種

問保健医療課健康推進係 ☎(40) 3247

日	時間	場所
18日(月)	午後1時30分～2時	沖美ふれあいセンター
20日(水)		江田島保健センター
25日(月)		鷲部公民館
27日(水)		大柿保健センター
28日(木)		能美保健センター

対象は3カ月から90カ月(7歳6カ月)未満で、2回接種が済んでいない乳幼児です。

すくすくベビーくらぶ

問保健医療課健康推進係 ☎(40) 3247

日	時間	場所
26日(火)	午前10時～11時30分	子育て支援センター

今回は離乳食教室として、離乳のすすめ方についてのお話や、試食などを行います。

すくすくらぶ

問保健医療課健康推進係 ☎(40) 3247

日	時間	場所
12日(火)	午前10時～11時30分	沖美ふれあいセンター
29日(金)	午前10時～11時30分	切串公民館

今月はお口の健康についての学習会をします。おやつについても一緒に考えましょう。

安産教室

問保健医療課健康推進係 ☎(40) 3247

日	時間	内容
11月4日(木)	午前10時～午後1時	妊娠中の栄養(調理実習)・母子手帳について
11月7日(日)	午前10時～正午	パパの妊婦体験・お風呂の入れ方
11月8日(月)	午後1時30分～3時30分	お産に備えて(体操・おっぱいについて)

場所 能美保健センター
安産教室に参加して、赤ちゃんを迎える準備をしませんか?
※参加を希望される場合は、事前にご連絡ください。



食育チャレンジ隊

問保健医療課健康推進係 ☎(40) 3247

日	時間	場所
9日(土)	午前10時～11時30分	大柿町小古江

内容 「稲刈り体験」
対象者 2歳以上幼児と保護者(人数制限なし)
準備物 稲刈りのできる服装、帽子、タオル、お茶など
※参加を希望する場合は必ず事前にご連絡ください。



ウォーキング教室

問保健医療課健康推進係 ☎(40) 3247

日	時間	場所
26日(火)	午前9時30分集合	大柿公民館

※大柿公民館から宝持寺、阿弥陀堂(クロガネモチ)方面へ歩きます。保険料30円が必要です(雨天中止)。

献血

問保健医療課健康推進係 ☎(40) 3247

日	時間	場所
14日(木)	午前10時～11時30分	中町公民館
11月1日(月)	午後0時30分～3時30分	鷲部公民館

心の健康相談

問広島県西部保健所呉支所 ☎(22) 5400代

日	時間	場所
8日(金)	午後1時30分～3時	大柿分庁舎4階

心の健康に関するあらゆる問題・悩みについての相談にも応じています(要予約)。

こころにひろば

問こころにこハウス ☎(42) 2852

日	内容	場所
1日(金)	ふれあい遊び	三高会館(こころにこ出張ひろば)
5日(火)	サーキットであそぼう	江南ふれあいセンター
19日(火)	イモ掘り	こころにこハウス

時間 午前10時30分～11時30分

こころにこ身体計測

問こころにこハウス ☎(42) 2852

日	時間	場所
14日(木)	午前10時30分～11時30分	こころにこハウス

乳幼児の身体計測と発達・育児相談をします。母子健康手帳を持ってきてください。



こころにこリトミック教室

問こころにこハウス ☎(42) 2852

日	時間	場所
12日(火)	午前10時30分～11時30分	こころにこハウス

音楽を聞き、歌い、身体を動かしながら心で感じとっていく教室です。親子で一緒にリズムを感じとりましょう。

対象 乳幼児とその保護者
講師 織田 直美さん(全日本ピアノ指導協会ピティナステップアドバイザー・なほみリトミックピアノ教室主宰)

園庭開放

※時間は午前10時～11時

園名	日	内容
江田島保育園 ☎(42)1629	28日(木)	戸外あそび(雨天の場合は室内あそび)
小用保育園 ☎(42)1626	毎週(月)～(金) ※祝日除く	戸外あそび(雨天の場合は中止)
切串保育園 ☎(43)0213	19日(火) 26日(火)	戸外あそび(雨天の場合は室内あそび)
宮ノ原保育園 ☎(42)1625	20日(水)	戸外あそび(雨天の場合は中止)と絵本読み聞かせ会
鹿川保育園 ☎(45)2219	毎週(月)～(金) ※祝日除く	戸外あそび(雨天の場合は室内あそび)
中町保育園 ☎(45)2220	7日(木)	お店屋さんごっこをしよう!
高田保育園 ☎(45)2221	13日(水) 29日(金)	戸外あそび 絵本読み聞かせ
三高保育園 ☎(47)0110	7日(木) 21日(木)	戸外あそび
大古保育園 ☎(57)2537	15日(金)	運動遊び(雨天の場合は室内遊び)
柿浦保育園 ☎(57)2524	6日(水)	戸外あそび(雨天の場合は室内あそび)
飛渡瀬保育園 ☎(57)2326	13日(水)	戸外あそび(雨天の場合は室内あそび)

親子で参加ください
ゆかいなコンサート開催
問こころにこハウス ☎(42) 2852



親子と一緒に参加できる、バラエティショーを開催します。講演は2部構成。第1部は年中児と年長児が、第2部は未就園児と年少児が対象です。
歌のおねえさんとゆかいなピエロがきて、童謡やアニメソング、曲芸パフォーマンスを披露してくれそうです。客席を巻き込んで楽しいおしゃべりに親子でふれあい、楽しい時間をお過ごしください。
日時 10月27日(水)
受け付け(内容は1時間程度)
第1部 午前9時半～(開演10時)
第2部 午前11時～(開演午前11時30分)
※市内送迎がありますが、先着順です。送迎を希望する場合は、こころにこハウスへ。

難病講演会

問県西部保健所呉支所厚生保健課 ☎(22)5400(内線2413) 保健医療課 ☎(40)3247



地域で生活する難病患者や家族の日常生活上の悩みや不安・負担の軽減を図り、難病患者に関する関係者の理解を深めるための講演会や難病相談会を開催します。
日時 10月27日(水) 午後2時～午後4時
場所 能美保健センター

内容 ○講演「パーキンソン病の病気の理解と治療について」
講師・宮地 隆史先生(広島大学病院脳神経内科講師・難病対策センター事務局長)
○医療・歯科・保健・福祉・栄養相談

申し込み 事前の予約が必要ですので、10月15日(金)までに県西部保健所呉支所へお申し込みください。
※難病患者と家族に限り、事情により送迎も行います。詳しくは、県西部保健所呉支所へお問い合わせください。

メイプル賞 大柿中1年 畠藤君受賞

「科学研究続けたい」と語る

教育、体育・スポーツ、文化など、活動の成果が他の模範として推奨できる児童・生徒に対して贈られる「メイプル賞」を大柿中学校1年の畠藤 海くんが受賞しました。

今回の受賞は、大古小学校6年で科学研究した作品「砂の芸術家コメツキガニ」で、

平成21年度に日本海事広報協会主催のジュニアマリナー賞で日本海事広報協会会長賞を受賞したことが評価されたものです。

今回の受賞に、畠藤君は「これからも科学研究を続けていきたい」と話していました。

キャリア・スタート・ウィーク終了

57事業所に中2 176人参加

「challenge!新しい自分へ」をキャッチフレーズとして、8月23日(月)～8月27日(金)にキャリア・スタート・ウィークを行いました。

市内57の事業所に、中学2年生全員(176人)が、勤労観・職業観を養う教育の一環として、職場体験学習をしました。



江田島バス



海上自衛隊第一術科学校



江田島図書館

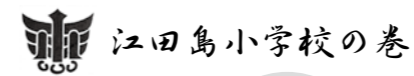


江田島市消防本部



田中市長に報告する畠藤君

市内縦断学校行脚 其の六



江田島小学校の巻

昨年12月に新校舎が完成し、子どもたちは新しい校舎で喜びいっぱいです。

本年度は「あたりまえのことを心をこめて」をスローガンに、あいさつ・時間・掃除の3つのことに取り組んでいます。特にあいさつは、「あかるく、いつも、さきに、つづけて、だれにでも」を合い言葉に、日本一のあいさつができる学校をめざしています。

「日本一のあいさつだ！」



藤井哲也 校長



校舎外観

学校データ

創立 明治6年
児童数 277人
教職員数 25人
学校教育目標

「将来に生きてはたらく『英知』と『美しい心』、『たくましい体』を持つ江田島っ子を育てる。」

公民館など10月の催し

江田島公民館から
☎(42)0015

場所の記載がない場合は、催しを行う施設が会場になります。

役立つ携帯電話使用法
お孫さんとのメールを楽しみませんか

日時 10月21日(木)
午前10時～11時30分
場所 江田島公民館
講師 今田千絵さん(ドコモマイスター)ほか
定員 15人(先着順)
申込期限 10月15日(金)
※携帯電話の持参は問いません。

学びの館から

☎(42)1145

企画展 墨絵展
新庄大地さん(大柿町飛渡瀬)が描いた墨絵作品25点を展示しています。

バイク事故後、独学で絵を勉強している新庄さん。迫力ある龍や歴史上の人物などが描かれています。



を展示しています。
開催期間 10月25日(月)午前中まで
※開館は午前9時30分～午後4時30分(火・祝除く)

ものづくり教室

プリザーブドフラワー(枯れない花)を使って、パティシエになった気分で作ろう。
ルケキを作りましょう。
日時 10月16日(土) 午後2時～
講師 MIHOさん



※ケーキの置物は、一人1個です。

江田島市文化芸術フェスタ開催

☎(40)3037

開催日 10月30日(土)・31日(日)
場所 農村環境改善センター(能美町鹿川)
内容 第6回江田島市美術展などの展示や、ミニコンサートを行います。

※写真は、昨年の様子。



定員 20人
材料費 1000円
申込期限 10月10日(日)

中町公民館から

☎(45)5123

キッズのためのリトミック
日時 10月25日(月)
午前10時30分～
講師 東たかみさん
定員 20人(未就園児)
※定員になり次第締切
申込期限 10月15日(金)

婚活、バーベキューで
出会いを見つけよう!

日時 10月24日(日)
午前11時～
場所 真道山公園キャンプ場
参加費 男性2,000円
女性1,500円
定員 30人(男性15人・女性15人)
※先着順で、定員になり次第締め切り
対象 25歳～45歳の独身者
申込方法 参加費を添えて、中町公民館へお申し込みください。
申込期限 10月15日(金)

大柿公民館から

☎(57)3009

絵手紙教室 受講生募集

テーマ 季節の便りを届けよう
日時 10月16日(土)
午前10時～正午
講師 寺阪 陽子さん
定員 10人(先着順)
材料費 500円
申込期限 10月8日(金)

おめでとうございます
すこやか (地区別50音順・敬称略)

「すこやか」は、生まれたお子さまについて掲載依頼書を提出された場合に掲載しています。掲載を希望される場合は、秘書広報室へご連絡ください。

江田島町
 西森 千陽 (中央・8月17日) 坪田 凜央 (江南・7月31日)

能美町
 奥田 祐輝 (中町・9月7日) 小西 優斗 (中町・8月22日)
 山本 健斗 (鹿川・8月31日)

大柿町
 江川 夏樹 (飛渡瀬・7月28日) 迫 かのん (大原・7月5日)
 迫 ゆずは (大原・7月5日)

ご冥福をお祈りします
おくやみ (地区別50音順・敬称略)

「おくやみ」は、亡くなられた方を掲載しています。このコーナーへの掲載を希望されない場合は、秘書広報室へご連絡ください。

江田島町
 岡口 康成 (小用・60歳) 川野 義信 (大須・72歳)
 川口 武信 (切串・84歳) 住谷 絹恵 (小用・78歳)
 竹本 博子 (宮ノ原・78歳) 高尾 一夫 (秋月・86歳)
 千代山 國男 (切串・88歳) 寺島 美枝子 (中央・86歳)
 二宗 義昭 (切串・69歳) 花野 ミツ子 (切串・92歳)
 間口 友美 (小用・60歳) 道坂 和治 (鷲部・85歳)
 森野 ミズホ (切串・77歳) 山本 貫太郎 (中央・89歳)

能美町
 加藤 泉 (高田・81歳) 菅 高恵 (中町・91歳)
 富川 シケコ (中町・90歳) 高田 月美 (鹿川・68歳)
 西浦 克嘉 (中町・83歳)

沖美町
 宇高 定美 (岡大王・87歳) 江口 シズエ (岡大王・92歳)
 沖井 百合子 (三吉・87歳) 川畷 博美 (美能・68歳)
 川尻 悦三 (三吉・80歳) 河原 傳夫 (三吉・81歳)
 中田 望 (畑・79歳) 橋田 忠明 (三吉・63歳)
 古川 明 (是長・61歳) 三浦 豊子 (高祖・89歳)
 宮地 吉伸 (三吉・90歳)

大柿町
 江口 美代子 (深江・85歳) 大田 ミツヨ (飛渡瀬・95歳)
 大脇 均 (大原・85歳) 沖 亘浩 (大原・67歳)
 沖 ふみ子 (大・64歳) 片平 シズコ (飛渡瀬・93歳)
 長石 博美 (飛渡瀬・82歳) 藤本 アヤコ (大君・87歳)
 松本 露子 (大君・82歳) 宮本 ミツル (大原・76歳)
 山崎 八郎 (飛渡瀬・88歳) 山野 藤枝 (柿浦・80歳)
 横山 ツルヨ (飛渡瀬・102歳)

寄付 ありがとうございました (敬称略)

老人福祉費として 河原 茂憲 (沖美町三吉) 林 健雄 (広島市佐伯区)

児童福祉費として 堀池 フサ子 (沖美町畑) 林 健雄 (広島市佐伯区)

人口と世帯数				
	男性	女性	計	世帯数
江田島	5,114	5,206	10,320	5,207
能美	2,725	3,073	5,798	2,677
沖美	1,804	1,918	3,722	1,892
大柿	3,842	4,204	8,046	3,803
全体	13,485	14,401	27,886	13,579

(外国人登録者を含む・平成22年8月31日現在)

当番医 (日程は変更することがあります)

問保健医療課 ☎ (40) 3247

3日(日) 眞次医院 (江田島町小用) ☎(42)0101
 大井内科医院 (大柿町飛渡瀬) ☎(57)5512

10日(日) 水口医院 (江田島町中央) ☎(42)0018
 大君浜井病院 (大柿町大君) ☎(57)5678

11日(祝) 森藤医院 (江田島町切串) ☎(44)1156
 川崎医院 (能美町鹿川) ☎(45)2031

17日(日) 吉田病院 (江田島町津久茂) ☎(42)1100
 大谷リハビリテーション病院 (大柿町柿浦) ☎(57)3636

24日(日) 青木病院 (江田島町中央) ☎(42)1121
 幸田医院 (大柿町柿浦) ☎(57)2041

31日(日) 眞次医院 (江田島町小用) ☎(42)0101
 砂堀医院 (能美町中町) ☎(45)3333

相談

心配ごと相談 (午後1時～3時30分)
 問社会福祉協議会 ☎ (40) 2501

7日(木) 農村環境改善センター
14日(木) 大柿老人福祉センター
21日(木) 農村環境改善センター (全体相談日)
23日(土) 沖美支所
28日(木) 江田島公民館

市税などの納期限

11月1日(月)

市県民税 (問) 税務課 ☎ (40) 2765 (3期)

国民健康保険税 (問) 保健医療課 ☎ (40) 3247 (4期)

後期高齢者医療 (問) 保健医療課 ☎ (40) 3247 保険料 (4期)

介護保険料 (問) 高齢介護課 ☎ (40) 3177(代) (4期)

保育料 (問) 子育て支援センター ☎ (42) 2852 (10月分)

住宅使用料 (問) 都市整備課 ☎ (40) 2773 (10月分)

市税などは、期限内に納めましょう。ゆめタウン江田島内の市民サービスセンターでは、土曜日・日曜日・祝日でも納付できます。

10月・11月は 麻薬・覚せい剤乱用防止運動月間

麻薬や覚せい剤は心身をむしばみ、犯罪などを引き起こして社会に大きな不安を与えます。最近では乱用が拡大し、乱用者の低年齢化が見られ、深刻な社会問題になっています。麻薬・覚せい剤の乱用を防ぐには、乱用による恐ろしさを正しく認識して、不正な薬物に近づかない・近づけないことが何より大切。みんなで麻薬・覚せい剤の乱用を根絶しましょう！

図書館カレンダー(10月)						
日	月	火	水	木	金	土
					1	2
3	4	5	6	7	8	9
10	11	12	13	14	15	16
17	18	19	20	21	22	23
24	25	26	27	28	29	30
31						

開館時間
 江田島図書館・能美図書館・大柿公民館図書室 (日曜日以外) 午前9時30分～午後7時
 大柿公民館図書室 (日曜日) 午前9時30分～午後5時
 ■…共通休館日
 ■…江田島図書館のみ休館
 ■…能美図書館・大柿図書館 図書室休館



江田島図書館 ☎ (42) 1417
 能美図書館 ☎ (45) 0075
 大柿公民館図書室 ☎ (57) 3071

10月の催し

江田島図書館

えほんとおともだち 8日(金) 午前10時30分～
 おはなし会 9日(土)・23日(土) 午前10時～
 パステル講座 13日(水) 午前10時～
 百年小説を読もう 16日(土) 午前11時～
 子どもの広場 24日(日) 午前10時30分～

能美図書館

企画展 「新聞『号外』で見る戦後からの歩み」
 10月1日(金)～28日(木)
 第5回図書館フェスタ 10日(日) 午前9時30分～
【内容】 寄贈図書・雑誌・DVD・ビデオの提供、トールペイント教室、合唱コンサート(大古児童合唱クラブ)、なりきり絵本、スペシャルクイズ、ポップコーンなど。
 おはなし会 9日(土) 午前11時～
 絵本の会 14日(木) 午前10時～
 「アートな本」
 カンガルーくらぶ 15日(金) 午前10時30分～
 NLS (のうみライブラリシンフォニー)
 16日(土) 午後7時～
 読書会 19日(火) 午後8時～
 斉藤里恵作『筆談ホステス67の愛言葉』を読んで
 アート～心のステップワーク～ 21日(木) 午前10時～
 ねっこぼっこ 23日(土) 午後1時30分～
 「羊毛で森の小人を作ろう」

大柿公民館図書室

本をたのしむ会 7日(木) 午後2時～
 「装丁・ブックデザインを楽しむ」
 おはなしむら 9日(土) 午後2時～
 紙しばい小屋 17日(日) 午前10時30分～
 ※「本をよむよむスタンプラリー」が、10月下旬から始まります。お楽しみに！

新刊案内 (一部) ※書名の次の () は所蔵図書館。(江) …江田島図書館、(能) …能美図書館、(大) …大柿公民館図書室

乙女の密告 (江・大) ……赤染晶子 : やせっぱちの死刑執行人 (上・下) (能)
 小さいおうち (江・大) ……中島京子 : ……ダレン・シャン
 小惑星探査機はやぶさの大冒険 (江) ……山根一真 : どんどんめんめん (能) ……ひらたまさひろ
 一生懸命 (江) ……木村由美子 : ゆんでめて (大) ……畠中恵
 ホネホネすいぞくかん (江) ……西沢真樹子 : もぎりよ今夜も有難う (大) ……片桐はいり
 埋蔵金発見! (能) ……八重野充弘 : 探査機はやぶさ7年の全軌跡 (大)
 風にそよぐ墓標 (能) ……門田隆将 : やさしい石けんのつくりかた (大) ……浅野さおり
 とまどい関ヶ原 (能) ……岩井三四二 : へんしんマンザイ (大) ……あきやまただし

自作の小物作りが日課です

宇根 アキヨさん（江田島町鷺部）

101歳

明治42年生



広告チラシを使って小物を製作する宇根さん。作品の評判は上々です。

宇根さんは、約10年前から新聞に折り込まれた広告チラシを使い、鶴の置物や鉛筆立てなどの小物を製作しています。デイサービスを利用していただいた介護施設の職員に教えてもらったのがきっかけです。

一つ一つの細かな部品作りからのりづけまで、すべて自分で作業をします。

作った作品は地区の敬老会やコミュニティ祭りなどへ出品し、欲しい人には無償で提供しています。時には頼まれて作ることもあるそうです。

「渡した時の喜ぶ顔を見ると嬉しくなるねえ」と言う宇根さん。今年で101歳になりましたが、元気に作品作りに励んでいます。

99歳

明治44年生



田中市長から、100歳達成の表彰状を受け取りました。

重谷 染吉さん（大柿町大原）

自分のことは できる限り自分で

来年1月に100歳を迎える重谷さん。家事を精力的にこなし、部屋はきちんと整理整頓しています。「以前は畑で農作業をしようと難しくなって、今は家の周囲を掃除したり、買い物に行ったりするようになるんですよ。できる限りのことは、自分でせんじや

あ」と笑います。いたって健康で、ここ何十年かは大きな病気をしたことがないという重谷さん。「特に食べ物に注意してはいないけれど、好き嫌いなくなんでも食べるんですよ。ぜいたくはせず、これからも一日一日のんびり過ごせればいいねえ」と話していました。

ほっぴっぴいき

このページで紹介した宇根さんと重谷さんを取材しましたが、とても元気な様子にびっくり。自分が100歳になった時を想像すると、お二人のように活発に行動するどころか、生きている自信がありません。

お二人に共通していると感じたのは、「今」を大事にして生活しているということ。取材を終えたとき、日々をただ漠然と過ごしていないだろうかと、自分に問いかけてははられませんでした。

国勢調査 実施中！



調査員が各世帯をまわり、調査票への記入をお願いします。調査にご協力ください。

問総務課秘書広報室

☎(40)2763