

広報 Etajima

えたじま

5

2011年5月
VOL.79

目次

- 2 交流人口の拡大に向けて
～アウトドアアイランド江田島～
- 6 東日本大震災 被災地への支援
- 8 農業・水産振興補助制度など
- 10 農業者戸別所得補償制度が本格化
- 11 シリーズ防災行政無線
- 12 お知らせワイド
- 15 消防つうしん・シリーズふくし
- 16 まちの話題
- 18 お知らせ
- 22 福祉保健行事日程
- 24 教育委員会だより
- 26 消費生活相談ファイル・年金だより
- 28 キラリえたじま (表紙の説明は裏表紙)

アウトドアアイランド

江田島

最近、自転車で島を走る人や、リュックサックを背負って山歩きする人を見かけませんか？本市では市観光協会や市商工会などと協力し、江田島市への来訪者を増やすため「体験する観光」の充実を目指しています。今回はその中で登山とサイクリングに注目し、その取り組みをご紹介します。

問
商工観光課
 ☎ (40) 2771
市観光協会
 ☎ (42) 4871

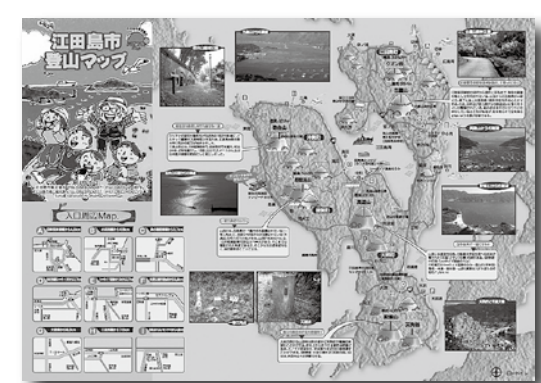


登山

「島で登山？」という声も聞こえてきそうですが、江田島市はトレッキング（軽登山）コースとしてひそかに人気があります。これは、日帰りができ港から歩いて山頂まで行けること、標高が比較的低く体力に自信がない人も挑みやすいことなどの理由から、気軽に山登りを楽しみたい人の支持を集めているのです。

モニターツアーでつかんだ観光資源としての手ごたえ

市商工会では登山に注目し、農工商連携事業としてこれまで試みていなかった「山」をテーマとしたモニターツアーを、2月に市と共催で行いました。「クマン岳・古鷹山は、初心者でも楽しめるルートとしておすすめしています。ここは整備された登山道があり、山頂には360度周りを見渡せる展望が待っています。山が初めての人にも歩きやすいのではないのでしょうか。ツアーに参加した皆さんからは「と



市が作成した登山マップ。市内で登山が楽しめる山の一覧を紹介しています。

ても景色が良かった」「登山道が歩きやすく、安全な登山ができた」など、高い評価をいただきました。観光資源として、その潜在能力の高さを改めて感じています」と同会の平田事務局長は話します。

来訪による経済活性化と効果的な情報提供が課題に

ただ、課題もあると言います。「ツアーの参加者からは、『お土産や販売施設が少ない』『登山道の入り口などが分かりにくい』などのご意見がありました。交流人口を増やす効果として、江田島市に求められた人の消費による地域経済活性化を目指す部分もあります。お土産が買えないという声は、この機会を失っていることの表れだと思えますので、早急な対応が必要です。また、情報も単に量を増やすのではなく、誰に提供したい情報なのかをはっきりさせ、一番いい手段で提供していく努力をしなければいけません。

また、登山道の入り口や道筋が、地元の人にもあまり知られていないのではないのでしょうか。まずは市民の皆さんに山をしっかりとPRして覚えてもらおうと思います。そして登山に来られた人と会ったときは、おもてなしの心で接することができればいいですね」と平田事務局長は熱く語っていました。

商工会おすすめルート

商工会のおすすめは、切串港～クマン岳～古鷹山～奥小路（宮ノ原）のルート。初心者でおおむね4時間くらいの行程になり、2月に行われたモニターツアーでもこのルートをたどりました。



ボランティアガイド研修生も活躍しました



市の観光ボランティアガイド（4ページ参照）として、有重優子さん（大柿町大原・写真右）と伊藤裕子さん（江田島町小用・写真左）がモニターツアーに参加。ツアー参加者をサポートしました。

有重さんは、「登山は3年前に県北で初めて挑戦しましたが、すぐに好きになりました。高いところから見る景色も素敵ですし、自分のペースで無理なく楽しめるのが登山のいいところですね」と話していました。

商工会では、市の登山マップとは別にクマン岳～古鷹山のルートマップを作成。登山道までの道筋や船の時刻表などを掲載し、利用者がより使いやすいように配慮しています。

このマップは1万部作成し、市内・広島市・呉市の港や登山専門店などに置いてあります。



5月1日 レンタサイクルがスタートします！



利用方法 貸出場所で身分証明書を見せて申込用紙を記入し、利用料金と保証料を払います。利用後はいずれかの貸し出し場所に返せばOK。
 ※借りた場所に返すと、保証料が返金されます。
 ※先着順に貸し出しますので、利用状況によってはレンタルできない場合があります。
 ※あらかじめ、電話☎(42)4871で利用予約もできます(1ヶ月前から)。
 お問い合わせは、市観光協会☎(42)4871へ！

観光客の滞在の長時間化や市民の健康増進・まちのにぎわいづくりのため、レンタサイクルを始めます。

- 自転車の貸し出し場所**
 小用棧橋改札口
 ふるさと交流館
 中町棧橋改札口
- 置いてある台数(貸し出し場所に計6台)**
 電動アシスト自転車…2台
 マウンテンバイク……1台
 小径車ミニベロ………1台
 シティサイクル………2台
- 利用料**
 中学生以上500円・小学生300円
 ※電動アシスト自転車は一律1000円
 ※別途保証料(1000円)が必要。
 ※免許証などの身分証明書が必要。
- 貸出時間**
 午前9時～午後5時(受付は午後4時)
 月曜・年末年始休業(月曜が祝日の場合は営業し、翌火曜が休業)
 ※10人以上の利用は、1週間前までに申し込んでください。



市外から訪れるサイクリング愛好者に対応するため、スポーツ自転車用スタンドを市内の港に設置しました。これは、スポーツ自転車には自立式のスタンドがついていないものが多く、港を利用する愛好者の駐輪が課題となっていたためです。

今回設置したのは、切串西沖棧橋・吹越棧橋と小用棧橋に計16基。今後も、サイクリング愛好者が安心して楽しめる環境の整備に力を入れていきます。

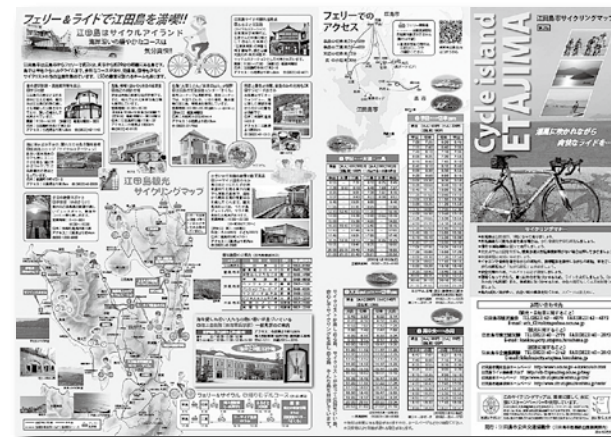
サイクリングの来訪をサポート サイクルスタンドを 市内の港3カ所に設置



カキ祭りでの活動の様子

地元食材を活用したメニュー開発
 地元の料理好きな主婦を中心としたグループ「江田島美味しんぼう」が設立され、地元の食材を活用した江田島らしいメニューの開発などに取り組んでいます。

2月6日(日)に行われた江田島市カキ祭りでは、海の幸和風グラタンと冬瓜スープを200食準備し、カキ祭りの来場者に無料で試食提供しました。



**好評により増刷
市内サイクリングマップ**

市が昨年12月に発行したサイクリングマップ(左写真)が好評を博し、増刷されました。マップでは、全長30km・50km・70kmの3コースを紹介しています。平らな道は青、坂道は赤色で表示し、区間ごとの距離や高低差、注意点や写真も掲載。

また、雨に強く破れにくい紙を使い、A3版八つ折りのポケットサイズに折りたためる仕様です。このマップは、広島・呉・江田島地域の主な港やフェリー客室、自転車店などに設置。サイクリスト必携のアイテムです。

観光ボランティアガイドの養成
 本市を訪れる観光客に地域の魅力を伝えるため、昨年12月から観光ボランティアガイド養成講座を開催。自治会や女性会、Iターン者など、市内外から40人が研修に参加しました。受講後は、サイクルツアーや観光モニターツアーでの実施研修をしています。



養成講座の様子

民泊の受け入れ準備
 平成24年度に修学旅行を誘致し、生徒の一般家庭での宿泊(民泊)の受け入れ体制の確立と、生徒が体験する内容を充実・拡大していく予定です。
 ※民泊受け入れ家庭の募集記事を、11ページに掲載しています。

サイクリング



**年齢・性別関係なく楽しめる
サイクリングの魅力**

岡田ミドリさん(江田島町江南・写真右上)は、サイクリングを始めて約1年。「最初のサイクリングは途中でリタイアしてしまいましたが、いろいろな人にアドバイスをいただいて、今では50kmでもなんとか完走できるようになりました。今では自転車に乗ると、血が騒ぎます。自転車に乗るのが楽しくてしかたがないですね」と話します。

近年の健康志向に伴い、最近増えつつあるサイクリスト(自転車愛好家)。本市は多くのサイクリストを呼び込むため、自転車で気持ちよく走り、安心して楽しめる島を目指しています。この一環として、ふるさと交流館(江田島町中央)と能美海上ロτζジ(能美町中町)にサイクルステーションを開設。工具や空気入れ、交換用のチューブなどを準備しています。

自分にとって自転車は、よりよく豊かに生きるためのツール(道具)の一つだという岡田さん。「年齢も性別も関係なく、自分のペースで楽しめるのがサイクリングの魅力かなと思います。一時のブームではなく、江田島市が「サイクリングのまち」として定着したらとてもうれしいですね。

ただ、住んでいる人たちに迷惑をかけていないかが心配。サイクリストが地元の人たちに受け入れられて、気軽に声を掛け合える関係になれたらと思います」と話していました。

被災地復興に向けた本市の支援

3月11日に発生し、国内観測史上最大のマグニチュード9.0を記録した「東日本大震災」。一刻も早い被災地の復興を願い、本市では次のような支援活動を行っています。
(内容は平成23年4月22日現在)

緊急消防援助隊の派遣 問消防本部警防課・☎(40)0356

消防庁長官からの応援要請に基づき、市消防本部隊員が緊急消防援助隊広島県隊(13消防本部・ヘリ2機・車両34台・人員122人)の一員として活動しました。広島県隊は、富山県隊と合同で宮城県名取市の箱崎グラウンドを拠点に野営し、^{ありあげ} 闊上地区での救助活動などを行いました。

この活動に本市は延べ30人派遣し、第5次隊を最後に4月1日緊急消防援助隊江田島隊は解散しました。



活動状況

活動を終えて(隊員の声)

江田島市からはるか1200kmを途中静岡県消防学校で野営し、消防車2台で2日間かけて宮城県名取市に到着しました。現地に入ると、被害は想像以上に大きくあ然とし、改めて今回の地震や津波の恐ろしさを知りました。我々の消防車が通るたびに被災者の方が手を合わせ、頭を下げ、涙ぐむ姿を見て、身が引き締まる思いがしたのを覚えています。余震が続く中で、短い期間でしたが懸命に救援活動を行いました。しかし、あれから数週間たった今も多くの行方不明者がいます。活動している消防隊・消防団・関係機関の方のご活躍を期待します。また、1日でも早いライフラインの復旧と、被災地の復興をお祈りします。



解散式の様子

災害義援金を受け付けています 問社会福祉課☎(40)3177(代)

被災された方々を支援するため、次のとおり義援金を受け付けています。皆さまのご協力をお願いします。なお、寄せられた義援金は日本赤十字社を通じて被災地へ送金します。

受付場所 市役所本庁・支所・市民サービスセンター・福祉事務所社会福祉課
※受付場所に募金箱を設置しています。
受付時間 平日午前8時30分～午後5時15分
※市民サービスセンターは
午前11時～午後6時30分
(土・日・祝日も可能)

寄せられた善意(義援金)

<企業・団体分>
(受付順・3月25日～4月22日現在)

- えたじまぼっぼカード会(3万円)
- 株式会社ナカシマ(10万円)
- 江田島市赤十字奉仕団(87万1558円)
- お好み焼き 友遊(5000円)
- 中町小学校(6万5870円)
- 鹿川小学校児童会(2万6509円)
- 柿浦小学校職員一同(2万5000円)
- 大君空山会(1万円)
- 宇根川工業所株式会社(10万円)
- ニューちとせ(10万円)
- 久保海運有限会社(10万円)
- 中国化薬株式会社江田島工場・消防団員一同(5万4000円)
- 中町成年会(1万円)
- 切串区自治会(7万5000円)
- 矢ノ浦老人クラブ 曙会(4万2000円)

救援物資を被災地へ搬送 問財政課・☎(40)2761

この度の震災の復興支援活動の一環として、市内の自治会、女性会のご協力により、市民の皆さんから提供された救援物資(ダンボール箱285個分)を県防災拠点施設備蓄倉庫へ4月4日に搬送しました。この救援物資は、広島県を通じて被災地へ搬送されました。

ご提供いただいた救援物資の内訳

品目	箱	数量
タオル	114	1万3枚
バスタオル	49	1021枚
男性肌着・靴下	31	肌着1634枚 靴下702枚
女性肌着・靴下	16	肌着697枚 靴下867枚
カップ麺	40	カップ麺547個
レトルト食品		レトルト食品150個
飲料水	35	飲料水136本
計	285	



応急給水車の派遣 問企業局水道施設課・☎(42)3311(代)



給水活動の様子(3月23日)

本市企業局水道事業は、東日本大震災での断水被害に対して、3月14日から4月4日までの3週間あまりの期間、被災地に給水車(2トン)を派遣し、応急給水活動を行いました。

主な給水活動は、宮城県多賀城市に給水車1台、職員延べ12人を派遣し、応急給水活動をしました。約3万2000人の多賀城市民の方々に約320m³(風呂水で約1600杯分)の水を給水しました。

今回派遣した職員は、平成18年度に発生したトンネル崩落事故による断水を経験しており、少しでも被災者の方々に助けられるよう、また早く元の水道のある生活に戻れるようお願いながら活動に従事しました。



給水活動の様子(3月26日)

活動を終えて(職員の声)

私たちの給水場所は、時間帯によっては水を待つ長い列ができていました。給水活動中に多くの被災者の方々に「いつ水は復旧するのか」という声を聞きました。また、災害対策本部の方々の疲労が激しく、冷静な判断ができない場面も幾度か見えました。これらのことから、今回のような大震災は想定しにくいですが、起きた際の迅速かつ的確な対処ができる危機管理体制を訓練しておかなければいけないと思いました。現地では、多くの皆さんから遠方からの応援給水に感謝の言葉を頂きました。現地の1日も早い水道復旧を願うと共に、また応援要請があれば協力したいと思います。

ドリームのうみを被災地(宮城県気仙沼市)へ貸与 問総務部政策推進室・☎(40)2778



宮城県気仙沼市へ貸与したドリームのうみ

大震災の被害を受けた宮城県気仙沼市からの要請を受け、本市所有のフェリー「ドリームのうみ」を無償で貸与しました。

ドリームのうみは、気仙沼市の沖合い7.5kmにある大島と気仙沼市を結ぶ定期航路便となり、離島復興のための手助けをします。また、支援物資を輸送するための船としても活躍する予定です。

農業・水産振興補助制度など

ご案内

市では、地域農水産業の振興を支援するため、農業者や水産業者、またそれに関係する団体・グループ・企業を対象に、次のような補助制度を設けています。

（問）農林水産課 ☎（40）2770

農業関係補助金

農業用ハウス設備事業補助

花き・野菜などの安定生産を図り、産地の維持拡大を図るため、施設（農業用ハウス）の新設や改修に必要な費用を補助します。

補助金額

- 施設の新設の場合
個人の場合費用の2分の1、法人は4分の1以内
 - 施設の改修の場合（設備を含む）
個人の場合費用の3分の1、法人は4分の1以内
- ※補助金額には上限があります。

耕作放棄地対策事業補助

耕作放棄地の解消を図り、地域農業の安定・国土保全を図るため、農業者などが耕作放棄地を整備・土壌改良するために要する費用を補助します。

●対象農地 自己所有地以外の農地

- 補助金額
●整地・抜根に要する費用の2分の1以内（上限10アール当たり5万円）
- 土壌改良に要する費用の2分の1以内（上限10アール当たり2万5000円）

新品目チャレンジ事業補助

耕作放棄地の減少や閉塞傾向にある地域農業の活性化を図るため、新しい作物などの育成に取り組む場合の費用を補助します。

●対象農地 自己所有地を含む農地

●対象者 3戸以上で組織する団体

- 補助金額
●整地や抜根に要する費用の2分の1以内（上限10アール当たり5万円）
- 土壌改良に要する費用の2分の1以内（上限10アール当たり2万5000円）
- 苗導入に要する費用の10分の8以内

有害鳥獣防除用施設設置事業補助

イノシシなどの有害鳥獣から農作物を守るため、自己所有農地に設置する防除施設の設置費用を補助します。

補助金額

- 電気柵や防護柵などの設置材料の2分の1以内（上限5万円）
- ※平成23年度から、65歳以上の申請者に対しては、設置費（2分の1以内・上限2万5000円）が対象

狩猟免許取得補助

イノシシなどの有害鳥獣から農作物を守るため、防止対策として市民自らが狩猟免許を取得した場合の費用を補助します。

- 補助金額
講習会の受講料・試験手数料・更
新手数料の一部（定額）

その他

- アカバネ予防ワクチン接種補助
：乳用牛の伝染病疾患（アカバネ病）予防ワクチン接種費用を補助します。
- 子牛導入補助
：雌子牛を導入し、繁殖頭数を維持する場合の購入費の一部を補助します。

農業関係報奨金

農地流動化奨励金

意欲ある農業者に対し農地を流動化・農地の集積を推進し、農地の荒廃化を防ぐため、一定の要件を満たす農地の貸し借り（賃借権の設定）を行った場合、貸し手と借り手両方に奨励金を交付します。

●対象要件の農地 農業振興地域内に

あり、農業経営基盤強化促進法・農地法による賃借権（3年以上）を設定した農地

- 対象者
●貸し手：市内に住所を有する農業者・農業生産法人
- 借り手：市内に住所を有する農業者・農業生産法人か、66歳未満で農業経営面積が50アール以上の交付金額
- 3年以上6年未満の賃借権設定
：新規1万円、更新5000円
- 6年以上の賃借権設定
：新規2万円、更新1万円

有害鳥獣捕獲対策事業報奨金

農林水産物の被害を減らすため、有害鳥獣の捕獲などの許可を受けた人が有害鳥獣（イノシシやカラスなど）を捕獲した場合、次のとおり報奨金を交付します。

区分	報奨金の額	証拠品
イノシシの捕獲・処分	1頭4,000円	尻尾
イノシシの止めさし	1頭2,000円	市が指定した人に限る
カラスの捕獲・処分	1羽800円	両足
アナグマの捕獲・処分	1頭2,000円	尻尾
カワウの捕獲・処分	1羽800円	両足

水産業関係補助金

商品開発チャレンジ支援事業補助

閉塞感の強い水産業の活性化を図るため、新たな商品開発などに取り組む経費を補助します。

- 対象費用
●新しい商品開発に要する費用（研究開発費など）
 - 地域ブランド化につながる費用（商標登録申請に要する費用など）
- 対象者 水産関連の事業者、団体など
- 補助金額 全額補助で、上限50万円

緑の募金事業関係補助金

環境緑化事業補助

水源林の整備などを推進するための「緑の募金」を活用し、森林保全等の活動に補助金を交付します。

●対象事業 森林整備事業・環境緑化事業・普及啓発事業

●対象者 市内の法人・団体・グループなど

●補助金額 全額補助（上限10万円）

募集期間

- 農業用ハウス設備事業補助
- 耕作放棄地対策事業補助
- 新品目チャレンジ事業補助
- 商品開発チャレンジ支援事業補助
- 環境緑化事業補助

→ 5月16日(月) ~ 31日(火)

上記以外の補助金など

→ 随時受け付け

申し込むときは まずご相談を

- 申請してみたい制度があれば、申し込む前に農林水産課へご相談ください。
- 募集期間が決まっているものや、予算の範囲内で補助金などを交付するものがあります。申請しても必ず交付されるとは限りませんので、ご了承ください。



防災行政無線新システムの運用開始予定日を変更します

工事の進捗状況にあわせ、7月1日開始予定だった江田島町・能美町の防災行政無線新システム運用開始日を、次のとおり前倒しします。
※消防本部からのサイレン吹鳴や消防団の招集・出動放送などは、7月1日運用開始予定です。

能美町 5月23日(月)
江田島町 6月6日(月)

※運用開始予定日前に1週間程度試験放送を行い、機器調整（スピーカーの向きや音量レベルの調整など）を行います。

放送を聞き逃したときは防災無線テレホンサービス

放送がよく聞こえなかったり聞き逃したりした場合、24時間以内に一般電話や携帯電話から右の番号に電話すると、放送内容を確認できます。
※通話料は利用者負担。

電話番号… **(45) 4455**

(注)江田島・能美町地区は新システム開始から、沖美町・大柿町地区は平成24年3月1日利用開始予定です。

シリーズ 防災行政無線

その2
(問)危機管理課
☎(40) 2218

これまでのアナログ戸別受信機は使えなくなります(能美町・江田島町)

新システムの運用に伴い、電波の形式も変わります。現在持っているアナログ無線方式の受信機では、新システムでの放送を受信できません。また、テレビのようにデジタル変換チューナー等も販売されていません。新システム移行後は、原則として屋外(拡声)スピーカーによる各種情報配信を行います。

このため、市では新システム移行に伴う電波伝搬調査を行い、屋外(拡声)子局の設置位置の見直しや追加設置によって、今まで放送の聞こえにくかった地域の改善に努めました。

なお、難聴地域が発生した場合は現地調査を行い、機器調整(スピーカーの向きの調整や音量アップなど)のうえ、対応できない場合に戸別受信機の配布を検討します。



市では、地域の活性化が図れるよう交流人口の拡大を目指し、都会の子どもたちが田舎暮らしを味わう体験・交流型の修学旅行の誘致を進めています。旅行日程では、修学旅行生は一般家庭に分散して宿泊します(民泊体験)。このため、生徒の宿泊を受け入れていただける市民の家庭を募集します。この民泊体験は、本市が持つ豊かな自然や農林漁業など、生徒と地域に暮らす人たちのふれあいの中で体験・交流してもらうもので、生徒も受け入れる側もより深

い感動が実感できるものを目指しています。
●募集要件
●受け入れに際し、別途研修を受けていただきます。
●受け入れ先のご家庭には、相応の体験料が支払われます。
●対象地域は市全域です。
●募集期間
5月2日(月)～5月24日(火)
●申込方法
所定の申込書を、市役所本庁または支所へご提出ください。申込書は本庁・支所に置いてあります。

修学旅行生と交流してみませんか 民泊受け入れ家庭を募集します

(問)企画振興課 ☎(40) 2762

農業者戸別所得補償制度

平成22年度に、水田農業の経営安定を目的とした戸別所得補償モデル対策が行われました。平成23年度はこれに畑作物の所得補償を加え、「農業者戸別所得補償制度」として本格的に実施されます。

(問)農林水産課 ☎(40) 2770

米に対する助成【継続事業】

米の所得補償交付金
交付単価 10アール当たり1万5,000円(全国一律)
交付対象者 米の生産数量目標に従い、販売目的で生産する販売農家・集落営農
対象面積 主食用米の作付面積から一律10アールを控除した面積

米価変動補てん交付金
補てん金額 当年産の販売価格が過去の平均を下回った場合、その差額を補てん
交付対象者 米の所得補償交付金の交付対象者
対象面積 米の所得補償交付金の交付対象面積

水田転作作物の所得補償【継続事業】

水田活用の所得補償として、水田で麦・大豆などの転作作物を生産した場合に交付します。
交付対象者 販売目的で対象作物を生産する販売農家・集落営農

対象作物		交付単価 (10アール当たり)	交付要件など
戦略作物	麦、大豆、飼料作物	3万5,000円	●実需者などと出荷・販売契約などを締結すること ●出荷・販売すること ※捨て作りには交付されません。
	米粉用米、飼料用米、WCS用稲	8万円	
	そば、なたね、加工用米	2万円	
その他作物	① 広島県が定めた作物※注1	2万円程度	収穫後、販売すること (販売伝票で確認)
	② ①、③以外の野菜・花き・果樹など	1万円程度	
	③ 花木、地力増進作物、景観形成作物	4,000円程度	
二毛作助成		1万5,000円	主食用米と戦略作物、または戦略作物同士の組み合わせ
耕畜連携助成		1万3,000円	飼料用米のわら利用などの取り組みに対して助成

※注1 広島県が定めたその他作物は、キャベツ・アスパラガス・ほうれんそう・こまつな・ねぎ・トマト・かぼちゃ・きゅうり・なす・ばれいしょ・だいこん・たまねぎ・いちご・ブロッコリー・ピーマン・くわい・広島菜・さといも・にんじん・きく・ぶどう・いちじく

畑作物の所得補償【新規事業】

麦・大豆・そば・なたね・てん菜・でん粉原料用ばれいしょについて、全国一律単価で交付します。

交付対象者 対象作物ごとの生産数量目標に従って、販売目的で生産する販売農家・集落営農

交付単価 「面積払(営農継続支払)」と単収増や品質向上の努力が反映される「数量払」で交付

- 面積払…10アール当たり2万円(前年産の生産面積(農業者の生産数量を地域単収で換算した面積)を対象)
- 数量払…当年産の出荷・販売数量が対象。品質に応じて単価の加算措置あり。

※このほかにも、各種加算措置があります。詳しい情報は、農林水産省のホームページ(http://www.maff.go.jp/j/seisaku/kobetu_hosyo/index.html)に掲載されています。

対象作物	平均単価
小麦	6,360円/60kg
二条大麦	5,330円/50kg
六条大麦	5,510円/50kg
はだか麦	7,620円/60kg
大豆	1万1,310円/60kg
そば	1万5,200円/45kg
なたね	8,470円/60kg

加入申し込み・交付金の支払い時期

交付金を受け取るためには、加入申込書や販売伝票などの確認資料の提出が必要です。

加入の申込時期は5月～6月、交付金の支払時期は12月～翌年3月を予定しています。詳しくは、農林水産課へお問い合わせください。

市内バス・船の交通情報をメールでお知らせ

公共交通

交通情報メール配信を始めました

(問)企画振興課 ☎(40) 2762

同じように登録できます。

市ホームページの路線検索サイトでは、欠航情報などのお知らせを表示しています。この内容をメール配信するサービスを始めました。

配信を希望するメールアドレスを登録すると、欠航・運休などの緊急情報や、ダイヤ改正などの情報が随時メール配信されます。ぜひご利用ください。

登録方法

メール配信登録は、路線検索サイトから行います。トップページから「お知らせ」をクリックして、表示されたページからメールアドレスを登録してください。携帯電話からも



交通情報メール配信サイトのQRコード

登録サイトへのアクセス方法

●パソコン：「江田島市 路線」で検索するか、市ホームページのトップページ左側「バス・船時刻表 路線検索」からアクセスできます。

●携帯電話：QRコードを携帯電話で読み取ってください。

注意事項

- 利用料は無料ですが、別途通信料が発生します。
- 緊急情報は交通事業者から直接情報を送信します。交通事業者の状況により、メール配信が欠航・運休後になる可能性がありますので、ご了承ください。

保育園運営検討委員会が田中市長へ答申

子育て

保育サービスの充実などを提言

(問)子育て支援センター ☎(42) 2852

平成23年3月24日(木)、保育園運営検討委員会が保育園の運営方針についての答申書を田中市長に提出しました。これは、保育園の運営方針について総合的に検討し、提言するよう平成22年12月に田中市長が同委員会に諮問したことを受けて答申をしたものです。

答申の主な内容は、左のとおりです。市では、この答申を踏まえて今後の保育園のあり方を検討していきます。



田中市長に答申書を→渡す重長委員長

答申の主な内容

保育サービスの充実

アンケート調査の結果、ニーズの高かった延長保育について、次のとおり拡充に努める必要があると考える。

- 鹿川・飛渡瀬保育園の平日延長保育の拡充
- 鹿川・中町・飛渡瀬保育園の土曜延長保育の拡充

統合判断基準の修正と統合対象園

- 平成18年11月に答申した統合の基本方針を一部修正し、統合の判断基準になる入園児童数（おおむね20人）には、3歳未満児を含めないこととする。
- 修正後の統合判断基準に当てはまるのは、高田保育園と柿浦保育園。この2つについては、統合年度は設定しないが、今後統合を検討する可能性のある園になる。

投票率は59.64%

選挙

広島県議会議員一般選挙 投開票結果

(問)選挙管理委員会事務局 ☎(40) 2211(代)

平成23年4月10日に行われた、広島県議会議員一般選挙の投開票結果をお知らせします。

当日有権者数 23,199人(男10,934人・女12,265人)
 投票者総数 13,836人(男6,521人・女7,315人)
 投票率 59.64%(男59.64%・女59.64%)

開票結果 (午後9時52分確定・立候補届出順)

候補者名	得票数
沖 やすし	5,906票
沖井 純	7,751票
無効票	179票
合計	13,836票

組織改革

政策推進室を新設

市の組織などを一部変更

(問)総務課 ☎(40) 2211(代)

適正で効率的な業務運用を図るため、市の組織や担当事務を、次のとおり変更しました。

- 市長の特命事項の企画・立案・総合調整を行うため、「政策推進室」を設置しました。
※政策推進室の問い合わせ先 ☎(40) 2778
- 危機管理課が担当していた交通安全施設（ガードレール設置など）に関する業務は、建設課が担当します。
- 保健医療課が担当していた国民健康保険税に関する業務（課税など）は、税務課が担当します。
- 農林水産課が担当していた漁港管理に関する業務は、建設課が担当します。

安全・円滑な不動産取引を目指して

固定資産

山地番の地番変更を行います

(問)広島法務局不動産登記部門 ☎082(228) 5741

- 沖美町高祖、三吉、是長、畑、岡大王
- 大柿町全域

地番の変更方法

山地番に「10000」を加算します。ただし、江田島町の区域（津久茂以外）は山地番に「20000」を加算します。

- (例) 能美町・沖美町・大柿町 115番→10115番
- (例) 江田島町 211番→20211番

地番の変更時期

平成23年5月から、順次地番区域ごとに変更する予定です。

所有者には変更通知書を送付します

地番を変更後、法務局から登記簿に登記されている所有者あてに地番変更通知書を送付します。

地番変更をする区域

- 江田島町全域
- 能美町全域



消したはず
決めつけしないで もう一度

消防つうしん

火災・救急・救助は119番

- 消防本部・消防署
☎ (40) 0119
- 能美出張所
☎ (45) 4739
- 災害テレホンガイド
☎ (42) 3119

平成23年3月31日現在
火災・救急件数

火災	3件(11件)
救急	123件(404件)

※かつこ内は平成23年1月からの累計

ご利用ください 消防・救急出前講座

いざという時のために

講座メニュー

- 我が家に潜む火災危険
- 職場での火災予防
- もしもに備えて体験コーナー
- 大切な命を救う応急手当
- 命を守る119
- 消防の仕事
- わくわく体験講座
- その他

メニューにない講座も
できる限りお届けします。

●消防職員が皆さんのご自宅へ行く。火災や
消防・救急訓練などを行います。
お邪魔にならないよう配慮させていただきます。
電話 0823-40-0119
江田島市消防本部

市内に在住・勤務または在学する5人以上の団体を対象に、「消防・救急出前講座」を無料で開講しています。出前講座では、直接消防職員から防火・防災・応急手当の方法や、地震発生時の対応方法などを学びます。消火器やAEDの操作も体験できますので、お気軽にご利用ください。また、自治会などの団体だけではなく、隣近所での受講申込も大歓迎です。

受講予約やお問い合わせは、江田島消防署 ☎ (40) 0119、能美出張所 ☎ (45) 4739へ。

高齢者住宅 防火訪問を実施

5月1日から、65歳以上の高齢者が住む家庭を対象に、住宅防火訪問を行います。これは単身で生活する高齢者を優先して訪問し、3年間で5000件以上を訪問する予定です。訪問の際は、防火対策などについての相談やアドバイスを行い、119番通報する際の必要事項を書いた救急情報カードを配ります。防火対策などで分からないことがあれば、消防職員が訪問し

たときに質問してください。また、地域での防火・防災指導の予約も受け付けています。なお、訪問する消防職員は制服を着用し、必ず消防手帳を携帯しています。最近では悪質な訪問販売が増えていきますので、ご注意ください。



救急情報カード (A4版)

シリーズふくし

自動車改造費を助成しています

(問) 社会福祉課 ☎ (40) 3177(代)

就労などに伴い、身体障害者手帳を持つている人が所有して運転する自動車を改造する場合は、改造費用を助成する制度があります。※助成を受けるには、福祉事務所または支所で申請する必要があります。

対象者 身体障害者手帳1級、4級(上肢・下肢・体幹機能障害)を持つている人

助成内容 ハンドル・ブレーキ・アクセルなどを改造するための費用を助成します(限度額10万円)。ただし、申請する前に改造した場合は対象になりませんので、ご注意ください。

手続きに必要なもの 身体障害者手帳・自動車運転免許証・改造見積書

緊急雇用対策事業

臨時職員を募集します

(問) 商工観光課 ☎ (40) 2771

市では緊急雇用対策事業として「求職活動を行っているにもかかわらず、職業に就くことができない人に、短期な雇用・就業機会を提供する」という趣旨で、次のとおり臨時職員を募集します。※以前に、この事業で採用された人は応募できません。

提出書類 市臨時職員申込書

※申込書は市役所本庁・支所に設置提出先 市役所本庁か支所の窓口

受付期間 5月2日(月)~20日(金)

面接日・場所 5月25日(水) 市役所会議室(能美町中町4859番地9)

主な職務	さとうみ科学館の資料整理及び理数教育事業の指導補助
募集人数	1人
日額賃金	5,160円
勤務時間	6時間
保険	社会保険・雇用保険加入
資格・技能	パソコン操作
雇用期間	平成23年6月1日~12月31日 ※更新した場合は、平成24年3月31日まで。

住宅用火災警報器の地区別設置率

(平成23年1月実施の電話アンケートから)

町別	調査世帯数	設置世帯数	設置率
江田島町	100	90	90%
能美町	100	83	83%
沖美町	100	96	96%
大柿町	100	92	92%
全体	400	361	90.25%

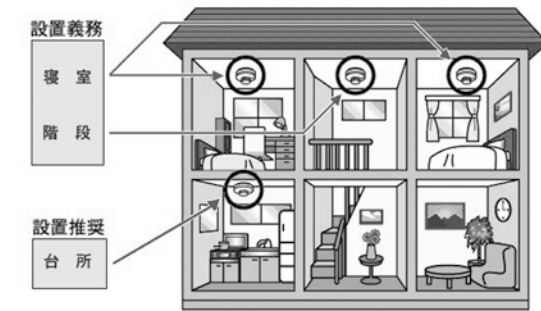
住宅用火災警報器の年代別設置率

(平成23年1月実施の電話アンケートから)

町別	20~30代	40~50代	60代以上
江田島町	85.71%	60.87%	100%
能美町	50%	50%	94.59%
沖美町	75%	95%	97.37%
大柿町	76.92%	92.86%	94.92%
全体	73.33%	75.82%	96.77%

警報器の設置場所

(2階に寝室がある一戸建ての場合)



※家庭での出火場所の第1位は台所です。台所への設置は義務ではありませんが、可能な限り設置をお願いしています。※台所へ警報器を設置する場合は、水蒸気などによる誤報が少ない熱感知器が適しています。

本市の警報器設置率
若い世代でやや低い傾向が

1月に行った電話アンケートでは、60歳以上の人が居住する世帯での設置率は約97%という結果となり、設置が進んでいることがうかがえます。一方で、20歳以上60歳未満の人が居住する世帯は約75%で、設置率がやや低い傾向にありました。大切な命や財産を守るため、住宅用火災警報器は必ず設置しましょう。

設置が進んでいることがうかがえます。一方で、20歳以上60歳未満の人が居住する世帯は約75%で、設置率がやや低い傾向にありました。大切な命や財産を守るため、住宅用火災警報器は必ず設置しましょう。

住宅用火災警報器の設置が義務化される6月1日まで、あと少しになりました。住宅用火災警報器の設置は済んでいますか？今回は、住宅用火災警報器に関する注意事項や、よくある質問などを紹介します。もう一度家の中を確かめてみましょう。

(問) 消防本部予防課 ☎ (40) 0353

住宅用火災警報器の設置を忘れずに

6月から完全設置が義務化されます

消防

設置の際の注意事項

設置場所
全ての寝室に設置する必要があります。寝室が2階にある場合は、寝室に加えて階段の天井付近への取り付けも必要です。

設置する警報器の種類
煙感知器

警報器の手入れ

○警報器にはほこりなどが付くと、火災を感知しにくくなります。最低限、1年に1回は乾いた布でふき取りましょう。

○1年に1回は、動作点検をしましょう。動作点検は、警報器本体

よくある質問

から下がっている引きひもや、ボタンなどでできます。

Q 借家へは誰が設置することに なっていますか？

A 借家への住宅用火災警報器の設置を誰がするかは、決まっています。一般的には、大家さんが設置するケースが多いようです。まだ設置していない人は、一度大家さんと相談してみましょう。

Q 未設置による罰則はありますか？

A 罰則はありません。しかし、火災から自分の大切な家族や自分の命を守ることにあります。「罰則がないから付けなくてもいい」ではなく、大切な家族とご自身のために、警報器を設置しましょう。

Q 警報器の設置による効果は、どれくらいありますか？

A 総務省消防庁が、失火を原因とした住宅火災4万4085件について調査した結果、警報器の設置によって死者などがおよそ半分になったことが分かりました。



4 沖まちづくり協議会ひとづくり部会主催
3日 花見会を開催

当日は、約230人の地区住民が参加。沖地区住民交流事業として初の試みでしたが、ひょっとこ踊りやビンゴゲームで盛り上がっていました。



3 ひろみちお兄さんと楽しく体操
21(祝) 親子ふれあい体操教室

当日は農村環境改善センターに約150組の親子が参加し、約1時間半ひろみちお兄さんと一緒に楽しい時間を過ごしました。



4 温かい拍手に迎えられ
6(水)・7(木) 市内小・中学校で入学式

6日・7日に市内小・中学校で入学式が行われ、新入生が新しい生活をスタートさせました。(写真は大古小学校・24ページにも記事)



4 亡くなった人々に祈りをささげる
5(火) 中町遺族会慰霊祭

この慰霊祭は宮山戦没者墓地で毎年行われ、今年も多くの方が参列しました。同墓地は、中町地区女性会や住民の方が定期的に清掃しています。



4 交通ルールはしっかり守る
11(月)~ 市内小学校で交通安全教室

江田島警察署員や交通安全協会支部役員などが講師として参加し、横断歩道の渡り方や自転車の乗り方などを学びました。(写真は中町小学校)



道行く人を楽しませる風物詩
春の空にこいのぼりが泳ぐ



旧大君小学校グラウンドと飛渡瀬消防屯所付近(ともに大柿町)に、数多くのこいのぼりが飾り付けられ、通りかかる人々の目を楽しませています。



旧大君小学校
大君空山会が中心となってこいのぼりを飾り付けました。



飛渡瀬消防屯所付近
飛渡瀬こいのぼりの会が中心となって飾り付け、飛渡瀬保育園の園児も小さなこいのぼりを手作りしました。

秘書広報室へ情報をお寄せください!



「面白いことがあるんだけど、広報に載せられないかな」と思ったら、秘書広報室へご一報ください。過ぎてしまったものでも、写真などがあればぜひご提供ください。可能な限り、本紙の「まちの話題」コーナーへ掲載します。

電話 ☎ (40) 2763
Eメール info-etjm@city.etajima.hiroshima.jp

3 絵本を読み続けて20年
26(土) 鷺部公民館で記念のおはなし会



絵本の読み聞かせグループ「わしべおはなし会金の鈴」は今年で20周年を迎え、鷺部公民館で400回目の読み聞かせ会を開催しました。当日は大型絵本や紙芝居を読んだあと、万華鏡の工作や手作りのお菓子でのお茶会と楽しいひとときを過ごしました。



EVENT

市内の主な行事

5/5(祝) 子どもの日スペシャル

午前10時～ (江田島図書館・能美図書館) 江田島図書館…さとうみ科学館から、海の生きものたちがやってきます。能美図書館…大型絵本のおはなし会(午前10時～)や、昔の遊び体験ができます(午後1時～)。

問江田島図書館 ☎(42)1417 能美図書館 ☎(45)0075

5/21(土) えたじま地産地消まつり

午前10時～ (タカノス交流広場・江田島町切串) 毎月行っている地産地消市場の拡大版です。野菜のもぎとり体験や新鮮野菜の販売、ビンゴゲームなど、楽しい内容盛りたくさん!

問農林水産課 ☎(40)2770

正井副市長を再任

問総務課 ☎(40)2211代

3月2日(水)の市議会本会議で、正井副市長が再任され、4月1日付けで辞令が伝達されました。任期は、平成27年3月31日までの4年間です。

法律相談を開催

問総務課 ☎(40)2211代

市の顧問弁護士による法律相談(無料)を開催します。

日時 5月23日(月)

場所 江田島保健センター

相談時間 午前10時～午後3時

※相談者の人数制限があり(8人)、事前に予約が必要です。

予約方法 申し込み順で、5月2日(月)から総務課で受け付けます。

春の全国交通安全運動を実施

問危機管理課 ☎(40)2218

5月11日(水)～20日(金)までの10日間、春の全国交通安全運動が行なわれます。

運動の基本

子どもと高齢者の交通事故防止

●自転車の安全利用の推進

●全ての座席のシートベルトとチャイルドシートの正しい着用の徹底

●飲酒運転の根絶

運動実施期間中の5月20日(金)は、「交通事故死ゼロ」を目指す日です。いつも以上に交通事故には注意して、交通事故をなくしましょう。

75歳の誕生日から制度に加入 後期高齢者医療制度Q&A

問保険医療課 ☎(40)3247

75歳の誕生日を迎えた人は、国民健康保険などの医療保険の資格を喪失し、後期高齢者医療制度に加入します。以後、病院には後期高齢者医療被保険者証で受診することになります。

Q 手続きが必要ですか?

A 手続きは不要です。誕生日の前月下旬に広島県後期高齢者医療広域連合から、保険証が郵送されます。

Q 料金の負担がありますか?

A 加入月から後期高齢者医療保険料が計算され、加入して2～3カ月後に、保険料の通知書が届きます。

Q 国民健康保険税の納付をしている場合はどうなりますか?

A 国民健康保険税は、あらかじめ誕生日

支給月

平成23年6月(平成23年2月～5月分)

平成23年10月(平成23年6月～9月分)

注意!

① 次のような場合は、申請手続きが必要ですが、出生などで、新たに養育する子どもができたり増えたりした場合、既に子ども手当が支給されている人が、他の市町村から江田島市へ引越してきた場合 ② 平成23年6月の現況届の提出は不要です。ただし、10月に届出・申請などが必要になることがあります。

児童扶養手当の受給対象が拡大されます

問社会福祉課 ☎(40)3177代

障害年金加算改善法の施行にともない、平成23年4月から障害基礎年金における子の加算運用が見直されます。この結果、障害基礎年金の子の加算対象となっている児童でも、児童扶養手当支給額が加算額よりも多い場合は、児童扶養手当が支給されます。ただし1人の児童について、児童扶養手当と障害基礎年金の子の加算の両方を受け取れることはできません。

詳しくは、社会福祉課へ。

日赤社資を募集

問社会福祉課 ☎(40)3177代

日本赤十字社広島県支部では、5月1日から「赤十字社員増強運動」を行います。この運動は、災害救護活動や医療事業・血液事業など赤十字事業を皆さんにご理解いただき、「社員」に加入して事業資金の協力をお願いする運動です。期間中は、各地区の協賛委員が家庭を訪問して「社員」加入のお願いいたしますので、ご協力をお願いします。

なお、昨年度の江田島市地区の社資募集実績額は、475万6038円でした。ご協力ありがとうございます。

江田島市汚水施設維持管理協同組合 浄化槽・くみ取・汚水・管清掃・その他お気軽にご用命下さい 広告 江田島市江田島町秋月3-15-15 TEL.42-1665 FAX.42-0680 有限会社 江能環境整備 江田島市大柿町大原2183-1 TEL.57-3998 FAX.57-6507 E-mail:qqz74vs9@bridge.ocn.ne.jp (株)ヒロセイ環境 江田島市江田島町秋月3-15-15 TEL.42-0630・0631 能美衛生有限会社 江田島市能美町鹿川2504 TEL.45-2242 FAX.45-5223

江田島整骨院 広告 <訪問介護始めました!> 詳しくは さくら介護ステーション三高 TEL(0823)47-1333 までお気軽にご相談ください 江田島市沖美町三吉456-13 (三高フェリー乗り場そば) TEL&FAX 0823-47-0928 ●往診(江田島市内各方面ご相談承ります) ●夜間往診(20時~23時)完全予約制!! ※各種保険使えます

人権擁護委員を委嘱

（岡）市民生活課人権推進室
☎（40）2767

4月1日付で、法務大臣から人権擁護委員として次のかたが委嘱されました。身近な人権問題でお困りの場合は、遠慮なくご相談ください。



特設人権相談所を開設

（岡）市民生活課人権推進室
☎（40）2767

6月1日は「人権擁護委員の日」です。この日に特設人権相談所を開設し、人権擁護委員による人権相談を行います。相談は無料で秘密は守られますので、お気軽にご利用ください。

日時 6月1日(水)午前10時～午後4時
場所 江田島公民館・農村環境改善センター・沖美支所・大柿公民館

公民館の行事案内

※特に掲載がない場合、開催場所は各公民館です。

■江田島公民館 ☎（42）1145

平成23年度古鷹大学開講式

日時 5月13日(金)午前9時30分～
※式終了後、引き続き講演会を行います。

講師 池田由美子

（地域包括支援センター長）

演題 「認知症サポーター養成講座」

■学びの館 ☎（42）1145

記憶で描く絵画展「心のままに」

梅比良弘子さん(大柿柿浦)の絵画作品約20点を展示します。

保健所サテライトのご案内

（岡）西部保健所呉支所衛生環境課
☎（22）5400(代)

西部保健所呉支所では、毎月1回大柿分庁舎2階で、次のとおり食品衛生関係業務や薬事関係業務の各種届出・申請・相談などを受け付けています。

開催場所 江能食品衛生協会(大柿分庁舎2階)
日時 毎月第1火曜午前10時～午後3時
受付内容(例) 新たに医薬品の販売や飲食店を始める場合の相談・申請

5月・6月は不正大麻・けし撲滅運動月間

（岡）西部保健所呉支所衛生環境課
☎（22）5400(代)

5月から6月にかけて、庭先などで美しい花を咲かせて私たちの目を和ませてくれるけしには、植えてはいけない種類があります。また、大麻は麻薬成分を含み、マリファナやハシッシュなどに悪用されるため、栽培が禁止されています。

植えてはいけないけしや大麻を栽培することのないよう、十分注意しましょう。

しょう。けしの見分け方が分からないときや、植えてはいけないけしや大麻を見かけたときは、最寄りの保健所へご連絡ください。

植えてはいけないけしの特徴

- 毛がほとんどない
●葉や茎は白っぽい緑色
●茎が太く葉が茎を巻き込むようにしている



東日本大震災で被災し避難された皆さまへ

（岡）広島南税務署
☎082(253)3281

東日本大震災で被災し、納税地を所轄する税務署の管轄外に避難されている方の国税に関するご相談・還付金の支払・納税証明書の交付については、最寄りの税務署でも対応します。

また、青森県、岩手県、宮城県、福島県、茨城県の納税者については、国税に関する申告・納付などの期限を延長しました。このほかの地域に納税地のある方でも、交通途絶などで申告・納付などが困難な場合は、期限延長が認められます。状況が落ち着いた後、最寄りの税務署にご相談ください。

海技免許証更新講習

（岡）中国海技学院
☎082(255)8705

小型(更新・失効)と海技士(更新)講習を行います。

日時 5月15日(日)午後1時30分
場所 中町公民館
準備物 操縦免許証、写真2枚(小型は4.5x3.5cm、海技士は3x3cm)、認印(紛失・失効の場合)、本籍の記載された住民票1通(記載事項に変更がある場合)
申込方法 電話で同学院へ。

Cooking

おすすめメニュー

39

～食生活改善推進協議会～



熱量 61kcal

新じゃがのカレーきんぴら

旬の新ジャガを使った小鉢料理です。カレー味で子どもたちにも好評でした。お弁当のおかずの一品にもなります。

材料(4人分)

- 新ジャガ...150g サラダ油...小さじ2
ニンジン...40g カレー粉...少々
タマネギ...80g 塩...少々
青ピーマン...20g しょうゆ...小さじ1強

作り方

- ①ジャガイモは5cm長さ5mmの棒状に切り、水にさらす。
②ニンジンはジャガイモより少し細めに棒状に切る。
③タマネギ、ピーマンは5mm幅に切る。
④フライパンにサラダ油を熱し、①、②、③を炒める。
⑤ピーマンを加えてさらに炒め、カレー粉、塩、しょうゆを加えて仕上げる。

Advertisement for Ryoen Salon featuring a woman's portrait, registration fee information, and contact details for the 'Ryoen Salon'.

Advertisement for Ootani Rehabilitation Hospital, including medical services, contact information, and a nearby pharmacy.



福祉保健 行事日程

乳幼児健診・相談

乳児	11日(水) 江田島保健センター	平成22年10月・11月・12月生
	18日(水) 大柿保健センター	
1歳6カ月	12日(木) 江田島保健センター	平成21年8月・9月・10月生
	19日(木) 大柿保健センター	
3歳6カ月	10日(火) 江田島保健センター	平成19年8月・9月・10月生
	17日(火) 大柿保健センター	
5歳	13日(金) 江田島保健センター	平成18年1月・2月・3月生
	20日(金) 大柿保健センター	

受付時間 午後1時～2時
※対象児には個別に通知します。1週間前までに通知が届かない場合は、ご連絡ください。

平成23年度の乳幼児健診・相談変更点

- 2会場で行い、それぞれの会場で対象地域を決めています。
江田島保健センター…江田島町全域 大柿町（飛渡瀬地区）
大柿保健センター…能美町全域・沖美町全域 大柿町（飛渡瀬以外の地区）
- 健診・相談の種類と回数が変わりました。
健診…身体計測や医師による内科・歯科健診などを行います。
→乳児（4～7カ月）・1歳6カ月・3歳6カ月の計3回実施
相談…身体計測や保健師による発達相談・栄養相談などを行います。
→5歳の1回実施

- 月の記載がないものは、5月に行われる行事です。
- 丸で囲った字は問い合わせ先。
保…保健医療課 ☎(40)3247
子…子育て支援センター☎(42)2852

すくすくくらぶ

9日(月) ふわふわドームで遊ぼう	鹿川水源地
16日(月) ミニピクニック	切串公民館
23日(月) さんぽ	沖美ふれあいセンター
27日(金) 子どもの事故防止	大柿保健センター

時間 午前10時～11時30分
9日…雨天の場合は能美保健センターです。当日の朝電話でお問い合わせください。
16日…お弁当をもってきてね！

すくすくベビーくらぶ

24日(火) 午前10時～11時30分	能美保健センター
---------------------	----------

内容 はじめての歯みがき

マタニティスクール

24日(火) 午前10時～午後1時30分	能美保健センター
----------------------	----------

内容 妊娠中の食事について～調理実習～
母子健康手帳について
準備物 母子健康手帳、筆記用具、エプロン、米1/2合
申込締切 5月19日(木) 参加費 200円

ママ♡パパスクール

6月5日(日) 午前10時～正午	能美保健センター
------------------	----------

内容 赤ちゃんのお風呂の入れ方・パパの妊婦体験など
準備物 母子健康手帳、筆記用具
申込締切 5月31日(火)

食育チャレンジ隊

21日(土) 午前10時～午後1時	能美保健センター
-------------------	----------

内容 お弁当を作ってピクニック！！
対象者 2歳以上の幼児と保護者（15組）
申込締切 5月17日(火) 参加費 1人200円
準備物 エプロン、弁当箱、お茶、敷物、タオルなど

6月4日(土) 午前10時～正午	現地（大柿町小古江）
------------------	------------

内容 親子で田植えにチャレンジ！！
対象者 2歳以上の幼児と保護者（定員なし）
申込締切 6月2日(木)
準備物 田植えのできる服装、お茶、タオル、帽子など

ウォーキング教室

24日(火) 午前9時30分集合	大柿保健センター
------------------	----------

大柿保健センターから竹炭工房を目指します。
準備物 保険代30円・帽子・タオル・水分補給用お茶など

献血

27日(金) 午前10時～11時30分	中町公民館
午後0時30分～3時30分	

健康づくり講演会

26日(木) 午後1時30分～	農村環境改善センター
-----------------	------------

内容 講演会
「がん検診の歴史とがん医療の今後の展望」
講師：青木博美先生（青木病院理事長）
ミニ講座
●手軽にできるストレッチ体操（運動普及推進協議会）
●食物繊維たっぷりメニュー紹介と試食（食生活改善推進協議会）

心の健康相談

20日(金) 午後1時30分～3時	大柿分庁舎4階（要予約）
-------------------	--------------

岡県西部保健所呉支所 ☎(22)5400代

ここここひろば

11日(水) 野菜スタンプ遊び	子育て支援センター
24日(火) 時計を作って遊ぼう	

時間 午前10時30分～11時30分

ここここ身体計測

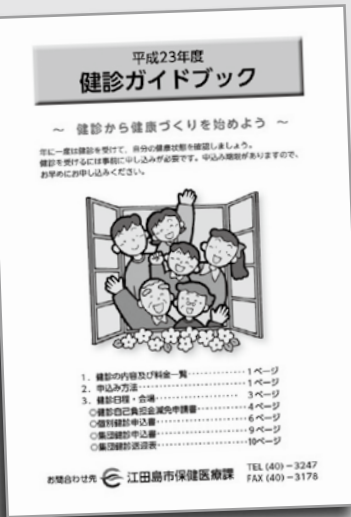
9日(月) 午前10時30分～11時30分	子育て支援センター
-----------------------	-----------

内容 乳幼児の身体計測と育児相談をします。また、その月にお誕生日を迎える子どもさんを紹介いたします。5月生まれの子はたくさん来てね！
準備物 パスタオルもしくはおくるみ・新しいオムツ・母子健康手帳

園庭開放

※時間は午前10時～11時

江田島保育園 ☎(42)1629	26日(木)	戸外あそび
小用保育園 ☎(42)1626	毎週(月)～(金) ※祝日除く	戸外あそび（雨天の場合は中止）
切串保育園 ☎(43)0213	17日(火)	戸外あそび（雨天の場合は室内あそび）
	24日(火)	
宮ノ原保育園 ☎(42)1625	18日(水)	戸外あそび 絵本読み聞かせ会
鹿川保育園 ☎(45)2219	毎週(月)～(金) ※祝日除く	戸外あそび・室内あそび（雨天の場合は室内あそび）
	28日(土) 9時30分～	運動会において（よちよちかけっこ参加）
中町保育園 ☎(45)2220	12日(木)	戸外あそび
	28日(土) 9時30分～	運動会において（よちよちリレー参加）
高田保育園 ☎(45)2221	11日(水)	戸外あそび
	27日(金)	絵本読み聞かせ・戸外遊び
三高保育園 ☎(47)0110	12日(木)	戸外あそび（雨天の場合は中止）
大古保育園 ☎(57)2537	11日(水)	戸外あそび
柿浦保育園 ☎(57)2524	25日(水)	戸外あそび・運動遊び
飛渡瀬保育園 ☎(57)2326	18日(水)	戸外あそび（雨天の場合は室内あそび）



健診の目的 健診は、病気の早期発見・早期治療だけでなく、病気になる前段階のリスクを見つけ、発症を防ぐことが目的です。健診を受けて自分の体の状態を知り生活習慣を見直すことが、将来の健康につながります。
※今月号の広報紙と一緒に、「健診ガイドブック」を配布しています。健診日程や申し込み方法などは、ガイドブックをご覧ください。

個別健診 6月13日(月)～9月30日(金)・市内医療機関
集団健診 7月6日(水)～7月29日(金)・市内9会場

健診ガイドブックを全戸配布
平成23年度健診日程のご案内
(問)保健医療課 ☎(40)3247

子育て情報満載の冊子です
イクちゃんおでかけガイド発行
(問)子育て支援センター ☎(42)2852
県内各地の情報を一冊にまとめた「イクちゃんおでかけガイド」を、広島県が発行しました。このガイドは約270ページあり、県内のお出かけガイドなどさまざまな情報が掲載されています。子育て支援センターや福祉事務所（保健医療課）などで無料配布していますので、ぜひ一度ご覧ください。



子育て情報のメール配信を開始
(問)子育て支援センター ☎(42)2852
子育て支援センターから発信する子育て情報を、メール配信するサービスを始めました。登録は、市ホームページのトップ画面左側にある「子育て情報メール配信」からできます。また、携帯版もありますので下のQRコードを読み取ってアクセスしてください。
たくさんの方の登録をお待ちしています！



図書だより



江田島図書館

- 開館時間 午前9時30分～午後7時
- 休館日 毎週月曜、3日(祝)、4日(祝)、26日(休)
- ☎(42) 1417

能美図書館

- 開館時間 午前9時30分～午後7時
- 休館日 毎週月曜、3日(祝)、4日(祝)、25日(休)
- ☎(45) 0075

大柿公民館図書室

- 開館時間 午前9時30分～午後7時(日曜のみ午後5時まで)
- 休館日 毎週月曜、3日(祝)、4日(祝)、5日(祝)、31日(火)
- ☎(57) 3071

5月1日から開始 インターネットで貸し出し予約ができます

図書館内のOPAC(資料検索用端末機)や市立図書館のホームページから、貸出予約や貸出状況などの確認ができるようになりました。このサービスを利用するためには、図書館利用カード番号とパスワードが必要です。図書館利用カードを既に持っている人は、あらかじめパスワードが設定されています。パスワードは、図書館窓口カウンターでおたずねください。※パスワードは変更できます。※これまでどおり、予約申込票での予約も受け付けます。

貸出予約できる資料点数

窓口貸出を合わせた通常の貸出点数制限

利用状況の確認ができる内容

- ・自分が借りている資料の貸出期間
- ・予約した資料の現在の貸出順位

貸し出し連絡が電子メールが届きます

予約資料が貸出できるようになったときの連絡は電話で行っていましたが、5月からは電子メールでもできるようになりました。電子メールでの連絡を希望する場合は、図書館窓口でメールアドレスの登録手続きをしてください。



【江田島市立図書館ホームページアドレス】
<http://www.library.etajima.hiroshima.jp/>

江田島市立図書館 検索

市内縦断学校行脚 其の拾参

江田島市立飛渡瀬小学校の巻

飛渡瀬ブランド

本校では、飛渡瀬の自然、地域人材を生かした教育活動を展開する中で、保護者・地域とつながった信頼される学校づくりをめざしています。

少人数のよさを生かして

考え、表現する学習を大切に、互いに関わり合う中で確かな学力をつける教育を進めています。

地域の教育力を生かして

学校支援団体組織や地域ボランティアにご支援いただき、土曜イベントや読み聞かせ、四季折々の行事を通して、地域を愛し、豊かな感性をもった児童を育てています。



占部 宏一 校長



校舎外観

学校データ

創立 明治6年
 児童数 43人
 教職員数 11人
 学校教育目標

確かな学力を身につけ、豊かな心を持ち、たくましく生きぬく児童の育成

「ジュニア・マリン賞」

本市から多数入賞

高校生以下の学生が、海に関する研究をテーマに、財団法人日本海事広報協会が募集した「ジュニア・マリン賞」に市内の児童の作品が入賞しました。

全国から2551点が寄せられ、市内から応募のあった中で3点が優秀賞、1点が努力賞、1点が佳作を受賞。小学校部門では、市内の学校が独占する快挙となりました。会長賞を受賞した井原舞さん、實久遥香さん、橋本采音さん(三高小学校2年)の作品、「イソギンチャクのおしよくじ」は、イソギンチャクの中からだのつくりにおしよきさを感じ、その動きや何をどのようにして食べるのかなど、観察・実験を通して調べたことが評価されたものです。そのほかの受賞は次のとおり(敬称略)

▼「里海の宝を守れ、アサリからのSOS」(切串小学校 優秀賞)

6年)石田大希・小石亮太・越野烈・里山大河・東海伸武・福島夏輝・水野翔太・行村涼・脇田晴輝・奥迫桃香・才野真由美・田口亜椰子・吹越友加里・山本彩加

い!」(大古小学校6年) 戴下真衣・長沼沙弥・道本四季
 努力賞 ▼「貝がらの穴の研究」(柿浦小学校6年) 山根摩耶・落海果穂
 佳作 ▼「海水で石けんができる?」(三高小学校4年) 内海夢佳
 ※学年は平成22年度のものです。

希望と決意を胸に

小・中学校307人入学

4月6日(水)・4月7日(木)に、市内小中学校で入学式が行われました。今回は、昨年比べて50人少ない小学校139人、中学校168人が入学しました。



鹿川小学校では、22人が入学。6年生の濱下舞華さんが「優しいお兄さんやお姉さん、先生がいる。1年生の皆さんも分からないことは尋ねてほしい」とあいさつ。大柿中学校では、52人が入学。3年生の速山 優くんが「東日本大震災は、多くの中学生が命や家族を失った。仲間たちのためにも、私たちは安心して学べることに感謝して、頑張りたい」と迎える言葉を述べました。

教員人事異動

4月1日付で人事異動がありました。校長の異動は次のとおり。(括弧内は前任校)

異動

▼切串小学校 好村 光雄(天応小学校) ▼江田島小学校 岡田 學(柿浦小学校) ▼高田小学校 桐原 寿美江(川尻小学校) ▼鹿川小 長江留理子(渡子小学校) ▼柿浦小学校 小宇根 康典(切串小学校) ▼三高中学校 森岡 勝司(三和中学校) ▼大柿中学校 藤井 哲也(江田島小学校)

退職

▼下田 豊子(高田小学校) ▼津村 まり子(鹿川小学校) ▼荒神 一洋(大柿中学校)

広島県スポーツ関係 喜びの受賞

広島県スポーツ関係 スポーツ少年団

志水さん受賞

永年にわたりスポーツ少年団の発展向上に貢献し、特に顕著な功績のある団体・個人を顕彰する「広島県スポーツ少年団」表彰式が3月13日(日)広島国際会議場で行われました。



大柿陸上クラブ受賞

体力づくり優良団体

市民の体力づくり運動の推進を図るため、地域・職域で体力づくりを組織的に推進し、顕著な成果を上げている団体を顕彰する「広島県体力づくり優良団体表彰」の表彰式が、3月28日(月)県庁で行われました。市内からは、大柿陸上クラブが受賞しました。



おめでとうございます
すこやか (地区別50音順・敬称略)

「すこやか」は、生まれたお子さまについて掲載依頼書を提出された場合に掲載しています。掲載を希望される場合は、秘書広報室へご連絡ください。

- 江田島町
青柳 俊作 (鷺部・3月21日) 酒井 翔大 (大原官有地・3月12日)
- 能美町
成松 悠実 (中町・3月13日) 福本 千恵莉 (鹿川・3月18日)
- 沖美町
中野 杏奈 (高祖・3月28日)
- 大柿町
三上 陽菜佳 (大原・4月4日)

ご冥福をお祈りします
おくやみ (地区別50音順・敬称略)

「おくやみ」は、亡くなられた方を掲載しています。このコーナーへの掲載を希望されない場合は、秘書広報室へご連絡ください。

- 江田島町
伊藤 實雄 (小用・86歳) 小中 ヤスノ (幸ノ浦・88歳)
瀬戸 ヤエ子 (鷺部・80歳) 西本 シゲ子 (切串・88歳)
久岡 小夜子 (小用・85歳) 船本 サツキ (中央・90歳)
山本 俊夫 (中央・61歳)
- 能美町
稲毛 章 (鹿川・94歳) 保手濱 剛 (中町・72歳)
牧野 信也 (鹿川・76歳) 増井 忠男 (中町・66歳)
水野 榮 (中町・79歳) 森川 幸雄 (中町・82歳)
山下 猛 (鹿川・79歳) 吉本 豊美 (中町・62歳)
- 沖美町
大越 アヤコ (美能・95歳) 住田 秀義 (三吉・84歳)
田中 トシコ (三吉・92歳) 藤井 卓美 (三吉・93歳)
山下 清見 (畑・97歳)
- 大柿町
石田 積 (大原・65歳) 梅國 明春 (大君・92歳)
江口 元晃 (深江・89歳) 江口 敏枝 (深江・92歳)
奥井 貞子 (大君・81歳) 木戸出 ヒサコ (飛渡瀬・103歳)
小林 きぬ子 (大原・88歳) 谷本 守 (大原・61歳)
橋本 守 (飛渡瀬・76歳)

ありがとうございました
寄付 (敬称略)

- 社会福祉費として 白地水産株式会社 (能美町鹿川)
増井 裕嗣 (能美町中町)
- 卒園記念として テープレコーダー 高田保育園保護者会 (能美町高田)
三輪車 鹿川保育園保護者会 (能美町鹿川)

平成23年3月31日現在
人口と世帯数 (外国人登録者を含む)

	男性	女性	計	世帯数
江田島	4,697	5,106	9,803	4,829
能美	2,699	3,043	5,742	2,669
沖美	1,764	1,905	3,669	1,883
大柿	3,793	4,154	7,947	3,797
全体	12,953	14,208	27,161	13,178

5月の当番医 ※日程は変更することがあります。
(問)保健医療課 ☎(40) 3247

- 1日(日) 浜井医院 (大柿町柿浦) ☎(57)2008
- 3日(祝) 芸南クリニック (大柿町柿浦) ☎(57)3705
- 4日(祝) 堀澤クリニック (能美町高田) ☎(40)2112
森藤医院 (江田島町切串) ☎(44)1156
- 5日(祝) 大井内科医院 (大柿町飛渡瀬) ☎(57)5512
- 8日(日) 大君浜井病院 (大柿町大君) ☎(57)5678
- 15日(日) 川崎医院 (能美町鹿川) ☎(45)2031
吉田病院 (江田島町津久茂) ☎(42)1100
- 22日(日) 大谷リハビリテーション病院 (大柿町柿浦) ☎(57)3636
- 29日(日) 幸田医院 (大柿町柿浦) ☎(57)2041

5月の相談

- 法律相談 (午前10時～午後3時)
(問)総務課 ☎(40) 2211(代)
23日(月) 江田島保健センター
※要予約。詳しくは18ページをご覧ください。
- 心配ごと相談 (午後1時～3時30分)
(問)社会福祉協議会 ☎(40) 2501
6日(金) 農村環境改善センター
12日(木) 大柿公民館
19日(木) 三高会館
26日(木) 江田島公民館

市税などの納期限

- 5月31日(火)
- 固定資産税 (1期) (問)税務課 ☎(40) 2765
- 保育料 (5月分) (問)子育て支援センター ☎(42) 2852
- 住宅使用料 (5月分) (問)都市整備課 ☎(40) 2773
- 下水道使用料 (1期) (問)下水道課 ☎(40) 2775
- 畑地かんがい施設給水使用料 (問)農林水産課 ☎(40) 2770

税などは、期限内に納めましょう。ゆめタウン江田島内の市民サービスセンターでは、土日・日曜日・祝日でも納付できます。

消費生活相談ファイル

相談内容

布団の販売とクリーニングをして、という業者が訪問してきた。布団を見せて欲しいと言うので、見せると「大変です。汚れがひどいですよ」と言われた。さらに「すぐに新しくしたほうがいい」と4時間も営業されて断る気力もなくなり、商品を購入することになった。

その際、業者は商品の布団を置いて、代わりに古い布団を持ち帰った。他に布団がなかったので商品を使っ



※消費生活相談ファイルは、隔月(奇数月)連載になります。

(問)危機管理課 ☎(40) 2218

アドバイス

たが、クリーニング・オフしたい。布団を使ってもできるだろうか？

クリーニング・オフできます。商品を使っても訪問販売後8日間以内なら、一方的な意思表示のみで申し込みの撤回ができます。また、訪問してきた業者に帰るように言っても帰らなかったり、うその説明を受けたりした場合などは契約を取り消すという方法もあります。ただし、化粧品・洗剤などの指定消耗品は、使ってしまうとクリーニング・オフできません。

こうした事例は他にもあり、突然訪問して「点検する」というような業者は警戒が必要です。必要なければ家の中に入らず、きっぱり断ることが大切。もし購入してしまった場合でも、ひとりで悩まずに消費生活相談窓口にご相談ください。

消費生活相談窓口 専用ダイヤル

☎(40) 2212
受付時間 毎週月曜～金曜 午前10時～正午・午後1時～4時(祝日・年末年始除く)

ご存じですか 障害基礎年金 年金だより

(問)市民生活課 ☎(40) 2764

障害基礎年金の支給条件

●初診日の前々月前に、加入期間の3分の2以上の保険料納付済期間(免除、学生納付特例、若年者納付特例を含む)があること。ただし、平成28年4月1日以前に初診日がある場合は、特例として初診日の前々月前の直近1年間に保険料滞納期間がなければ、支給されます。

※20歳前のけがや病気による障害の場合、保険料の納付要件は必要ありません。

障害基礎年金の支給開始時期

●障害認定日に国民年金障害認定基準の1級・2級に該当しなかった人が、65歳の前日までに該当するようになったとき。

原則、障害認定日の翌月からです。20歳になる前に病気やけがによって障害者になった場合は、20歳から(障害認定日が20歳以後の場合は障害認定日から)支給できます。ただし、本人に一定額以上の所得や他年金の受給がある場合、支給が制限されます。



比治山大学学生が市PR映像を制作

「えたじまガール」が体当たりの演技で魅せる

た
だ
い
ま
鋭
意
制
作
中
!

比治山大学現代文
化学部の学生5人が、江田島
をPRする映像を制作中です。これは、同大
学の学生平井香織さん（大柿町大原）が発案し、同じ学
科の4人とともに企画を練り上げたもの。映像には学生
自らが「ETG（えたじまガール）」として出演し、体
当たりの演技を見せています。既に一部は完成し、4月
24日(日)に行われたマツダスタジアム（広島市南区）で
のプロ野球公式戦では、バックスクリーン電光掲示板を
使って映像が放映されました。

学生たちは今後も撮影を続け、約1年かけて映像を完
成させる予定です。



平井 香織さん
（大柿町大原）

若い人に江田島の魅力を知ってもらいたい

今回の映像は、若い人をターゲットにしています。この企画を思いついて江田島のことを詳しく調べると、いいところ・面白いところがたくさんあることに気づきました。この映像を通じて、私たちと同じくらいの年代の人にそれが伝わればいいなと思います。

今月の表紙

クマン岳（江田島町・399.8m）から、宮島方面を臨んだ景色。天気が良く空気が澄んだ日には、広島県と島根県の境にある恐羅漢山（1346m）が見えることも。高い所からは島の形がはっきり分かり、いつもと違う景色を楽しめます。



ほっこりひといき

特集に使う写真を撮影するため、山登りに参加した私。今回は切串方面から入山しました。登りはなんとかついていけましたが、体脂肪率が標準水準を超え、重りをつけているに等しい体には、下りの方が膝にこたえます。

もう少しで下山というとき、スポーツウエアの若者が軽快な足取りで私の横を走って登っていききました。海上自衛隊第一術科学校の学生の方です。後で聞いた話では、早い人は20分もかからずに山頂へ駆け上がること。これには脱帽です！