

広報

Etajima

えたじま

3

2012年3月

VOL.89



目次

- 2 活躍中! えたじま観光ボランティアの会
- 6 平成24年度雇用の嘱託員・臨時職員募集
- 8 市職員の給与はこうなっています
- 9 お知らせワイド
- 14 振り込め詐欺に注意を▽シリーズふくし
- 15 まちのわだい
- 18 お知らせ
- 22 福祉保健行事日程
- 24 教育委員会だより
- 25 消防つうしん▽図書だより
- 26 消費生活相談ファイル▽年金だより
- 28 キラリえたじま▽ほっとひといき

(表紙の説明は裏表紙)

地域の魅力 再発見

活動中！ えたじま観光 ボランティアの会

「おもてなし一番江田島市」を目指し、昨年10月に設立した、えたじま観光ボランティアの会。訪れた人に江田島市の良さを知ってもらおう・感じてもらうおと、自然・歴史案内や体験、アウトドアそれぞれの分野で活動しています。

まりなどが挙げられます。

増えつつあるガイド要請

現在、27人の会員が登録しているえたじま観光ボランティアの会。江田島市の自然や文化史跡などに関する知識を深めるための研修や、技術向上のために他の市町で行われているツアーに同行するなど、積極的に活動しています。

また、昨年11月20日(日)には、広島郷土史会(広島市東区)から要請を

観光ボランティアガイドは、地域を訪れる観光客に対し、無料または低料金で案内する人のこと。ボランティアガイドの組織は全国に1600以上あり(日本観光振興協会調べ)、その数はますます増えつつあります。この要因として、その土地の人しか知らないような、より深い知識を知りたい・新しい発見をしたいという観光客のニーズや、訪れる観光客に対して自分の知識を役立てたい・もっと自分たちの地域を知ってほしいという地元住民の意識の高

を受けて4人のボランティアガイドが同行。海上自衛隊(旧海軍兵学校)や大柿地区歴史資料館、三高山(砲台跡)や入鹿神社を案内しました。ガイドの要請は今年に入って増えつつあり、今後ますますボランティアガイドとしての活動が活発になることが期待されます。

普段着の江田島市の魅力を発信したい

同会の三浦保正会長は「ここは、観光地として作りこまれていないがための良さがあるので、普段着の江田島市の魅力を発信していきたいと

考えています。そのために、まず是可以ることから改善することや、私たちガイドの技術向上に取り組みたいです。また、島内でお金を使ってもらう工夫も必要。私たちだけでは難しい課題もあると思いますので、他の団体に協力していただきたいながら、少しずつ前に進んでいきたいと思っています」と話していました。



えたじま観光ボランティアの会の会員になるには

原則として市が行う「ボランティアガイド養成講座」を受講することが条件で、平成24年度もこの受講生を募集する予定です。詳しくは、商工観光課 ☎(40) 2771へお問い合わせください。

ボランティアガイドの利用方法

事前に市観光協会(ふるさと交流館) ☎(42) 4871へ申し込む必要があります。また、ガイドの交通費と会の運営費に充てるため、ガイド料をいただいています。

【一般ガイド】

…ガイド一人につき1,000円

【アウトドアガイド】

…ガイド一人につき2,000円



昨年11月20日(日)にボランティアガイドが案内した広島郷土史会(広島市東区)の皆さん。



研修やワークショップを重ね、会員のレベルアップを図りました。



ガイドには、市の歴史や自然の案内・体験をする一般ガイドと、サイクリングでの島内散策や登山観光に同行して案内するアウトドアガイドがあります。



市観光協会が企画した宮島・御嶋廻り船上体験と平清盛ゆかりの海の道モニターツアー(宮島～江田島～音戸)では、会員が同行して参加者に江田島市の魅力を紹介しました。



玉沖 仁美さん 皆さんの持ち味を前面に出した ガイドを目指して欲しい

ツアー終了後に、ガイドの方は話す内容や話し方などを反省点に挙げていましたが、場数を踏めば鍛えられるものなので心配いりません。皆さんの対応からは、訪れた人を大切にしようとする気持ちが伝わってきて、ガイドとしての資質はとても高いと感じました。

江田島市には、カキのように食に関する魅力がたくさんあり、旬の時期に旬のものを用意できる環境があることは強みです。また、今回訪れたスイートピーのハウスやカキ打ちの施設などは仕事の現場であり、これまでは立ち寄りしないところでした。そこに観光客が入ると一味違った感動が生まれると思いますので、ここをもっと掘り下げると面白いものができるのではないかと期待しています。

一方、経済効果という点ではどうだったでしょうか。今回の行程で、私たちモニターは飲み物代くらいしかお金を使いませんでした。訪れた人に、あと500円、1,000円多くお金を消費してもらうひと工夫があれば、もっといいものになります。例えばスイートピーやカキ、紙布を見たとき「ウワッ、これ欲しい！」と思いました。その時に「この用紙で注文できます」なんて言われると、私だったら即その場で注文します。そういう意味では今の観光資源の中でも、やれることがまだまだたくさん残っていると思います。

観光ガイドは「どこで誰がやってもみんな同じ内容」では面白くありません。これからもぜひ、皆さん一人一人の持ち味を生かしたガイドを目指して頑張ってください。

(株)タマノフ代表取締役、(株)リクルー トじゃらんリサーチセンター 客員研究員。全国の産業人材育成のコーディネーターを務める傍ら、食と地域の絆づくり委員（農林水産省）などを歴任。今回、旬のえたじま体感ツアーにモニターとして参加。



やながわ水産でカキ打ちの見学。打ち子さんの手際の良さに興味津々で、むぎ身の取り出し方を熱心に聞いていました。

④



全国で4社しかない紙布（紙から作った糸で織る壁紙）製作会社の津島織物を見学し、紙布を使ったコースター作りを体験しました。

⑤



【ガイドで参加】
内村 珠音さん
(江田島町切串)

今回のガイドは緊張しました。何をしゃべっているか途中で分からなくなりそうでしたが、無事に終わりほっとしています。

以前島を案内した時、訪れた人から「ここに住みたい」「江田島市には原石がたくさんある」という言葉をいただき、とてもうれしかったです。江田島市にある原石が光り輝くためのお手伝いを、私たち観光ボランティアが少しでもできればいいなと思います。



【モニターで参加】
呉 観光
ボランティアの会
山元 利成会長

ガイドを務めた皆さんは、訪問先やモニターの方と気さくに話していて、とてもいい雰囲気を感じました。今後、呉市と江田島市の観光ボランティアが連携しての活動もできたらいいですね。

また、自分が住んでいるまちでも、ガイドをしていると新しい発見がたくさんあります。それは観光資源だけではなく、まちづくりの点からもとても価値あるものです。これからは、ガイドで得たものを地域に持ち帰って生かしていくことが重要になると考えています。



③

夢来から臨む多島美を楽しむモニターの皆さん。昼食では自家製みそ汁や焼きカキ・アナゴ丼に舌鼓を打ちました。



②

サンビーチおきみ付近にある入鹿神社や弁慶岩などを見学。史跡の由来や伝説などもしっかりと説明していました。



①

農事組合法人「スイートピー能美島」のハウスで脇芽つみを体験。



ツアー後、モニターからは「笑顔いっぱい話をされていて、楽しさや情熱が伝わってきた」「訪問先の企業の方も、受け入れの姿勢がとても良かった」とガイド・行程ともに高い評価を受けました。一方、反省点・改良点として「例えばカキ打ちを見せてから食べてもらうなど案内にストーリーを作っては」「ガイドを補足する旅のしおりがあってもいい」「いろいろなお客さんへの対応技術を身につけて」という指摘もありました。また、ガイドからは「知らないことがたくさんあったので、もっと勉強したい」「予定よりも話す時間が足りなくなったので、まとめ方が大切だと思った」などの声。成果と反省点両方が見つかった、内容の濃い活動になりました。



【ツアーの行程】
三高港をバスで出発し、時計回りに能美島を約1周半するコースを設定。所要時間は約5時間です。

江田島でのおもてなしを实践

旬のえたじま 体感ツアー



2月8日(水)、「旬のえたじま体感ツアー《冬》」が行われました。これは会員が行程を考えた初めてのツアーで、旅行代理店や国・県、呉観光ボランティアの会の方など計13人のモニターがツアーに参加して評価するというもの。ワークショップや研修会を経て行程案を作り、案内担当の会員さんの中には、前日夜遅くまで話す内容をまとめていた人もいたとのこと。
当日は三高港からスタート。ガイドの方は最初やや緊張した面持ちでしたが、時間がたつにつれて笑顔が増え、時折冗談も交えながら案内をしていました。
ツアーでの成果と反省点

平成 24 年度雇用の嘱託員・臨時職員募集

募集期間… 3月1日(木)～9日(金)

平成 24 年度に雇用する臨時職員・嘱託員を募集します。応募用紙は、市役所本庁や支所にあるほか、市ホームページからもダウンロードできます。詳しくは問い合わせ担当課へご連絡ください。
募集期間 3月1日(木)～9日(金) ※面接日などは、募集職種ごとに別途通知します。

※年齢条件は、平成24年4月1日現在でのもの。
※募集職種の横に（臨時）と記載があるものは、任期が原則6カ月で最長1年まで延長可能。
それ以外の職種は、任期が原則1年。

募集職種 配属先など	人数	職務内容・勤務時間・賃金	必要な資格・ 技能・年齢条件など	問い合わせ担当課
宿直員 ▷本庁	2人	市役所での宿直業務▷日給5,530円 週3日午後5時15分～午前8時30分	65歳未満	総務課 ☎(40)2211(代)
宿直員 ▷沖美支所	3人	沖美支所での宿直業務▷日給5,340円 週2～3日午後5時15分～午前8時30分	65歳未満	沖美支所 ☎(48)0211
日直員 ▷沖美支所	1人	沖美支所での日直業務▷日給5,340円 週1～2日午前8時30分～午後5時15分	65歳未満	沖美支所 ☎(48)0211
宿直員 ▷大柿支所	3人	大柿支所での宿直業務▷日給5,340円 週2日午後5時15分～午前8時30分	65歳未満	大柿支所 ☎(57)3000
一般事務員 ▷鹿川出張所	1人	鹿川出張所での窓口事務 週2～3日×4時間▷時給860円	65歳未満	市民生活課 ☎(40)2764
一般事務員 ▷江田島コミュニ ティセンターなど	1人	江田島コミュニティセンターなどで の一般事務 週5日×5～6時間▷時給860円	一通りのパソコン操作 普通自動車免許 65歳未満	江田島支所 ☎(42)1111
一般事務員 ▷小用出張所	1人	小用出張所での窓口事務 週5日×4時間▷時給860円	一通りのパソコン操作 65歳未満	
一般事務員 ▷大須出張所	1人	大須出張所での一般事務 週5日×4時間▷時給860円	一通りのパソコン操作 65歳未満	
徴収嘱託員 ▷本庁	1人	税金の訪問徴収事務 週5日×5～6時間▷時給1,280円	一通りのパソコン操作 普通自動車免許▷65歳未満	保健医療課 ☎(40)3247
児童館児童厚生員 ▷津久茂・中町・ 高田・柿浦児童 館のいずれか	1人	児童の生活指導業務 週5日×4時間▷時給860円	65歳未満 保育士・教員などの有資格 者優遇	
子育て支援員 (臨時) ▷子育て支援セン ター	若干 名	育児に関する相談指導など 週5日×3～6時間 時給860～960円(資格の有無で異なる)	65歳未満▷育児、保育に関 する指導・知識・経験があ る人▷簡単な曲がピアノで 弾ける方優遇	子育て 支援センター ☎(42)2852
保育士(臨時) ▷市内保育園	若干 名	各保育園での児童の保育業務 週5日×7時間45分以内▷時給960円	保育士資格 59歳未満	
介護認定調査員 ▷福祉事務所	3人	高齢介護課での介護認定調査に関す る事務 週5日×5～6時間▷時給1,280円	普通自動車免許 65歳未満	高齢介護課 ☎(40)3177(代)
介護支援専門員 ▷福祉事務所	3人	地域包括支援センターでの介護予防 ケアプラン作成事務 週5日×5～6時間 月給2万円にケアプラン新規作成1件 6,400円、継続作成1件3,700円を加算	介護支援専門員、保健師、 看護師経験のある人など 普通自動車免許 65歳未満	地域包括支援 センター ☎(40)3571

募集職種 配属先など	人数	職務内容・勤務時間・賃金	必要な資格・ 技能・年齢条件など	問い合わせ担当課	
一般事務員 ▷江田島公民館か 中町公民館	各 1人	公民館での一般事務 週5日×5～6時間▷時給860円	65歳未満	生涯学習課 ☎(40)3037	
一般事務員 ▷沖美公民館 (沖美ふれあいセ ンター)	1人	公民館での一般事務・窓口業務 週5日×5～6時間▷時給860円 ※任期は6カ月	65歳未満		
一般事務員 ▷学びの館	1人	学びの館での一般事務 週3日×7時間▷時給860円	65歳未満		
一般事務員 ▷灘尾記念文庫	1人	灘尾記念文庫での一般事務 週3日×7時間▷時給860円	65歳未満		
スポーツセンター 管理人 ▷市スポーツセンター	1人	市スポーツセンターの管理業務 週3日×8時間▷時給860円	65歳未満		
図書司書 ▷能美図書館	1人	図書館での図書司書業務 週5日×5～6時間▷時給1,060円	図書司書資格 65歳未満		
放課後児童クラブ 児童厚生員 ▷各放課後児童クラブ	5人	各放課後児童クラブでの放課後健全 育成事業に係る業務 週5日×4時間▷時給860円	65歳未満 保育士・教員などの有資格 者優遇		
調理員(臨時) ▷江田島・西能美・ 大柿の各学校給 食共同調理場い ずれか	6人	給食調理業務▷週5日×7時間45分以内 調理師資格あり…時給860円 調理師資格なし…時給780円	普通自動車運転免許 50歳未満 ※申込時に健康診断書を提出		西能美学校給食 共同調理場 ☎(45)2864

働きながら介護資格取得を希望する求職者を募集

問商工観光課 ☎(40)2771

求職中の方が、介護施設で働きながら介護資格（ヘルパー2級）を取得できます。また、養成機関での受講中も給与が支給されます。



- ▶提出書類 市販の履歴書とハローワークの様式
- ▶提出先 勤務を希望する事業所
※面接日時や場所などは、各事業所へ。
- ▶受付期間 3月1日(木)～15日(木)
- ▶雇用期間 平成24年4月1日～平成25年3月31日
- ▶日給 事業所が定める額(社会保険・雇用保険含む)
- ▶勤務時間 事業所が定める時間
- ▶必要な資格 普通自動車免許

▶募集事業所・施設(かっこ内は募集人数)

- (福)誠心福祉会☎(42)0505
誠心園デイサービスセンター(1人)
誠心園グループホーム(1人)
- (福)江能福祉会☎(57)7100
特別養護老人ホーム江能(1人)
デイサービスセンター江能(1人)
- (福)江田島市社会福祉協議会☎(40)2501
市社協のうみ通所介護事業所(1人)
市社協おおがき通所介護事業所(1人)
自立支援センターあおぞら(1人)
- (医)大谷会☎(57)3636
大谷リハビリテーション病院(1人)
- (有)ヒサオカ☎(42)5689
グループホームいこいの里(2人)

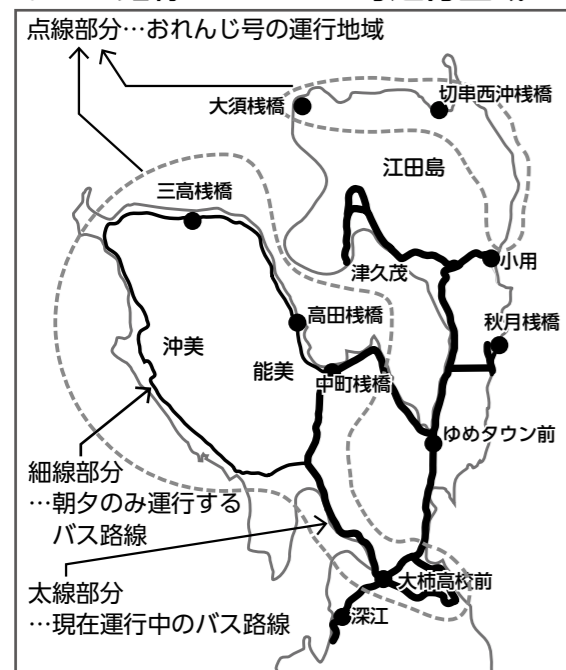
▼江田島地区
 北部地区（小用、切申、大須）の全てのバス便を休止し、代わりにおれんじ号が運行します。また、秋月地区を発着するバス便は、つづら経由（峠経由）を休止し、秋月トンネル経由に集約します。

変更後の運行内容（下図）

昨年（2022年）の広報えたじま11月号でお知らせしたように、市内の陸上公共交通をどのようにするべきか、これまで市公共交通協議会などで検討してきました。その結果、バスダイヤを見直し、利用が少ない一部の路線はバスの代わりに予約型乗合タクシー「おれんじ号」を運行する見直し案が陸上・自治会合同分科会で協議され、1月13日開催の市公共交通協議会で承認されました。

見直し後の運行は4月1日から開始し、利用状況やアンケート調査などをしながら、今後の方針を引き続き検討していきます。また、新たなバスダイヤやおれんじ号の運行内容は、次号でお知らせします。

◎バス路線とおれんじ号運行区域



- おれんじ号運行会社（予約電話番号）
- ▶江田島町北部地区
江田島タクシー☎(42)1151・FAX(42)2007
 - ▶沖美町地区
三高タクシー☎(47)0023・FAX(47)0374
能美タクシー☎(45)2525・FAX(45)2627



公共交通協議会の様子

バスのダイヤが4月から変わります

路線バスを一部休止し、休止区間はおれんじ号が運行

公共交通

（問）企画振興課 ☎(40)2762

公共交通機関を積極的に利用しましょう

今回の見直しでは、利用者の少ないバス路線は休止し、代わりに予約型乗合タクシー「おれんじ号」を運行する方針を打ち出しています。

▼沖美地区
 全域で朝夕以外のバス便を休止し、代わりにおれんじ号が運行します。

公共交通機関は、特に車を持たない人にとって必要不可欠なもの。しかし、最近では自家用車を持つ人が増え、バスやタクシー、船の利用者が年々減ってきています。利用者が少ないと、事業者の経営が厳しくなり運行（航）便数の減や運賃の値上げにつながり、ますます利用しにくくなってしまいます。それでも対応できなくなると、運行（航）自体が廃止されてしまいます。

地域の公共交通機関を守り続けるためには、「自分たちの力で地域の公共交通を守る」という強い意識を持つことが大切です。普段は自家用車を利用する人も、数回に1回はバスや船を利用してみてください。みんなで公共交通を支えましょう。

第3回江田島市公共交通協議会を開催

1月13日（金）、大柿分庁舎で第3回江田島市公共交通協議会を開催しました。

今回の協議会では、陸上交通（路線バスなど）の再編と、大須、宇品（フェリー）航路廃止に伴う代替交通手段について協議しました。また、地域公共交通活性化・再生総合事業に関する事後評価についての説明が行われました。

※協議会での協議状況や資料は、市ホームページに掲載しています。

市職員の給与はこうなっています

市職員の給与などは、地方自治法や地方公務員法に基づき、市の条例・規則により定められています。その実態を皆さんにご理解いただくため、平成23年4月1日現在の給与などのあらましを公表します。なお、平成23年度の人件費予算の割合は、一般会計予算総額の17.9%です。

（問）総務課 ☎(40)2211代

●人件費の状況

給料	職員手当	給与費計	共済費	人件費計	一般会計予算総額
13億9,911万円	7億2,188万円	21億2,099万円	4億9,406万円	26億1,505万円	145億4,200万円

●職員数など

(1) 総職員数

区分	一般行政職	消防職	合計
職員数	343人	64人	
区分	技能職	船員	
職員数	4人	13人	424人

(2) 級別職員数（一般行政職・消防職の407人）

区分	1級	2級	3級	4級	5級	6級	7級	合計
標準職務	主事	主任主事・主任	係長	課長補佐	課長	部長		
職員数	23人	20人	174人	61人	77人	42人	10人	407人
構成比	5.6%	4.9%	42.7%	14.9%	19.2%	10.3%	2.4%	100%

給与は、職務や責任の程度などに応じ、級ごとに区分されています。

●職員給与の状況

(1) 職員の初任給（初級）

区分	高校卒	大学卒
一般行政職	140,100円	161,600円
消防職	144,500円	172,200円
技能職	140,100円	—
国の制度行政職（一）	140,100円	172,200円

(2) 職員の平均給与月額と平均年齢

区分	一般行政職	
	平均給与月額	平均年齢
江田島市	353,206円	44.6歳
広島県	386,257円	44.2歳
国	397,723円	42.3歳



●職員手当の状況

(1) 期末勤勉手当と退職手当

区分	手当月など		国との比較	
	期末	勤勉		
期末勤勉手当	6月期	1.225月分	0.675月分	同じ
	12月期	1.375月分	0.675月分	
	計	2.6月分	1.35月分	
退職手当	自己都合	定年等		同じ
	最高限度	59.28月分	59.28月分	
	勤続35年	47.50月分	59.28月分	
	勤続25年	33.50月分	41.34月分	
	勤続20年	23.50月分	30.55月分	
	その他の加算措置	定年前早期退職特例措置（2～20%加算）		

(2) その他の手当

区分	手当額	国との比較	
扶養手当	配偶者 13,000円 扶養親族 ○配偶者（有）の場合 1人目 6,500円 2人目以降 6,500円	○配偶者（無）の場合 1人目 11,000円 2人目以降 6,500円	同じ
	借家 27,000円以内 （家賃によって支給額が異なる） 持家 2,500円（新築・購入して5年間）		異なる（持家）
	交通機関利用者 55,000円以内 自家用車などの利用者 片道2kmから支給し、最高額24,700円		同じ
地域手当	給料+管理職手当及び扶養手当の6.0% （県庁などへ派遣中の期間に支給）		国 10.0%
特殊勤務手当	防疫等作業従事職員の特殊勤務手当 …1日につき1,500円 このほか職務に応じて11種類の手当あり		異なる

●ラスパイレス指数の状況

ラスパイレス指数は、県内14市中最低位です。

区分	平成21年	平成22年	平成23年
江田島市	94.5	94.4	94.6
県内市平均	98.0	98.7	98.9

ラスパイレス指数…国家公務員の給与を100として、県や市の給与水準を示した指数。給与水準を比較するための指標の一つ。

●特別職の給与などの状況

区分	給与・報酬月額	期末手当	
		6月期	12月期
特別職	市長	758,000円	1.45月分
	副市長	620,000円	1.55月分
	教育長	585,000円	合計 3.00月分
議員	議長	339,000円	6月期 1.60月分
	副議長	298,000円	12月期 1.80月分
	議員	270,000円	合計 3.40月分

3月23日ごろから全市内で運用

防災

デジタル防災行政無線 全市内で運用開始

(問) 危機管理課 ☎(40) 2218

本市では、平成22年度から2カ年計画で「防災行政無線統合デジタル化整備事業」を進め、江田島・能美地域(第一期工事完了地域)では、平成23年6月から新しい防災行政無線(デジタル防災行政無線)の運用を始めています。

このたび、第二期工事の完了に伴

い、大柿・沖美地域でも平成24年3月23日ごろからデジタル防災行政無線の運用を始めます。

これまでの戸別受信機(アナログ無線方式)は使えなくなります

戸別受信機は、屋外スピーカーで



▶防災行政無線の放送時間
午前7時30分(土・日・祝日は午前8時30分)と午後5時30分の2回。
※現在、沖美町では午後5時30分のみ放送ですが、デジタル防災行政無線の運用後は、午前・午後2回放送が流れます。

縦覧期間は4月2日～5月31日まで

税金

固定資産縦覧・閲覧制度のご案内

(問) 税務課 ☎(40) 2765

縦覧制度とは

納税者が、他の土地や家屋の評価額との比較を通じ、自分の所有する資産の評価額が適正かどうか確認するための制度です。「土地価格等縦覧帳簿」と「家屋価格等縦覧帳簿」を見るができます。

※償却資産は、縦覧の対象外です。

▼縦覧できる人 固定資産税の納税者・納税者の代理人・納税管理者
※土地・家屋を所有していない人や、免税点未満の人は縦覧できません。
▼縦覧期間 4月2日(月)～5月31日(木)の午前8時30分～午後5時15分
※土・日・祝日を除く

▼縦覧手数料 無料
▼縦覧場所 本庁1階・税務課資産係

閲覧制度とは

自分の所有する資産の評価を確認できる制度です。所有する土地・家屋を納税者ごとにまとめた課税台帳(名寄帳)を見ることができます。

縦覧・閲覧時に必要なもの

- 個人の納税義務者：本人を証明できるもの(運転免許証など。以下代理人も同じ)
- 法人の納税義務者：委任状(代表者印を押印)と代理人を証明できるもの
- 代理人：委任状と代理人を証明できるもの

- ▼閲覧できる人 固定資産税の納税義務者・納税義務者の代理人・納税管理者
- ※借地人、借家人などの土地・家屋は、使用や収益を目的とする権利がある人。ただし、権利と無関係の土地・家屋は閲覧できません。
- ▼閲覧期間 年間を通して閲覧できますが、原則として手数料が必要です。
- ▼閲覧手数料 縦覧期間中は無料(名寄帳の写しも含む)。6月1日以降は1件200円。
- ▼閲覧場所 本庁1階・税務課資産係

3月～5月は火災の多い季節 消防

春の火災予防運動を実施

(問) 予防課 ☎(40) 0353



消したはず
決めつけ
もう一度

3月1日～7日の期間で、全国一斉に春の火災予防運動が実施されます。期間中、消防本部では放火火災防止対策や林野火災予防対策の推進など8項目を重点目標として掲げ、防火講習会や防火指導を行って火災予防に取り組みます。
この時期は、1年間でもっとも火災の発生件数が多い季節。火の元、火の取り扱いには十分に注意しましょう。

「武士の家計簿」を上映 人権

人権啓発映画上映会を開催

(問) 市民生活課人権推進室 ☎(40) 2767



上映映画 武士の家計簿
(日本語字幕付き・約129分)
日時 3月10日(土) 午後2時～※鑑賞無料
場所 農村環境改善センター(能美町鹿川)
駐車場 農村環境改善センター駐車場と能美運動公園駐車場
注意点 会場内で飲食はしないでください。

放送が聞こえにくい地域(難聴取地区)への対応

放送内容が聞き取れない・聞こえにくいなどの難聴取地域には、市職員が現地調査を行い、スピーカーの方向や音量を調整します。それでも一定の基準を満たさない世帯には、戸別受信機を無償でお貸しします。



デジタル無線方式の戸別受信機

4月ごろに、戸別受信機の購入について広報紙や回覧文書などのご案内します。購入を希望される方は、回覧文書などをご覧ください。

流れる各種情報を、屋内でも聞くことができる機器です。新しいシステムになると、電波形式がアナログからデジタルに変わるため、江田島市合併前に整備した戸別受信機(アナログ無線方式)では、放送を受信できません。また、テレビのようにデジタル変換チューナーなどもありません。

新システム導入によりできること

- 分割放送や音声品質の向上
市役所から市内全域一括、地区分割放送ができます。また、データ伝送・他設備との連動に優れたデジタル無線方式に変わり、雑音が少なくなるなど音声品質が向上します。
- 消防本部から緊急の火災放送
消防本部の高機能指令台(119番の受信や消防隊の出勤を管理する装置)と連動し、高機能指令台から直接サイレンの吹鳴や消防団の召集放送を行います。
- 全国瞬時警報システムの導入
全国瞬時警報システム(J-ALERT3)が導入され、緊急地震速報(推定震度4以上)・津波予報や武力攻撃などの国民保護関係の緊急情報が、国から直接市内全域に放送されます。
- テレフォンサービスの導入
放送内容を聞き逃したときや、外出中のときに、(45)4455に電話すると放送内容を確認できます(通話料有料)。
- 地域の行事放送が可能
自治会長宅などの家庭電話から、防災行政無線設備を使って地域ごとの各種情報(コミュニティ放送など)の放送ができます。

母子家庭の経済的な自立を支援 **就労支援**

高等技能訓練促進費などの支給制度ご案内

母子育て支援センター ☎(42)2852

母子家庭の母親が専門的な資格取得のために修学する場合、一定の条件を満たすと生活費（高等技能訓練促進費）が支給される制度があります。また、修学期間の修了後に一時金（入学支援修了一時金）が支給される制度もあります。

※事前に子育て支援センターで相談・面接が必要です。

▶支給対象者 次の条件すべてに当てはまる方

- 市内に住所を有する母子家庭の母
- 児童扶養手当の受給者か同等の所得水準の方
- 対象資格を取得するため、養成機関で2年以上修業し、対象資格の取得が見込まれる方
- 就業・育児と修業の両立が困難と認められる方
- 過去に訓練促進費の支給を受けていない方
- 既に養成機関で修業されている方か、平成25年3月31日までに入学した方

▶対象資格 看護師（准看護師を含む）・介護福祉士・保育士・理学療法士・作業療法士・その他江田島市長が認める資格

▶支給額・支給期間

○高等技能訓練促進費

支給時期	修学期間の全期間（毎月）
支給金額	平成24年3月末までの入学者 ・住民税非課税世帯…月額14万1,000円 ・住民税課税世帯…月額7万5,000円 平成24年4月以降の入学者 ・住民税非課税世帯…月額10万円 ・住民税課税世帯…月額7万5,000円

○入学支援修了一時金

支給時期	カリキュラム修了日以降 ※修了日から30日以内に申請。
支給金額	住民税非課税世帯…5万円 住民税課税世帯…2万5,000円

134年の歩みを一冊に **販売**

飛渡瀬小学校 閉校記念誌を販売します

問飛渡瀬小学校 ☎(57)2307

飛渡瀬小学校は、134年間にわたり地域や保護者の皆さまと一緒に歩んできましたが、3月31日をもって閉校することになりました。

閉校を迎えるにあたり、閉校記念誌を作成して次のとおり一般販売します。思い出がいっぱい詰まった閉校記念誌を、ぜひ手にとりご覧ください。

▶価格 1冊 1,500円（税込み）

▶販売日 3月18日(日) 午前10時30分～正午（閉校式にて販売）

▶販売場所 飛渡瀬小学校 体育館前

▶3月18日以降の連絡先 飛渡瀬自治会長・山田尚真 ☎(57)4198



申請期限は3月30日 **子育て**

子ども手当の申請はお済みですか？

問社会福祉課 ☎(40)3177代

子ども手当の支給対象者は、0歳から中学卒業までの子どもを養育している人です（一部例外あり）。



平成23年10月分以降の子ども手当を受け取るためには、10月より前に受けていた方も含め、全ての人のために申請が必要となります。9月末時点で支給対象者だった人には、案内文や申請書類などを昨年10月と12月、今年の2月に送付しています。まだ申請していない人は忘れずに申請期限までに手続きしてください。期限を過ぎた場合は、10月分以降の子ども手当を受け取れず、申請した月の翌月からの支給になりますのでご注意ください。

▼申請先 社会福祉課（大柿分庁舎2階）、市民生活課（本庁）、支所、サービスセンター※郵送提出も可。

※公務員は職場で手続きをします。

▼申請期限 3月30日(金)

※市民サービスセンターへの提出・郵送提出の場合は3月31日(土)必着。

本庁・支所で手続きができます。

税金

軽自動車の廃車・減免申請などはお早めに

問 税務課 ☎(40)2765

軽自動車税は、毎年4月1日の時点で原動機付自転車・軽自動車などを所有している人に対して課税されます。4月中旬に納税通知書を発送します。5月1日(火)までに納付してください。口座振替の手続きをしている場合は、5月1日に振り替えられます。

廃車・名義変更・盗難などの場合は4月1日までに手続きを

軽自動車を現在使っていない・盗難にあった・他の人に譲ったという場合でも、4月2日以降に廃車・名義変更の手続きをしないと、その年度の税金は納めなければいけません。このような場合は、4月1日までに手続きをしてください。
※盗難にあった場合は、警察で盗難届を出してから、廃車手続きをしてください。
※虚偽の届け出を防ぐため、原動機付自転車・小型特殊自動車を登録・廃車にする際は、免許証などで本人確認を行います。代理

▶車両登録・廃車などに関する問い合わせ先

車両の種類	問い合わせ先
原動機付自転車(125cc以下) 小型特殊自動車	市役所(税務課)または支所 ☎(40)2765
三輪・四輪の軽自動車	軽自動車検査協会広島主管事務所 ☎082(503)8475
二輪の軽自動車 (125cc超250cc以下)	広島県軽自動車協会 ☎082(532)5507
二輪の小型自動車 (250cc超)	中国運輸局広島運輸支局 ☎050(5540)2068 ※自動音声やFAXでの手続き案内

※軽自動車税に関することは、税務課か支所へお問い合わせください。

人が手続きする場合は、代理人の免許証などの身分証明書・所有者の委任状・所有者の免許証の写しなどの確認書類を準備してください。

軽自動車税の減免申請期限は

4月24日(火) 毎年申請する必要があります！

軽自動車税減免の対象車両には次の3つがあり、いずれも毎年申請が必要です。納税通知書が届いたら、4月24日(火)までに手続きをしてください。期限を過ぎると、減免が受けられなくなります。

▶身体障害者・知的障害者・精神障害者・戦傷病者が所有する軽自動車など

…次の要件を全て満たす場合、減免を受けることができます。また、障害者1人につき1台のみで、普通自動車など自動車税の減免と二重には受けられません。

□所有者が障害者本人である

…18歳未満・知的障害者・精神障害者は、生計同一者の所有でも減免できます。

□運転者が本人・生計同一者・日常的介護者（障害者のみで構成される世帯のみ）である

…運転者が障害者本人以外でも減免できますが、この場合は専ら障害者の通学、通院、生業の

ために運転することが条件です。

□障害の程度が一定の要件に当てはまる
…要件は運転者の区分や障害の部位・程度で異なります。要件の一覧表は、市役所・支所の窓口にあります。

必要なもの 申請書・納税通知書・身体障害者等手帳・印鑑・自動車検査証（コピー可）・運転者の運転免許証（コピー可）・生計同一証明書（該当者のみ）・常時介護証明書（該当者のみ）

▶専ら身体障害者などが利用するための構造になっている軽自動車など

…車いす移動車などが対象で、区分が営業用（または事業用）となっているものは除きます。
必要なもの 申請書・納税通知書・印鑑・自動車検査証（コピー可）・車の構造が分かる書類

▶公益のために直接専用する軽自動車など

…身体障害者などや老人のために一定の社会福祉事業を行う人が所有し、専ら身体障害者などや老人のために使う軽自動車などが対象です。
必要なもの 申請書・納税通知書・印鑑・自動車検査証（コピー可）

結果発表 フォトコンテスト・中晩柑類品評会

2月5日(日)、小用みなと公園で江田島市フォトコンテスト表彰式が、江田島コミュニティセンターで第33回中晩柑類展示品評会が行われました。それぞれの受賞者は次のとおりです(敬称略)。

■江田島市
フォトコンテスト



金賞	星野つぐみ (大阪府箕面市)
フィルムカメラ賞	渡辺政治 (江田島町中央)
デジタルカメラ賞	下江一世 (広島市東区)
特別賞 (人物部門)	田中努 (呉市東辰川町) 竹本宣子 (沖美町高祖)
特別賞 (風景部門)	藤谷徹磨 (広島市中区)
特別賞 (イベント部門)	荒木忠義 (広島市安佐南区)

■第33回中晩柑類
展示品評会 (特等・1等のみ)



江田島市長賞	中下清和 (江田島町宮ノ原・ネーブル)
江田島市議会議長賞	佛常靖彦 (能美町鹿川・デコボン)
呉農業協同組合長賞	藤本忠司 (江田島町鷺部・はるみ)
江田島市 農業委員会賞	吉野良佑 (江田島町鷺部・八朔)
江田島柑橘研究会賞	中下令子 (江田島町宮ノ原・ボンカン)
審査員特別賞	寺下晃 (江田島町宮ノ原・ネーブル)



2 13(月) こども環境会議に参加
鹿川小5年生が学習成果を発表

身近な自然の大切さなどについて発表する「こども環境会議」が県民文化センターで行われ、市内から鹿川小5年生11人が参加。体験学習などを通じて学んだことを発表しました。



2 19(日) 身近な自然を自分たちできれいに
長瀬海岸などを清掃活動

当日は中町自治会員が長瀬海岸を、内能美漁協中町地区組合員が元簡保センター付近の海岸を清掃し、約1時間30分で約4トンのごみが集まりました。



1 20(金) 中町公民館に展示
面白い形のダイコンを収穫

能美町中町地区の方の畑で、人間の形のようなダイコンが収穫され、しばらくの間中町公民館に展示されました。通りかかった利用者は「こりゃどしたん」「家に飾りたいね」と話していました。



2 12(日) 沖美ふれあいセンターで実施
食育フェスタを開催

当日は、市内小中学校の食育の掲示や江田島小保健給食委員会のクイズ、中町小4年生が考えた特産お菓子の試食、市食推の方々が地元食材で作った弁当や大豆うどんの販売がありました。また、午後から坂入姉妹の食育コンサートがありました。



1 19(木) 大古小6年生が受講
認知症サポーター養成講座

大柿福祉センターで、市職員から認知症の基本知識や患者への接し方などを学びました。また、特殊な眼鏡やイヤホンなどを着けて、高齢者の体の状態を疑似体験しました。



2 1(水) 迅速な行動で被害を最小限に
消防協力者2人を表彰

1月13日に沖美町で火災を発見し、早期発見・通報・初期消火活動を行った脇本和義さん(34歳)と山田敬造さん(38歳・ともに江田島町)を消防本部が表彰し、感謝状を手渡しました。

■情報お待ちしています

広報えたじまでは、営利を目的としない団体のメンバー募集記事や、スポーツ・芸術関連の入賞記事を掲載しています(写真も可能な限り掲載)。掲載を希望される場合は、総務課秘書広報室☎(40)2763へご連絡ください。

- 女子の部
 - ▽1位: 大古小河野組(児玉美月・大崎知優・小柳みやび・今村優里)
 - 男子の部
 - ▽1位: 大古小5年Aチーム(悦喜達也・亀井創・向井彰善・早稲田悠生)
 - ▽2位: 大古小B(部谷桃子・矢口来夢・部谷友哉・荒神さくら)
 - ▽3位: 大柿ソフトスポーツ少年団Aチーム(浜先優人・澤岡雅人・松本恭典・小道孝人)
 - ファミリーの部
 - ▽1位: じろちゃんず(浜下結音・浜下音羽・浜下雷馬・浜下天馬)
 - ▽2位: チームアステリア廿日市(熱田春菜・城彩実・原田万葉・城英二)
 - ▽3位: 平井家(平井祐一・山岡結樹・平井一真・平井敦也)

■スポーツの結果(敬称略)
第6回江田島市ファミリー駅伝大会(1月29日(日)・市総合運動公園)

スポーツ吹矢は「健康」を目的とした安全なスポーツです。性別・年齢問わずに誰でも楽しめますので、体験会にぜひご参加ください。

日時 3月25日(日) 午後2時~4時
場所 大柿公民館 定員 20人
講師 宇吹新次さん
(県スポーツ吹矢協会会長)

参加費 200円(マウスピース代)
申込期限 3月18日(日)
申込先・問い合わせ先
広島県吹矢スポーツ協会
江田島オリーブ支部・杉原
☎090(3378)4271

江田島オリーブ支部の皆さん

スポーツ吹矢体験会を開催

EVENT

市内の主な行事（3月）

4日(日) 江田島市かきカキマラソン

午前9時30分開会式～（高祖埋立地・沖美町高祖）
参加者には花のプレゼントと市特産のカキ食べ放題が。その他、地元生産者による特産品の販売などがあります。※参加受付は終了。
問江田島市かきカキマラソン実行委員会事務局（江田島スポーツクラブ内） ☎（45）5461

10日(土) 人権啓発映画上映会

午後2時～（農村環境改善センター・能美町鹿川）
入場無料。詳しくは11ページをご覧ください。
問市民生活課人権推進室 ☎（40）2767

17日(土) えたじま地産地消市場

午前9時30分～（雨天中止）
（タカノス交流広場・江田島町切串）
その時季に収穫した野菜などを販売します。
問農林水産課 ☎（40）2770

20日(祝) のうみグリーンウォーキング

午前10時25分開会式～※雨天決行
（能美海上ロッジスタート）
江田島市の自然にふれながら、軽登山を楽しむイベントです。※参加受付は終了。
問のうみグリーンウォーキング実行委員会（商工観光課内） ☎（40）2771

25日(日) みなとオアシスえたじま

（第55回えたじまポートプラザ）
午前9時～（小用みなと公園・江田島町小用）
市内の団体が、特産品などを販売します。
問みなとオアシスえたじま運営委員会事務局（江田島市商工会） ☎（42）0168

公民館まつりの日程は、21ページの公民館の行事案内をご覧ください。

閉園式・閉校式のご案内

問学校教育課 ☎（40）3035

本年3月末をもって、江田島幼稚園と飛渡瀬小学校が閉園・閉校します。閉園式・閉校式を次の日時で行います。

- ▶飛渡瀬小学校 3月18日(日) 午前10時30分～
※閉校記念誌を、式の前に販売します。詳しくは13ページをご覧ください。
- ▶江田島幼稚園 3月18日(日) 午後2時～
※閉園記念誌の販売受付は終了しています。

参加者募集
介護予防リハビリ教室
問地域包括支援センター ☎（40）3571

4月から始まる介護予防リハビリ教室は週2回・3カ月の間、機器を使った運動をします。

運動習慣のある人は、習慣のない人と比べて年齢による体力低下が少ないことが分かっています。足腰が弱って外出に自信がなくなった、膝・腰痛で歩行が難しくなってきたという方は、ぜひご参加ください。一緒に楽しく運動しましょう！

対象者 介護サービスを利用していない高齢者など

ボランティアさんを募集中

教室を手伝ってくれるボランティアさんを、同時募集しています。興味のある方は、地域包括支援センターへお問い合わせください。

▼ボランティアさんを募集中

内容を 運動機器を使ったトレーニング、ストレッチ体操、ボール体操など

期間 4月12日(木)～6月25日(月)の毎月・木曜日(週2回)・計20回

午前の部(午前10時～11時45分)
午後の部(午後2時～3時45分)

参加費 3300円(3カ月間)

※送迎あり。詳しくは地域包括支援センターへお問い合わせください。

一般的な外来時の自己負担限度額の例

	対象年齢	世帯の住民税課税状況	外来時限度額	事前申請
国保	70歳未満	非課税	3万5,400円	必要
		課税※	8万100円～	必要
	70歳以上 75歳未満	非課税	8,000円	必要
後期	75歳以上	非課税	8,000円	必要
		課税※	1万2,000円～	不要

※住民税課税世帯での限度額は、その世帯の課税状況によって異なります。表中の額は一部ですので、ご注意ください。

4月1日(日)から、国民健康保険・後期高齢者医療制度で同じ病院・同じ科などで外来診療を受けた時のひと月の支払いが、入院時と同じように限度額までになります。限度額適用の認定証を病院の窓口で出すと、左表の例のようにになります。詳しくは、保健医療課へ。

※認定証の交付には住民税非課税世帯などの要件があり、事前申請が必要です（認定証所持者は再申請不要）。

外来診療の支払いに限度額が設定されます
問保健医療課 ☎（40）3247

本市の1人当たり医療費の状況をお知らせします
問保健医療課 ☎（40）3247

本市の1人当たり医療費（医療費総額÷被保険者数）は全国平均・県平均を上回り、県内市町の中でも高い数字となっています。

医療費は、皆さんが納める国民健康保険税などでまかなわれています。定期的な健診や生活習慣の見直しなどをを行い、病気の予防や医療費の節約に努めましょう。

平成23年9月診療分 1人当たり医療費

江田島市	3万7,031円
広島県平均	2万8,929円
全国平均	2万4,816円

ジェネリック医薬品を使った場合の情報提供を開始
問保健医療課 ☎（40）3247

市では国民健康保険加入者の皆さんに、調剤薬品をこれまでの医薬品からジェネリック医薬品に切り替えた場合の支払額の差をお知らせしていきます。このお知らせは、支払額の差が大きい人から順に毎月約400人ずつ送付します。

ジェネリック医薬品とは
これまで使われていた医薬品（先発医薬品）と主成分が同じで、効能・効果

国民健康保険・後期高齢者医療制度(料)の納め忘れに注意
問保健医療課 ☎（40）3247

国民健康保険・後期高齢者医療制度の保険料(料)は、病気やけがをしたときの医療費に充てる大切な財源です。保険料(料)に未納がある人には督促状や催告書を送っていますので、納め忘れがある場合は早めに納めましょう。保険料(料)を納めていないと

通常よりも有効期限の短い短期被保険者証を発行し、未納が続くと資格証明書※を発行する場合があります。また、給与・年金・預貯金等の財産を差し押さえる場合もあります。

期限内に納められない事情がありましたら、保健医療課へご相談ください。資格証明書を発行されると、医療費全額をいったん払う必要があります。その後の申請で、本来の自己負担分を除いた部分が払い戻されます。

果が同等と認められた薬です。ジェネリック医薬品は先発医薬品よりも低価格なので、この薬にすると薬代が安くなるだけでなく、市の国保財政の負担軽減にもなります。

必ず医師と相談を！
調剤薬品をジェネリック医薬品に切り替えるときは、かかりつけ医師や薬局の薬剤師に必ず相談し、十分理解した上で利用してください。

江田島整骨院 広告

〈訪問介護始めました!〉
詳しくは **さくら介護ステーション三高**
TEL (0823) 47-1333
までお気軽にご相談ください

●往診(鍼灸も承ります)
●夜間往診(20時～23時)完全予約制!!
※各種保険使えます

江田島市沖美町三吉456-13 (三高フェリー乗り場そば) TEL&FAX 0823-47-0928

自分に **ピッタリ** の **寝心地見つけました。** 広告

電気を使わず快適な、エコなマットレスです。

(有)ハッピーおがわ
呉市阿賀南2丁目8-38 TEL (0823) 74-1718

ハッピーおがわ 検索

Cooking

おすすめメニュー

49

～西能美学校給食共同調理場～



熱量 120kcal (1人分)

豚肉と野菜の煮物

彩りの良い、やさしい味の煮物です。

材料 (4人分)

豚肉 (薄切り) 50g	【調味料】
ジャガイモ…200g	砂糖……………8g
糸こんにゃく…160g	みりん……………6g
タマネギ…200g	しょうゆ…………25g
ニンジン…50g	だしの素…………2g
インゲン…30g	水……………1/2カップ
サラダ油…適量	

作り方

- ①ジャガイモ、ニンジンは皮をむき、一口大に切る。タマネギはくし切り、豚肉は食べやすい大きさに切る。
- ②インゲンは、下ゆでしておく。
- ③鍋に油をしいて、豚肉を炒める。
- ④インゲン以外の野菜を加えて、さらに炒める。
- ⑤糸こんにゃくを加えて、調味料を入れて煮る。
- ⑥野菜に火が通ったら、インゲンを加えて出来上がり!

確定申告・市県民税申告 忘れずに期限内の申告を

(国税務課 ☎(40) 2765)

確定申告・市県民税申告の期限は3月15日(木)です。申告する必要がある人は、早めに済ませましょう。

3月の申告相談日程

- 本庁2階・江田島支所(保健センター) 1階・大柿合同庁舎4階
- 3月15日(木)まで 午前9時～午後5時
- 沖美支所1階
- 3月1日(木)・2日(金) (午前9時～午後5時)
- 三高支所2階
- 3月6日(火)～12日(月) (午前9時～午後5時)

中町・高田～宇品航路 4月から運航ダイヤ一部変更

問企業局交通課 ☎082(251)9291

4月から、第1便(宇品発高田行き高速船)の運行時間を次のとおり変更します。

ダイヤ改正日 4月1日(日)

宇品発	高田着
6:30	6:52
(変更前 6:40)	(変更前 7:02)

※日・祝・振替休日は運休。
※これ以外の便は変更ありません。

- 切申公民館
- 3月5日(月) (午前9時～午後4時)
- 夜間の申告相談(会場:本庁2階)
- 3月6日(火)～8日(木) (午後6時～8時)

法テラスの日 県下一斉 無料法律相談会を開催

(問)日本司法支援センター広島地方事務所 (法テラス広島) ☎050(3388)548



日本司法支援センター(愛称法テラス)では、弁護士・司法書士による無料法律相談会を行います。相談会は予約制で、定員になり次第締め切ります。

※収入などが一定額以下の人が対象です。詳しくは、法テラス広島へお問い合わせください。

- 日時 4月14日(土) 午後1時～4時
- 場所 能美保健センター(能美町鹿川)
- 相談時間 1人30分
- 相談内容 民事・家事で、刑事事件に関するものは対象外です。
- 定員 6人(完全予約制・先着順)
- 予約開始日 4月2日(月)
- 申込方法 法テラス広島へお電話ください。(平日午前9時～午後5時)

海技免許証更新講習

(問)中国海技学院 ☎082(255)8705

小型船舶の更新・期限切れの講習を行います。

- 日時 3月17日(土)午後1時30分～
- 場所 江田島公民館
- 準備物 操縦免許証、写真(4.5×3.5cm)2枚、認印(紛失・失効の場合)、本籍の記載された住民票1通(記載事項に変更がある場合)
- 申込方法 電話で同学院へ。

高齢者大学受講生募集

(問)各公民館(本文中に記載)

4月に開講する高齢者大学(各町ごとに大学名があります)の受講生を募集します。いつまでも健康で楽しく過ごしましょう。

- 対象者 60歳以上の入
- 申込方法 各公民館にある申込書を、3月16日(金)までに提出してください。
- 大学名・問い合わせ先
- 江田島町:江田島古鷹大学 (問)江田島公民館 ☎(42)0015
- 能美町:能美楽習院大学 (問)中町公民館 ☎(45)5123
- 沖美町:沖美ふれあい大学 (問)沖美公民館 ☎(47)0211
- 大柿町:大柿陀峯大学 (問)大柿公民館 ☎(57)3009

公民館の行事案内

※記載がない場合、開催場所は各館。

■江田島公民館 ☎(42)0015

第31回えたじま公民館まつり
作品展示や舞台発表、お茶席、バザー、軽食コーナー、野菜販売などがあります。

- 日時 3月11日(日)
- 午前9時～午後3時30分
- ※舞台発表は午前10時30分～
- 親子アロマ教室(生活に香りの彩を、無添加素材を使って一緒にナチュラル育児を始めませんか?花粉症対策・風邪予防にも効果あり)
- 日時 3月22日(木)午後1時30分～3時
- 講師 府川渚さん 材料費 500円
- 定員 親子20組(親1人でも可)

旬の八朔で作る手作りジャム教室

- 日時 3月12日(月) 午前10時～正午
- 場所 鷲部公民館 定員 20人
- 講師 佐原直子さん 材料費 500円

■学びの館 ☎(42)1145

米原光枝 和紙人形展
開催期間 3月5日(月)まで
太刀掛写真教室作品展
太刀掛準則さん(江田島町中央)と生徒さんの写真約30点を展示します。
開催期間 3月12日(月)～4月1日(日)
※開館時間は午前9時30分～午後4時30分(火・祝除く)

■切申公民館 ☎(43)0001

- 第15回きりくしふれあい祭り
- 日時 3月4日(日)
- 午前9時30分～午後2時30分

■中町公民館 ☎(45)5123

第30回能美公民館まつり
作品展示や舞台発表、お茶席、バザー、軽食コーナーなどがあります。

- 日時 3月3日(土)午後1時～5時
- 3月4日(日)午前9時～午後3時
- ※舞台発表は午前10時～
- 大柿公民館 ☎(57)3009
- 第33回大柿公民館まつり
- 公民館で活動している方の作品展示やお茶席、軽食コーナーなどがあります。また、3日は「南風」による琉球舞踊のライブコンサートや大きな絵本のおみきかせ、4日は舞台発表があります。
- 日時 3月3日(土)午前9時～午後5時
- 3月4日(日)午前9時～午後4時

呉市制110周年・呉市文化振興財団設立30周年記念

松竹大歌舞伎 呉公演

開催決定!! 恒例の松竹大歌舞伎呉公演。今回も豪華な顔ぶれで見ごたえ充分です。お見逃しなく!

お問い合せ ☎ 呉市文化振興財団 呉市中央3丁目10番1号 TEL(0823)25-7878 FAX(0823)23-6511

24年度は7月に開催いたします。お間違えの無いようご注意ください。

2012年7月21日(土)

チケット一般発売 4月21日(日)

昼の部 12:30開演 夜の部 17:00開演

会場 呉市文化ホール

入場料(全席指定・税込)
S席:6,000円 A席:4,000円 B席:3,000円 学生券:1,000円
※学生券は当日販売、学生証必要 ※3歳未満入場不可(託児室有り)
くれフレンドリー会員は4月14日(土)から販売開始!詳しくはお問い合わせください。

山下江法律事務所

Yamashita Ko Law Office 広島弁護士会所属

一人で悩んでいませんか? 中四国最大級! 弁護士20名 相続アドバイザー3名

電話受付:平日9～20時、土曜10～17時

0120-7834-09

相談予約専用フリーダイヤル

- 相談料 30分5千円
- 債務整理は相談料 0円・着手金無
- 交通事故は相談料 初回1時間0円・着手金無

〒730-0012 広島市中区 上八丁堀ビル7F
TEL 0570-008450



福祉保健 行事日程

3月

すくすくベビーくらぶ

保

2日(金) 離乳食の進め方・作り方 能美保健センター

時間 午前10時～11時30分(参加無料)
※栄養士さんのお話の後、簡単な試食があります。

すくすくくらぶ

保

12日(月)	救急講習会	沖美ふれあいセンター
14日(水)	ぼたもち作りお別れ会	大柿保健センター
21日(水)	手形カード作成	江田島保健センター

時間 午前10時～11時30分(参加無料)
※14日はエプロンを準備してください。

ウォーキング教室

保

27日(火) 午前9時30分集合 江田島コミュニティセンター

内容 江田島コミュニティセンターを出発し、秋月峠(桜ロード)を歩きます。
準備物 帽子・タオル・水分補給のお茶・保険代30円



岡山県西部保健所呉支所
☎(22)5400(代)

心の健康相談

9日(金) 午後1時30分～3時 大柿分庁舎4階(要予約)

【表の説明】

- 月の記載がないものは、3月に行われる行事です。
- 丸で囲った字は問い合わせ先。
保…保健医療課 ☎(40)3247
子…子育て支援センター☎(42)2852

元気アップ教室

保

※途中からの参加も大歓迎です！

■運動教室(午後1時～2時30分)

2日(金)	大柿老人福祉センター	家庭で気軽にできる運動～筋力アップ・ストレッチングなどの実技～
9日(金)	三高会館	講師：林田先生(インストラクター)
16日(金)	能美保健センター	※今回は、希望者に骨密度測定をします。
23日(金)	江田島公民館	

■調理実習(午前10時～午後3時)

6日(火)	能美保健センター	適量を選んでバイキング
13日(火)	江田島公民館	講師…栄養士

申込方法 開催日の1週間前までにお電話ください。
準備物 調理実習…エプロン・三角巾・タオル・食材費200円
運動教室…運動のできる服装・上履き・タオル・お茶

献血

保

15日(木)	午前10時～正午 午後1時15分～4時	ゆめタウン江田島
--------	------------------------	----------

■献血にご協力ください！

献血の手帖も遺品秋灯下

第6回いのちと献血俳句コンテスト・厚生労働大臣賞受賞作品



にこにこひろば

子

7日(水) アニマルペンダント 子育て支援センター
時間 午前10時30分～11時30分

にこにこリトミック教室

子

16日(金) 午前10時30分～11時30分 子育て支援センター

音楽を聞き、歌い、身体を動かしながら、心で感じとっていくリトミック教室を開催します。親子で一緒にリズムを感じとりましょう。

対象 乳幼児とその保護者

講師 織田直美先生

(なおみリトミックピアノ教室ヤマハシステム元講師)

人形劇～ねずみの嫁入り&ずいてん～

子

12日(月) 午前10時30分～午後0時30分 子育て支援センター

劇団すぎのこ文化振興財団をお迎えして、皆さんご存じの昔話「ねずみの嫁入り」と「ずいてん」を楽しめる人形劇でお届けします。この機会に、子どもたちと一緒に鑑賞しませんか？



母子寡婦福祉貸付金申請受付

岡山子育て支援センター ☎(42)2852

県では、母子・寡婦家庭の子どもや父母のいない子どもが、高校・大学などで勉強するための資金を無利子で貸し付ける制度があります。

入学先が決定してからご相談ください。

にこにこ身体計測

子

1日(木) 午前10時30分～11時30分 子育て支援センター

身体計測後、その月のお誕生日の子どもさんをお祝いします。3月生まれの親子の皆さん、たくさん来てね！

準備物 バスタオルまたはおくるみ・新しいオムツ・母子健康手帳
12月に行った→にこにこ身体測定

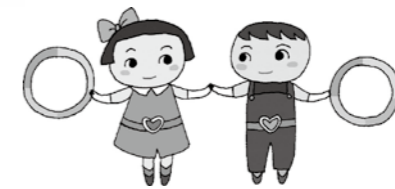


園庭開放

※時間は午前10時～11時

子

江田島保育園 ☎(42)1629	22日(木)	戸外あそび(雨天の場合は、室内あそび)
小用保育園 ☎(42)1626	毎週(月)～(金) ※祝日除く	戸外あそび(雨天の場合は、中止)
切串保育園 ☎(43)0213	3月は園庭開放なし	
宮ノ原保育園 ☎(42)1625	3月は園庭開放なし	
鹿川保育園 ☎(45)2219	毎週(月)～(金) ※祝日除く	戸外あそび・室内あそび
中町保育園 ☎(45)2220	1日(木)	戸外あそび
高田保育園 ☎(45)2221	9日(金)	絵本読み聞かせ 戸外あそび
三高保育園 ☎(47)0110	1日(木)	室内あそび
	15日(木)	室内あそび
大古保育園 ☎(57)2537	7日(水)	園内見学・戸外あそび
柿浦保育園 ☎(57)2524	21日(水)	戸外あそび(雨天の場合は、室内あそび)
飛渡瀬保育園 ☎(57)2326	7日(水)	園内見学・戸外あそび



3月は自殺対策強化月間です

(岡保健医療課 ☎(40)3247)

厚生労働省の調査では、平成10年以降毎年3万人以上の人が自殺で亡くなっているという報告があり、これは毎日約90人が自ら命を絶っている計算になります。

自殺は多くの場合、さまざまな悩みや問題を一人で抱える中で心理的に「追い込まれた末の死」であり、「防ぐことのできる死」でもありません。

いのちを守るためにできること

- ① 気づき～身近な人の変化に気づき声をかける
心の不調は本人が自覚できず、無理を重ねてしまうことがあります。また、声をかけることで「あなたは一人ではない」ということを理解してもらえます。
- ② 傾聴～本人の気持ちを尊重し目を傾ける
話をじっくり聴き、気持ちを肯定的に受け止めましょう。気持ちや言葉の否定や、表面的な励ましは逆効果です。
- ③ つなぎ～早めに、専門機関に相談する
専門機関などへ早めに相談することで、支援の輪が広がります。

- ④ 見守り～寄り添いながら、見守る
一見元気になったように見えても、すぐに元の状態にもどるわけではありません。長期間温かく見守ることが必要です。

心の健康に関する保健事業

市では、心の悩みや生活上の悩みに対応するための保健事業を行っています。

▼こころの健康相談

…眠れない・気分が落ち込む・対人関係がうまくいかないなど、こころの健康で悩んでいる本人や家族、関係者の相談に専門の医師が応じます。詳しくは、県西部保健所呉支所・厚生保健課 ☎(22)5400へ。

日時 毎月第2金曜午後1時30分～3時
※要予約。開催日は、広報紙の福祉保健行事日程に毎月掲載しています。

▼アルコール健康相談会

…アルコールのことで悩んでいる人や家族が体験を語り合い、「断酒し、回復していく」過程を支えていく場です。詳しくは、保健医療課へ。

日時 毎月第3月曜午後1時30分～3時
※開催日は変更することがあります。

場所 江田島保健センター
ソシヤルクラブ

…(精神障害者社会復帰相談支援事業)精神障害者の社会的自立の促進を目的に、レクレーションなどのグループ活動を行っています。詳しくは保健医療課へ。
※年4回開催(4、10、12、2月)



消したはず 決めつけしないで もう一度

消防つうしん

火災・救急・救助は119番

- 消防本部・消防署 ☎ (40) 0119
- 能美出張所 ☎ (45) 4739
- 災害テレホンガイド ☎ (42) 3119

平成24年1月1日～31日

火災・救急件数

火災	3件
救急	121件

火災警報器が火災を防止する事例紹介

本年1月、市内で住宅用火災警報器が有効に作動し、火災を防いだ事例がありました。

▼事例
高齢者の一人暮らし世帯で、ガスコンロ上の鍋に弱火で火をつけたまま隣の居室で昼寝をしていたところ、居室に設置していた住宅用火災警報器（煙式）が鳴動しました。近くで電気工事をしていた作業員が音に気付き、部屋に入ると鍋から煙が上がっているのを発見。急いでガスコンロのスイッチを切って鍋の中を確認すると、黒く焦げて空だき状態になっていました。

※今回は早期発見で火災にな

らず、負傷者もゼロでしたが、火をつけたままガスコンロのそばを離れないでください。離れるときは、必ず火を消しましょう。

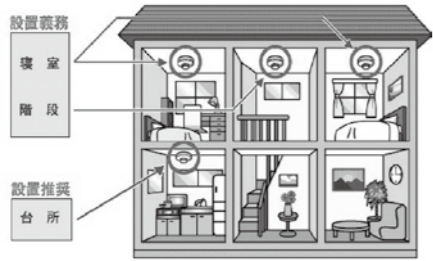
※今回で、住宅用火災警報器が有効に作動した事例（消防本部把握分）は市内で3件目です。

全ての住宅で警報器を設置する必要があります

平成23年6月1日から、全ての住宅に住宅用火災警報器の設置が義務付けられています。未設置のご家庭は、早期の設置をお願いします。

※義務付けられているのは、寝室に設置する煙式感知器です。

寝室が2階にある場合の住宅用火災警報器設置例



住宅用火災警報器を設置しましょう



図書だより

3月の「ミニ図書館」は3月14日(水)～16日(金)に開催！詳しくは、図書館(室)へお問い合わせください。

江田島図書館

- 開館時間 午前9時30分～午後7時
- 休館日 毎週月曜、3月1日(木)、2日(金)、20日(祝)、29日(木)
- ☎ (42) 1417

能美図書館

- 開館時間 午前9時30分～午後7時
- 休館日 毎週月曜、3月7日(水)、8日(木)、9日(金)、20日(祝)、28日(水)
- ☎ (45) 0075

大柿公民館図書室

- 開館時間 午前9時30分～午後7時(日曜のみ午後5時まで)
- 休館日 毎週月曜、3月20日(祝)、30日(金)
- ☎ (57) 3071

蔵書点検を行うため、江田島図書館は2月28日(火)～3月2日(金)を、能美図書館は3月7日(水)～9日(金)を休館します。申し訳ありませんが、休館中は他の図書館・室をご利用ください。

借りるときはカードが必要です

図書館の資料を借りるときは、利用者カードが必要です。カードは、江田島・能美図書館、大柿公民館図書室の3施設どこでも共通で利用できます。



利用手続 図書館(室)にある「利用者カード申込書」と本人確認ができるもの(免許証・保険証など)を窓口へ提示してください。

※小学生以下は、保護者の連名が必要です。

貸出点数 図書6冊・雑誌2冊・視聴覚資料2点
貸出期間 15日間(予約がなければ14日間延長可能)

イベント案内

【大柿公民館図書室】

■おはなしむらスペシャル■

3月3日(土) 午後2時～
…大きな絵本の読み聞かせをします。

■古本リサイクル市■

3月3日(土)・4日(日) 午前9時30分～
…除籍になった書籍や雑誌を、無料でお持ち帰りいただけます。

大柿公民館まつりと同時開催します。
みんな来てね！

大柿高校応援プロジェクト⑧ 進路実現に向けて企業訪問

総合的な学習の時間のテーマは「進路実現に向けて」です。さまざまな学習を通して、自己の在り方・生き方を考える学習を行っています

地元を大切にすることを養い、目指す夢に向かって、意欲向上につなげることを目的として、第2学年33名が、1月26日(木)に中谷造船と能美金属工業団地内の企業訪問を行いました。



江田島市は大柿高等学校を応援しています



久保教諭

教育の振興と人材の育成を図るため、経済的理由により高等学校・専修学校・大学などへの進学が困難な人に対し、奨学金の貸付を行っています。

4月1日から奨学金受付開始

教育の振興と人材の育成を図るため、経済的理由により高等学校・専修学校・大学などへの進学が困難な人に対し、奨学金の貸付を行っています。

就学困難者対象

対象者 次の条件に全て該当する人
●本年4月に通信教育を除く私立高等学校、専修学校、大学などに入学するか在学中の人で、扶養者が市内に居住している人
●学資の支弁が経済的に困難と認められる人
募集期間 4月1日(日)～4月20日(金)
貸付利息 無利息
貸付期間 在学する学校の正規の修業年限以内
償還方法 卒業後1年以内は据置き。その翌年から貸付を受けた期間の3倍以内の期間で返済。
募集人員 15人程度
詳しくは 学校教育課

広島県教育奨励賞 久保悦子教諭(江小)が受賞

学校教育、社会教育などの分野で、その成果が模範となるとして表彰される「広島県教育奨励賞」を江田島小学校久保悦子教諭が受賞しました。久保教諭は、道徳教育や算数科教育を校内で中心となっ

て行い、児童の学力向上や豊かな心の育成に大きな成果を挙げるとともに、新規採用教

員の育成にも貢献したことが評価されたものです。受賞を受けた久保教諭は、「日ごろの教育実践が評価されてうれしい。今後も、児童の成長のために一層頑張りたい」と話していました。

スポーツ安全保険

スポーツ安全保険は、スポーツ・文化・ボランティア活動などを行う人が、安心して活動できるように傷害保険、賠償責任保険及び突然死葬祭費用保険を組み合わせた補償制度です。

加入資格 5人以上のアマチュアの団体やグループ
対象範囲 団体活動中の事故・その往復中の事故

修学資金(月額修学資金)

国公立高等学校・専門学校	私立高等学校	国公立大学
15,000円以内	25,000円以内	35,000円以内
私立大学	国公立専修学校	私立専修学校
45,000円以内	15,000円以内	25,000円以内

種別・貸付限度額 入学支度金(新入学者に限る)		
国公立高等学校・専門学校	私立高等学校	国公立大学
50,000円以内	50,000円以内	150,000円以内
私立大学	国公立専修学校	私立専修学校
200,000円以内	50,000円以内	50,000円以内

掛金 加入区分を加入者ごとにご選択いただき、5人以上の団体でご加入ください。
保険期間 本年4月1日～平成25年3月31日
申込期間 3月1日～随時
手続き方法 ゆうちよ銀行窓口かインターネット
詳しくは 財団法人スポーツ安全協会広島県支部(広島県教育委員会内)
☎ 082(223)7865
(平日午前8時30分～午後5時)

おめでとうございます
すこやか (地区別50音順・敬称略)

「すこやか」は、生まれたお子さまについて掲載依頼書を提出された場合に掲載しています。掲載希望の場合は、秘書広報室へご連絡ください。

- 江田島町
岩崎 美空 (鷲部・1月22日) 大西 結子 (鷲部・1月7日)
野田 瑞樹 (大原官有地・1月20日) 宮西 杏珠 (切串・2月6日)
山本 重 (鷲部・1月28日)
- 能美町
泉川 貴洋 (中町・1月25日) 岡田 和来 (高田・1月28日)
桂 唯那 (中町・1月24日)
- 大柿町
大田 彩葉 (飛渡瀬・1月23日) 奥 信志 (大君・1月31日)
中森 絢菜 (大原・2月8日) 濱田 司龍 (柿浦・1月16日)
堀川 誠之亮 (大原・1月24日) 横畑 萌々香 (飛渡瀬・1月25日)
横山 夢志 (大原・2月8日)

ご冥福をお祈りします
おくやみ (地区別50音順・敬称略)

「おくやみ」は、亡くなられた方を掲載しています。このコーナーへの掲載を希望されない場合は、秘書広報室へご連絡ください。

- 江田島町
飯田 幸子 (江南・80歳) 加川 要 (中央・91歳)
勝間シマヨ (宮ノ原・85歳) 川辺 正義 (中央・90歳)
高下 光榮 (鷲部・98歳) 小松 重信 (大須・86歳)
田中 花子 (小用・91歳) 藤原いち枝 (中央・98歳)
古本チヨミ (切串・90歳) 松元あやの (宮ノ原・97歳)
村中 久子 (津久茂・75歳)
- 能美町
上田恵美子 (中町・83歳) 塩谷 静夫 (中町・91歳)
中田 悟 (高田・90歳) 松井きみ子 (鹿川・51歳)
- 沖美町
有本ユキエ (三吉・102歳) 斧城 治則 (岡大王・86歳)
木戸出スギノ (畑・92歳) 小池ヒデヲ (岡大王・94歳)
迫田ハナヨ (三吉・98歳) 空 マチ (三吉・94歳)
新井 浩道 (岡大王・51歳) 西口ココキ (三吉・99歳)
濱井 高一 (三吉・81歳) 三浦 和子 (美能・79歳)
水野 肇 (岡大王・89歳) 森下 敏枝 (畑・89歳)
- 大柿町
沖中 繁 (深江・84歳) 株本 忠孝 (大君・72歳)
熊本 鞠子 (深江・73歳) 中谷サカエ (飛渡瀬・91歳)
西尾 宏明 (柿浦・87歳) 野崎サヅコ (飛渡瀬・97歳)
濱先 昭二 (大君・66歳) 平本 稔 (大君・67歳)
船倉カズエ (大原・97歳) 本間トシ子 (柿浦・99歳)
森山 禎造 (深江・67歳) 山岡 先美 (深江・76歳)

ありがとうございました
寄付 (敬称略)

社会福祉費として 鍛冶谷 裕人 (江田島町小用)

3月の当番医 ※日程は変更することがあります。
問保健医療課 ☎(40) 3247

- 4日(日) 澤医院 (大柿町小古江) ☎(57)2003
11日(日) 梶川医院 (沖美町岡大王) ☎(48)0201
真次医院 (江田島町小用) ☎(42)0101
18日(日) 浜井医院 (大柿町柿浦) ☎(57)2008
20日(祝) 芸南クリニック (大柿町柿浦) ☎(57)3705
25日(日) 掘澤クリニック (能美町高田) ☎(40)2112
森藤医院 (江田島町切串) ☎(44)1156

3月の相談

- 心配ごと相談 (午後1時～3時30分)
問社会福祉協議会 ☎(40) 2501
- 1日(木) 農村環境改善センター
8日(木) 大柿公民館
15日(木) 三高会館
22日(木) 江田島公民館
29日(木) 農村環境改善センター

市税などの納期限 4月2日(月)


税などは、期限内に納めましょう。ゆめタウン江田島内の市民サービスセンターでは、土曜日・日曜日・祝日でも納付できます。

- 保育料 (3月分) 問子育て支援センター ☎(42) 2852
住宅使用料 (3月分) 問都市整備課 ☎(40) 2773

平成24年1月31日現在
人口と世帯数 (外国人登録者を含む)

	男性	女性	計	世帯数
江田島	4,912	5,062	9,974	5,078
能美	2,691	2,984	5,675	2,651
沖美	1,722	1,862	3,584	1,836
大柿	3,741	4,097	7,838	3,736
全体(前月比)	13,066(-45)	14,005(-46)	27,071(-91)	13,301(-51)

パソコンや携帯電話のメールアドレスへ、災害・緊急情報、公共交通情報・子育て情報を配信しています。



消費生活相談ファイル

問危機管理課 ☎(40) 2218

相談内容

外国から、自分が賞金の当選確実者選ばれたという手紙が来た。3億円の小切手を用意しているが、返信しなければ受け取れないと書いてあった。本当なら連絡しようと思うが、信用していいのだろうか？

アドバイス

相談者には、「申し込んでいないものが当たるわけがない」と説明しました。また、海外の宝くじを国内で購入することなどは法律で禁止されています(刑法第187条)。この手の書類には、業者が海外

消費生活相談窓口

専用ダイヤル ☎(40) 2212
◆受付時間 毎週月曜～金曜 午前10時～正午・午後1時～4時(祝日・年末年始除く)



宝くじを購入し、当選した場合連絡すると書いてあります。しかし、現物は消費者の手元に送られてこないで、当選したかどうかを確認できず、自分で換金することが本当に海外宝くじを購入しているか分かりませんし、当選しても賞金を渡してもらえない保証はありません。誘い文句に惑わされて、お金を支払う・クレジットカードの情報を連絡するなどの行動は絶対にしないでください。また、普段から周りの人同士で日常生活に気を配ることが大切です。

このようなケースでお金を支払った場合、取り戻すことはとても難しくなります。「誘いにのらない! 買わない! 信用しない!」よう、十分気を付けましょう。

年金を受給するためには手続きが必要です

年金 だより

(問) 市民生活課 ☎(40) 2764
広島南年金事務所 ☎082(253)7710

老齢基礎年金は、免除期間などを含めて保険料納付期間(加入期間)が25年以上ある場合、65歳になると受給できます。ただし、年金を受給するためには、「裁定請求」として本人が必要な書類を提出する必要があります。

裁定請求の書類は、受給年齢(老齢基礎年金では65歳)の3カ月前に送付されます。書類が届いたら、印字されている内容に間違いがないか確認し、必要な訂正や添付書類の準備をして、年金事務所へ提出してください。

受給をあきらめないで
〜カラ期間はありませんか?〜

加入期間(25年)が足りない人には、60歳になる月の3カ月前に「年金に関するお知らせ」が送付されます。

しかし、加入期間が足りなくても年金を受給できる可能性があります。公的年金には、受給される年金額には反映されませんが、加入期間には含まれる「カラ期間」があります。この期間と年金加入期間の合計が25年以上あれば、年金を受給することができます。「自分にカラ期間があるかも」と思ったら、広島南年金事務所へご相談ください。

▼カラ期間になる場合

- 昭和36年4月以後に20歳以上60歳未満だった期間で、次のいずれかに当てはまる期間
- 昭和61年3月以前に厚生年金などの加入者の被扶養者配偶者だった期間
- 平成3年3月以前に学生だった期間
- 海外在住の期間(任意加入できなかった昭和61年3月以前の期間を含める)
- 昭和61年3月以前に厚生年金・船員保険から脱退手当金を受けた期間(昭和61年4月以降に国民年金の加入期間がある場合)

EMでふるなつをきれいに

柿浦女性会EM普及部（大柿町柿浦）



柿浦女性会EM普及部の皆さん

EMは「Effective Microorganisms（有用微生物群）」の頭文字で、人の役に立つ微生物だけを混合し、有用性をアップさせています。微生物の集まりなので人体に害のある成分はなく、それどころか活性化させる力を含んでいます。EMは有害物質も含めた有機物を発酵させ、善玉菌に変化させる働きがあり、自然環境を浄化する力があると言われています。

柿浦女性会EM普及部は、平成13年に環境浄化と自然保全を目的として設立され、男女合わせて約40人の

メンバーがいます。EMぼかしやEM発酵液などの製品を作り、毎月第4土曜日に柿浦会館で販売したり、各種イベントに出店してEMをPRしたりしています。また、毎年市内の小学校プールに500ℓずつEM活性液を提供しています。

代表の大石君枝さんは「各地域の女性会の協力で、EMを知っている人や定期的に製品を購入する人が少しずつ増えてきました。みんなでEMを使えば、台所や排水溝など身近な生活環境がきれいになり、その結果川や海がきれいになると思います。また、ごみの減量化も期待できます。今の子どもたちに豊かな自然を残していくために、ぜひEMぼかしや発酵液を使ってみたいですし」と話していました。



←EMぼかし

EMの原液とぬかを混ぜ合わせ発酵させたもの。生ごみと一緒にすると優良な堆肥になり、野菜や花などがよく育ちます。



←EM発酵液
EMの原液と米のとぎ汁を混ぜ合わせたもの。浴槽や洗濯槽、台所で使うと汚れが簡単に落ちたり、嫌な臭いなくなったりします。

お問い合わせ先
090 (6838)
6445
※専用携帯

ほつひいき

今月の表紙

2月19日(日)に行われた江田島市駅伝大会の様子。今大会は、市内外から過去最高の77チームがエントリーし、健脚を競いました。

※大会の結果は来月号に掲載します。



16ページで掲載した食育フェスタでは、食生活改善推進協議会のコーナーで郷土料理を紹介していました。その中に、祖母がよく作っていた「もぶり飯」の写真が。私の家庭では「ごもごはん」と言っていて、語源は「五目（ごもく）ごはん」の語呂合わせなのだろうと今まで思っていました。全然違ってびっくり。恥ずかしい限りです。なんとなく知ったつもりになってはいけないうえ、改めて気付かされました。

※「もぶり飯（ごもごはん）」の語源に興味のある方は、調べてみてくださいね。